



MINISTERIO  
DE SALUD

HOSPITAL  
NACIONAL  
SONSONATE



**HOSPITAL NACIONAL DE SONSONATE.**

**DR. JORGE MAZZINI VILLACORTA.**

**Memoria de Labores.**

**2023**

## Índice.

Datos Generales del Hospital.....	3
Ubicación Geográfica.....	4-5
Población.....	6
Pirámide Poblacional.....	6
Camas Hospitalarias.....	7
Proyectos Ejecutados.....	8
Inversión en Equipamiento.....	8
Resumen gestión Presupuestaria.....	9
Inversión en medicamentos, insumos médicos y reactivos.....	9
Producción ambulatoria y hospitalaria.....	10-12
Reporte de Recuperación de Desechos Sólidos.....	13
Comités Hospitalarios.....	14
Proyectos Relevantes.....	15
Proyectos a Desarrollar.....	16
Síntesis.....	17
Anexos.....	18-28

## Introducción.

El Hospital Nacional de Sonsonate “Dr. Jorge Mazzini Villacorta” se caracteriza en proporcionar a la población de Sonsonate y a toda persona que demande servicios de salud, una atención especializada centrada en el paciente, con criterios de Responsabilidad, equidad, seguridad y eficiencia, en un ambiente de amabilidad y respeto como medio para alcanzar la excelencia a través del fortalecimiento de la comunicación y coordinación con las diferentes estructuras y niveles asistenciales del Ministerio de Salud. Sin dejar de lado la calidad y calidez, en función del servicio a la población.

En concordancia con lo anterior se presenta este documento, cuyo objetivo es describir los resultados obtenidos durante el año 2023, evidenciando, los logros alcanzados, producto de una buena gestión y maximización de los recursos asignados.

En ese sentido se plantea la oferta de servicios, incluyendo las camas hospitalarias, además se presentan los proyectos ejecutados y la inversión en equipamiento, insumos médicos, medicamentos; evidenciando la gestión realizada.

Además, se describe cuantitativamente la producción alcanzada en relación a los servicios hospitalarios y ambulatorios.

## DATOS GENERALES DEL HOSPITAL

<b>NOMBRE DEL HOSPITAL:</b>	<b>HOSPITAL NACIONAL DR. JORGE MAZZINI V. SONSONATE</b>
<b>DIRECCIÓN:</b>	<b>Final Calle Alberto Masferrer Poniente # 3-1, Sonsonate</b>
<b>TELÉFONOS:</b>	<b>2891-6508,2891-6509, 2891-6510, 2891-6511</b>
<b>FAX:</b>	<b>2924-2204</b>
<b>E-MAIL:</b>	<a href="mailto:nidia.blanco@salud.gob.sv"><u>nidia.blanco@salud.gob.sv</u></a>
<b>NOMBRE DEL DIRECTOR O DIRECTORA:</b>	<b>Dra. Nidia Elizabeth Blanco de Sigüenza</b>

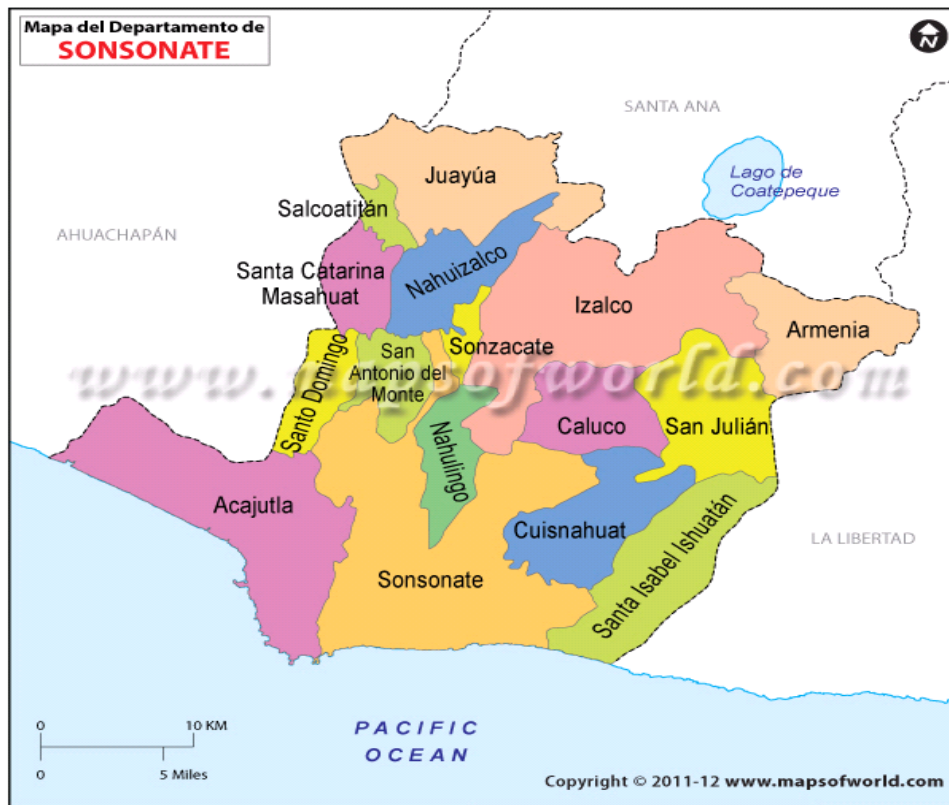


## UBICACIÓN GEOGRÁFICA.

El Departamento de Sonsonate cuenta con 16 municipios, 132 cantones, 506 caseríos, con una población de 504,581 habitantes. La población Masculina constituye un 47 % y la Población Femenina un 53%.

### Distancia y tiempo de acceso de los municipios de Sonsonate al Hospital

Municipio	Distancia	Tiempo promedio por vehículo
U.S. Sonsácate	3 km	10 min
U.S. Ízalo	6 km	15 min
U.S. Caluco	7 km	20 min
U.S. San Julián	21 km	25 min
U.S. Sta. Isabel Ishuatan	35 km	1h. 15 min
U.S. Sta. Catarina Masahuat	23 km	1h. 15 min
U.S. Armenia	25 km	40 min
U.S. Arenales	15 km	25 min
U.S. San José la Majada	20 km	35min
U.S. Juayúa	18 km	30 min
U.S. Salcoatitán	16 km	25 min
U.S. Nahuizalco	6 km	15 min
U.S. San Antonio del Monte	3 km	5 min
U.S. Sto. Domingo de Guzmán	20 km	35 min
U.S. Nahulingo	5 km	15 min
U.S. Acajutla	20 km	25 min
U.S. Metalio	25 km	30 min
U.S. Salinas de Ayacachapa	23 km	40 min



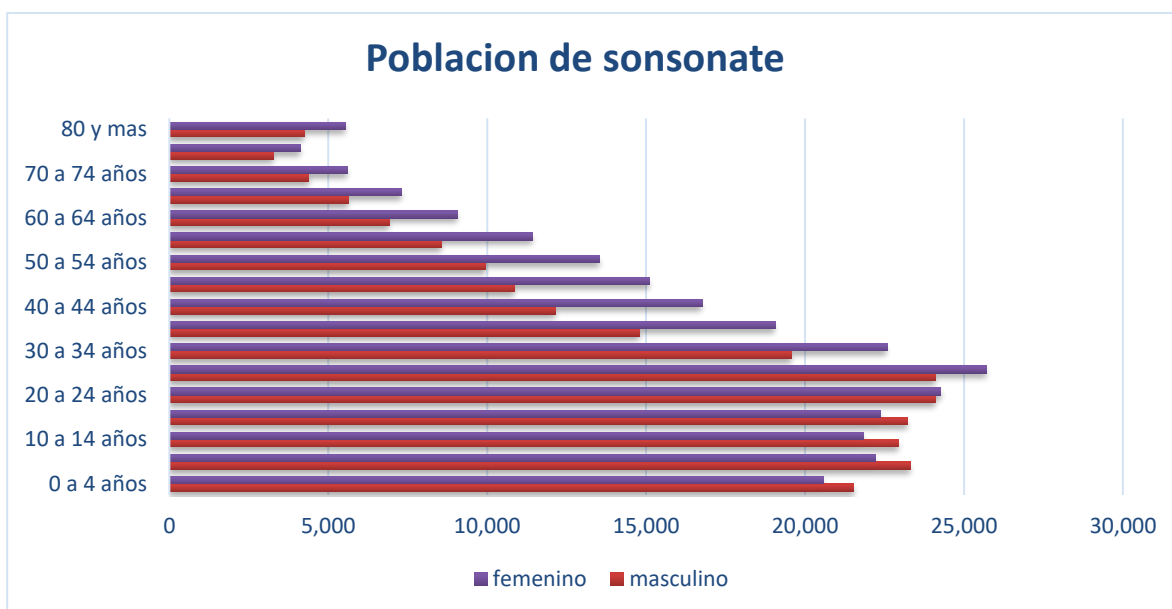
## CARACTERÍSTICAS DE LA POBLACIÓN:

### ESTRUCTURA POBLACIONAL PROYECTADA PARA 2023

Para el año 2023, la población total proyectada es: **506,682** habitantes, detallada por sexo de la siguiente manera: Masculina: **239,549** habitantes y Femenina **267,133** habitantes.

DEPARTAMENTO	POBLACIÓN		
	TOTAL	HOMBRES	MUJERES
SONSONATE	<b>506,682</b>	<b>239,549</b>	<b>267,133</b>

## POBLACIÓN POR SEXO Y GRUPOS ETARIOS.



## Porcentaje de distribución de la población por Sexo y Edad

Grupos etarios	2023			
	masculino		femenino	Total
0 a 4 años	21,538	9%	20,572	42,110
5 a 9 años	23,303	10%	22,217	45,520
10 a 14 años	22,934	10%	21,843	44,777
15 a 19 años	23,231	10%	22,373	45,604
20 a 24 años	24,096	10%	24,276	48,372
25 a 29 años	24,115	10%	25,721	49,836
30 a 34 años	19,565	8%	22,581	42,146
35 a 39 años	14,804	6%	19,057	33,861
40 a 44 años	12,152	5%	16,762	28,914
45 a 49 años	10,851	5%	15,098	25,949
50 a 54 años	9,938	4%	13,531	23,469
55 a 59 años	8,561	4%	11,426	19,987
60 a 64 años	6,917	3%	9,079	15,996
65 a 69 años	5,629	2%	7,318	12,947
70 a 74 años	4,392	2%	5,603	9,995
75 a 79 años	3,264	1%	4,125	7,389
80 y mas	4,259	2%	5,551	9,810
<b>Totales</b>	<b>239,549</b>	<b>85%</b>	<b>267,133</b>	<b>506,682</b>

## CAMAS HOSPITALARIAS.

Servicio Hospitalario	
CAMAS CENSABLES	
Servicio Hospitalario Especialidades Básicas	N° camas
Medicina Interna	70
Cirugía	27
Ginecología	14
Gineco-Obstetricia	0
Obstetricia	65
Pediatría	20
<b>TOTAL, ESPECIALIDADES BÁSICAS</b>	<b>196</b>
Servicio Hospitalario Sub-Especialidad de Cirugía	N° camas
Ortopedia / Traumatología	28
<b>TOTAL, SUB-ESPECIALIDAD CIRUGÍA</b>	<b>28</b>
Servicio Hospitalario Sub-Especialidad de Pediatría	N° camas
Cirugía Pediátrica	10
Neonatología	18
<b>TOTAL SUB ESPECIALIDAD PEDIATRÍA</b>	<b>28</b>
Otros Servicios Hospitalarios	N° camas
Bienestar Magisterial	5
<b>TOTAL, OTROS SERVICIOS HOSPITALARIOS</b>	<b>5</b>
<b>TOTAL, CAMAS CENSABLES EN HOSPITALIZACIÓN</b>	<b>257</b>
CAMAS NO CENSABLES	
Áreas de Atención Transitoria o provisional	N° camas
Emergencia (Observación)	6
Trabajo de Partos	20
Recuperación	0
Unidad de cuidados intermedios	0
Unidad de cuidados intensivos	0
<b>TOTAL, CAMAS NO CENSABLES</b>	<b>26</b>



## PROYECTOS EJECUTADOS 2023.

No	NOMBRE DEL PROYECTO	INVERSIÓN
1	Remodelación estancia materna.	\$ 500.00
2	Estudio de suelo, factibilidad construcción torre materno infantil.	\$ 48,460.00
3	Remodelación infraestructura Unidad Dialítica	\$ 204,000.00
4	Reparación techo, cubículo de enfermería.	\$ 2,637.03
5	Reparación cubierta de techo, zona colonial, Medicina Mujeres	\$ 74,727.26
6	Remodelación área de radiología.	\$ 1,726.15
	<b>TOTAL</b>	<b>\$ 332,050.44</b>

## INVERSIÓN Y EQUIPAMIENTO.

BIENES INGRESADOS CON VALOR MAYOR O GUAL A \$ 900.00, EN EL AÑO 2023		
1	Aire acondicionado	1450.00
1	Pulidora de piso	1630.14
1	Laptop	933.70
3	Electrocardiógrafo	6175.00
1	U. Radiográfica C/Fluoroscopia	327989.68
1	Aparato P/Anestesia	43740.00
1	Bascula pediátrica	921.79
6	Carro porta pacientes	9048.00
1	Mesas/Cama P/Operación.	16650.00
1	Secadora de ropa	20735.50
2	Aparato de ultrasonido	65540.00
1	Lavadora de ropa hospitalaria	96050.00
1	Elevador de Paciente	32000.00
1	Lavadora Termo-Desinfectadora	118840.00
1	Compresor Dental	2200.00
	<b>Total</b>	<b>743903.81</b>

**RESUMEN GESTIÓN PRESUPUESTARIA  
PERIODO DE ENERO A DICIEMBRE-2023**

<b>Fuente de Financiamiento</b>	<b>Presupuesto (\$)</b>	<b>% de Ejecución</b>
Fondo General	14,771,295.39	99.94%
Recursos Propios	416,427.00	100.00%
<b>TOTAL</b>	<b>15,187,722.39</b>	

**INVERSIÓN EN MEDICAMENTOS, INSUMOS MÉDICOS Y REACTIVOS DE  
LABORATORIO.  
PERIODO DE ENERO A DICIEMBRE-2023**

<b>INVERSIÓN EN MEDICAMENTOS.</b>		
<b>F.F.1</b>	FONDO GENERAL	933,100.32
<b>F.F.2</b>	RECURSOS PROPIOS	61.81
	<b>TOTAL</b>	<b>933,162.13</b>
<b>INVERSIÓN EN INSUMOS MÉDICOS.</b>		
<b>F.F.1</b>	FONDO GENERAL	350,367.32
<b>F.F.2</b>	RECURSOS PROPIOS	25,110.76
	<b>TOTAL</b>	<b>375,478.08</b>
<b>INVERSIÓN EN REACTIVOS DE LABORATORIO</b>		
<b>F.F.1</b>	FONDO GENERAL	365,997.48
<b>F.F.2</b>	RECURSOS PROPIOS	925.00
	<b>TOTAL</b>	<b>366,922.48</b>

**PORCENTAJE DE ABASTECIMIENTO**

**El Hospital Nacional de Sonsonate**

**alcanzo un porcentaje de Abastecimiento en medicamentos de: del 96.56%**

## CONTRATACIONES Y ASCENSOS, 2023.

### DISTRIBUCION POR DISCIPLINA

	MEDICOS	PRACTICANTES	ADMINISTRATIVOS	TECNICOS	ENFERMERIA	TOTAL
<b>CONTRATACIONES</b>	<b>56</b>	<b>99</b>	<b>5</b>	<b>2</b>	<b>10</b>	<b>172</b>
<b>ASCENSOS</b>			<b>1</b>	<b>2</b>	<b>5</b>	<b>8</b>

### DISTRIBUCION POR GENERO.

FEMENINO	MASCULINO	TOTAL
<b>108</b>	<b>72</b>	<b>180</b>

## PRODUCCIÓN HOSPITALARIA Y AMBULATORIA EGRESOS HOSPITALARIO.

HOSPITAL NACIONAL DR. JORGE MAZZINI V. SONSONATE			
EGRESOS HOSPITALARIOS			
Período del 01/01/2023 al 31/12/2023			
Servicio	Días de	Total	Promedio
	Estancia	Egresos	Días
			Estancia
<b>OBSTETRICIA</b>	144464	6431	2.25
<b>MEDICINA HOMBRES</b>	10174	2102	4.84
<b>MEDICINA MUJERES</b>	6980	1545	4.52
<b>PEDIATRIA GENERAL.</b>	12791	4600	2.78
<b>ORTOPEDIA</b>	5695	809	7.04
<b>NEONATOLOGIA</b>	3419	1114	3.07
<b>CIRUGIA GENERAL</b>	13704	2941	4.66
<b>GINECOLOGIA</b>	3328	1640	2.03
<b>CIRUGIA PEDIATRICA</b>	2442	844	2.89
<b>BIENESTAR MAGISTERIAL</b>	922	305	3.02

<b>Total</b>	73919	22331	3.71
--------------	-------	-------	------

<b>SERVICIOS FINALES E INTERMEDIOS</b>		<b>ENERO A DICIEMBRE 2023</b>
<b>PARTOS</b>		5014
PARTOS VAGINALES		3434
CESAREAS		1580
<b>CIRUGIAS MAYORES</b>		
ELECTIVAS PARA HOSPITALIZACION		2929
ELECTIVAS AMBULATORIAS		503
DE EMERGENCIA PARA HOSPITALIZACION		2468
DE EMERGENCIA AMBULATORIA		1186
<b>CIRUGIA MENOR</b>		
RADIOGRAFIAS, USG, TAC		34296
EXAMENES DE LABORATORIO		557587
<b>RECETAS DESPACHADAS</b>		HOSPITALIZACION 286462
		AMBULATORIAS 339508

## PRODUCCION: CONSULTA EXTERNA Y EMERGENCIA

<b>CONSULTAS AMBULATORIAS</b>	
Período del 01/01/2023 al 31/12/2023	
<b>CONSULTAS EXTERNAS</b>	58,379
<b>CONSULTAS DE EMERGENCIA</b>	74,086

## REPORTE DE RECUPERACION DE RESIDUOS

TIPO DE RESIDUO	PESO EN LIBRAS
PLASTICO	16405.95
PAPEL Y CARTON	17965.74
METALES	3683.95
OTROS	0

## DESECHOS SOLIDOS

SERVICIO	TOTAL	PROMEDIO MENSUAL.
CIRUGIA HOMBRES	1972.17	164.35
CIRUGIA MUJERES	791.22	65.94
MEDICINA HOMBRES	2009.76	167.48
MEDICINA MUJERES	1506.367	125.53
PEDIATRIA CIRUGIA	176.01	14.67
PEDIATRIA MEDICINA	1030.35	85.86
LABORATORIO	3816.03	44.48
LAVANDERIA	438.75	14.20
FISIOTERAPIA	751.10	318.00
IRAS	22.34	36.56
EMERGENCIA	3.70	62.59
LABOR Y PARTOS	962.84	1.86
GINECOLOGIA	751.10	0.31
SALA DE OPERACIONES	22.34	80.24
MATERNIDAD	1455.33	121.8
PLACENTAS	4926.98	410.8
<b>TOTAL</b>	<b>20636.387</b>	<b>107.2</b>

## COMITES HOSPITALARIOS

COMITÉS
COMITÉ DE FARMACOTERAPIA
COMITÉ DE MORTALIDAD HOSPITALARIA
COMITÉ DE INFECCIONES ASOCIADAS A LA ATENCION SANITARIA (IAAS)
COMITÉ DE LACTANCIA MATERNA
COMITÉ DE CONTRALORIA SOCIAL
COMITÉ DE SEGURIDAD Y SALUD OCUPACIONAL
COMITÉ DE EVALUACION DE LA ACTIVIDAD QUIRURGICA HOSPITALARIA
COMITÉ DE REFERENCIA Y RETORNO
COMITÉ DE COINFECCION TB/VIH
COMITÉ DE SALA SITUACIONAL
COMITÉ DE EVALUACION DE MEDICINA TRANSFUCIONAL
COMITÉ DE GESTION AMBIENTAL INSTITUCIONAL
COMITÉ PARA DESASTRES, EMERGENCIA Y CONTINGENCIAS
PROMOCION DE LA SALUD
COMITÉ DE SELECCIÓN Y ELIMINACION DE DOCUMENTOS (CIED)
COMITÉ DE EXPEDIENTES CLINICOS
COMITÉ DE LA MORTALIDAD MATERNO INFANTIL
COMITÉ DE ETICA DE LA INVESTIGACION EN SALUD
COMITÉ LUDOTECA
COMITÉ VIOLENCIA

## **LOGROS DE PROYECTOS MAS RELEVANTES**

Implementación de Programas neonatales: tamiz cardiaco, Auditivo, USG de cadera al 100% de pacientes que cumplen con los Criterios de Inclusión

Climatización con nuevos equipos de aire acondicionado con tecnología más eficiente, en diferentes servicios, áreas administrativas, entre otras.

Capacitaciones Y educación Continua al personal Operativo y Administrativo.

96.56 % de abastecimiento de Medicamentos

Abastecimiento oportuno de Insumos médicos para la atención ambulatoria, y servicios de Hospitalización

Dotación de Equipo Médico, con tecnologías, acorde a las exigencias de los usuarios

Egreso de la primera Promoción de Hospital escuela en la especialidad de Ginecología Y obstetricia.

Dotación de Equipos, Rayos "X" Móvil

Apertura de obra, Infraestructura Unidad Dialítica

Resanado y pintura en diferentes áreas del hospital

Dotación de mesas puente, para diferentes servicios de hospitalización.

Dotación de mobiliario y equipo de oficina.

Jornadas Quirúrgicas.

Implementación y seguimiento del Sistema Integrado de Salud (SIS) al 100% agilizando la atención y los procesos por medio del expediente clínico digital, en todas las áreas de hospitalización, servicios de apoyo, consulta externa, sala de operaciones.

Readecuación área Estancia Materna.



	<b>PROYECTOS A DESARROLLAR</b>
<b>1</b>	Continuar mejorando la Infraestructura y los espacios físicos Hospitalarios.
<b>2</b>	Apertura de la Unidad Dialítica
<b>3</b>	Sistema de ventilación mecánica de inyección y extracción de aire, en el servicio de lavandería.
<b>4</b>	Apertura de Unidad de Endoscopia.
<b>5</b>	Continuar con el fortalecimiento de equipos para las diferentes Áreas, Departamentos y/o servicios.
<b>6</b>	Mejoras en instalaciones área de talleres
<b>7</b>	Mejoras en Infraestructura área de alimentación y dietas.
<b>8</b>	Mejoras en Infraestructura y equipamiento servicio de lavandería (Adquisición de lavadoras y secadoras)
<b>9</b>	Sistema de Red Aire Comprimido en Neonatología.
<b>10</b>	Área de Ludoteca.
<b>11</b>	Diseño torre materno infantil

## **SINTESIS.**

Los datos presentados anteriormente, demuestran el compromiso, en cuanto a la atención integral a los usuarios(as), con calidad y calidez, lo que requiere entre otras cosas una inversión sistematizada, que de cómo resultado una atención oportuna a quienes demandan servicios ambulatorios y hospitalarios. No dejando a un lado, el fortalecimiento y capacitación del recurso humano, que sea congruente en la atención antes mencionada.

En ese sentido se evidencia la inversión en equipos, ayudando a una atención digna y con altos estándares de calidad hacia los pacientes. Se puede corroborar además un aumento significativo en cuanto al abastecimiento de medicamentos, lo que demuestra el compromiso y la gestión para el logro de los objetivos Institucionales.

Por otra parte, en cuanto a la inversión de insumos médicos y reactivos de laboratorio se ha cubierto y satisfecho las necesidades, para ello estratégicamente se utilizó el presupuesto asignado para este rubro tan importante en el ámbito hospitalario.

Es de resaltar el seguimiento e inversión en mejoras, en lo concerniente a la infraestructura, lo que se evidencia en las diferentes áreas hospitalarias, entre ellas: áreas de nacer con cariño, edificio colonial, áreas de atención ambulatoria; entre otras.

La gestión, inversión y mantenimiento, en áreas de descanso de personal médico y enfermería, lo que contribuye a la buena salud y motivación del personal antes mencionado, generando una mejor atención a nuestros usuarios.

Lo antes mencionado evidencia el compromiso en cuanto a mejores estándares de calidad y trato digno a los pacientes, además de dotar al Recurso Humano con materiales y equipo de protección personal idóneos para el desarrollo de sus funciones.

# ANEXOS

# ADQUISICION DE EQUIPO DE RAYOS X ESTACIONARIO.



## ADQUISICIÓN DE MAQUINA DE RAYOS X PORTATIL



# ADQUISICIÓN DE EQUIPO DE DE ULTRASONOGRAFIA OBSTETRICA

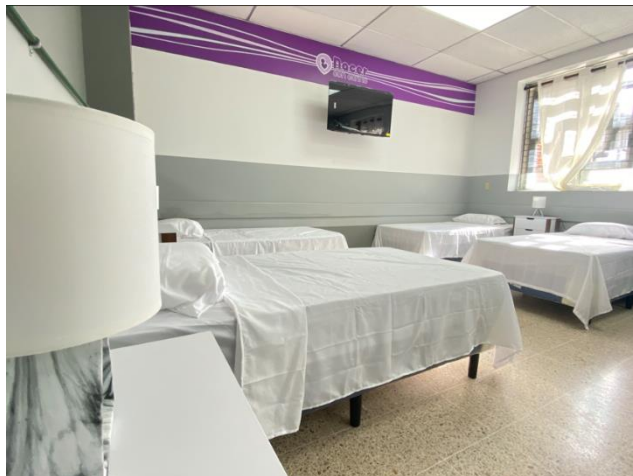




## ADQUISICIÓN DE EQUIPO DE ANESTECIA



## ACONDICIONAMIENTO DE LA ESTANCIA MATERNA





# REALIZACION DE JORNADA DE CIRUGIA PEDIATRICA



## PROGRAMA MADRE CANGURO



## IMPLEMENTACION DEL TAMIZAJE AUDITIVO



## IMPLEMENTACION DEL TAMIZAJE CARDIACO



## IMPLEMENTACION DEL TAMIZAJE DE CADERA





## FORMACION DEL COMITÉ DE LA LUDOTECA



# CAPACITACIONES Y EDUCACION CONTINUA AL PERSONAL

