



MINISTERIO
DE SALUD

EVALUACIÓN POA 2022

Enero a Diciembre

HOSPITAL
NACIONAL
SUCHITOTO



Elaborado por

Dra. Ligia Soraya Sánchez Guzmán
DOCTORA EN MEDICINA
J.V.P.M. No. 5892

Dra. Ligia Soraya Sánchez Guzmán

Unidad de Calidad


jc



Dr. Luis Alexander Hurtado Hernández

Director Suchitoto,

Enero 2023

EVALUACION DE POA HOSPITALARIA.
Periodo Enero a Diciembre 2023
HOSPITAL NACIONAL DE SUCHITOTO

1. EGRESOS, CONSULTA EXTERNA, Y EMERGENCIA

Datos propios por Hospital ENERO a DICIEMBRE 2022	PROGRAMADA	REALIZADA	% CUMPLIMIENTO
Egresos Hospitalarios			
Cirugía	300	322	107 %
Ginecología	70	39	56 %
Medicina	473	672	142 %
Obstetricia	405	417	103 %
Pediatría	338	500	148 %
Consulta Externa			
Medicina Interna	3,133	3,233	116 %
Cirugía General	1,880	860	46 %
Ginecología	816	367	45 %
Obstetricia	580	184	32 %
Pediatría	1,880	1,241	66 %
Medicina General	3,760	12,402	330 %
Nutrición	990	1,042	105 %
Clínica de úlceras	0	0	0
Consulta Emergencia			
Medicina interna	0	10	
Cirugía	125	206	165 %
Ginecología	100	97	97 %
Obstetricia	150	273	182 %
Pediatría	190	363	191 %
Medicina General	4,040	5,753	138 %
Partos			
Partos Normales	390	196	50 %
Partos por Cesárea	260	80	31 %*
Porcentaje de Cesáreas	40 %	27 %	29%
Cirugías			

Cirugías electivas Hospitalarias	300	116	39 %
Cirugías electivas Ambulatorias	80	22	28 %
Cirugía Emergencia Hospitalización	370	193	52 %
Cirugía de Emergencia Ambulatoria	20	16	80 %
Cirugías Electivas Canceladas	14	86	100 % de Cirugías canceladas desde julio a septiembre, por falta de recurso médico. En los primeros meses se tuvieron cancelaciones por incapacidades de personal por COVID, y luego por remodelación de quirófanos parte en febrero y marzo.
Tiempos de espera para cirugía electiva	60 días	30 días	A partir del 1 de diciembre se cuenta con especialista de cirugía general
Número de Atenciones Odontología primera vez	250	1,187	475 %
Número de Atenciones Odontológicas subsecuentes	366	1,1740	475 %

Durante el 2022, se generaron **1,954** egresos superando lo programado, con mayor aportación del servicio de medicina interna y obstetricia, que en conjunto hacen casi el 50 % de los egresos, ya con una normalización de todos los servicios hospitalarios, persistiendo los causados por enfermedades crónicas y atención de parto. Los ingresos en el área de pediatría subieron con respecto a los primeros meses, a predominio de neonatos con afectación materna y enfermedades gastrointestinales. Los ingresos de Gineco-obstetricia y Cirugía General que, por falta de especialista, han disminuido considerablemente, cayendo a un porcentaje de 56 %.

En la **Consulta Externa** de Medicina General con **18,142** atenciones, siendo la impartida por los médicos generales la que aporta un poco más del 50 % del total las atenciones, ya que han cubierto

las consultas de especialidades de gineco-obstetricia y Cirugía, casi 6 meses del 2022. De las especialidades Medicina interna, con 116% de cumplimiento, y pediatría con un 65 %.

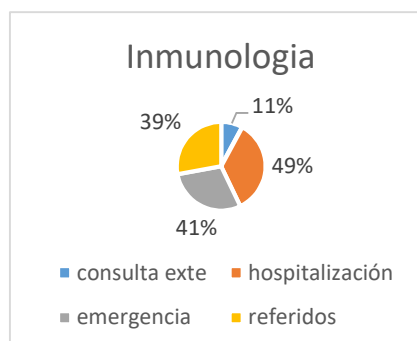
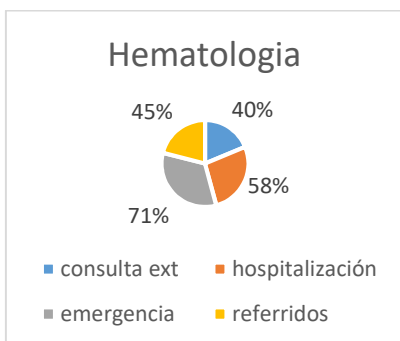
Nutrición ha logrado recuperar la brecha, gracias a personal de año social con 1,042 atenciones, y un 105 % de cumplimiento. Igual el caso de **Odontología** que mantiene el incremento de las atenciones con 1,187 y 1,740 consultas de primera y segunda vez, respectivamente, y aunque el porcentaje de cumplimiento se refleja muy alto, hay que aclarar que por la pandemia de Covid, se programó muy poca producción para el 2022, pero ya en la POA 23, se han hecho los ajustes necesarios.

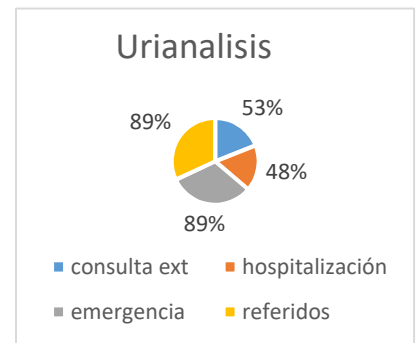
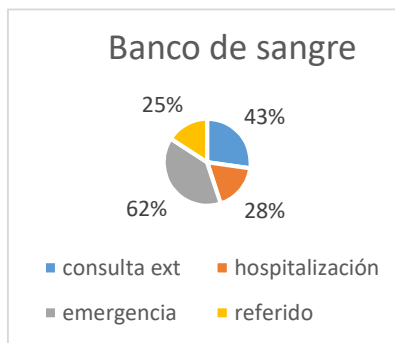
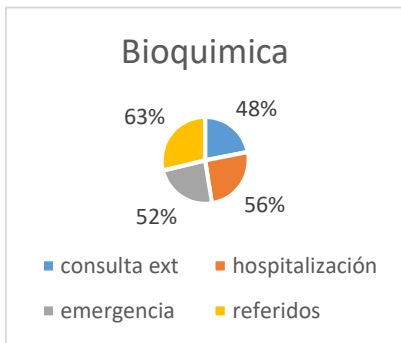
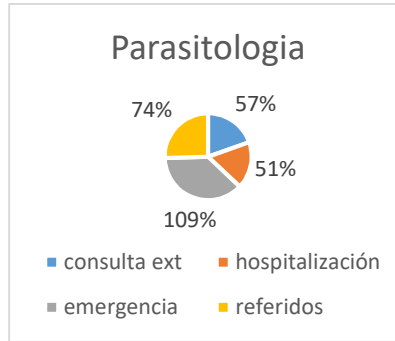
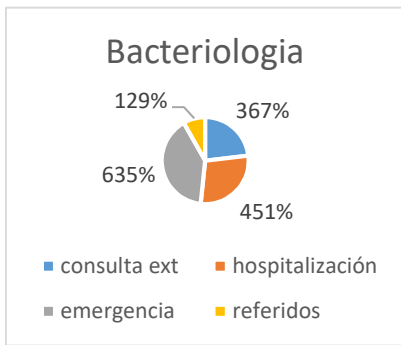
En el caso de atenciones de **Emergencia** (21 % del total de atenciones) se ha mantenido un incremento general en todas las atenciones, superando las **6,701** consultas, siendo la General la de mayor porcentaje con un 138 %. Persistimos con la baja de médicos especialistas, ya que al momento solo 1 gineco obstetra y 1 pediatra para turno, no pudiendo cubrir el 100 %.

El número de **Partos atendidos** presento una baja significativa, ya que solo se registraron 276, de los cuales 196 son vaginales y 80 cesáreas, con 27 % del total. La falta de obstetras tanto de planta como de turno, afecto la atención de los mismos, y aumento la referencia a otro nivel de atención.

Las **Cirugías mayores** electivas, se han cancelado en los últimos 5 meses por falta de recurso médico, bajando la producción a un 40 % las electivas y las de emergencia en un 52 % de la meta programada. A partir de 1 de diciembre se cuenta con recurso de Cirugía General, y se ha trabajado un plan para sacar la mora quirúrgica.

Laboratorio se ha mantenido diferentes porcentajes en todo el año, sujeto a demanda y reactivos. Siendo las pruebas de consulta externa de hematología y química los de mayor demanda. Igual en hospitalización son los de uroanálisis, Bacteriología y los antes mencionados.





2. TIEMPOS DE ESPERA CONSULTA EXTERNA ESPECIALIDAD

SERVICIO	ESPERADO	REALIZADO
Medicina	30 días	30 días
Cirugía	30 días	30 días
Pediatría	1 día	1 día
Ginecología	120 días?	No especialista
Obstetricia	120 días?	No especialista

Los tiempos de espera en este en el último trimestre se encuentran prolongados desde mayo en área de Gineco-obstetricia; se mejoraron los tiempos de cirugía con la llegada del nuevo recurso.

3. SERVICIOS DE INTERMEDIOS

FISIOTERAPIA	3,800	3,581	94 %
Exámenes de Radiología	9,100	8,068	89 %
USG	1,410	511	36 %
EKG	1,400	759	54 %
INHALOTERAPIA	610	2,467	404 %
Recetas despachadas	114,500	83,900	73%
• Ambulatorio	34,100	26,363	77%
• Hospitalización			
Cirugía Menor	736	469	64 %
Trabajo Social	8,500	5,865	70 %

Los **Servicios intermedios**, tenemos entre un 36 % de cumplimiento de USG, por falta de especialista, ya que en su mayoría son obstétricas, y solo contamos con un recurso de turno que nos apoya 2 horas los días sábados y un cirujano que viene 2 veces al mes, para USG abdominal.

La toma de EKG, han disminuido en casi en un 54 %, las inhaloterapias se han incrementado, paralelo a las enfermedades respiratorias agudas con un 404 % y las 2 olas de COVID. Fisioterapia si ha cumplido con un 94 % de las atenciones programadas.

Otro Servicio de apoyo es el de **Trabajo Social**, con un 70 % de las atenciones proyectadas, ya que, con la apertura de la visita hospitalaria y la baja de ingresos en ciertas áreas de hospital, ha disminuido la gestión y apoyo del mismo, más sin embargo han sido 5, 865 atenciones, ya en POA 23 se realizarán los ajustes de programación.

La **Cirugía menor** si se mantiene con un 64 %, con 469 procedimientos realizados.

En cuanto a las **recetas despachadas** en consulta ambulatoria fue de un 73 % y de hospitalización un 77 %. Aquí influye también la disminución de la consulta por especialidad y por ende el número de egresos y procedimientos quirúrgicos realizados.

4. CAPACIDAD INSTALADA

Camas censables	30
Camas no censables	37

Total, de Médicos	28
Total de Enfermeras	57
Total de personal Técnico	54
Total de personal Administrativo	20

La capacidad instalada se mantiene, más las camas no censables del área Covid 2, de medicina 8, cirugía 4, pediatría 2, máxima emergencia 5, área prequirúrgica 2, labor de parto 3, recuperación 2, pediatría 2, ginecología 1 y obstetricia 6.

5. LAVANDERIA, NUTRICION Y TRANSPORTE

Las de medidas de bioseguridad se mantienen, por lo que el # de lavadas realizadas se mantienen muy por encima de lo programado en los servicios de medicina y cirugía, que son los de mayor demanda a la fecha, con un promedio arriba del 100 % de lo programado.

SERVICIO	PROGRAMADO	REALIZADO	%
Lavandería			
Emergencia	9,302	15,522	167%
Consulta ext general	75	82	109%
Consulta especialidad	2,134	4,292	201%
Hospitalización	22,363	25,024	112%
Alimentación y Dietas	4,503	6,686	148 %
Mantenimiento	340	1,361	400 %
Transporte	92,000 km	94,078 km	102 %

Alimentación nos mantenemos arriba del 100 % de cumplimiento en los servicios de hospitalización, ya que se ha aumentado el número de ingresos en servicios como medicina y pediatría, y con la implementación de la LNC, han aumentado las raciones de refrigerios para embarazadas en estancia materna y trabajo de parto.

En transporte se tuvo un 102 % de kilómetros programados, ya que persisten el número de referencias e interconsultas a otro nivel, por falta de especialidad.

En mantenimiento se han realizado 1,361 mantenimiento preventivos.

6. ABASTECIMIENTO DE MEDICAMENTOS

% Promedio del año 2022 (enero a diciembre)	95 %
---	------

El abastecimiento de medicamentos se mantiene en un promedio de 95 % durante el semestre.

7. INFECCIONES ASOCIADAS A LA ATENCIÓN SANITARIA

% Promedio del año 2022	0 %
Se han tenido 5 infecciones nosocomiales durante todo el 2022	0.25 %

Durante el último trimestre no se han reportado infecciones asociadas a la atención sanitarias, solo las presentadas a inicio de año, dejando el índice de 0.25 % .

En general durante en 2022, se normalizo totalmente todas las atenciones del hospital, pero que la falta de especialista afecto grandemente el número de atenciones, partos y procedimientos quirúrgicos. Con la llegada del cirujano general se ha implementado un plan de recuperación de la deuda quirúrgica del 2022. Además, se realizó el esfuerzo de no cerrar la agenda de dichas especialidades y ser atendidas por medicina general.