



MINISTERIO
DE SALUD

EVALUACIÓN POA 2024

Segundo Trimestre

Enero a Junio

HOSPITAL
NACIONAL
SUCHITOTO



Elaborado por

Dra. Ligia Soraya Sanchez Guzman
DOCTORA EN MEDICINA
J.V.P.M. No. 5892

Dra. Ligia Soraya Sánchez Guzmán
Unidad de Calidad


Dr. Luis Alexander Hurtado Hernández

Director Suchitoto,



Junio 2024

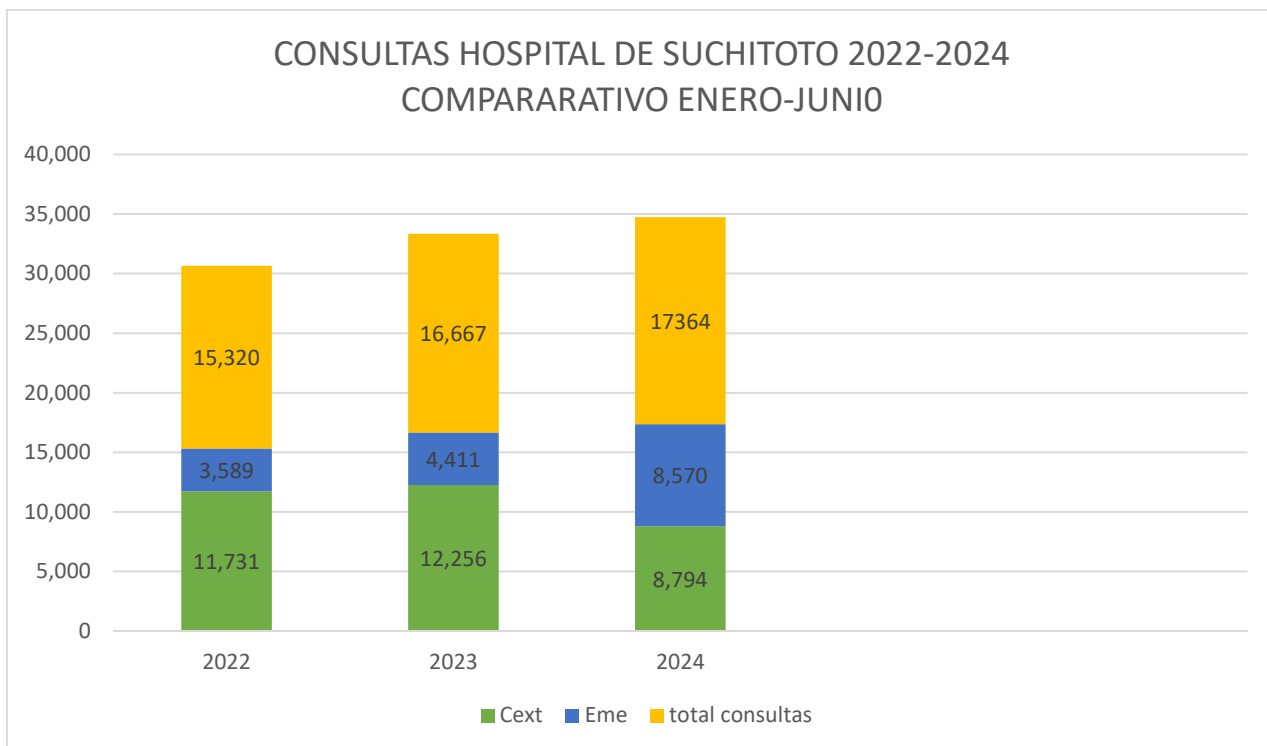
EVALUACION DE POA HOSPITALARIA.
Periodo Enero a Junio 2024
HOSPITAL NACIONAL DE SUCHITOTO

1.EGRESOS, CONSULTA EXTERNA, Y EMERGENCIA

Datos propios por Hospital ENERO a JUNIO 2024	PROGRAMADA	REALIZADA	% CUMPLIMIENTO
Egresos Hospitalarios			
Cirugía	144	104	72 %
Ginecología	24	14	58%
Medicina	162	180	111%
Obstetricia	252	74	29%
Pediatría	186	131	70%
Consulta Externa			
Medicina Interna	2,040	1,975	97 %
Cirugía General	978	934	95 %
Ginecología	486	322	66 %
Obstetricia	366	165	45 %
Pediatría	816	485	59%
Medicina Familiar	324	256	79%
Medicina General	3,054	2,972	97 %
Nutrición	426	381	89 %
Clínica de úlceras	366	19	5 %
Número de Atenciones Odontología primera vez	366	428	117 %
Número de Atenciones Odontológicas subsecuentes	1,428	857	60 %
Consulta Emergencia			
Cirugía	198	131	66 %
Ginecología	72	27	38 %
Obstetricia	246	34	14 %
Medicina General	3,246	8,358	257 %
Medicina Familiar	48	1	2 %

Partos			
Partos Normales	75	35	47%
Partos por Cesárea	24	6	25%
Cirugías			
Cirugías electivas Hospitalarias	84	98	117%
Cirugías electivas Ambulatorias	36	5	14 %
Cirugía Emergencia Hospitalización	30	49	163 %
Cirugía de Emergencia Ambulatoria	24	2	8 %
Cirugías Electivas Canceladas		7	17% de cirugías canceladas (19) de un total de 110 programadas. De las 19: 3 px no se presentaron, 3 por falta de médico, 11 por enfermedad de px y 2 se realizaron antes de lo programado.
Tiempos de espera para cirugía electiva	60 días	40 días	Para cirugía electiva, 1 solo recurso

Durante el segundo trimestre del 2024, se generaron **17.364** atenciones, **8,794** consultas externas, **8,570** consultas de emergencia y **1,185** egresos hospitalarios.



En la **consulta externa**, tenemos **2,972** atenciones brindadas por medicina general, seguida de 1,975 de medicina interna. La consulta de ginecología con 322 atenciones y 165 obstétricas. La Pediatría con 485 y Cirugía con 934 clínica de úlceras con un 5% de lo programado, ya que mantiene un subregistro de las atenciones, por falta de un censo adecuado de la patología. En cuanto a medicina familiar se aumentó a 3 días a la semana, apoyando con clínica CARR con 256 Consultas.

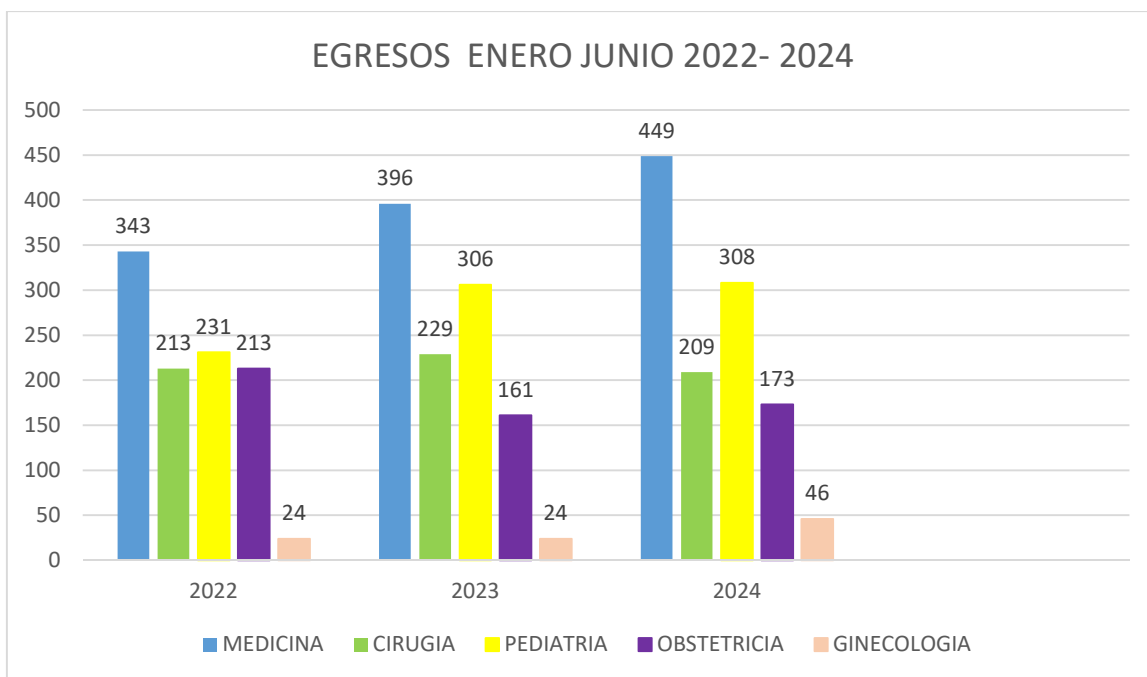
En cuanto a las atenciones de **Odontología** se han aumentado las atenciones de primera vez con un 428 y 857 de las subsecuentes programadas, para un 60 %, ya que se ha tenido problemas con el compresor, por lo que muchos procedimientos no pueden realizarse. Ya se está realizando la gestión para compra del mismo.

Nutrición 89 % de cumplimiento, mejorando las atenciones, con respecto al año anterior.

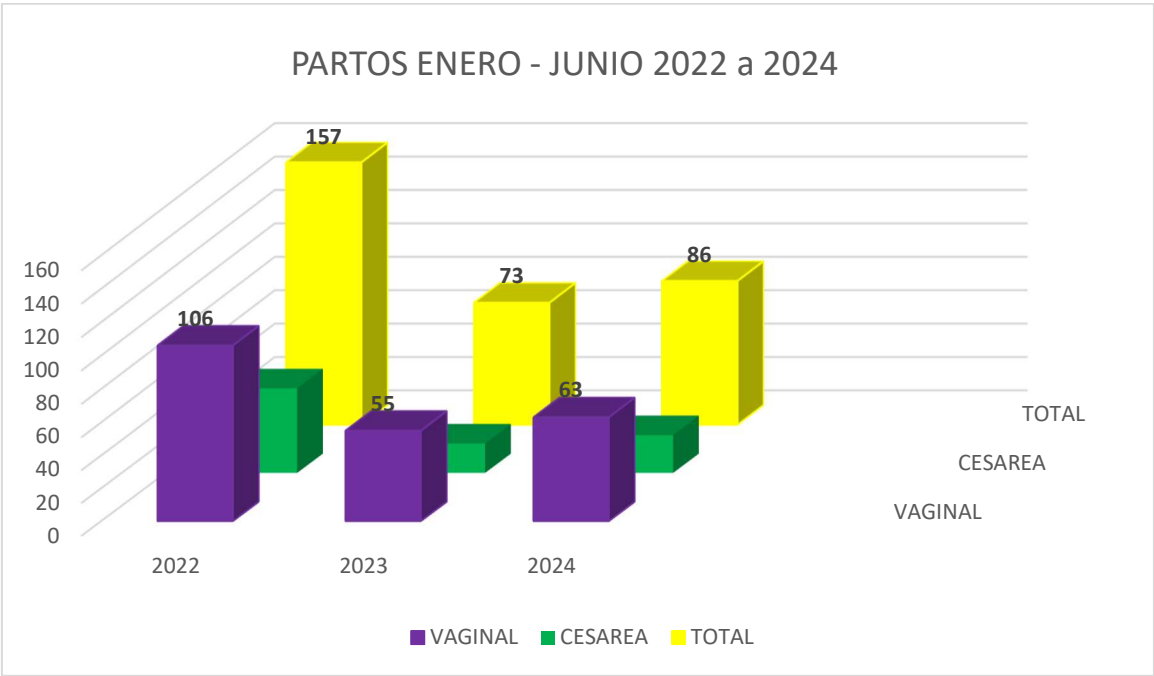
En el caso de atenciones de **Emergencia** son **8,570** consultas para un 258 % de lo programado, en su mayor parte por consulta médica general, ya que cirugía solo se cuenta los viernes 12 h, y ginecología 2 veces por semana turno de 12h. Ya no contamos con médico pediatra para turnos. En los ultimas semanas la demanda se ha disparado aumentando casi un 40 %.

De los **egresos** generados, la mitad pertenecen al servicio de medicina con 449 y cirugía 209 egresos. En el caso de pediatría se han mantenido constantes para un 83 % de lo programado y para

ginecología y obstetricia, con 96 % y 34 % egresos respectivamente. En estas últimas especialidades contamos desde enero con 1 especialista de 8h, por lo que se ha iniciado nuevamente la oferta de este servicio, por el momento, aumentando la consulta externa, y paulatinamente la atención hospitalaria, pero todavía permanecemos bajo con los egresos obstétricos a lo proyectado.

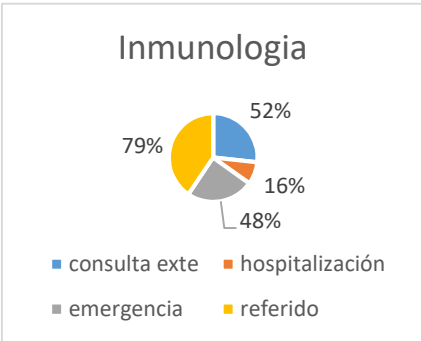
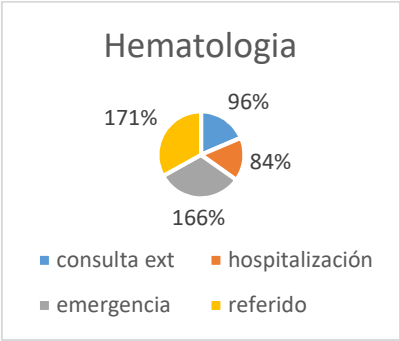


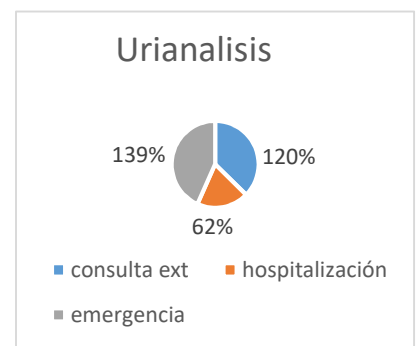
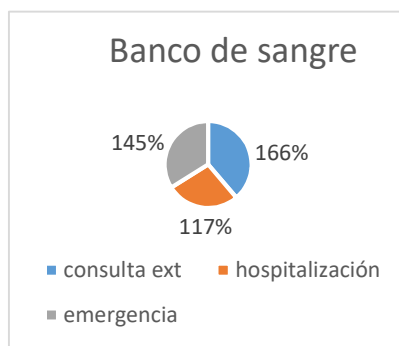
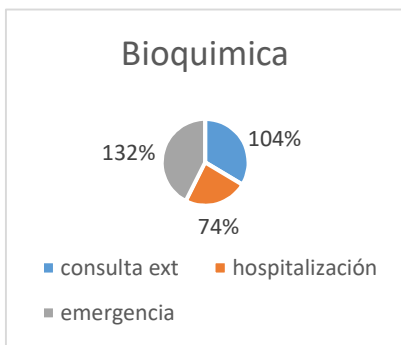
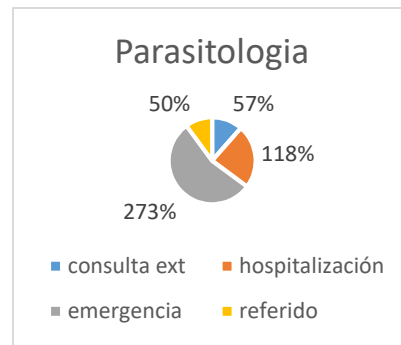
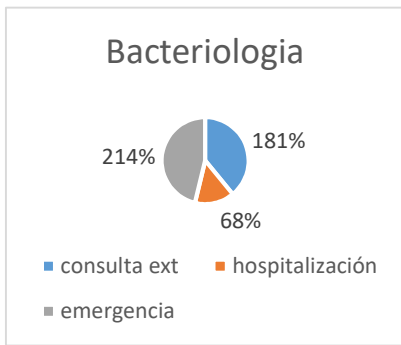
El número de **Partos atendidos** son menores que lo programado, como es la tendencia a nivel nacional. Al momento se han atendido un total de **86 partos**: 62 vaginales y **23** cesáreas más 1 extrahospitalario. Esperando que estos vayan en aumento progresivo en el resto del año.



Las **Cirugías mayores** fueron 103 electivas y 51 de emergencia, un número mayor a lo programado, ya que se suman las gineco obstétricas. Si seguimos bajo en el total de cirugías ambulatorias, ya que solo se ha realizado el 14 % de lo programado, ya que por ser nuestra AGI, mayormente rural, el transporte no es fluido y los horarios limitados, lo que dificulta la movilidad de nuestros usuarios.

Laboratorio se ha mantenido un buen porcentaje de cumplimiento de lo programado en las diferentes áreas. Solo en el ramo de inmunología se ha tenido baja producción por falta de medios de cultivo, por la alta demanda, pero ya en gestiones para suplir las necesidades.





2. TIEMPOS DE ESPERA CONSULTA EXTERNA ESPECIALIDAD

SERVICIO	ESPERADO	REALIZADO
Medicina	30 días	38 días
Cirugía	30 días	32 días
Pediatría	15 días	14 días
Ginecología	30 días	25 días
Obstetricia	30 días	28 días

Los tiempos de espera en este segundo trimestre permanecen ligeramente prolongados, ya que la demanda se mantiene alta, en las últimas semanas ya tiempos de espera de más de 50 días por obstetricia y ginecología. El contar con un solo recurso de cada especialidad hace que se prolonguen los tiempos de espera, sobre todo en medicina interna y cirugía, donde la demanda es mayor.

3. SERVICIOS DE INTERMEDIOS

FISIOTERAPIA	1,998	2,962	148 %
Exámenes de Radiología	3,996	4,681	117 %
USG	198	208	105 %
EKG	398	44	11 %
INHALOTERAPIA	249	1,291	518%
Recetas despachadas	46,500	59,883	129 %
• Consulta externa	15,000	16,426	110%
• Emergencia			
Cirugía Menor	348	168	48 %
Trabajo Social	2,496	2,941	117 %

Los **Servicios intermedios**, como las USG tenemos un 105 % de cumplimiento, de la especialidad de ginecología y obstetricia. No contamos al momento con recurso para USG general. En el caso de Radiología se han realizado más de lo programado ya que el número de pacientes por trauma aumentado la demanda, así como pacientes de medicina interna, con un 107 % de cumplimiento.

La toma de EKG, hemos tenido poca oferta por falta de insumo, pero ya gestionando compra, sumado al subregistro, ya que es mucho más el número realizado. Así con las inhaloterapias con 643 % más de lo programado, por persistencia en el alto número de infecciones respiratorias agudas.

Trabajo Social, con 2,941 atenciones, para un 117 %, brindando atenciones tanto a los pacientes ingresados y de consulta externa que necesitan gestiones de interconsulta, pruebas de gabinete entre otras gestiones de apoyo.

La **Cirugía menor** si se mantiene con un 48 %, aunque en este rubro hay un subregistro, ya que muchas veces el SIS, no da permite ver el diagnostico final y por otra no son censados oportunamente, ya se esta trabajando para subsanar este dato.

En cuanto a las **recetas despachadas** en consulta ambulatoria 59,883 y 16,426 de hospitalización superándola meta programada, siempre por aumento de la demanda.

4. CAPACIDAD INSTALADA

Camas censables	30
Camas no censables	9
Camas extra	15
Total médicos	27
Total de Enfermeras	57
Total de personal Técnico	54
Total de personal Administrativo	20

La capacidad instalada se mantiene.

5. LAVANDERIA, NUTRICION Y TRANSPORTE

SERVICIO	PROGRAMADO	REALIZADO	%
Lavandería			
Emergencia	8,586	37,327	435%
Consulta externa General	30	155	517%
Consulta especialidad	2,124	9,245	435%
Hospitalización	13,734	15,636	113 %
Alimentación y Dietas	5,427	4,485	82 %
Mantenimiento	540	553	102 %
Transporte	48,000 Km	57,707 Km	120 %

En mantenimiento se han realizado todos los mantenimientos preventivos.

Por el aumento de la demanda tanto de consulta ambulatoria, hospitalización, cirugías y partos, se incrementa el # de libras de ropa lavada, más del 100 % programado, sobre todo en emergencia y consulta por especialidad. En alimentación con un 82 % de lo programado.

En transporte se reportan 57,702 Km, más del 100% programado, ya que han aumentado el número de referencias e interconsultas a otro nivel, así como los trámites administrativos para suplir insumos y medicamentos

6. ABASTECIMIENTO DE MEDICAMENTOS

% Promedio del año 2024 (Enero a junio) esperado arriba del 95 %	89.7 %
--	--------

El abastecimiento de medicamentos se mantiene en un promedio de 89.7 % durante el segundo trimestre, debajo de lo esperado. Se han hecho los esfuerzos por mantener el abastecimiento, pero se han dado problemas con algunos proveedores.

7. INFECCIONES NOSOCOMIALES

% Promedio del año 2024	% acumulado
Se han tenido 8 infecciones nosocomiales durante el primer trimestre	0.86 %

Los 8 casos son:

1. GEA: 2

2. neumonía: 3

3. IVU por catéter urinario: 2

4. FAA: 1

En las **Referencias** tenemos un total de 620 **recibidas** de otras instituciones, para interconsulta, principalmente con medicina interna y ginecología. Y hemos **enviado** a otro nivel 578 referencias, en su mayoría para procedimientos quirúrgicos (126) y atenciones con subespecialidades (330). Generalmente traumas y abdomen agudo.

En general la demanda de consulta y exámenes de gabinete y laboratorio se ha incrementado en el último trimestre, lo que conlleva a mayor gasto de insumos, alargamiento de tiempos de espera, así como aumento en lo proyectado de rubros como alimentación, lavandería, recetas despachadas entre otras.

Al momento lo que más ha afectado el cumplimiento de metas, sobre todo en el área de emergencia es no contar con especialista para cubrir turnos, que cubran 24 horas. Así mismo la toma de USG abdominales al no contar con especialista para tal caso.

Otro factor es la falta de algunas pruebas de laboratorio (mayormente de consulta externa), aunque se han hecho las gestiones para procesar las pruebas a otros hospitales.