



MINISTERIO  
DE SALUD

HOSPITAL  
NACIONAL  
USulután



HOSPITAL NACIONAL SAN PEDRO,  
USULUTÁN

PLAN OPERATIVO  
ANUAL 2022



## INDICE

1. Datos generales	3
2. Denominación, naturaleza y funciones del hospital	4
3. Introducción	5
4. Diagnostico situacional del Hospital y su entorno	6
4.1. Análisis de la demanda	6
4.1.1. Características de la población	6-7
4.1.2. Situación de salud	8-16
4.2. Análisis de la oferta	17
4.2.1. Organigrama	17
4.2.2. Análisis de la capacidad residual año 2021	18-19
4.2.3. Capacidad instalada proyectada para año 2022	19
4.2.4 Estructura del talento humano	20-22
4.2.5. Medicamentos e insumos médicos	23-24
4.3. Análisis comparativo de cumplimiento de metas del POA 2021	25-28
4.4. Análisis del FODA	29
5. Identificación y priorización de problemas	30
6. Oferta de Servicios Hospitalarios	31-32
7. Matriz de Valoración de Riesgo	33
8. Programación de actividades de Gestión	34-38
9. Capacidad Instalada de consultorios	39-42
10. Capacidad Instalada de camas	43-44
11. Capacidad Instalada de Quirófanos	45
12. Estándares de Infraestructura	46-49
13. Programación, Monitoreo y Evaluación de actividades asistenciales	50-53
14. Medidas a adoptar para el cumplimiento de resultados no alcanzados	54



## 1. Datos Generales del Hospital

**Nombre del Hospital:** Hospital Nacional San Pedro, Usulután

**Dirección:** Final Calle Dr. Federico Penado, Salida a San Salvador.

**Teléfono:** (503) 2792-0000; (503) 2792-0010

**E-mail:** rafael.guevara@salud.gob.sv

**Nombre del Director(a):** Dr. Rafael Jeovanny Guevara Vanegas

**Fecha de aprobación de la POA 2022:** 7 de diciembre de 2021



Dr. Rafael Jeovanny Guevara Vanegas  
Director Hospital Nacional San Pedro



Dra. Carmen Guadalupe Melara de García  
Coordinadora de la Dirección Nacional de  
Hospitales

**MINISTERIO DE SALUD**  
**Plan Operativo Anual Hospitalario**  
**Año 2022**

**2. Denominación, Naturaleza y Funciones del Hospital**

<b>HOSPITAL</b>		<b>HOSPITAL NACIONAL SAN PEDRO DE USULUTAN</b>
<b>MISIÓN</b>		Brindar atención de prevención, promoción, curación y rehabilitación al individuo, la familia y la comunidad con eficiencia, eficacia, equidad, calidad y calidez humana en armonía con el medio ambiente y una efectiva coordinación con el sistema Básico de salud.
<b>VISIÓN</b>		Lograr ser una institución de salud donde el hospital proporcione exclusivamente atención de segundo nivel con eficiencia, eficacia equidad, calidad y calidez con un personal motivado y comprometido con los propósitos de la institución.
<b>OBJETIVO GENERAL</b>		Gestión oportuna de recursos para mejorar la capacidad de respuesta de la red de establecimientos de provisión de los servicios de salud.
<b>OBJETIVOS ESPECIFICOS</b>	1	fortalecer la red integrada e integral de salud
	2	Garantizar la eficiencia en la distribución y ejecución del presupuesto asignado y votado
	3	fortalecer la red integrada e integral de salud
	4	Acortar tiempos de espera en cirugía electivas
	5	Realizar monitoreo y evaluación de las realizaciones de las actividades programadas
	6	Garantizar el abastecimiento oportuno de medicamentos e insumos
	7	
	8	
	9	
	10	
<b>FUNCIONES PRINCIPALES</b>	1	Garantizar la eficiente gestión de los recursos para la provisión de los servicios de salud
	2	Socializar política, leyes, normas, reglamentos, normas técnicas sanitarias y administrativas
	3	Asesorar, evaluar y controlar las acciones para el logro de los objetivos y metas propuestas
	4	Controlar los recursos humanos, materiales y financieros asignados para el funcionamiento de cada área
	5	Velar por la conservación y mantenimiento de las instalaciones y equipos correspondientes
	6	Vigilar y mantener el abastecimiento adecuado periódico de suministros médicos y no médicos
	7	Coordinar con las entidades correspondientes las acciones que contribuyan a brindar soluciones integrales a problemas de salud y sus factores condicionantes
	8	
	9	
	10	

Fuente: Manual de Organización y Funcionamiento

### 3. INTRODUCCIÓN

El presente Plan Operativo del Hospital Nacional “San Pedro”, está enmarcado en las prioridades de salud, establecido en el documento “**Plan Cuscatlán 2019 - 2024**, así mismo se ha considerado el “Plan Estratégico 2019-2024 del Ministerio de Salud “el cual es un reflejo del pensamiento renovado en la visión, misión y valores que todos los trabajadores de salud debemos recordar como orientación en la prestación de servicios de salud se han considerado además los compromisos adquiridos por el gobierno con organismos internacionales.

El Plan Anual Operativo es el esfuerzo conjunto del equipo multidisciplinario del Hospital “San Pedro”, quien en base a capacidad instalada, datos históricos y disposición de recursos humanos y materiales realizó las metas individuales de cada disciplina, con el propósito de que se adquiriera el compromiso para su realización.

Para este año, se restablecieron al 100% el servicio de la consulta externa, y emergencias, y para la atención de pacientes COVID19, se mantiene activa, la Unidad de Emergencias Respiratorias, en un apartado, contiguo a la entrada principal de nuestro centro, y se apertura un área en el tercer nivel del edificio para hospitalización, con capacidad para 20 usuarios.

Cabe destacar que se abrió un Centro de Vacunación en nuestro hospital, atendiendo un promedio de 700 usuarios al día, dentro del plan de inmunización de nuestro país.

La oferta de servicios hospitalarios se continúa prestando de manera normal, cumpliendo con todas las medidas de bioseguridad implementadas por los diferentes comités hospitalarios, sin embargo se corre el riesgo de que los servicios de salud sigan viéndose afectados por diversas situaciones debido a la pandemia como lo son: temor de la población a asistir a un centro hospitalario ya sea a consulta externa o ser hospitalizado por riesgo a ser contagiado, suspensión de procedimientos quirúrgicos debido a pruebas rápidas preoperatorias positivas, y personal de atención incapacitado debido a COVID19 positivo.

En este sentido el Plan está enfocado en el mejoramiento de la calidad de atención asegurando gradualmente a la población salvadoreña el acceso y cobertura universal a servicios de salud de calidad, a través de la prestación de servicios de salud con enfoque de derechos.

## 4. DIAGNOSTICO SITUACIONAL DEL HOSPITAL Y SU ENTORNO

### 4.1. Análisis de la demanda

Se observa que para el año 2021 se generó una disminución poblacional de 10.2% con respecto al año 2020 siendo el sexo masculino el de menor crecimiento y el adulto mayor (de 60 a más años) el de mayor población.

#### 4.1.1. Características de la población Estructura poblacional para el 2021

Grupos Etarios	2019			2020		
	Masculino	Femenino	Total	Masculino	Femenino	Total
0 años	3644	3479	7123	3623	3459	7082
1 año	3643	3487	7130	3629	3471	7100
2 años	3643	3496	7139	3644	3484	7128
3 años	3949	3698	7647	3650	3494	7144
4 años	3654	3496	7150	3651	3495	7146
5 a 9 años	18200	17437	35637	18230	17455	35685
10 a 14 años	18834	17636	36470	18297	17511	35808
15 a 19 años	19717	19120	38837	19547	18750	38297
20 a 24 años	21457	20838	42295	21082	20443	41525
25 a 29 años	19500	19974	39474	20093	20344	40437
30 a 34 años	13846	16183	30029	14910	16960	31870
35 a 39 años	9212	12628	21840	9834	13195	23029
40 a 44 años	7326	10010	17336	7424	10865	18289
45 a 49 años	7079	10114	17193	7079	10227	17306
50 a 54 años	6073	8657	14730	6225	8923	15148
55 a 59 años	5265	7540	12805	5318	7679	12997
60 a más años	18215	25272	43487	18419	25789	44208
Totales	183257	203065	386322	184655	205544	390199

Se observa que la población femenina es la de mayor crecimiento dentro de la estructura poblacional, y el rango de edad en mayor crecimiento es de 60 a más con 44208, seguido por las edades de 20-24 años con 41525.

### Análisis del crecimiento o disminución de la población

GRUPO ETAREO	2017	2018	2019	2020	2021	CRECIMIENTO O DISMINUCIÓN
0 años	7181	7158	7123	7082	6477	Disminuye 8.5%
1 años	7166	7156	7130	7100	6565	Disminuye 7.5%
2 años	7163	7159	7139	7128	6655	Disminuye 6.6%
3 años	7152	7156	7152	7144	6837	Disminuye 4.6%
4 años	7134	7146	7150	7146	7208	Aumenta 0.9 %
5-9 años	35590	35588	35637	35685	35562	Disminuye 0.3 %
10-14 años	37475	36762	36470	35808	34195	Disminuye 4.5%
15-19 años	40515	39652	38837	38297	36049	Disminuye 5.9%
20-24 años	42739	42703	42295	41525	37552	Disminuye 9.7%
25-29 años	36683	38235	39474	40437	33800	Disminuye 16.4%
30-34 años	26658	28267	30029	31870	24996	Disminuye 21.6%
35-39 años	19978	20817	21840	23029	18131	Disminuye 21.3%
40-44 años	17918	17932	18027	18289	15395	Disminuye 15.8%
45-49 años	16659	16972	17193	17306	15137	Disminuye 12.5%
50-54 años	14113	14381	14730	15148	13133	Disminuye 13.3%
55-59 años	12386	12604	12805	12997	11628	Disminuye 10.5%
60 >años	42157	42810	43487	44208	41077	Disminuye 7.1%
<b>TOTAL</b>	<b>378,667</b>	<b>382,498</b>	<b>386,518</b>	<b>390,199</b>	<b>350,397</b>	<b>Disminuye 10.2%</b>

Se observa que existe una disminución del 10.2% para el año 2021 con respecto al año 2020, siendo el rango de edad entre 30-34 años con 21.6% la mayor disminución.

### Proporción poblacional que cuenta con aseguramiento público (ISSS y BM)

Población	Cobertura ISSS	Cobertura ISBM	Cobertura MINSAL
<b>100%</b>	25.9%	1.6%	72.5%
<b>390,199</b>	101,061	6,243	282,895

Dentro de la comparativa de la proporción poblacional con aseguramiento vemos que MINSAL continúa previendo de los servicios de salud a la mayor parte de la población con un 72.5%, seguido de los asegurados por ISSS que representan el 25.9% y por último la población docente de ISBM con un 1.6%.

## 4.1.2 Situación de Salud 2022

### Comparación Atención de Parto HNSP enero - diciembre 2016-2021

Partos	2016	2017	2018	2019	2020	2021	Variación 2020-2021
Partos Vaginales	1929	1940	1897	1646	1534	984	550
Parto por Cesárea	887	771	798	714	666	411	255
<b>Total</b>	<b>2816</b>	<b>2711</b>	<b>2695</b>	<b>2360</b>	<b>2200</b>	<b>1395</b>	<b>805</b>

Fuente: Sistema de Morbimortalidad en Línea SIMMOW, Octubre de 2021.

Se observa reducción del número de partos en los últimos cinco años, tanto en partos vaginales como cesáreas, siendo la diferencia de 945(48.9%) partos vaginales menos y 476 (53.6%) cesáreas menos. comparando 2021 con 2016, manteniéndose la tendencia al descenso, sin mayor afectación por la pandemia covid-19. Comparado 2020 con 2019 se obtuvo reducción de 805 partos; del total de partos 2021, el 35.9 % corresponde a partos vaginales y 38% cesáreas.



## CAUSAS DE ATENCIONES HOSPITALARIA

### Primeras diez causas de egreso según lista internacional de morbilidad disgregada por sexo, reportadas por HNSP, enero-agosto 2021.

Nº	Causas	Masculino	Femenino	Total	Tasa Letalidad
1	<a href="#">Parto único espontáneo</a>	0	985	985	0.00
2	<a href="#">Otra atención materna relacionada con el feto y con la cavidad amniótica, y con posibles problemas del parto</a>	0	804	804	0.00
3	<a href="#">Otras complicaciones del embarazo y del parto</a>	0	705	705	0.00
4	<a href="#">Otros trastornos endocrinos, nutricionales y metabólicos (E15-E34, E58-E63, E65, E67-E85, E87-E89)</a>	177	108	285	1.05
5	<a href="#">Diabetes Mellitus (E10-E14)</a>	129	150	279	0.00
6	<a href="#">Neumonía</a>	148	103	251	7.17
7	<a href="#">Insuficiencia renal</a>	198	51	249	4.02
8	<a href="#">Otras enfermedades del sistema urinario</a>	60	137	197	1.52
9	<a href="#">Otros embarazos terminado en aborto</a>	0	181	181	0.00
10	<a href="#">Diarrea de Presunto origen infeccioso(A09)</a>	86	84	170	0.00
	<a href="#">Demás causas</a>	1,572	1,589	3,162	0.00
	<a href="#">Totales</a>	2,370	4,897	7,268	0.00

Fuente: Sistema de Morbimortalidad en Línea-SIMMOW, Octubre de 2021.

En 2021 el HNSP registra 7268 egresos hospitalarios, 32% menos casos que el año anterior. La primera causa de egreso es el parto único espontáneo, sin embargo el componente madre-hijo y las complicaciones que entorno a él se den son lo que mayor cantidad de egresos genera, constituyendo las tres primeras causas de egreso junto con otras atención materna relacionada con el feto y con la cavidad amniótica, con posibles problemas del parto y otras complicaciones del embarazo y del parto; las enfermedades infecciosas se ubican en sexta posición representadas por las neumonías y diarreas de presunto origen infeccioso en décima posición; las enfermedades crónicas no transmisibles constituyen dos posiciones dentro de las diez primeras causas constituyendo un importante dato para la institución, destacando diabetes mellitus en posición cinco y la insuficiencia renal con todos sus estadios ocupan el séptimo lugar entre las diez primeras causas, siendo el sexo masculino el que más egresos produce para esta causa.

## CAUSAS DE ATENCIÓN EN CONSULTA:

### **Principales causas de consulta utilizando la lista internacional de morbilidad disgregada por sexo en consulta de emergencias del HNRP, enero a agosto 2021.**

N°	Causas	Masculino	Femenino	Total	Tasa
1	<a href="#">Otra atención materna relacionada con el feto y con la cavidad amniótica, y con posibles problemas del parto</a>	0	2,181	2,181	32.24
2	<a href="#">Otros traumatismos de regiones especificadas, de regiones no especificadas y de múltiples regiones del cuerpo</a>	956	498	1,454	21.49
3	<a href="#">Dolor abdominal y pélvico</a>	438	664	1,102	16.29
4	<a href="#">Fractura de otros huesos de los miembros</a>	471	342	813	12.02
5	<a href="#">Otras enfermedades del sistema urinario</a>	259	500	759	11.22
6	<a href="#">Otras complicaciones del embarazo y del parto</a>	0	678	678	10.02
7	<a href="#">Otros trastornos endocrinos, nutricionales y metabólicas (E15-E34, E58-E63, E65, E67-E85, E87-E89)</a>	356	221	577	8.53
8	<a href="#">Otros síntomas, signos y hallazgos anormales clínicos y de laboratorio, no clasificados en otra parte</a>	264	272	536	7.92
9	<a href="#">Diabetes Mellitus (E10-E14)</a>	215	280	495	7.32
10	<a href="#">Otras infecciones agudas de las vías respiratorias superiores</a>	239	249	488	7.21
	<a href="#">Demás causas</a>	4,036	5,023	9,060	133.91
	<b>Totales</b>	<b>7,234</b>	<b>10,908</b>	<b>18,143</b>	<b>268.16</b>

Fuente: Sistema de Morbimortalidad en Línea SIMMOW, Octubre de 2021.

En consulta de emergencias el componente materno fetal ocupa un importante grupo como causa de consulta, así tenemos: Otras atenciones maternas relacionadas con el feto y con la cavidad amniótica y con posibles problemas del parto y Otras complicaciones del embarazo y del parto en la primera y séptima posición respectivamente. las lesiones de causa externa ocupan la segunda y cuarta posición con los traumatismos que son las principal causa de consulta en el sexo masculino y fracturas como cuarta causa. Las enfermedades crónicas ocupan el noveno puesto con la diabetes mellitus y las causas infecciosas el décimo lugar con otras infecciones agudas de las vías respiratorias superiores.

### Principales causas de consulta utilizando la lista internacional de morbilidad disgregada por sexo en consulta externa del HNSP, enero a agosto 2021.

N°	Causas	Masculino	Femenino	Total	Tasa
1	<a href="#">Insuficiencia renal</a>	2,548	916	3,464	51.20
2	<a href="#">Hipertensión esencial (primaria)</a>	591	1,749	2,340	34.59
3	<a href="#">Trastornos neuróticos, trastornos relacionados en el estrés y trastornos sematomorfos (F40-F48)</a>	498	1,307	1,805	26.68
4	<a href="#">Diabetes Mellitus (E10-E14)</a>	479	1,115	1,594	23.56
5	<a href="#">Enfermedades por Virus de la Inmunodeficiencia Humana (VIH) (B20-B24)</a>	505	372	877	12.96
6	<a href="#">Epilepsia (G40-G41)</a>	432	424	856	12.65
7	<a href="#">Trastornos del humor (afectivos) (F30-F39)</a>	212	407	619	9.15
8	<a href="#">Esquizofrenia, trastornos esquizotípicos y trastornos delirantes (F20-F29)</a>	274	342	616	9.10
9	<a href="#">Personas en contacto con los servicios de salud para investigación y exámenes (Z00-Z13)</a>	255	361	616	9.10
10	<a href="#">Desnutrición (E40-E46)</a>	271	286	557	8.23
	<a href="#">Demás causas</a>	3,392	7,968	11,360	167.90
	<a href="#">Totales</a>	9,457	15,247	24,704	365.13

Fuente: Sistema de Morbimortalidad en Línea SIMMOW, Octubre de 2021.

Las Enfermedades Crónicas son las principales causas de atención en consulta externa, según lo reportado durante el período 2021, se observó que la Insuficiencia renal encabeza la lista, siendo el sexo masculino el que más atenciones aporta, en segundo y tercer lugar encontramos la hipertensión arterial y trastornos neuróticos, trastornos relacionados en el estrés y trastornos somatomorfos, la diabetes mellitus ocupa el tercer puesto, siendo el sexo femenino el que más atenciones reporta en todos los casos. Es importante destacar que los trastornos relacionados con el estrés, el comportamiento, el humor o el estado mental han tomado realce en los motivos de consulta externa, por lo que se puede evidenciar la alta afectación en la salud mental de la población.

## MORTALIDAD GENERAL:

### **Primeras diez causas de defunción general según lista internacional de mortalidad disgregada por sexo, reportadas por HNSP, enero-agosto 2021.**

Nº	Causas	Masculino	Femenino	Total	Egresos	Tasa Letalidad	Tasa Mortalidad
1	<a href="#">Neumonía (J12-J18)</a>	9	9	18	251	7.17	0.27
2	<a href="#">Enfermedades isquémicas del corazón (I20-I25)</a>	6	4	10	23	43.48	0.15
3	<a href="#">Insuficiencia renal (N17-N19)</a>	9	1	10	249	4.02	0.15
4	<a href="#">Otras enfermedades del corazón (I26-I51)</a>	6	2	8	36	22.22	0.12
5	<a href="#">Resto de enfermedades del sistema respiratorio (J30-J39, J60-J99)</a>	5	1	6	18	33.33	0.09
6	<a href="#">Efectos tóxicos de sustancias de procedencia principalmente no medicinal (T51-T65)</a>	3	1	4	46	8.70	0.06
7	<a href="#">Septicemia (A40-A41)</a>	2	2	4	8	50.00	0.06
8	<a href="#">Traumatismos de la cabeza (S00-S09)</a>	3	1	4	83	4.82	0.06
9	<a href="#">Resto de enfermedades del sistema nervioso (G04-G25, G31-G98)</a>	2	2	4	139	2.88	0.06
10	<a href="#">Resto de enfermedades del sistema genitourinario (N20-N99)</a>	2	1	3	417	0.72	0.04
	<a href="#">Demás causas</a>	25	7	32	5,998	0.00	0.47
	<b>Totales</b>	72	31	103	7,268	0.00	1.52

Fuente: Sistema de Morbimortalidad en Línea-SIMMOW, Octubre de 2021.

En 2021 el HNSP certificó 103 defunciones con una tasa bruta de mortalidad de 1.52; a la cabeza de las diez primeras causas de muerte, está la neumonía; en segunda posición se encuentra las enfermedades isquémicas del corazón, seguido de insuficiencia renal que incluye la enfermedad renal crónica en sus diferentes estadios como tercera causa. La causa de muerte que predominó tanto en mujeres como en hombres fue la neumonía, sin embargo en el hombre una segunda causa importante fue la insuficiencia renal.

**Primeras diez causas de muerte después de 48 horas de ingreso, según lista internacional de mortalidad disgregada por sexo, reportadas por HNRP, enero-agosto 2021.**

N°	Causas	Urbano	Rural	Total Muertes	Egresos	Tasa Letalidad	Tasa Mortalidad
1	<a href="#">Neumonía (J12-J18)</a>	6	3	9	99	9.09	0.13
2	<a href="#">Insuficiencia renal (N17-N19)</a>	1	2	3	118	2.54	0.04
3	<a href="#">Resto de tumores (D00-D48)</a>	2	1	3	35	8.57	0.04
4	<a href="#">Otras enfermedades del corazón (I26-I51)</a>	1	2	3	17	17.65	0.04
5	<a href="#">Enfermedades isquémicas del corazón (I20-I25)</a>	2	1	3	11	27.27	0.04
6	<a href="#">Resto de enfermedades del sistema genitourinario (N20-N99)</a>	0	2	2	208	0.96	0.03
7	<a href="#">Enfermedades del hígado (K70-K76)</a>	0	2	2	43	4.65	0.03
8	<a href="#">Septicemia (A40-A41)</a>	0	2	2	5	40.00	0.03
9	<a href="#">Resto de enfermedades del sistema digestivo (K00-K22,K29-K66,K80-K92)</a>	1	0	1	132	0.76	0.01
10	<a href="#">Resto de enfermedades endocrinas, nutricionales y metabólicas (E00-E07,E15-E34,E50-E88)</a>	0	1	1	115	0.87	0.01
	Demás causas	4	6	10	2,274	0.00	0.15
	<b>Totales</b>	<b>17</b>	<b>22</b>	<b>39</b>	<b>3,057</b>	<b>0.00</b>	<b>0.58</b>

Fuente: Sistema de Morbimortalidad en Línea-SIMMOW, Octubre de 2021.

Las defunciones ocurridas después de 48 horas de su ingreso corresponde a 39 casos, con una tasa neta de mortalidad de 0.58, haciendo destacar que la primera causa la neumonía, la insuficiencia renal con todos sus estadios es la segunda causa y el resto de tumores la tercera causa de defunción posterior a las 48 horas de ingresado.. Nótese que enfermedades del corazón, enfermedades isquémicas del corazón, resto de enfermedades del sistema genitourinario y enfermedades del hígado, también conforman esta tabla junto con la septicemia, el resto de enfermedades del sistema digestivo y enfermedades endócrinas, nutricionales y metabólicas.

ENFERMEDADES CRÓNICAS NO TRANSMISIBLES:

**Enfermedades crónicas no transmisibles disgregada por año, reportadas por HNSP, enero-diciembre 2016 a 2021.**

Atenciones	2016	2017	2018	2019	2020	2021
Hipertensión arterial	5874	5932	6030	5654	2930	2343
Diabetes mellitus	3996	4244	4273	4010	2035	1594
Enfermedad renal crónica	7178	6729	7349	7663	3924	3759
Enfermedades respiratorias crónicas	3463	3008	2492	2411	528	350
Neoplasias	104	63	92	105	24	28

Fuente: Sistema de Morbimortalidad en Línea-SIMMOW, Octubre de 2021.

Las Enfermedades Crónicas generan una creciente demanda de los servicios de salud, están asociadas a determinantes socioculturales y estilos de vida, que condicionan la aparición de un creciente número de ellas y muertes atribuibles a las mismas. En los últimos cinco años se observó incremento, específicamente en enfermedad renal crónica. Para 2021 las atenciones brindadas por enfermedades crónicas tuvieron una marcada reducción de los casos, sin embargo podemos observar que la Enfermedad Renal Crónica ha tenido un aumento significativo, colocándose como primera causa diagnóstica (3759 atenciones) durante este año, seguido de la Hipertensión Arterial como segunda causa (2343 atenciones).

**ANALISIS DE TIEMPO DE ESPERA PARA CONSULTA PRIMERA VEZ EN  
CONSULTA EXTERNA 2021.**

<b>Tiempo promedio de espera para consulta de medicina especializada(días)</b>	<b>Meta</b>	<b>Resultado</b>
Medicina Interna	30	29
Cirugía	30	15
Ginecología	30	28
Obstetricia	5	10
Pediatría	30	5
Psiquiatría	30	20

Los tiempos de espera como unidad de medida se expresan en días y representa los días que el usuario debe esperar para pasar una consulta de especialidad, medida desde que se solicita la consulta hasta que el usuario se le asigna el día en que debe presentarse para su consulta de primera vez, cabe mencionar que los tiempos de espera han disminuido por efecto de la pandemia.

En el caso de Medicina Interna el resultado obtenido (29 días) es menor a los días esperados (30).

En caso de Cirugía el resultado obtenido (15 días) es menor de los días meta para el año 2021(30)

En caso de Ginecología los días de espera es de (28 días) es menor a la meta proyectada.

En el caso de Obstetricia el resultado fue de (10 días) es mayor a los días de espera programado debido a la alta demanda de pacientes. Todas las pacientes que son dadas de alta son citadas para control en consulta.

En el caso de Pediatría los días de espera el resultado obtenido es (5 días) es menor a lo programado.

En el caso de la consulta Psiquiátrica el resultado es (20 días) es menor a lo programado.

**Tiempo de espera durante el año 2021**

Tiempo de espera en consulta externa: **30 minutos**

**Tiempo de Ingreso a hospitalización (horas, minutos) para 2021.**

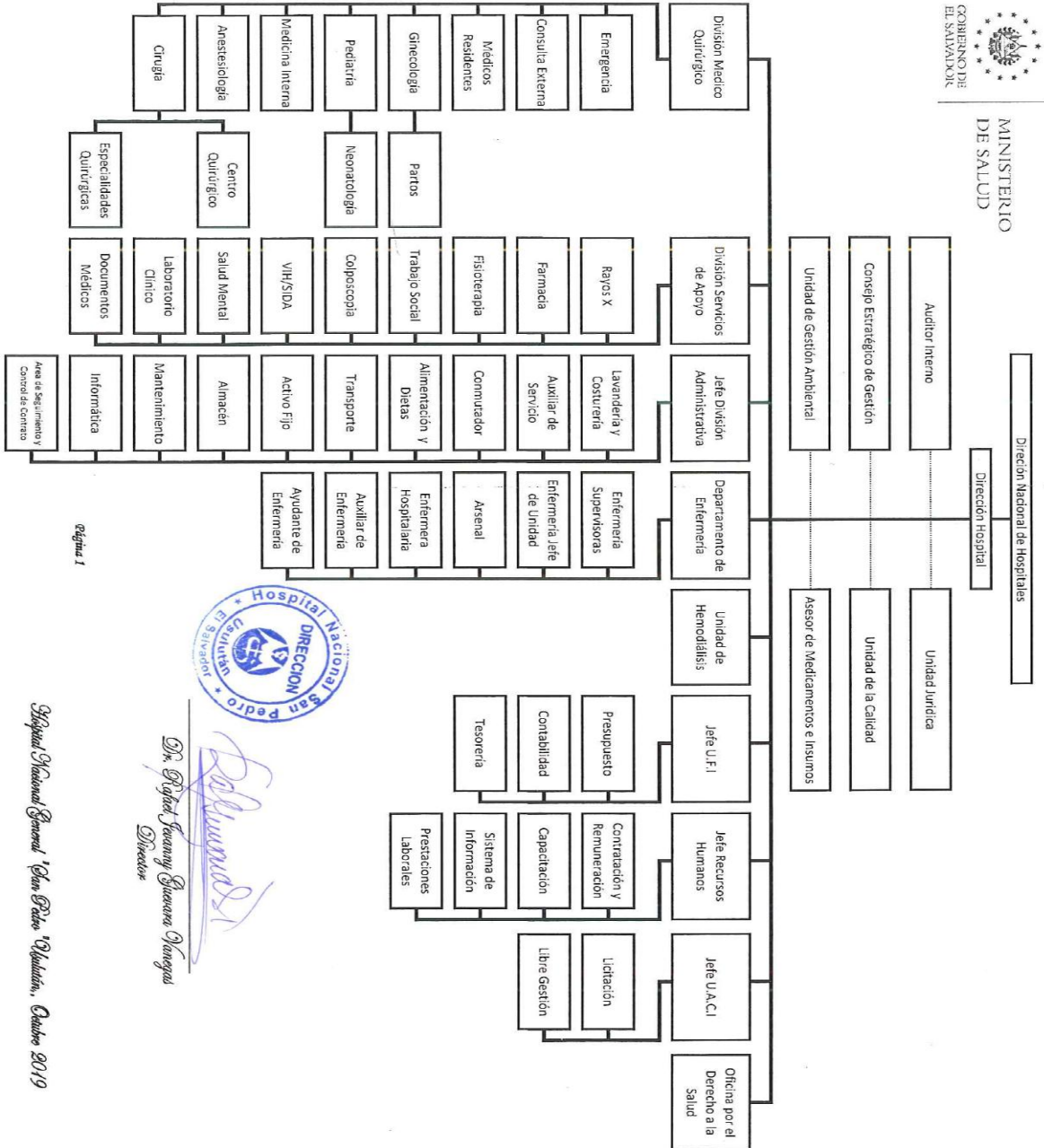
<b>Servicio</b>	<b>Horas, Minutos</b>
Pediatría	00:30:00
Ginecología	00:40:00
Obstetricia	00:50:00
Medicina Interna	00:45:00
Cirugía general	00:40:00

**Tiempo de espera para intervención quirúrgica electiva (Días): 25 Días**



## 4.2. Análisis de la oferta de salud

### 4.2.1. Organigrama



#### 4.2.2. Análisis de la Capacidad Residual del año 2021

##### Dotación de camas

Se observa que la capacidad residual es negativa en el servicio de obstetricia por la alta demanda de pacientes. Los de cirugía, ginecología medicina interna y pediatría la capacidad residual es positiva.

Información 2021	No camas censables	Según Estándares			Capacidad máxima de egresos al año	No de egresos realizados 2021	Capacidad residual
		Promedio de días de estancia	% Ocupación	Días laborales al año			
<b>Cama Censable</b>							
<b>Especialidades Básicas</b>							
Cirugía	30	4.70 Días	85%	365 Días	1,980	1,534	446
Ginecología	4	2.40 Días	85%	365 Días	517	234	283
Medicina Interna	30	3.30 Días	85%	365 Días	2,820	2,660	160
Obstetricia	36	3.00 Días	85%	365 Días	3,723	4,222	-499
Pediatría	30	2.20 Días	85%	365 Días	4,231	1,704	2,527

Se observa que en el servicio de obstetricia hay alta demanda de ingresos de pacientes.

##### Dotación de quirófanos

La capacidad residual de quirófanos esta aumentado debido a que se han programado menos cirugías en relación al año anterior, por la pandemia COVID – 19.

Quirófano General	2020	2021
Numero de quirófanos disponibles para cirugía electiva	3	3
Promedio de horas de funcionamiento por día	20.0 Horas	20.0 Horas
Número de horas quirófano disponibles al año	4,800.0 Horas	4,800.0 Horas
Horas promedio por Cirugía	2.0 Horas	2.0 Horas
Capacidad máxima de cirugías	2,400	2,400
Numero de cirugías realizadas	1,179	1,144
Capacidad residual de cirugías electivas	1,221	1,256

## Dotación de consultorios

La capacidad residual de consultorios es positiva existiendo disponibilidad de horas en la mayoría de consultorios, en Medicina General hay capacidad residual para 2012 consultas; en Medicina Interna la capacidad residual es de 7716 consultas; en Cirugía la capacidad residual es de 4274 consultas ; en Pediatría hay capacidad residual de 1834 consultas y en la Gineco obstetricia la capacidad residual es de 5780 consultas únicamente en Psiquiatría la capacidad residual es negativa ya que las consultas realizadas fueron superiores a la capacidad máxima de consulta.

<b>Información 2021 de Consultorios</b>	No consultorios disponibles para consulta externa	No promedio de horas funcionamiento de consultorios al día	No de hrs. consultorios disponibles al año	Tiempo en Horas promedio por consulta	Capacidad máxima de consultas médicas al año	No de consultas realizadas 2021	Capacidad residual de consultas médicas
Medicina General	1	4.0 Horas	960 Horas	0.2 Horas	6,400	4,388	2,012
Especialidades Medicina	3	20.0 Horas	4,800 Horas	0.3 Horas	19,200	11,484	7,716
Especialidades Cirugía	2	8.0 Horas	1,920 Horas	0.3 Horas	7,680	3,406	4,274
Especialidades de Pediatría	1	3.0 Horas	720 Horas	0.3 Horas	2,880	1,046	1,834
Especialidades Gineco Obstetricia	2	12.0 Horas	2,880 Horas	0.3 Horas	11,520	5,740	5,780
Psiquiatría	1	2.0 Horas	480 Horas	0.3 Horas	1,600	2,268	-668

### 4.2.3. CAPACIDAD INSTALADA Y PROYECTADA PARA EL AÑO 2022

<b>Consultorios</b>	<b>11</b>	<b>1 consultorio de medicina general y 10 de Consulta de especialidad.</b>
<b>Camas</b>	<b>130 censables</b>	<b>69 no censables</b>
<b>Quirófanos</b>	<b>5</b>	<b>4 Para cirugía electiva y 1 emergencia</b>

#### 4.2.4. Estructura del talento humano

Análisis sobre situación del número de empleadas y empleados que laboran en El Hospital Nacional General “San Pedro” Usulután, el cual está constituido por 621 plazas de las cuales 506 corresponden a Ley de salarios y 114 Contrato GOES, 1 de contrato de servicios profesionales por 3 meses, Programa Veteranos de guerra 7, Programa Comisca 6,- Plazas de La Región Oriental de Salud, que brindan sus funciones en la Institución, y son del Programa de Veteranos de guerra. , cinco enfermeras, uno médico especialistas a 8 horas y uno 4-horas diarias.

-Servicios de apoyo	114
-Servicios generales	85
-Servicios administrativos	87

#### Servicios de médicos de especialidad y paramédicos

48- Médicos especialistas con horas programadas de 2, 4, 6 y 8 respectivamente

34- Médicos residentes

6- Médicos generales con horas programadas de 2, 4 y 8

1-Médico odontólogo (1) 4 horas y 2 destacados con 2 horas unidad de salud, Usulután

93 Enfermeras hospitalarias

99- Auxiliares de enfermería hospitalaria

10- Técnicos de arsenal y central de esterilización

33- Ayudantes de enfermería

2- Médico especialistas 8 horas, internista uno, destacado en nuestro hospital, cuya plaza es de la Región Oriental de salud.

Y la otra plaza 4 horas pertenecen al hospital y las otras 4 son de La Región de salud oriental, como nefrólogo del Proyecto veteranos de guerra.

3- Enfermeras hospitalarias destacadas en Hospital San Pedro y son del Proyecto veteranos de guerra.

2- Auxiliares de enfermería hospitalaria, de Proyecto veteranos de guerra, las cuales las cancela La Región oriental de salud.

Personal adhonorem

Auxiliar de enfermería hospitalaria: 0

Personal destacado en Unidad de Salud, contiguo al Hospital

2- Odontólogo a 2 horas diarias cada uno de lunes a viernes.

### Estructura de Recursos Humanos CANTIDAD DE PERSONAL POR UNIDAD HOSPITALARIA

Nº	UNIDAD	CANTIDAD
1	SECRETARIAS	21
2	ESTADISTICAS	22
3	DIRECCION	10
4	UNIDAD JURIDICA	2
5	UNIDAD DE PLANIFICACION Y SEGUIMIENTO	2
6	MANTENIMIENTO	17
7	ADMINISTRACION	9
8	MOTORISTAS	11
9	RECURSOS HUMANOS	9
10	ALMACEN	8
11	INFORMATICA	3
12	LAVANDERIA	13
13	INFOCA	1
14	ALIMENTACION Y DIETAS	15
15	AUXILIAR DE SERVICIOS	42
16	UACI	5
17	UFI	7
18	LABORATORIO	26
19	RADIOLOGIA	11
20	ANESTESIA	21
21	FISIOTERAPIA	9
22	FARMACIA	11
23	TRABAJO SOCIAL	3
24	SALUD MENTAL	4
25	CLINICA TAR	5
26	ARSENAL	10
27	ENFERMERA	93
28	AUXILIAR DE ENFERMERIA	99
29	AYUDANTE DE ENFERMERIA	33
30	MEDICOS RESIDENTES	34
31	MEDICOS GENERAL	7
32	MEDICOS GINECOLOGOS	11
33	MEDICOS PEDIATRAS	9
34	MEDICOS CIRUJANOS	8
35	MEDICOS ORTOPEDAS	1
36	MEDICO UROLOGO	1
37	MEDICO OFTALMOLOGO	1
38	NEFROLOGOS	1
39	MEDICOS INTERNISTAS	4
40	MEDICO FISIATRA	1
41	MEDICO PSIQUIATRA	1
42	MEDICO CARDIOLOGO	2
43	MEDICO ODONTOLOGO	1
44	MEDICO FAMILIAR	1
45	MEDICO NEUROLOGO	1
46	MEDICO GERIATRA	1
47	MEDICO RADIOLOGIA Y ULTRASONOGRAFIA	3

## Desarrollo Plan de Capacitaciones, año 2021

Temas: 109

### **Disciplinas que recibieran las diferentes Temáticas Personal.**

- Administrativos
- Médicos
- Enfermería
- Técnicos
- Alumnos en social
- Pacientes (usuarios externos)\*

#### 4.2.5 Medicamentos e insumos médicos

### MEDICAMENTOS E INSUMOS MEDICOS QUE DURANTE EL AÑO PRESENTARON PROBLEMAS DE ABASTECIMIENTO.

El abastecimiento de medicamentos en promedio es de 94% con una fluctuación de 2 puntos porcentuales con el mínimo de 91.1% en el mes de Febrero y un pico máximo de 95.9 en Marzo debido al ingreso de los productos de la compra conjunta, encontrándonos al mes de Septiembre con 93.3%, sin embargo no ha sido posible alcanzar el 100% a causa de los productos no adjudicados o declarados desiertos en dicha compra o que aumentaron su consumo debido a la pandemia.

00205005	Cloranfenicol (Succinato Sódico) 1 g Sólido Parenteral I.V. Frasco Vial
00704020	Nimodipina 30 mg Sólido Oral Empaque Primario Individual protegido de la luz
02701005	Ácido Ascórbico 500 mg Sólido Oral Empaque Primario Individual protegido de la luz
02701035	Vitamina D3 (Colecalciferol) 0.25 mcg Sólido Oral Empaque Primario Individual o Frasco protegido de la luz
02702005	Calcio (Carbonato) 600mg Sólido Oral Empaque Primario Individual o Frasco
02209050	Fenobarbital 100 mg Sólido Oral Empaque Primario Individual

Cloranfenicol, Nimodipina y Fenobarbital, no fueron adjudicados en la compra conjunta por falta de ofertas, por lo que se hicieron diferentes transferencias para procurar su abastecimiento, no se pudo realizar compra de libre gestión por no tener disponibilidad financiera, Ácido Ascórbico, Vitamina D3 y Calcio, se aumentó su consumo por ser parte del tratamiento COVID-19, se adquirieron por transferencias y asignaciones de Nivel Central.

Con respecto a 2022 se ha reevaluado el cuadro básico de medicamentos el cual aumento de 222 a 269 medicamentos debido a que se introducen los productos de Hemodiálisis y diálisis peritoneal ambulatoria, acetaminofén endovenoso para cirugía pediátrica, medicamentos de planificación familiar que ya no proveerá la región, medicamentos para atención de menopausia

y climaterio, así como colutorios de clorhexidina que paso de estar clasificado como insumo a código de medicamento.

En cuanto a los insumos el abastecimiento se mantiene más y solo presentaron problema lo detallado a continuación:

10500020	FRASCO HUMIDIFICADOR DE BURBUJA, PARA ADMINISTRACION DE OXIGENO, DESCARTABLE
10607030	GABACHA HOSPITALARIA TALLA L, NO ESTERIL, DESCARTABLE
10501015	MASCARILLA DE REINHALACION CON RESERVORIO PARA ADMINISTRACION DE OXIGENO Y TUBO EXTENSION DE 7 PIES, TAMAÑO ADULTO, DESCARTABLE
10900019	RESPIRADOR (MASCARILLA) KN95 CON ADAPTADOR NASAL CON DOS SUJETADORES ELÁSTICOS, ADAPTACIÓN HERMÉTICA FACIAL, SIN VÁLVULA DE EXHALACIÓN,

Los insumos mencionados debido a la pandemia elevo el consumo por lo que se realizaron múltiples transferencias y compra por libre gestión así como ampliación de contratos que nos ha permitido solventar la disponibilidad para la protección del personal y una buena atención a nuestros pacientes, al momento se encuentra en proceso de elaboración el programa de compra de insumos el cual se proyecta tendrá un incremento en la necesidad de productos de protección personal.



### 4.3. Análisis comparativo del cumplimiento de metas del POAH 2021.

Consulta de medicina general tuvo un cumplimiento del 52 % de la meta programada debido a que los pacientes citados no se presentan a su consulta por el riesgo de contagio.

Consulta de pediatría general tuvo un cumplimiento del 25% no se alcanza el 100% de la consulta programada debido a que los pacientes no se presentan a su cita programada debido al temor de contagio de COVID- 19.

En la consulta ginecológica y obstetricia se observa que los datos no corresponden porque al hacer la migración a los sistemas bases cruza la información de los servicios.

La consulta de cirugía general se obtuvo un cumplimiento de 37% por que los usuarios no se presentaron a la consulta.

En el área de emergencia la consulta de pediatría dio una cobertura del 43%

La mamografía de tamizaje alcanzo un 77% de lo proyectado debido a que los usuarios no asistieron; las ultrasonografías se lograron el 54% de lo programado.

En los indicadores de gestión el promedio de días de espera para la consulta de primera vez en ginecología se proyectaron 90 días y los pacientes están esperando 56 días para que se les asigne la consulta de primera vez, ha disminuido debido a reestructuración de horas médicos especialistas.

Actividades	Total		
	Prog.	Realiz.	%Cumpl.
<b>Servicios Finales</b>			
<b>Consulta Externa Médica</b>			
<b>General</b>			
Medicina General	5,712	2,942	52%
<b>Especialidades</b>			
<b>Especialidades Básicas</b>			
Medicina Interna	7,676	4,722	62%
Cirugía General	3,427	1,256	37%
Pediatría General	1,904	472	25%
Ginecología	1,904	2,002	105%
Obstetricia	428	2,991	699%
Psiquiatría	1,904	1,713	90%
<b>Sub especialidades</b>			
Sub Especialidades de Medicina Interna			
Cardiología	3,427	1,550	45%
Fisiatría	1,904	638	34%
Nefrología	1,904	1,158	61%
Neumología	0	4	ND
Neurología	1,904	897	47%
Sub Especialidades de Cirugía			
Oftalmología	1,142	515	45%
Ortopedia	1,142	462	40%
Urología	1,523	824	54%
Sub Especialidades de Pediatría			
Cirugía Pediatrica	1,142	413	36%

<b>Emergencias</b>			
<b>De Medicina Interna</b>			
Medicina Familiar	0	79	ND
Medicina Interna	190	18	9%
<b>De Cirugía</b>			
Cirugía General	1,250	1,094	88%
Oftalmología	0	10	ND
Ortopedia	1,436	1,103	77%
Urología	1,518	321	21%
<b>De Pediatría</b>			
Cirugía Pediátrica	16	8	50%
Pediatría Gral.	1,400	599	43%
<b>De Gineco-Obstetricia</b>			
Ginecología	387	10	3%
Obstetricia	1,073	55	5%
<b>Otras Atenciones Consulta Emergencia</b>			
Emergencia/Consulta General	36,042	15,839	44%
Selección	2,850	1,574	55%
<b>Otras Atenciones Consulta Externa Médica</b>			
Clínica de Ulceras	1,904	0	0%
Colposcopia	1,904	0	0%
Medicina Familiar	1,904	650	34%
Nutrición	3,808	1,673	44%
Programa de Atención Integral	1,104	0	0%
Psicología	5,950	2,639	44%
Selección	86,668	1,143	1%
<b>Consulta Externa Odontológica</b>			
Odontológica de primera vez	476	471	99%
Odontológica subsecuente	476	93	20%
Cirugía Oral	0	6	N

Actividades	Total		
	Prog.	Realiz.	%Cumpl.
Cirugía	1,350	1,177	87%
Ginecología	180	176	98%
Medicina Interna	2,619	2,098	80%
Obstetricia	3,375	3,278	97%
Pediatría	1,872	1,460	78%
Neonatología	0	0	ND
Emergencia	0	26	ND
Partos vaginales	1,197	1,118	93%
Partos por Cesáreas	522	452	87%
Electivas para Hospitalización	747	699	94%
Electivas Ambulatorias	225	293	130%
De Emergencia para Hospitalización	747	462	62%
De Emergencia Ambulatoria	0	8	ND
Admisiones	12,078	7,362	61%
Transferencias	7,119	4,693	66%

## ANÁLISIS COMPARATIVO, SERVICIO FINAL DE UTILIZACIÓN (2020-2021)

### Comparación Consulta Ambulatoria HNSP enero - agosto 2020-2021

Consulta Ambulatoria	2016	2017	2018	2019	2020	2021	Variación 2020- 2021
Consulta Externa	56022	53596	56280	55042	26139	24704	-1435
Emergencia	43385	42708	42779	40645	26384	18143	-8241
Extramural	0	0	43	7	0	12	12
<b>Total</b>	<b>99407</b>	<b>96304</b>	<b>99102</b>	<b>95694</b>	<b>52523</b>	<b>42859</b>	<b>-9664</b>

Fuente: SIMMOW, Octubre de 2021.

Para este año 2021 se observa una reducción en las atenciones en general, siendo esta de 18.3% menos comparado con 2020; en consulta externa la reducción corresponde a 5.5% menos y en la consulta de emergencias es de 31% menos atenciones

### Comparación Egresos Hospitalarios HNSP enero - agosto 2020-2021

Egresos	2016	2017	2018	2019	2020	2021	Variación 2020-2021
Medicina Interna	4697	5218	5345	5580	2969	1845	-1124
Cirugia	2257	2280	2221	2249	1312	1050	-262
Ginecologia	321	389	290	429	204	158	-46
Obstetricia	5958	5745	5743	5173	4263	2899	-1364
Pediatria	4300	4962	4675	4890	1889	1295	-594
Otros	29	33	42	26	39	21	-18
<b>Total</b>	<b>17562</b>	<b>18627</b>	<b>18316</b>	<b>18346</b>	<b>10676</b>	<b>7268</b>	<b>-3408</b>

Fuente: Sistema de Morbimortalidad en Línea SIMMOW, Octubre de 2021.

En general tenemos reducción de egresos en los servicios de hospitalización en 31.9% menos en 2021

comparado con 2020, siendo marcada la reducción en los servicios de obstetricia con 32% menos, 37.9% menos en medicina, 31.4 % menos en pediatría y 19.9 % menos en cirugía.

### Comparación Cirugía Mayor HNSP enero - agosto 2020-2021

Cirugia Mayor	2016	2017	2018	2019	2020	2021	Variación 2020-2021
Electiva para Hospitalización	1737	1441	1598	1384	940	621	-319
Electiva Ambulatoria	677	541	646	715	165	268	103
De Emergencia para Hospitalización	1269	1019	1030	999	922	417	-505
De Emergencia Ambulatoria	1	6	0	0	6	1	-5
<b>Total</b>	<b>3684</b>	<b>3007</b>	<b>3274</b>	<b>3098</b>	<b>2033</b>	<b>1307</b>	<b>-726</b>

Fuente: SPME, Octubre de 2021.

En general se tuvo una reducción de 35.7% cirugías en 2021 comparado con 2020, siendo las cirugías electivas para hospitalización las más afectadas con 33,9% menos, las cirugías electivas ambulatorias se obtuvo 62.4% más, cirugías de emergencias 34.8% menos y de emergencias ambulatorias se realizaron 6 que corresponde al 83% menos respecto al año anterior.

#### **4.4. ANALISIS FODA**

##### **Análisis Interno**

##### **Fortalezas**

Personal capacitado y motivado en el desempeño de sus funciones  
Reequipamiento Médico- Hospitalario  
Oficina de información y respuesta  
Oficina del Derecho Humano a la Salud  
Nuevas áreas de atención al usuario  
Contratación de nuevo recurso humano  
Abastecimiento de medicamento en un 100%  
Adquisición de nuevo equipo médico-quirúrgico.  
Adquisición de nuevo mobiliario hospitalario.

##### **Debilidades**

Incremento en la demanda de pacientes en todas las áreas hospitalarias.  
Limitado presupuesto asignado al hospital  
Falta de mantenimiento preventivo a la infraestructura hospitalaria  
Falta de recurso humano en algunas áreas hospitalarias y administrativas.

##### **Oportunidades**

Ubicación estratégica y accesible  
Disponer de una amplia oferta de sub especialidades  
Sistema de referencia y retorno funcionando  
Trabajo coordinado en RISS  
Expediente clínico digital para la atención de pacientes.

##### **Amenazas**

Altos índice de violencia social.  
Incremento de enfermedades crónicas no transmisibles  
Alto índice de embarazos en adolescentes  
Incremento en accidentes de tránsito  
Alta probabilidad de contagio por COVID19.

## 5. IDENTIFICACIÓN Y PRIORIZACIÓN DE PROBLEMAS Y/O NECESIDADES-PAOH 2021

N°	Problemas Priorizados	Causa del Problema	Actividades para atacar causa de problema priorizado
1	Incremento de Enfermedades Crónicas No Transmisibles	Malos hábitos de alimentación y actividad física	Implementación en la estrategia de ejercicios en medicina
2	Incrementos de embarazos en adolescentes.	Falta de promoción de educación de salud sexual y reproductiva	Mejorar los canales de promoción de salud sexual y reproductiva para prevención de embarazo en adolescente
3	Aumento de violencia en todas sus formas	Familias disfuncionales	Implementación de Programa Amor y Límites en centros escolares
4	No atención oportuna de victimas en los accidentes de transito	Falta de personal especializado para atención las 24 horas	Mejora en la atención oportuna y contratando más personal y asignando mayor número de horas
5	Incrementos tiempo de espera de consulta de primera vez	Falta de recursos médicos, falta de horas médicas, incapacidades de recursos	Contratación de más personal y asignación de mayor número de horas consulta
6	Alto consumo de reactivos de laboratorio	Inadecuada indicación por parte de personal	Mejorar la indicación de los exámenes de laboratorio clínico
7	Alto consumo de medicamentos e insumos médicos	Inadecuada indicación por parte de personal	Mejorar la evaluación de los usuarios en las diferentes áreas.
8	Pandemia COVID- 19	No cumplimiento de las medidas de bioseguridad y esquema de vacunación	Contribuir a la disminución de los contagios.

## 6. OFERTA DE SERVICIOS HOSPITALARIOS

### Hospital catalogado como de 2do. Nivel de Atención o Departamental

El número de camas con que cuenta el hospital son: **130 camas censables (asignadas al hospital) y 88 no censables (para cubrir cuando hay alta demanda de pacientes ingresados).**

#### **Distribución de camas por servicios:**

Cirugía Mujeres.....	15 censables.....	2 no censables
Cirugía Hombres.....	15 censables.....	6 no censables
Medicina Mujeres.....	15 censables.....	12 no censables
Medicina Hombres.....	15 censables.....	11 no censables
Pediatría.....	30 censables.....	18 no censables
Gineco- Obstetricia.....	40 censables.....	5 no censables
Partos.....	0 censables.....	10 no censables
Unidad Respiratoria (COVID - 19).....	0 censables .....	14 no censables

#### **SERVICIOS FINALES.**

**Consulta Externa:** En horario escalonado de 7:00am a 3:00pm) se realizan a través de consultorios de:

**Medicina Interna:** Cardiología (consulta, toma de electrocardiograma y pruebas de esfuerzo)

**Psiquiatría** (consulta psiquiatra general no complicada)

Medicina Familiar

Nefrología (Unidad de Hemodiálisis y diálisis peritoneal continua ambulatoria)

**Neurología** (consulta y toma de electroencefalograma)

**Fisiatría**

**Oftalmología** (consulta y cirugía de baja complejidad)

Geriatría

**Anestesiología** (evaluación anestésica y anestesia general).

**Cirugía general:** Ortopedia (consulta y cirugía ortopédica) Urología (consulta y cirugía urológica)

**Úlceras y heridas** (curación y tratamiento)

**Cirugía Mayor Ambulatoria** (cirugía mayor de baja complejidad que se dan de alta el mismo día de la cirugía).

**Pediatría:** Cirugía pediátrica (consulta y cirugía en niños).

**Ginecología y Obstetricia:** Colposcopia y Crioterapia (pacientes con sospecha de cáncer).

#### **Servicios de Emergencia:**

Funciona las 24 horas del día, los 365 días del año, con atención en las cuatro especialidades básicas.

#### **OTRAS ATENCIONES.**

Epidemiología

Vigilancia epidemiológica y sala situacional (7:00am a 3:00pm)

Triaje respiratorio 24 horas del día 365 días del año.

#### Docencia no Universitaria

Plan de capacitación a personal (7:00am a 3:00pm)

Oficina por el Derecho a la Salud.

Trámite de quejas, reclamos, avisos o sugerencias (7:00am a 3:00pm)

Clínica integral para la atención de pacientes con V.I.H.

(7:00am a 3:00pm)

Unidad de Salud Mental y Atención a Víctimas de Violencia. (7:00am a 3:00pm)

Centro de Vacunación. (7:00am a 3:00pm)

Clínica de Planificación Familiar (7:00am a 3:00pm)

Clínica de Alto Riesgo Reproductivo (7:00am a 3:00pm)

Clínica de Ulceras y Heridas (7:00am a 3:00pm)

Realización de Pruebas de Esfuerzo (10:00am a 12:00md)

Realización de Electrocardiograma (10:00am a 12:00md)

Realización de Electroencefalograma (10:00am a 12:00md)

Unidad de Atención a Víctimas de Violencia (Clave V Emergencias) (24 horas)

Atención de Parto Humanizado (24 horas)

Clínica del Dolor y Cuidados Paliativos (1:00pm a 3:00pm)

#### **SERVICIOS DE APOYO**

Centro Quirúrgico (4 quirófanos, 1 de 24 horas y 3 de 8 horas).

Sala de Partos (2 salas de expulsión y un quirófano obstétrico equipado). (24 horas)

Un quirófano para cirugía mayor ambulatoria. (7:00am a 11:00 am)

Arsenal y Central de Esterilización. (7:00am a 3:00pm)

Anestesiología. (24 horas)

Farmacia. (24 horas)

Radiología. (24 horas)

Ultrasonografía General y Oftálmica. (7:00am a 3:00pm)

Nutrición (7:00am a 3:00pm)

Laboratorio Clínico. (24 horas)

Banco de Sangre. (24 horas)

Saneamiento Ambiental. (7:00am a 3:00pm)

Fisioterapia. (7:00am a 3:00pm)

Psicología (7:00am a 3:00pm)

Trabajo Social. (7:00am a 3:00pm)

Estadística y Documentos Médicos. (24 horas)

Área para Diálisis Peritoneal Continua Ambulatoria.

(7:00am a 3:00pm)

#### **SERVICIOS GENERALES**

Constituido por:

Dirección y Administración. (7:30am a 3:30pm)

Alimentación y Dietas. (6:00am a 6:00pm)

Lavandería y Ropería. (7:00am a 3:00pm)

Mantenimiento. (24 horas)

Transporte. (24 horas)

Almacén. (7:30am a 3:30pm)

Conmutador. (24 horas)



## 7. MATRIZ DE VALORACIÓN DE RIESGOS POAH 2022 EN HOSPITALES

1. Proceso	2. Riesgos	3. Probabilidad de ocurrencia del riesgo F (Baja=1; Media=2 Alta=3)	4. Magnitud del impacto del riesgo I (Leve=1; Moderado=2 Severo=3)	5. Exposición al riesgo (F x I) Categoría	6. Acciones para control de riesgos	7. Responsables
<i>Consultas</i>	- Posibilidad de complicaciones en los pacientes por largos tiempos de espera para la cita. -Alto riesgo de contagio de COVID-19 por aglomeración de pacientes en las áreas de espera.	3	3	9	1. Reestructuración de horas médicos. 2. Gestión de nuevos recursos humanos. 3. Continuar con las de medidas de bioseguridad para la atención del paciente	Director Jefe de consulta externa
<i>Egresos</i>	Procesos lentos que con llevan que los pacientes no se despachen en forma temprana	2	2	4	1.Gestionar más recursos médicos para la atención de pacientes ingresados 2.Reorganizacion del personal para el despacho del medicamento	Jefe de División medica Jefe de Farmacia
<i>Partos</i>	Retraso en el traslado de pacientes de emergencia a la unidad de partos	2	2	4	Equipar un cubículo para la atención de partos.	Jefe de servicio de emergencia.
<i>Cirugías</i>	Infecciones Nosocomiales.	2	2	4	Verificar el cumplimiento de las normas técnicas de las infecciones en la atención sanitaria	Epidemióloga

## 8. PROGRAMACION DE ACTIVIDADES DE GESTIÓN

Actividades	Indicadores	Meta 2022	Unidad de Medida	Responsable	Colaboradores	Fecha Inicio	Fecha Fin	Aporta a resultado PEI	Supuestos externos
<b>Mantener al 0% la tasa de mortalidad materna durante el año 2022</b>									
Capacitar trimestralmente a personal Médico del hospital sobre detección de riesgos obstétricos para referencia oportuna.	Capacitaciones realizadas/capacitaciones programadas	4	Capacitación	Jefe de Ginecoobstetría	Comité para la Reducción de la Morbimortalidad Materna Perinatal e Infantil	01-03-22	12-31-22	Gobernanza	Disponibilidad de recursos para realizar las capacitaciones
Realizar reunión mensual de comité hospitalario de morbimortalidad materno perineonatal.	Reuniones realizadas/ Reuniones programadas	12	Reunión	Jefe de Ginecoobstetría	Comité para la Reducción de la Morbimortalidad Materna Perinatal e Infantil	01-03-22	12-31-22	Gobernanza	Disponibilidad de recursos para realizar las capacitaciones
Realizar simulacro mensual de código Rojo	simulacro realizado/ programado	12	Simulacro	Jefe de Ginecoobstetría	Personal Operativo de la Unidad Asignada	01-03-22	12-31-22	Gobernanza	Disponibilidad de recursos para realizar las capacitaciones
Realizar simulacro mensual de código Amarillo	simulacro realizado/ programado	12	Simulacro	Jefe de Ginecoobstetría	Personal Operativo de la Unidad Asignada	01-03-22	12-31-22	Gobernanza	Disponibilidad de recursos para realizar las capacitaciones
Realizar simulacro mensual de código Naranja	simulacro realizado/ programado	12	Simulacro	Jefe de Ginecoobstetría	Personal Operativo de la Unidad Asignada	01-03-22	12-31-22	Gobernanza	Disponibilidad de recursos para realizar las capacitaciones
<b>Disminuir la mortalidad perineonatal e infantil hospitalaria en el año 2022.</b>									
Evaluar total de Recién Nacidos que nacen en el hospital según norma previa al alta.	RN evaluados/RN nacidos vivos x100	100%	Porcentaje	Médico coordinador neonatología	Médicos residentes	01-03-22	12-31-22	Gobernanza	Disponibilidad de recurso médico para realizar las evaluaciones a los RN
Realizar mensualmente simulacros de morbilidades pediátricas y neonatales.	simulacro realizado/ programado	12	Simulacro	Jefe de Pediatría	Médicos residentes y enfermeras del servicio	01-03-22	12-31-22	Gobernanza	Disponibilidad de recurso médico para la realización de simulacros
Notificar mensualmente los partos intrahospitalarios para su seguimiento en el primer nivel de atención.	Partos notificados/Partos realizados	12	Reporte	Jefe de Estadísticas	Personal de ESDOMED	01-03-22	12-31-22	Gobernanza	Disponibilidad de recurso médico y del sistema informático para realizar las notificaciones
Capacitar mensualmente TESALVA y Reanimación Neonatal	Capacitaciones realizadas/capacitaciones programadas	12	Capacitación	Dr. Obed Díaz	Personal de enfermería Pediatría y Obstetricia	01-03-22	12-31-22	Gobernanza	Disponibilidad de recurso médico para realizar las capacitaciones

**Brindar atención de consulta Externa de primera vez de forma oportuna, disminuyendo los tiempos de espera.**

Auditar mensualmente 10 expedientes de las cuatro especialidades básicas.	Número de expedientes auditados del total programado	480	Expedientes	Jefe de Consulta Externa	Comité de Expediente Clínico	01-03-22	12-31-22	Calidad	Disponibilidad del recurso médico para realizar las auditorias.
Implementar el 100% del SIAP en el módulo de seguimiento de historia clínica.	Sistema implementado	100%	Porcentaje	Jefe de Informática	Comité SIAP	01-03-22	12-31-22	Calidad	Disponibilidad de recurso médico y sistema informático SIAP.
Evaluar y dar seguimiento al sistema SIAP	Evaluar el sistema SIAP	12	Evaluación	Jefe de Consulta Externa	Jefe de Informática.	01-03-22	12-31-22	Calidad	Disponibilidad de digitador y sistema informático SIAP.
Incrementar en un 2% la consulta de primera vez en relación al año previo	(# de consultas de primera vez / total de consulta)*100	2%	Porcentaje	Jefe de Consulta Externa	Médicos de Consulta Externa	01-03-22	12-31-22	Calidad	Disponibilidad del recurso médicos de consulta externa para consultas primera vez.

**Garantizar la atención integral y continua al usuario, fortaleciendo el trabajo en red.**

Registrar adecuadamente el 100% de referencias recibidas de otros establecimientos.	(# referencias recibidas registradas en SIMMOW / # referencias recibidas)*100	100%	Porcentaje	Coordinadora de Comité de RRI	Comité de RRI.	01-03-22	12-31-22	Calidad	Disponibilidad del digitador y del sistema informático SIAP.
Registrar adecuadamente el 100% de referencias enviadas a otros establecimientos.	(# referencias enviadas registradas en SIMMOW / # referencias enviadas)*100	100%	Porcentaje	Coordinadora de Comité de RRI	Comité de RRI.	01-03-22	12-31-22	Calidad	Disponibilidad del digitador y del sistema informático SIAP.
Verificar el cumplimiento de los retornos del total de pacientes atendidos según área hospitalaria.	(# de retornos recibidos en el primer nivel de atención / # de retornos emitidos)*100	100%	Porcentaje	Coordinadora de Comité de RRI	Comité de RRI.	01-03-22	12-31-22	Calidad	Disponibilidad del digitador y del sistema informático SIAP.
Asistir a reuniones mensuales de RIIS para la coordinación, seguimiento y análisis del buen funcionamiento del sistema de referencia y retorno.	Número de reuniones efectuadas del total programado	12	Reuniones	Coordinadora de Comité de RRI	Comité de RRI.	01-03-22	12-31-22	Calidad	Disponibilidad de recurso y local para asistir a reuniones
Capacitar periódicamente en patología crónica al 100% del personal médico de primer nivel de atención, para su seguimiento.	(# de recurso médico capacitado / # total de médicos a capacitar)*100	100%	Porcentaje	Jefe de Medicina Interna	Médicos especialistas	01-03-22	12-31-22	Calidad	Disponibilidad del recurso médico y local para la capacitación.

**Mantener el 100% de existencia de medicamentos e insumos necesarios para brindar la atención al usuario, garantizando el abastecimiento de acuerdo a la capacidad resolutoria del hospital.**

Elaborar Plan de trabajo 2022 de Comité de Farmacovigilancia.	Plan de trabajo 2022 elaborado	1	Plan elaborado	Asesor de Medicamentos e Insumos	Comité de Farmacovigilancia	01-03-22	12-31-22	Gobernanza	Disponibilidad de los recursos del comité para elaborar plan.
---	--------------------------------	---	----------------	----------------------------------	-----------------------------	----------	----------	------------	---

Evaluar mensualmente la ejecución de plan de trabajo 2022.	(Actividades del plan 2022 desarrolladas / actividades del plan 2022 programadas)*100	100%	Porcentaje	Asesor de Medicamentos e Insumos	Comité de Farmacovigilancia	01-03-22	12-31-22	Gobernanza	Disponibilidad de los recurso del comité para evaluar el plan.
Supervisar mensualmente a las diferentes áreas de atención de pacientes, verificando el eficiente uso de medicamentos e insumos.	Monitoreos y supervisiones realizadas del total programadas	12	Supervisión	Asesor de Medicamentos e Insumos	Comité de Farmacovigilancia	01-03-22	12-31-22	Gobernanza	Disponibilidad de los recurso del comité para realizar el monitoreo
Elaborar mensualmente listado de necesidades de medicamentos e insumos de acuerdo a consumos y existencias, perfil epidemiológico y demanda proyectada.	# de documentos de necesidades realizados del total programado	12	Documento	Asesor de Medicamentos e Insumos	Comité de Farmacovigilancia	01-03-22	12-31-22	Gobernanza	Disponibilidad del personal.
Presentar oportunamente el listado de necesidades de compra de medicamentos e insumos a la Unidad de Adquisiciones y Contrataciones Institucional (UACI) del Hospital.	# de solicitudes de compra del total programado	1	Solicitud	Asesor de Medicamentos e Insumos	Comité de Farmacovigilancia	01-03-22	12-31-22	Gobernanza	Disponibilidad del personal.
Realizar procesos anualmente de adquisición de medicamentos e insumos por parte de la UACI del hospital (compra local)	# de procesos realizados del total programado	1	Proceso	Jefe de UACI	Personal de UACI	01-03-22	12-31-22	Gobernanza	Disponibilidad del personal.
<b>Contar con un plan de formación y capacitación continua que permita el desarrollo del Recurso</b>									
Establecer anual el inventario de necesidades de capacitación y formación del recurso humano.	Informe de resultado del inventario	1	Inventario	Jefe de RRHH	Comité de Capacitaciones	01-03-22	12-31-22	Calidad	Disponibilidad de recursos para el levantamiento del inventario.
Diseñar y ejecutar el plan anual de capacitación continua del recurso humano para el año 2022.	(# de capacitaciones realizadas / # de capacitaciones programadas)*100	100%	Porcentaje	Jefe de RRHH	Comité de Capacitaciones	01-03-22	12-31-22	Calidad	Disponibilidad de capacitadores y disposición del personal para recibir la capacitación.
<b>Garantizar el cumplimiento de los componentes medioambientales hospitalarios.</b>									
Inspeccionar mensualmente sistemas y fuentes de abastecimiento de agua.	Inspecciones realizadas	12	Inspección	Inspector de Saneamiento Ambiental	si	01-03-22	12-31-22	Calidad	Disponibilidad del personal técnico en salud ambiental.
Inspeccionar mensualmente planta de tratamiento de aguas residuales	Inspecciones realizadas	12	Inspección	Inspector de Saneamiento Ambiental	si	01-03-22	12-31-22	Calidad	Disponibilidad del personal técnico en salud ambiental.
Inspeccionar a establecimientos generadores de desechos sólidos bioinfecciosos	inspecciones realizadas	12	Inspección	Inspector de Saneamiento Ambiental	si	01-03-22	12-31-22	Calidad	Disponibilidad del personal técnico en salud ambiental.

Inspeccionar mensualmente a establecimientos que recuperan desechos sólidos.	Inspecciones realizadas	12	Inspección	Inspector de Saneamiento Ambiental	si	01-03-22	12-31-22	Calidad	Disponibilidad del personal técnico en salud ambiental.
Inspeccionar mensualmente a emisiones atmosféricas.	Inspecciones realizadas	12	Inspección	Inspector de Saneamiento Ambiental	si	01-03-22	12-31-22	Calidad	Disponibilidad del personal técnico en salud ambiental.
Inspeccionar mensualmente a sustancias químicas peligrosas.	Inspecciones realizadas	12	Inspección	Inspector de Saneamiento Ambiental	si	01-03-22	12-31-22	Calidad	Disponibilidad del personal técnico en salud ambiental.
<b>Contribuir a reducir la violencia a nivel escolar y familiar implementando programas de educación familiar</b>									
Realizar visita trimestral a centros escolares para implementación de programa Amor y límites	Obtención de la autorización del centro escolar	4	Visita	Jefe de Unidad de Salud Mental	Psicólogos de Unidad de Salud Mental	01-03-22	12-31-22	Gobernanza	Disponibilidad de psicólogos y disposición de maestros de centros escolares para implementar el programa.
Aplicación anual de prueba de funcionamiento familiar de entrada	Prueba realizada	100%	Porcentaje	Jefe de Unidad de Salud Mental	Psicólogos de Unidad de Salud Mental	01-03-22	12-31-22	Gobernanza	Disponibilidad de psicólogos y disposición de maestros de centros escolares para implementar el programa.
Aplicación anual de prueba de salida	Prueba realizada	100%	Porcentaje	Jefe de Unidad de Salud Mental	Psicólogos de Unidad de Salud Mental	01-03-22	12-31-22	Gobernanza	Disponibilidad de psicólogos y disposición de maestros de centros escolares para implementar el programa.
Análisis anual de evaluación de resultados	Documento	100%	Porcentaje	Jefe de Unidad de Salud Mental	Psicólogos de Unidad de Salud Mental	01-03-22	12-31-22	Gobernanza	Disponibilidad de psicólogos y disposición de maestros de centros escolares para implementar el programa.
<b>Contribuir al control las enfermedades crónicas no transmisibles</b>									
Elaborar plan anual de enfermedades crónicas no transmisibles	Plan elaborado 2021	1	Plan	Coordinador de Comité de Enfermedades Crónicas no Transmisibles	Comité de Enfermedades Crónicas no Transmisibles	01-03-22	12-31-22	Gobernanza	Disponibilidad del personal capacitador local y asistencia de los empleados.

Capacitar trimestralmente sobre nutrición y control metabólico a personal y pacientes	capacitaciones programadas/capacitaciones realizadas x 100	4	Capacitación	Coordinador de Comité de Enfermedades Crónicas no Transmisibles	Comité de Enfermedades Crónicas no Transmisibles	01-03-22	12-31-22	Gobernanza	Disponibilidad del personal capacitador local y asistencia de los empleados.
Capacitar trimestralmente sobre hábitos higiénicos y auto cuidado a personal y pacientes	capacitaciones programadas/capacitaciones realizadas x 100	4	Capacitación	Coordinador de Comité de Enfermedades Crónicas no Transmisibles	Comité de Enfermedades Crónicas no Transmisibles	01-03-22	12-31-22	Gobernanza	Se cuenta con personal capacitador, local y asistencia de los empleados.
Realizar trimestralmente jornada de mamografía para tamizaje de cáncer de mama	Jornadas programadas/jornadas realizadas x 100	4	Jornada	Jefe de Ginecoobstetricia	Jefe de Radiología	01-03-22	12-31-22	Gobernanza	Se cuenta con personal y equipo para toma de mamografía.
<b>Contribuir con la disminución en el contagio de COVID-19 intrahospitalario.</b>									
Capacitar trimestralmente personal en la prevención del contagio.	Numero de capacitaciones realizadas.	4	Capacitación	Coordinador de Comité de Seguridad y Salud Ocupacional	Comité de Seguridad y salud ocupacional.	01-03-22	12-31-22	Calidad	Disponibilidad de personal del comité y local.
Dotar de equipo de bioseguridad	Entregas realizadas	52	Entrega	Coordinador de Comité de Seguridad y Salud Ocupacional	Comité de Seguridad y salud ocupacional.	01-03-22	12-31-22	Calidad	Disponibilidad de personal del comité Seguridad y salud ocupacional y disposición de equipo.
Colocar lavamanos y jabón en las diferentes áreas hospitalarias	lavamanos colocados	100%	Porcentaje	Coordinador de Comité de Seguridad y Salud Ocupacional	Comité de Seguridad y salud ocupacional.	01-03-22	12-31-22	Calidad	Disponibilidad financiera y de personal.
<b>Mejoras de Infraestructura Hospitalaria</b>									
Ampliar área de Unidad de Hemodiálisis	obras realizadas	1	Unidad	Administradora	Unidad de Mantenimiento	01-03-22	12-31-22	Calidad	Disponibilidad de la empresa subcontratada.
Realizar reparación de filtraciones de agua del edificio hospitalario	obras realizadas	1	Unidad	Administradora	Unidad de Mantenimiento	01-03-22	12-31-22	Calidad	Disponibilidad de recursos de unidad de mantenimiento.
Realizar cambio de pintura del edificio hospitalario	obras realizadas	1	Unidad	Administradora	Unidad de Mantenimiento	01-03-22	12-31-22	Calidad	Disponibilidad de la empresa subcontratada.

## 9. CAPACIDAD INSTALADA DE CONSULTORIOS

### CAPACIDAD INSTALADA

<b>Dotación de consultorios en Consulta Externa y Emergencia, total de horas diarias utilización real de consultorios, Hospital Nacional San Pedro de Usulután, año 2022.</b>			
<b>Actividades Hospitalarias</b>			
<b>Servicios Finales</b>	<b>Existentes</b>	<b>Funcionando</b>	<b>Total de horas diarias utilización real</b>
<b>Consulta Externa Médica</b>			
<b>General</b>			
Medicina General	1	1	4.0
<b>Especialidades</b>			
<b>Especialidades Básicas</b>			
Medicina Interna	3	3	20.0
Cirugía General	2	2	8.0
Pediatría General	1	1	3.0
Ginecología	2	2	6.0
Obstetricia			6.0
Psiquiatría			
<b>SUB TOTAL</b>	<b>9</b>	<b>9</b>	<b>47.0</b>
<b>Sub especialidades</b>			
<b>Sub Especialidades de Medicina Interna</b>			
Alergología / Inmunología			
Cardiología	1	1	4.0
Dermatología			
Endocrinología			
Fisiatría			
Gastroenterología			
Hematología			
Infectología			
Medicina Física			
Medicina Nuclear			
Nefrología	1	1	2.0
Neumología			
Neurología	1	1	4.0
Nutriología			
Oncología			
Patología			
Reumatología			
<b>SUB TOTAL</b>	<b>3</b>	<b>3</b>	<b>10</b>

<b>Sub Especialidades de Cirugía</b>			
Anestesiología / Alqologia			
Cardiovascular			
Cirugía Plástica			
Maxilofacial			
Neurocirugía			
Oftalmología	<b>1</b>	<b>1</b>	<b>2.0</b>
Cirugía Oncológica			
Ortopedia	<b>1</b>	<b>1</b>	<b>2.0</b>
Otorrinolaringología			
Proctología			
Toraxica			
Urología	<b>1</b>	<b>1</b>	<b>2.0</b>
Vascular			
<b>SUB TOTAL</b>	<b>3</b>	<b>3</b>	<b>6</b>
<b>Sub Especialidades de Pediatría</b>			
Alergología			
Cardiología			
Cirugía Cardiovascular			
Cirugía Maxilofacial			
Cirugía Neonatal			
Cirugía Oncológica			
Cirugía Plástica			
Cirugía Pediátrica	<b>1</b>	<b>1</b>	<b>2.0</b>
Dermatología			
Endocrinología			
Fisiatría			
Gastroenterología			
Hematología			
Infectologia			
Nefrología			
Neonatología			
Neumología			
Neurocirugía			
Neurología			
Nutriología			
Oftalmología			
Oncología			
Ortopedia			
Otorrinolaringología			
Reumatología			
Urología			
<b>SUB TOTAL</b>	<b>1</b>	<b>1</b>	<b>2</b>



<b>Sub Especialidades de Ginecología</b>			
Clínica de Mamas			
Infertilidad			
Oncología			
<b>SUB TOTAL</b>	<b>0</b>	<b>0</b>	<b>0</b>
<b>Sub Especialidades de Obstetricia</b>			
Detección de Embarazo de Alto Riesgo			
Embarazo de Alto Riesgo			
Genética Perinatal			
<b>SUB TOTAL</b>	<b>0</b>	<b>0</b>	<b>0</b>
<b>Consultas de Emergencias</b>	<b>Existentes</b>	<b>Funcionando</b>	<b>Total de horas diarias utilización real</b>
De Medicina Interna			
Oncología			
Medicina Familiar			
Medicina Interna			
Neumología			
<b>SUB TOTAL</b>	<b>0</b>	<b>0</b>	<b>0</b>
De Cirugía			
Cirugía General	<b>1</b>	<b>1</b>	<b>6.0</b>
Oftalmología			
Ortopedia			
Otorrinolaringología			
Urología			
<b>SUB TOTAL</b>	<b>1</b>	<b>1</b>	<b>6</b>
De Pediatría			
Cirugía Pediátrica			
Pediatría Gral.			
<b>SUB TOTAL</b>	<b>0</b>	<b>0</b>	<b>0</b>
De Gineco-Obstetricia			
Ginecología	<b>1</b>	<b>1</b>	<b>24.0</b>
Obstetricia	<b>1</b>	<b>1</b>	<b>24.0</b>
<b>SUB TOTAL</b>	<b>2</b>	<b>2</b>	<b>48</b>
De Psiquiatría			
Psiquiatría	<b>1</b>	<b>1</b>	<b>4.0</b>
<b>SUB TOTAL</b>	<b>0</b>	<b>0</b>	<b>0</b>
Otras Atenciones Consulta Emergencia			
Bienestar Magisterial	<b>1</b>	<b>1</b>	<b>24.0</b>
Emergencia/Consulta General	<b>1</b>	<b>1</b>	<b>24.0</b>
Psicología			
Selección	<b>1</b>	<b>1</b>	<b>24.0</b>
<b>SUB TOTAL</b>	<b>3</b>	<b>2</b>	<b>48</b>

Otras Atenciones Consulta Externa Médica	Existentes	Funcionando	Total de horas diarias utilización real
Bienestar Magisterial / Servicios por Contrato	1	1	8.0
Clínica de cesación de consumo de tabaco			
Clínica de Ulceras	1	1	6.0
Colposcopia			
Endoscopia			
Medicina Familiar			
Nutrición	1	1	4.0
Planificación Familiar			
Programa de Atención Integral			
Psicología	3	3	18.0
Selección			
<b>SUB TOTAL</b>	<b>6</b>	<b>6</b>	<b>36</b>
Consulta Externa Odontológica	Existentes	Funcionando	Total de horas diarias utilización real
Odontológica de primera vez	1	1	4.0
Odontológica subsecuente			
Cirugía Oral			
<b>SUB TOTAL</b>	<b>1</b>	<b>1</b>	<b>4</b>

La dotación de consultorios para las áreas de consulta externa y emergencias se mantienen con la misma cantidad que en el año 2021.

## 10. CAPACIDAD INSTALADA DE CAMAS HOSPITALARIAS

### CAPACIDAD INSTALADA

Dotación de camas de hospitalización, **Hospital Nacional San Pedro de Usulután**, año 2022.

Camas Censables	
Servicio Hospitalario	N° camas
<b>Especialidades Básicas</b>	
Cirugía	30
Ginecología	4
Gineco-Obstetricia	0
Medicina Interna	30
Obstetricia	36
Pediatría	30
<b>SUB TOTAL</b>	<b>130</b>
<b>Sub Especialidades</b>	
Sub Especialidad de Medicina Interna	
Cardiología	
Endocrinología	
Hematología	
Infectología / Aislamiento	
Nefrología	
Neumología	
Neurología	
Oncología	
<b>SUB TOTAL</b>	<b>0</b>
Sub Especialidades de Cirugía	
Cirugía Plástica	
Cirugía Oncológica	
Neurocirugía	
Oftalmología	
Ortopedia / Traumatología	
Otorrinolaringología	
Urología	
<b>SUB TOTAL</b>	<b>0</b>
Sub Especialidades de Pediatría	
Cirugía Pediátrica	
Cirugía Reconstructiva Pediátrica	
Hematología Pediátrica	
Infectología Pediátrica	
Medicina Interna Pediátrica	

Nefrología Pediátrica	
Neonatología	
Neurocirugía Pediátrica	
Oftalmología Pediátrica	
Oncología Pediátrica	
Otorrinolaringología Pediátrica	
<b>SUB TOTAL</b>	<b>0</b>
Sub Especialidades de Ginecología	
Cirugía Ginecológica	
Oncología	
<b>SUB TOTAL</b>	<b>0</b>
Sub Especialidades de Obstetricia	
Cirugía Obstétrica	
Patología del Embarazo	
Puerperio	
<b>SUB TOTAL</b>	<b>0</b>
Sub Especialidades de Psiquiatría	
Adicciones y Detoxificaciones	
Agudos	
Subagudos	
Crónicos	
Reos	
<b>SUB TOTAL</b>	<b>0</b>
<b>Otros Egresos</b>	
Bienestar Magisterial	
Emergencia	
ISSS	
Servicios por Contrato	
<b>SUB TOTAL</b>	<b>0</b>
<b>Camas NO Censables</b>	
Emergencia (Observación)	<b>6</b>
Trabajo de Partos	<b>10</b>
Recuperación	<b>5</b>
Unidad de cuidados intermedios	
Unidad de cuidados intensivos	
<b>SUB TOTAL</b>	<b>21</b>

La dotación de camas para hospitalización censables y no censables se mantienen igual que en el año 2021.

## 11. CAPACIDAD INSTALADA DE QUIRÓFANOS.

### CAPACIDAD INSTALADA

#### Dotación de quirófanos, Horas diarias para Cirugía, Hospital Nacional San Pedro de Usulután, año 2022.

Concepto	Año 2022			
	Existentes	Funcionando	No. total horas diarias programadas para Cirugía Electiva	No. total horas diarias programadas para Cirugía Emergencia
Quirófano General	3	3	20.00	0.00
Quirófano de Gineco Obstetricia	1	1	3.00	21.00
Quirófano Emergencia	1	1	0.00	24.00
Quirófano Pediátrico	0	0	0.00	0.00

La dotación de quirófanos se mantiene igual que durante el año 2021.

## 12. ESTÁNDARES DE INFRAESTRUCTURA.

<b>Tiempo en horas promedio por consulta, Hospital Nacional San Pedro de Usulután, año 2022.</b>			
<b>Consulta Externa Médica</b>	<b>Tiempo en Horas Promedio por Consulta Año 2020</b>	<b>Tiempo en Horas Promedio por Consulta Año 2021</b>	<b>Tiempo en Horas Promedio por Consulta Año 2022</b>
<b>General</b>			
Medicina General	<b>0.15</b>	<b>0.15</b>	<b>0.15</b>
<b>Especialidades</b>			
Especialidades Básicas			
Medicina Interna	<b>0.25</b>	<b>0.25</b>	<b>0.25</b>
Cirugía General	<b>0.25</b>	<b>0.25</b>	<b>0.25</b>
Pediatría General	<b>0.25</b>	<b>0.25</b>	<b>0.25</b>
Ginecología	<b>0.25</b>	<b>0.25</b>	<b>0.25</b>
Obstetricia	<b>0.25</b>	<b>0.25</b>	<b>0.25</b>
Psiquiatría	<b>0.30</b>	<b>0.30</b>	<b>0.30</b>
<b>Sub especialidades</b>			
<b>Sub Especialidades de Medicina Interna</b>			
<b>Sub Especialidades de Cirugía</b>			
<b>Sub Especialidades de Pediatría</b>			
<b>Sub Especialidades de Ginecología</b>			
<b>Sub Especialidades de Obstetricia</b>			
<b>Otras Atenciones Consulta Externa Médica</b>			
Bienestar Magisterial / Servicios por Contrato			
Clínica de cesación de consumo de tabaco			
Clínica de Ulceras			
Colposcopia			
Endoscopia			
Medicina Familiar			
Nutrición			
Planificación Familiar			
Programa de Atención Integral			
Psicología	<b>1.00</b>	<b>1.00</b>	<b>1.00</b>
Selección			
<b>Consulta Externa Odontológica</b>			
Odontológica de primera vez			
Odontológica subsecuente			
Cirugía Oral			

<b>Promedio de días estancia, Hospital Nacional San Pedro de Usulután, año 2022.</b>			
<b>Camas Censables</b>			
<b>Servicio Hospitalario</b>	<b>Promedio de Días Estancia Año 2020</b>	<b>Promedio de Días Estancia Año 2021</b>	<b>Promedio de Días Estancia Año 2022</b>
<b>Especialidades Básicas</b>			
Cirugía	4.7	4.7	4.7
Ginecología	2.4	2.4	2.4
Gineco-Obstetricia			
Medicina Interna	3.3	3.3	3.3
Obstetricia	3.0	3.0	3.0
Pediatría	2.0	2.0	2.0
<b>SUB TOTAL</b>	<b>3.1</b>	<b>3.1</b>	<b>3.1</b>
<b>Sub Especialidades</b>	<b>Promedio de Días Estancia Año 2020</b>	<b>Promedio de Días Estancia Año 2021</b>	<b>Promedio de Días Estancia Año 2022</b>
Sub Especialidad de Medicina Interna			
Cardiología			
Endocrinología			
Hematología			
Infectologia / Aislamiento			
Nefrología			
Neumología			
Neurología			
Oncología			
<b>SUB TOTAL</b>	<b>#iDIV/0!</b>	<b>#iDIV/0!</b>	<b>#iDIV/0!</b>
Sub Especialidades de Cirugía			
Cirugía Plástica			
Cirugía Oncológica			
Neurocirugía			
Oftalmología			
Ortopedia / Traumatología			
Otorrinolaringología			
Urología			
<b>SUB TOTAL</b>	<b>#iDIV/0!</b>	<b>#iDIV/0!</b>	<b>#iDIV/0!</b>
Sub Especialidades de Pediatría			
Cirugía Pediátrica			
Cirugía Reconstructiva Pediátrica			
Hematología Pediátrica			
Infectologia Pediátrica			
Medicina Interna Pediátrica			

Nefrología Pediátrica			
Neonatología			
Neurocirugía Pediátrica			
Oftalmología Pediátrica			
Oncología Pediátrica			
Otorrinolaringología Pediátrica			
<b>SUB TOTAL</b>	<b>#iDIV/0!</b>	<b>#iDIV/0!</b>	<b>#iDIV/0!</b>
Sub Especialidades de Ginecología			
Cirugía Ginecológica			
Oncología			
<b>SUB TOTAL</b>	<b>#iDIV/0!</b>	<b>#iDIV/0!</b>	<b>#iDIV/0!</b>
Sub Especialidades de Obstetricia			
Cirugía Obstétrica			
Patología del Embarazo			
Puerperio			
<b>SUB TOTAL</b>	<b>#iDIV/0!</b>	<b>#iDIV/0!</b>	<b>#iDIV/0!</b>
Sub Especialidades de Psiquiatría			
Adicciones y Detoxificaciones			
Agudos			
Subagudos			
Crónicos			
Reos			
<b>SUB TOTAL</b>	<b>#iDIV/0!</b>	<b>#iDIV/0!</b>	<b>#iDIV/0!</b>
<b>Otros Egresos</b>			
Bienestar Magisterial			
Emergencia			
ISSS			
Servicios por Contrato			
<b>SUB TOTAL</b>	<b>#iDIV/0!</b>	<b>#iDIV/0!</b>	<b>#iDIV/0!</b>
<b>Camas NO Censables</b>			
Emergencia (Observación)			
Trabajo de Partos			
Recuperación			
Unidad de cuidados intermedios			
Unidad de cuidados intensivos			
<b>SUB TOTAL</b>	<b>#iDIV/0!</b>	<b>#iDIV/0!</b>	<b>#iDIV/0!</b>



**Promedio de hora por cirugía mayor, Hospital Nacional San Pedro de Usulután, año 2022.**

<b>Quirófano Cirugia Mayor Electiva</b>	<b>Horas Promedio por Cirugía Año 2019</b>	<b>Horas Promedio por Cirugía Año 2020</b>	<b>Horas Promedio por Cirugía Año 2021</b>
Quirófano General	<b>2.00</b>	<b>2.00</b>	<b>2.00</b>





## PROGRAMACION, MONITOREO Y EVALUACION DE ACTIVIDADES HOSPITALARIAS MONITOREO SERVICIOS INTERMEDIOS - LABORATORIO CLÍNICO Y BANCO DE SANGRE

Actividades	Enero			Febrero			Marzo			Abril			Mayo			Junio			Julio			Agosto			Septiembre			Octubre			Noviembre			Diciembre			Total					
	Prog.	Realiz.	%Cumpl.	Prog.	Realiz.	%Cumpl.	Prog.	Realiz.	%Cumpl.	Prog.	Realiz.	%Cumpl.	Prog.	Realiz.	%Cumpl.	Prog.	Realiz.	%Cumpl.	Prog.	Realiz.	%Cumpl.	Prog.	Realiz.	%Cumpl.	Prog.	Realiz.	%Cumpl.	Prog.	Realiz.	%Cumpl.	Prog.	Realiz.	%Cumpl.	Prog.	Realiz.	%Cumpl.						
<b>Servicios Intermedios</b>																																										
<b>Diagnostico</b>																																										
<b>Laboratorio Clínico y Banco de Sangre</b>																																										
<b>Hematología</b>																																										
Consulta Externa	1,500	0	0%	1,500	0	0%	1,500	0	0%	1,500	0	0%	1,500	0	0%	1,500	0	0%	1,500	0	0%	1,500	0	0%	1,500	0	0%	1,500	0	0%	1,500	0	0%	1,500	0	0%	18,000	0	0%			
Hospitalización	4,250	0	0%	4,250	0	0%	4,250	0	0%	4,250	0	0%	4,250	0	0%	4,250	0	0%	4,250	0	0%	4,250	0	0%	4,250	0	0%	4,250	0	0%	4,250	0	0%	4,250	0	0%	4,250	0	0%	51,000	0	0%
Emergencia	1,666	0	0%	1,666	0	0%	1,666	0	0%	1,666	0	0%	1,666	0	0%	1,666	0	0%	1,666	0	0%	1,666	0	0%	1,666	0	0%	1,666	0	0%	1,666	0	0%	1,674	0	0%	20,000	0	0%			
Referido / Otros	816	0	0%	816	0	0%	816	0	0%	816	0	0%	816	0	0%	816	0	0%	816	0	0%	816	0	0%	816	0	0%	816	0	0%	816	0	0%	824	0	0%	9,800	0	0%			
<b>Inmunología</b>																																										
Consulta Externa	233	0	0%	233	0	0%	233	0	0%	233	0	0%	233	0	0%	233	0	0%	233	0	0%	233	0	0%	233	0	0%	233	0	0%	233	0	0%	237	0	0%	2,800	0	0%			
Hospitalización	283	0	0%	283	0	0%	283	0	0%	283	0	0%	283	0	0%	283	0	0%	283	0	0%	283	0	0%	283	0	0%	283	0	0%	283	0	0%	287	0	0%	3,400	0	0%			
Emergencia	233	0	0%	233	0	0%	233	0	0%	233	0	0%	233	0	0%	233	0	0%	233	0	0%	233	0	0%	233	0	0%	233	0	0%	233	0	0%	237	0	0%	2,800	0	0%			
Referido / Otros	108	0	0%	108	0	0%	108	0	0%	108	0	0%	108	0	0%	108	0	0%	108	0	0%	108	0	0%	108	0	0%	108	0	0%	108	0	0%	112	0	0%	1,300	0	0%			
<b>Bacteriología</b>																																										
Consulta Externa	83	0	0%	83	0	0%	83	0	0%	83	0	0%	83	0	0%	83	0	0%	83	0	0%	83	0	0%	83	0	0%	83	0	0%	83	0	0%	87	0	0%	1,000	0	0%			
Hospitalización	416	0	0%	416	0	0%	416	0	0%	416	0	0%	416	0	0%	416	0	0%	416	0	0%	416	0	0%	416	0	0%	416	0	0%	416	0	0%	424	0	0%	5,000	0	0%			
Emergencia	50	0	0%	50	0	0%	50	0	0%	50	0	0%	50	0	0%	50	0	0%	50	0	0%	50	0	0%	50	0	0%	50	0	0%	50	0	0%	50	0	0%	600	0	0%			
Referido / Otros	333	0	0%	333	0	0%	333	0	0%	333	0	0%	333	0	0%	333	0	0%	333	0	0%	333	0	0%	333	0	0%	333	0	0%	333	0	0%	337	0	0%	4,000	0	0%			
<b>Parasitología</b>																																										
Consulta Externa	47	0	0%	47	0	0%	47	0	0%	47	0	0%	47	0	0%	47	0	0%	47	0	0%	47	0	0%	47	0	0%	47	0	0%	47	0	0%	53	0	0%	570	0	0%			
Hospitalización	82	0	0%	82	0	0%	82	0	0%	82	0	0%	82	0	0%	82	0	0%	82	0	0%	82	0	0%	82	0	0%	82	0	0%	82	0	0%	88	0	0%	990	0	0%			
Emergencia	33	0	0%	33	0	0%	33	0	0%	33	0	0%	33	0	0%	33	0	0%	33	0	0%	33	0	0%	33	0	0%	33	0	0%	33	0	0%	33	0	0%	396	0	0%			
Referido / Otros	58	0	0%	58	0	0%	58	0	0%	58	0	0%	58	0	0%	58	0	0%	58	0	0%	58	0	0%	58	0	0%	58	0	0%	58	0	0%	62	0	0%	700	0	0%			
<b>Bioquímica</b>																																										
Consulta Externa	5,000	0	0%	5,000	0	0%	5,000	0	0%	5,000	0	0%	5,000	0	0%	5,000	0	0%	5,000	0	0%	5,000	0	0%	5,000	0	0%	5,000	0	0%	5,000	0	0%	5,000	0	0%	5,000	0	0%	60,000	0	0%
Hospitalización	6,500	0	0%	6,500	0	0%	6,500	0	0%	6,500	0	0%	6,500	0	0%	6,500	0	0%	6,500	0	0%	6,500	0	0%	6,500	0	0%	6,500	0	0%	6,500	0	0%	6,500	0	0%	6,500	0	0%	78,000	0	0%
Emergencia	4,000	0	0%	4,000	0	0%	4,000	0	0%	4,000	0	0%	4,000	0	0%	4,000	0	0%	4,000	0	0%	4,000	0	0%	4,000	0	0%	4,000	0	0%	4,000	0	0%	4,000	0	0%	4,000	0	0%	48,000	0	0%
Referido / Otros	2,500	0	0%	2,500	0	0%	2,500	0	0%	2,500	0	0%	2,500	0	0%	2,500	0	0%	2,500	0	0%	2,500	0	0%	2,500	0	0%	2,500	0	0%	2,500	0	0%	2,500	0	0%	30,000	0	0%			
<b>Banco de Sangre</b>																																										
Consulta Externa	308	0	0%	308	0	0%	308	0	0%	308	0	0%	308	0	0%	308	0	0%	308	0	0%	308	0	0%	308	0	0%	308	0	0%	308	0	0%	312	0	0%	3,700	0	0%			
Hospitalización	833	0	0%	833	0	0%	833	0	0%	833	0	0%	833	0	0%	833	0	0%	833	0	0%	833	0	0%	833	0	0%	833	0	0%	833	0	0%	837	0	0%	10,000	0	0%			
Emergencia	350	0	0%	350	0	0%	350	0	0%	350	0	0%	350	0	0%	350	0	0%	350	0	0%	350	0	0%	350	0	0%	350	0	0%	350	0	0%	350	0	0%	4,200	0	0%			
Referido / Otros	333	0	0%	333	0	0%	333	0	0%	333	0	0%	333	0	0%	333	0	0%	333	0	0%	333	0	0%	333	0	0%	333	0	0%	333	0	0%	337	0	0%	4,000	0	0%			
<b>Urianálisis</b>																																										
Consulta Externa	250	0	0%	250	0	0%	250	0	0%	250	0	0%	250	0	0%	250	0	0%	250	0	0%	250	0	0%	250	0	0%	250	0	0%	250	0	0%	250	0	0%	3,000	0	0%			
Hospitalización	800	0	0%	800	0	0%	800	0	0%	800	0	0%	800	0	0%	800	0	0%	800	0	0%	800	0	0%	800	0	0%	800	0	0%	800	0	0%	800	0	0%	9,600	0	0%			
Emergencia	291	0	0%	291	0	0%	291	0	0%	291	0	0%	291	0	0%	291	0	0%	291	0	0%	291	0	0%	291	0	0%	291	0	0%	291	0	0%	299	0	0%	3,500	0	0%			
Referido / Otros	166	0	0%	166	0	0%	166	0	0%	166	0	0%	166	0	0%	166	0	0%	166	0	0%	166	0	0%	166	0	0%	166	0	0%	166	0	0%	174	0	0%	2,000	0	0%			

## PROGRAMACION, MONITOREO Y EVALUACION DE ACTIVIDADES HOSPITALARIAS MONITOREO SERVICIOS GENERALES

Actividades	Enero			Febrero			Marzo			Abril			Mayo			Junio			Julio			Agosto			Septiembre			Octubre			Noviembre			Diciembre			Total								
	Prog.	Realiz.	%Cumpl.	Prog.	Realiz.	%Cumpl.	Prog.	Realiz.	%Cumpl.	Prog.	Realiz.	%Cumpl.	Prog.	Realiz.	%Cumpl.	Prog.	Realiz.	%Cumpl.	Prog.	Realiz.	%Cumpl.	Prog.	Realiz.	%Cumpl.	Prog.	Realiz.	%Cumpl.	Prog.	Realiz.	%Cumpl.	Prog.	Realiz.	%Cumpl.	Prog.	Realiz.	%Cumpl.									
<b>Servicios Generales</b>																																													
<b>Alimentación y Dietas</b>																																													
<b>Hospitalización</b>																																													
Medicina	699	0	0%	699	0	0%	699	0	0%	699	0	0%	699	0	0%	699	0	0%	699	0	0%	699	0	0%	699	0	0%	699	0	0%	699	0	0%	699	0	0%	700	0	0%	8,389	0	0%			
Cirugía	483	0	0%	483	0	0%	483	0	0%	483	0	0%	483	0	0%	483	0	0%	483	0	0%	483	0	0%	483	0	0%	483	0	0%	483	0	0%	483	0	0%	483	0	0%	483	0	0%	5,796	0	0%
Ginecología	26	0	0%	26	0	0%	26	0	0%	26	0	0%	26	0	0%	26	0	0%	26	0	0%	26	0	0%	26	0	0%	26	0	0%	26	0	0%	26	0	0%	26	0	0%	26	0	0%	312	0	0%
Obstetricia	897	0	0%	897	0	0%	897	0	0%	897	0	0%	897	0	0%	897	0	0%	897	0	0%	897	0	0%	897	0	0%	897	0	0%	897	0	0%	897	0	0%	897	0	0%	906	0	0%	10,773	0	0%
Pediatría	404	0	0%	404	0	0%	404	0	0%	404	0	0%	404	0	0%	404	0	0%	404	0	0%	404	0	0%	404	0	0%	404	0	0%	404	0	0%	404	0	0%	404	0	0%	404	0	0%	4,848	0	0%
Otros (Convenios)	242	0	0%	242	0	0%	242	0	0%	242	0	0%	242	0	0%	242	0	0%	242	0	0%	242	0	0%	242	0	0%	242	0	0%	242	0	0%	242	0	0%	250	0	0%	2,912	0	0%			
<b>Lavandería</b>																																													
<b>Hospitalización</b>																																													
Medicina	9,944	0	0%	9,944	0	0%	9,944	0	0%	9,944	0	0%	9,944	0	0%	9,944	0	0%	9,944	0	0%	9,944	0	0%	9,944	0	0%	9,944	0	0%	9,944	0	0%	9,944	0	0%	9,944	0	0%	9,951	0	0%	119,335	0	0%
Cirugía	8,409	0	0%	8,409	0	0%	8,409	0	0%	8,409	0	0%	8,409	0	0%	8,409	0	0%	8,409	0	0%	8,409	0	0%	8,409	0	0%	8,409	0	0%	8,409	0	0%	8,409	0	0%	8,409	0	0%	8,414	0	0%	100,913	0	0%
Ginecología	1,505	0	0%	1,505	0	0%	1,505	0	0%	1,505	0	0%	1,505	0	0%	1,505	0	0%	1,505	0	0%	1,505	0	0%	1,505	0	0%	1,505	0	0%	1,505	0	0%	1,505	0	0%	1,507	0	0%	1,507	0	0%	18,062	0	0%
Obstetricia	6,478	0	0%	6,478	0	0%	6,478	0	0%	6,478	0	0%	6,478	0	0%	6,478	0	0%	6,478	0	0%	6,478	0	0%	6,478	0	0%	6,478	0	0%	6,478	0	0%	6,478	0	0%	6,484	0	0%	77,742	0	0%			
Pediatría	4,227	0	0%	4,227	0	0%	4,227	0	0%	4,227	0	0%	4,227	0	0%	4,227	0	0%	4,227	0	0%	4,227	0	0%	4,227	0	0%	4,227	0	0%	4,227	0	0%	4,227	0	0%	4,236	0	0%	50,733	0	0%			
<b>Consulta</b>																																													
Consulta Médica General	1,261	0	0%	1,261	0	0%	1,261	0	0%	1,261	0	0%	1,261	0	0%	1,261	0	0%	1,261	0	0%	1,261	0	0%	1,261	0	0%	1,261	0	0%	1,261	0	0%	1,261	0	0%	1,261	0	0%	1,269	0	0%	15,140	0	0%
Consulta Médica Especializad	2,251	0	0%	2,251	0	0%	2,251	0	0%	2,251	0	0%	2,251	0	0%	2,251	0	0%	2,251	0	0%	2,251	0	0%	2,251	0	0%	2,251	0	0%	2,251	0	0%	2,251	0	0%	2,256	0	0%	27,017	0	0%			
<b>Emergencias</b>																																													
Emergencias	0	0	ND	0	0	ND	0	0	ND	0	0	ND	0	0	ND	0	0	ND	0	0	ND	0	0	ND	0	0	ND	0	0	ND	0	0	ND	0	0	ND	0	0	ND	0	0	ND			
<b>Mantenimiento Preventivo</b>																																													
Números de Orden	125	0	0%	125	0	0%	125	0	0%	125	0	0%	125	0	0%	125	0	0%	125	0	0%	125	0	0%	125	0	0%	125	0	0%	125	0	0%	125	0	0%	125	0	0%	125	0	0%	1,500	0	0%
<b>Transporte</b>																																													
Kilómetros Recorridos	25,000	0	0%	25,000	0	0%	25,000	0	0%	25,000	0	0%	25,000	0	0%	25,000	0	0%	25,000	0	0%	25,000	0	0%	25,000	0	0%	25,000	0	0%	25,000	0	0%	25,000	0	0%	25,000	0	0%	25,000	0	0%	300,000	0	0%

## 14. MEDIDAS A ADOPTAR PARA EL CUMPLIMIENTO DE RESULTADOS NO ALCANZADOS

Período evaluado: 2022

<b>Resultado esperado</b> (según formulario Programación anual y Seguimiento)	<b>Factor o situación</b> que impidió la realización de la meta	<b>Medidas a adoptar</b>	<b>Antes de</b> (qué fecha)	<b>Responsable</b>
Personal hospitalario operativo capacitado en la atención de pacientes con riesgos obstetricos.	Como medida de seguridad ante la pandemia covid-19 se prohibieron las reuniones entre el personal.	Iniciar capacitaciones con grupos reducidos y tomando todas las medidas de bioseguridad conocidas.	ene-22	Jefe Obstetricia
Plan de trabajo anual 2021 del comité de farmacovigilancia elaborado y ejecutado a la fecha.	Gestión de compra conjunta de medicamentos hospitalario demandando tiempo al equipo.	ejecución inmediata del plan de trabajo	ene-22	Asesor de medicamentos.
Capacitación trimestral sobre nutrición y control metabólico a personal y pacientes	No se realizaron como medidas de protección por la pandemia	Iniciar capacitaciones con grupos reducidos y tomando todas las medidas de bioseguridad conocidas.	ene-22	Coordinador de promoción de la salud

\_\_\_\_\_  
Firma (Responsable de la Dependencia)

\_\_\_\_\_  
Fecha de elaboración