

Boletín Epidemiológico Semana 43 (del 23 al 29 de octubre de 2022)

CONTENIDO:

- | | |
|---|---|
| 1. Resumen de eventos de notificación hasta SE 43/2022. | 6. Neumonías. |
| 2. Alertas internacionales. | 7. Vigilancia centinela de influenza y otros virus respiratorios. |
| 3. Situación epidemiológica de dengue. | 8. Vigilancia centinela de rotavirus. |
| 4. Situación epidemiológica de zika y chikungunya. | 9. Enfermedad diarreica aguda. |
| 5. Infección respiratoria aguda. | |

1 Resumen acumulado de eventos de notificación SE 43 de 2019-2022

No Evento	Acumulado					Diferenci	Diferencial %
	SE 43	2,019	2,020	2,021	2,022	a 2022- 2019	para 2022-2019
1 Casos con sospecha de dengue	163	24,668	4,967	4,561	15,796	-8,872	-36
2 Casos con sospecha de chikungunya	2	624	105	101	149	-475	-76
3 Casos con sospecha de Zika	1	720	175	96	157	-563	-78
4 Infección respiratoria aguda	37,386	1,637,767	923,667	1,109,817	1,646,609	8,842	0.5
5 Neumonías	761	32,660	21,763	27,917	19,657	-13,003	-39.8
6 Diarrea y gastroenteritis	4,031	311,805	129,570	197,846	218,770	-93,035	-29.8
7 Fiebre Tifoidea	6	1,452	540	798	763	-689	-47.5
8 Hepatitis Aguda A	5	705	229	105	138	-567	-80.4
9 Parotiditis Infecciosa	1	2,114	238	145	108	-2,006	-94.9
10 Enfermedad Febril Eruptiva	2	510	155	331	540	30	5.9
11 Paludismo Confirmado*		1	0	1		-1	-100
12 Viruela símica	2	0	0	0	17		

*Casos importados para año 2019 y 2021

Datos preliminares sobre la base del reporte de 1,176 unidades notificadoras (95%) del total (1,238).

Situación nacional de COVID-19

Años	2020	2021	2022	Diferencia 2020 -2022	diferencia %
SE43	1086	1900	145	-941	-87%

2

Alertas internacionales.

Fuente: Actualización Regional, OPS/OMS

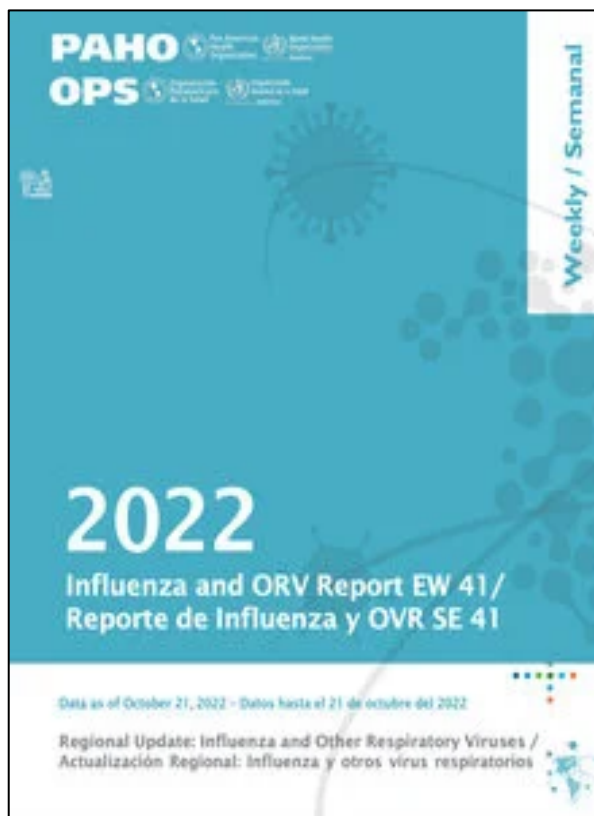
<https://www.paho.org/en/documents/weekly-updates-influenza-epidemiological-week-ew-41-21-october-2022>

Distribución de virus de influenza por región, 2014 – 2022

Remítase al sitio Web: http://ais.paho.org/hip/viz/ed_flu.asp

Distribución de virus de sincicial respiratorio por región, 2014 – 2022

Remítase al sitio Web: http://ais.paho.org/hip/viz/ed_flu.asp



En mis **manos**
está

Destruir los criaderos del zancudo transmisor de Dengue, Chikunguya y Zika



Huevo



Larva



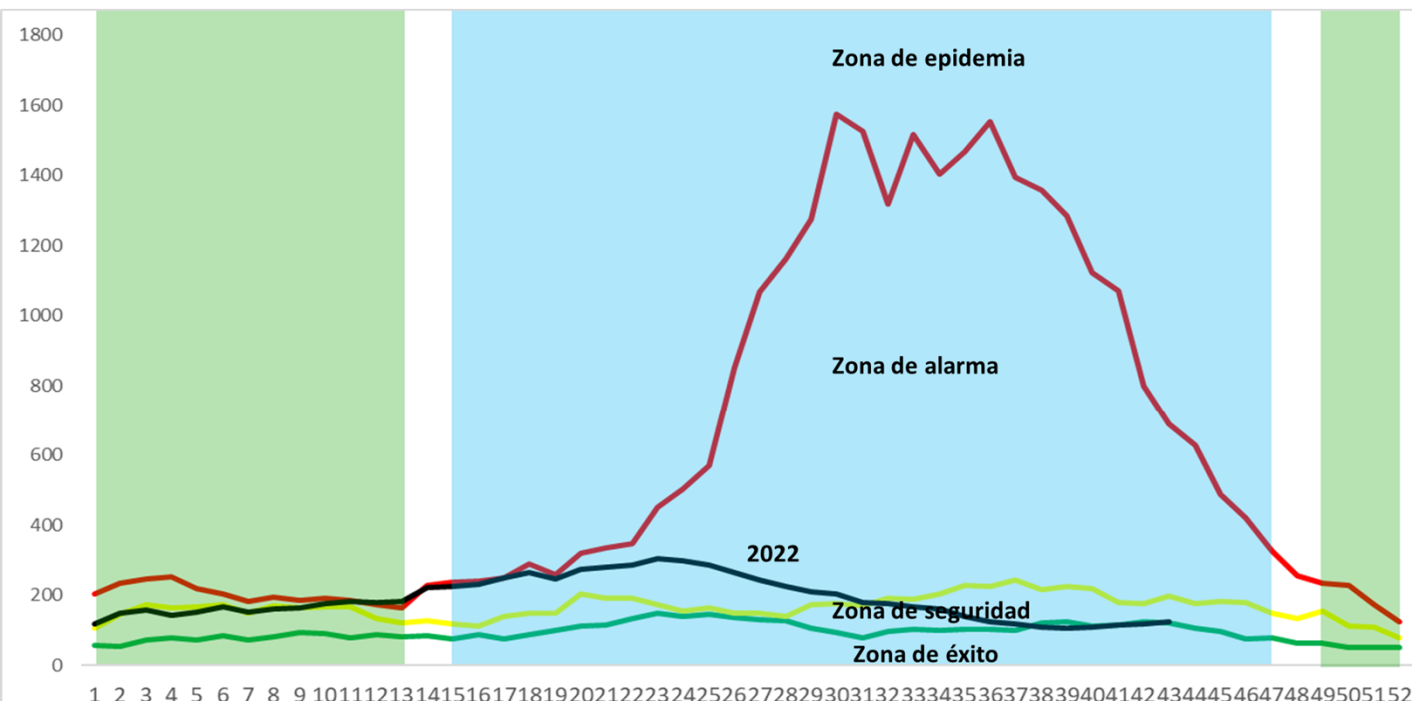
Pupa



Zancudo adulto

La fumigación sólo mata al zancudo adulto, pero no destruye los criaderos
En mi familia sí eliminamos los criaderos de zancudo

Corredor endémico de dengue, El Salvador 2022 a la SE43



Nota: se excluyen los casos descartados a través auditorías o PCR (-)

Fuente: VIGEPES

Periodo seco
Periodo lluvioso



Situación acumulada de Dengue, El Salvador SE43-52 de 2019-2022

	Año 2019	Año 2022	Diferencia de casos 2022-2019
Casos Sospechosos (SE 1-43)	24,668	15,796	-8,872
Casos probables de dengue (SE 1-43)	423	38	-385
Casos confirmados con y sin signo de alarma (SE 1-42)	486	44	-442
Casos confirmados dengue grave (SE 1-42)	126	13	-113
Total casos confirmados dengue (SE 1-42)	612	57	-555
Hospitalizaciones acumuladas (SE 1-43)	5,379	1,873	-3,506
Fallecidos (SE 1-43)	14	0	-14

A la SE44 del 2022 se contabilizan 15,796 casos sospechosos, comparado con 24,668 casos en 2019.

Hasta la SE43 del 2022 se han presentado 38 casos probables de dengue comparado con 423 casos para el mismo periodo en el 2019.

Hasta la SE42 del 2022 se han confirmado 57 casos y para el mismo periodo en el 2019 se habían confirmado 612 casos. Por otro lado, se han reportado 1,873 hospitalizaciones en el 2022.

Casos probables y confirmados de dengue por grupos de edad, El Salvador 2022

Grupo de edad	Probable SE43	Confirmado SE42
<1 año	2	0
1-4 años	4	4
5-9 años	8	5
10-14 años	6	4
15-19 años	6	19
20-29 años	5	15
30-39 años	2	3
40-49 años	4	3
50-59 años	0	2
>60 años	1	2
	38	57



Casos probables y confirmados de dengue por departamento, El Salvador 2022

Departamento	Probable SE43	Confirmado SE42
Ahuachapán	3	3
Santa Ana	2	2
Sonsonate	6	6
Chalatenango	2	6
La Libertad	2	2
San Salvador	9	20
Cuscatlán	4	5
La Paz	0	0
Cabañas	1	1
San Vicente	0	0
Usulután	3	4
San Miguel	5	7
Morazán	0	0
La Unión	1	1
Otros países	0	0
	38	57



FUENTE: VIGEPES

Resultados de muestras de casos sospechosos de dengue, El Salvador 2022

Tipo de Prueba	SE 43			SE 1-43		
	Pos	%pos	Total	Pos	%pos	Total
PCR	2	15	13	57	3	2,003
IGM	--	--	--	39	32	123
Total	2	15	13	96	5	2,126



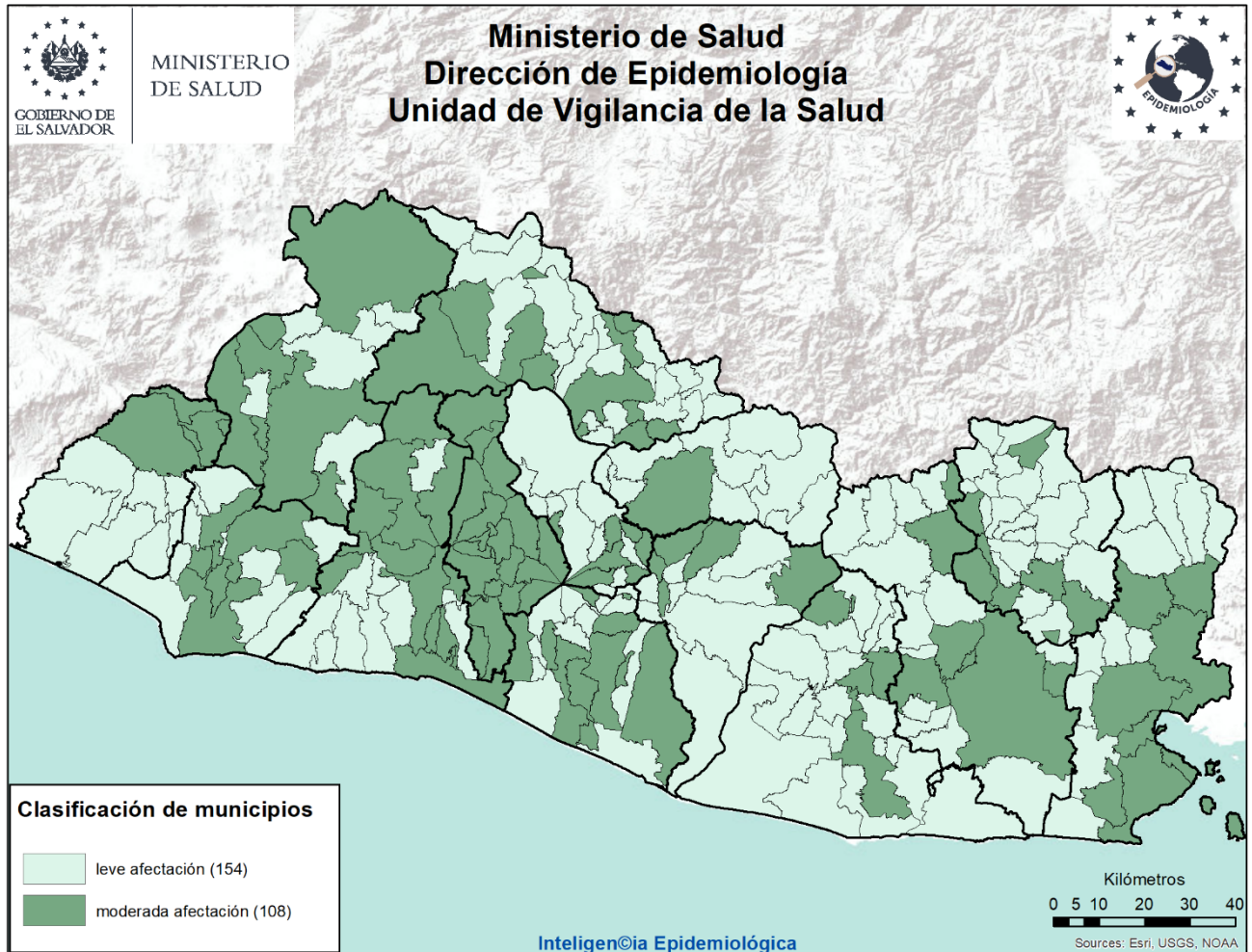
El total de muestras procesadas para dengue hasta la SE 43 fueron 2,126 con una positividad del 5% (96 muestras)

Hasta la SE 43 se han procesado 2,003 muestras para PCR, con una positividad del 3% (57 muestra)

La positividad de muestras procesadas de IgM hasta la SE43 es 32% (39 muestras)



Estratificación de municipios con base a criterios epidemiológicos y entomológicos para dengue, El Salvador SE 43, 2022.



Criterios epidemiológicos y entomológicos utilizados para cada uno de los 262 municipios representados en el presente mapa.

- Razón Estandarizada de Morbilidad (REM) de casos sospechosos de dengue (IC. 95%)
- REM de confirmados de dengue (IC. 95%)
- REM de sospechosos graves de dengue (IC. 95%)
- Porcentaje larvario de vivienda
- Porcentaje de viviendas no intervenidas (C,R,D)
- Densidad poblacional.

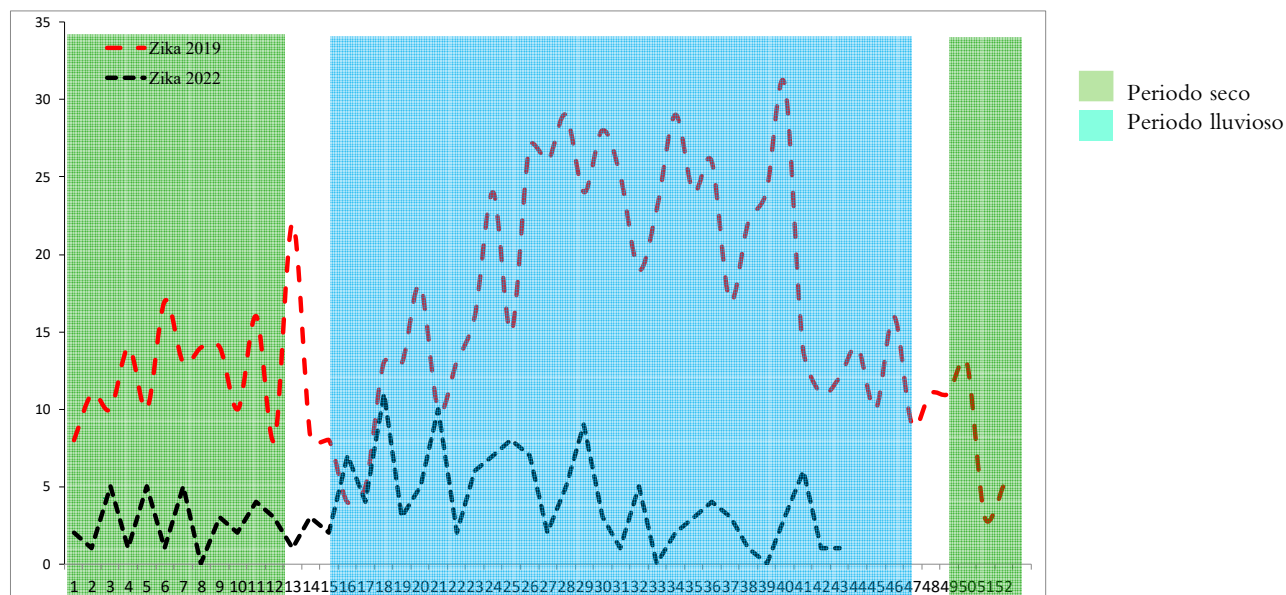
Sobre situación epidemiológica del mapa:

- 108 municipios con niveles de afectación moderada y 154 con afectación leve.

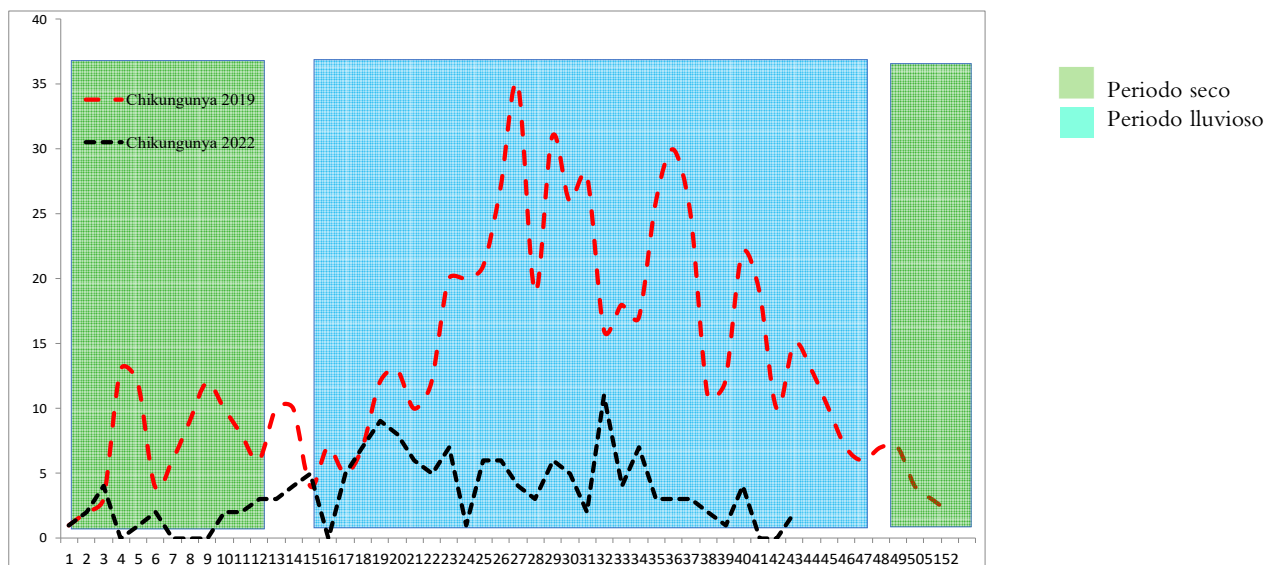


Situación epidemiológica de zika y chikungunya

Casos sospechosos de zika SE 43 de 2019 - 2022



Casos sospechosos de chikungunya SE 43 de 2019 - 2022



	Año 2019	Año 2022	Diferencia de casos	% de variación
Casos Zika	720	157	-563	-78%
Fallecidos	0	0	0	0%
Casos Chikungunya	624	149	-475	-76%
Fallecidos	0	0	0	0%

Casos con sospecha de zika y chikungunya por grupo de edad SE 43 de 2022

Grupos edad	Zika		Chikungunya	
	Casos	Tasa	Casos	Tasa
<1	50	50.7	0	0.0
1-4	21	5.1	5	1.2
5-9	15	2.8	13	2.4
10-19	21	1.9	37	3.3
20-29	35	2.9	35	2.9
30-39	8	0.9	32	3.5
40-49	4	0.6	16	2.3
50-59	1	0.2	6	1.1
>60	2	0.2	5	0.6
Total general	157	2.5	149	2.4

Casos con sospecha de zika y chikungunya por departamento SE 43 de 2022

Departamento	Zika		Chikungunya	
	casos	Tasa	casos	tasa
Ahuachapán	6	1.6	4	1.1
Santa Ana	9	1.6	13	2.3
Sonsonate	18	3.6	17	3.4
Chalatenango	18	10.0	30	16.7
La Libertad	18	2.2	10	1.2
San Salvador	43	2.5	28	1.6
Cuscatlán	1	0.4	6	2.3
La Paz	5	1.4	4	1.1
Cabañas	6	3.9	5	3.3
San Vicente	1	0.6	3	1.7
Usulután	12	3.4	16	4.6
San Miguel	8	1.7	4	0.9
Morazán	5	2.6	4	2.1
La Unión	7	3.0	5	2.2
Otros Países	0		0	
Total general	157	2.5	149	2.4

Casos con sospecha de Zika en embarazadas SE 43 de 2022

Departamento	casos
Ahuachapán	0
Santa Ana	2
Sonsonate	1
Chalatenango	0
La Libertad	2
San Salvador	0
Cuscatlán	0
La Paz	0
Cabañas	0
San Vicente	0
Usulután	0
San Miguel	0
Morazán	0
La Unión	0
Otros Países	0
Total general	5

Fuente: VIGEPES

En mis *manos* está

Protegerme del zika

Si sospecha o está embarazada:

- 1. Infórmese**

¿Qué es el zika?
Es una enfermedad causada por el virus del Zika que se transmite por la picadura del zancudo *Aedes aegypti*, el mismo que transmite el dengue y chikungunya.
- 2. Controle al zancudo transmisor**
 - Utilice ropa que cubra brazos y piernas, tales como camisa manga larga, pantalones, licras, medias y calcetines.
 - Use mosquitero.
 - Use repelentes recomendados por el Ministerio de Salud y aplíquelo en la piel.
 - Elimine criaderos de zancudos.
 - Aplique la *Untadita* y tape los recipientes donde almacena agua.
 - Otra opción para el control de larvas y cabezón del zancudo es el uso de peces pequeños (alevines).

Recuerde, si se encuentra en el primer trimestre de embarazo acuda a sus controles prenatales cuanto antes para prestar atención a su salud y a la de su futuro bebé.
- 3. Actúe**

Si presenta:

 - Sarpullido con picazón en la piel.
 - Enrojecimiento de los ojos sin pus.
 - Dolores de cabeza y coyuntura.

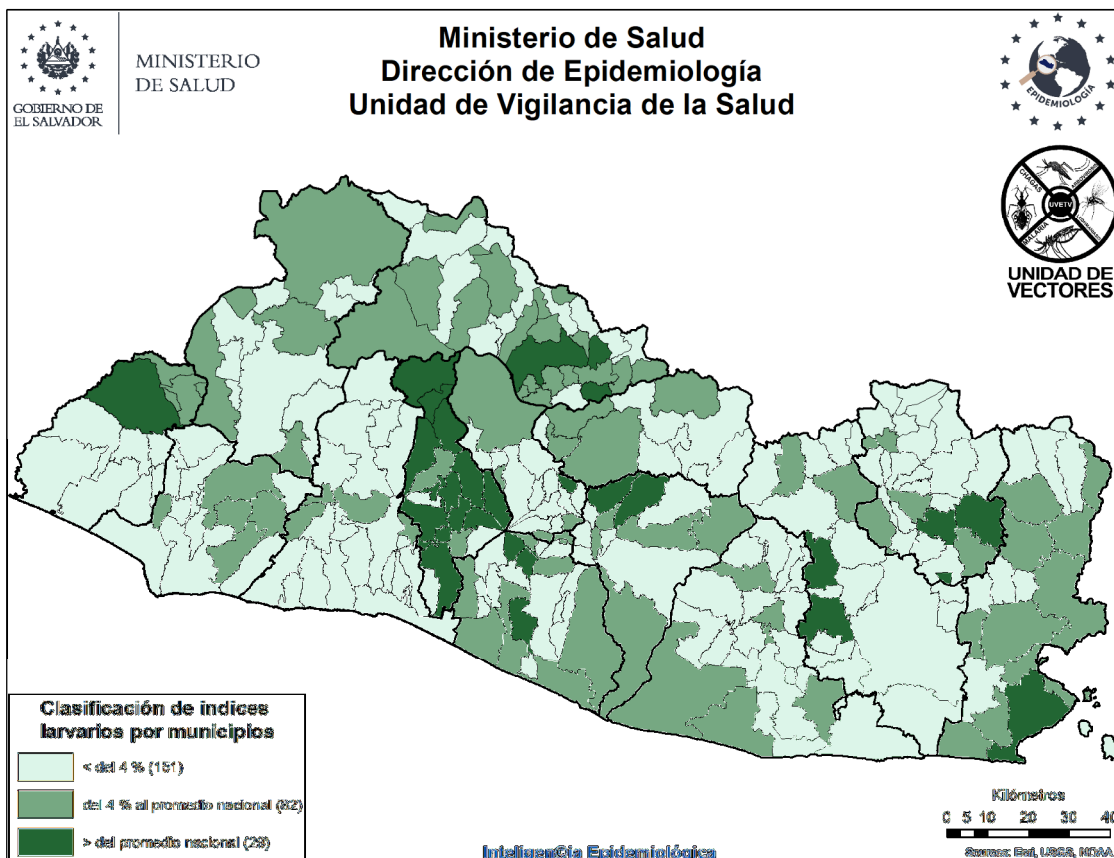
Es necesario que acuda a su Unidad Comunitaria de Salud Familiar más cercana y no se automedique.



Índice larvario de vivienda (IC) por departamento y porcentaje de criaderos detectados. SE 43- 2022, El Salvador

DEPARTAMENTO	IC %
San Salvador	14
La Paz	9
Chalatenango	9
San Vicente	8
Sonsonate	8
Ahuachapán	8
San Miguel	7
Morazán	7
Usulután	6
Santa Ana	6
Cabañas	5
Cuscatlán	5
La Unión	5
La Libertad	4
Nacional	7

Depósitos	Porcentaje
Útiles	76
Inservibles	20
Naturales	1
Llantas	3



Actividades regulares de eliminación y control del vector que transmite el Dengue, Chikungunya y Zika SE 43 2022

- Se inspeccionó un total de **150,922** depósitos entre útiles, inservibles, llantas y naturales; habiendo tratado **91,250** eliminado **32,970**. Se colocaron bajo techo **1,273** llantas. Se utilizó **1,558 Kg** de larvicida granulado al 1%.
- Se fumigó **47,133** viviendas y **264** áreas colectivas (centros educativos, iglesias, instalaciones de instituciones entre otros)
- Durante la semana notificada, se trató **875** áreas colectivas con medidas integrales de búsqueda, tratamiento o eliminación de criaderos de zancudos.
- Se intervino **101** controles de foco con fumigación intra y peri domiciliar en un radio de 100 metros; acompañado de medidas complementarias integrales (búsqueda, tratamiento o eliminación de criaderos de zancudos, búsqueda activa de febriles, entrevistas educativas sobre el control y eliminación de criaderos)

Actividades de educación para la salud realizadas por personal de vectores

- **2068** charlas impartidas
- **11** horas de perifoneo
- **561** material educativo entregado en las visitas (hojas volantes, afiches entre otros)

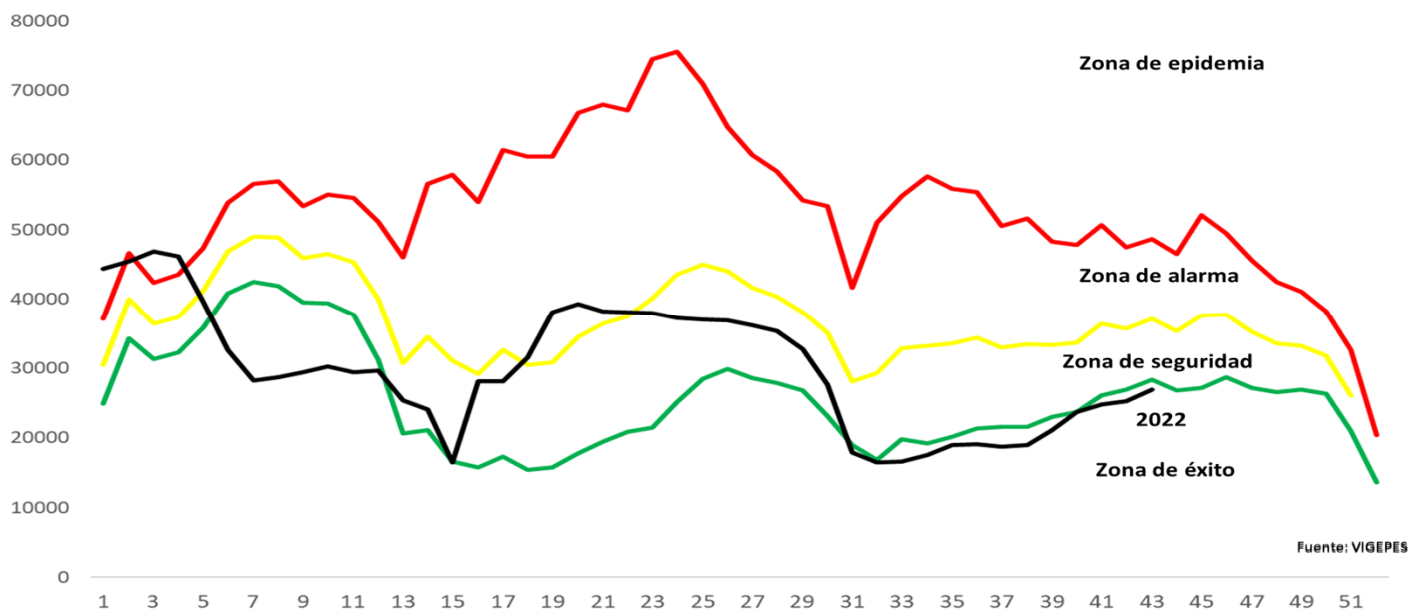
Recurso Humano intersectorial participante **1,128**; de los cuales **87%** pertenece al personal del Ministerio de Salud y **13%** a otras instituciones. **308,494** población beneficiada con las acciones antivectoriales.



Situación epidemiológica de las infecciones respiratorias agudas (IRA), El Salvador, SE 43 2022

➤ Comparando la tasa a la Semana 43 del año 2022 (23,916 casos x100mil/hab.) con el mismo período del año 2021 (16,259 casos x100mil/hab.), se evidencia una diferencia de tasas de 7,657 casos x100mil/hab.

Corredor endémico IRAS, El Salvador SE 43 de 2022



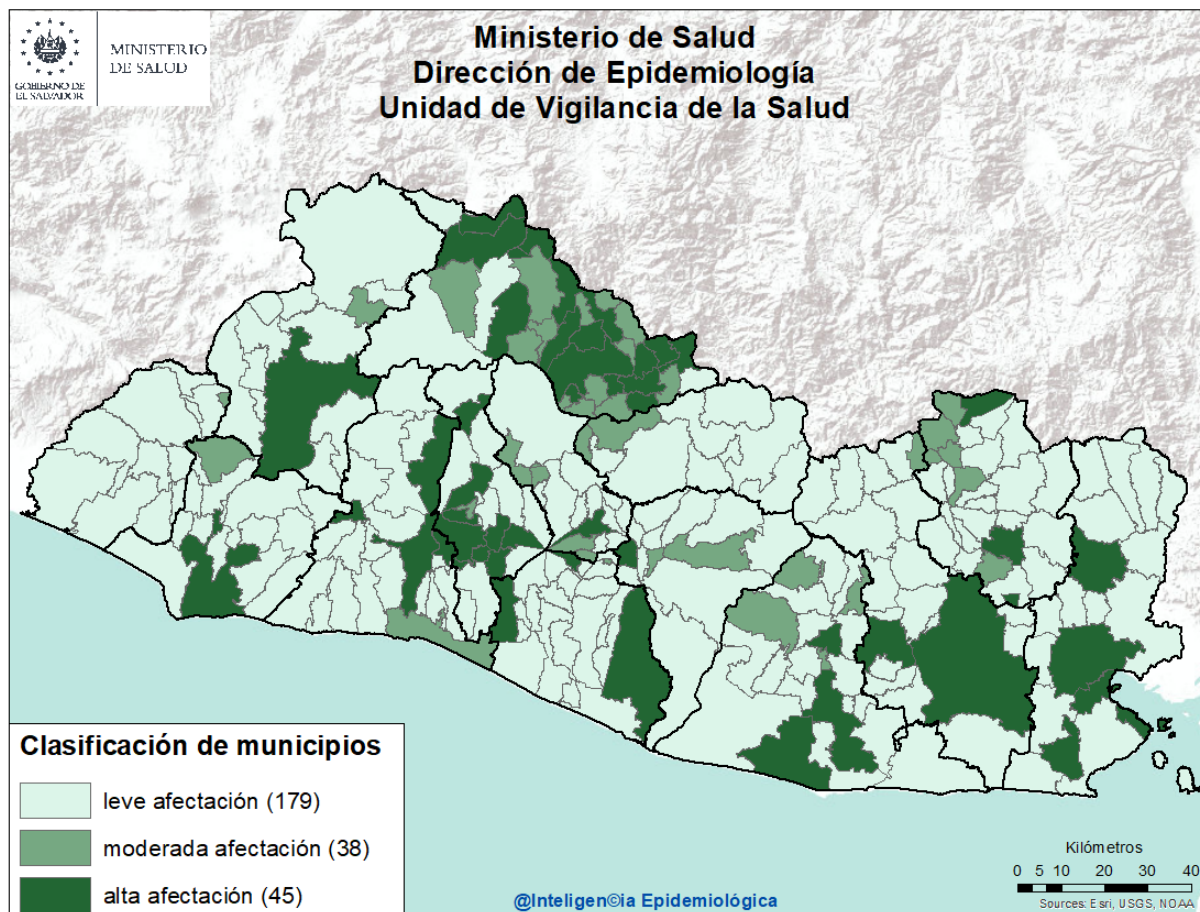
Casos y tasas por grupo de edad y departamento de IRAS, El Salvador, SE 43 2022

Grupos de Edad	Total general	Tasa x 100,000
< 1	81,626	76,068
1-4	235,890	54,053
5-9	210,581	37,893
10-19	147,334	12,545
20-29	320,212	23,508
30-39	238,721	22,752
40-49	179,845	23,514
50-59	128,837	21,167
> 60	103,563	12,537
Total general	1,646,609	23916

Departamentos	Total general	Tasa x 100,000
Ahuachapán	72,143	18,788
Santa Ana	120,698	19,745
Sonsonate	109,912	20,740
Chalatenango	51,434	23,933
La Libertad	223,748	26,390
San Salvador	637,828	34,735
Cuscatlán	43,265	15,320
La Paz	71,959	18,749
Cabañas	25,600	14,330
San Vicente	35,226	18,154
Usulután	81,292	20,630
San Miguel	94,469	17,921
Morazán	36,156	16,714
La Unión	42,879	15,086
Total general	1,646,609	23916



Estratificación de municipios con base razón estandarizada de morbilidad (RME. IC 95%) de infecciones respiratorias agudas, El Salvador SE 43 2022.



Listado de municipios con alta afectación por IRA

Departamento	Municipio
Santa Ana	Santa Ana
Sonsonate	Sonsonate
La Libertad	Quezaltepeque
	Sacacoyo
	Santa Tecla
Chalatenango	Antiguo Cuscatlán
	Arcatao
	Azacualpa
	Chalatenango
	La Laguna
	La Palma
	Las Flores
	Nueva Trinidad
	San Antonio Los Ranchos
	San Fernando
	San Ignacio
	San Isidro Labrador
	Santa Rita
	Tejutla
	Concepción Quezaltepeque
Dulce Nombre de María	
San José Cancasque	

Departamento	Municipio
San Salvador	Aguilares
	Apopa
	Ilopango
	Mejicanos
	San Marcos
	San Salvador
	Santo Tomas
	Soyapango
Cuscatlán	Cojutepeque
	Olocuilta
La Paz	San Emigdio
	Zacatecoluca
San Vicente	Verapaz
Usulután	Puerto El Triunfo
	Santiago de María
	Usulután
San Miguel	Chinameca
La Unión	San Miguel
	Yayantique
Morazán	San José
	La Unión
	San Francisco Gotera
	Perquín



6

Situación epidemiológica de las Neumonías, El Salvador, SE 43 2022

- Comparando la tasa de la Semana 43 del año 2022 (286 casos x100mil/hab.) con el mismo período del año 2021 (409 casos x100mil/hab.), se evidencia una diferencia de tasas de 123 caso x100mil/hab.
- Del total de egresos por Neumonía, el 53% corresponden al sexo masculino; la mayor proporción de egresos se encuentra entre los menores de 5 años (43%), seguido de mayores de 60 años (32%).
- La tasa de letalidad hospitalaria acumulada hasta la Semana 43 es mayor para el 2022 (15.1%) comparado con el año 2021 (11.2%); El 69% (700) de las muertes ocurren en el adulto mayor de 60 años de edad.
- De acuerdo a la tasa de incidencia por grupos de edad la tasa más alta se encuentra en los menores de 1 año (2,852 x 100mil/hab.), seguido por los de 1 a 4 años (1,250 x 100mil/hab.).

Letalidad acumulada por neumonía SE 43 de 2022 y 2021

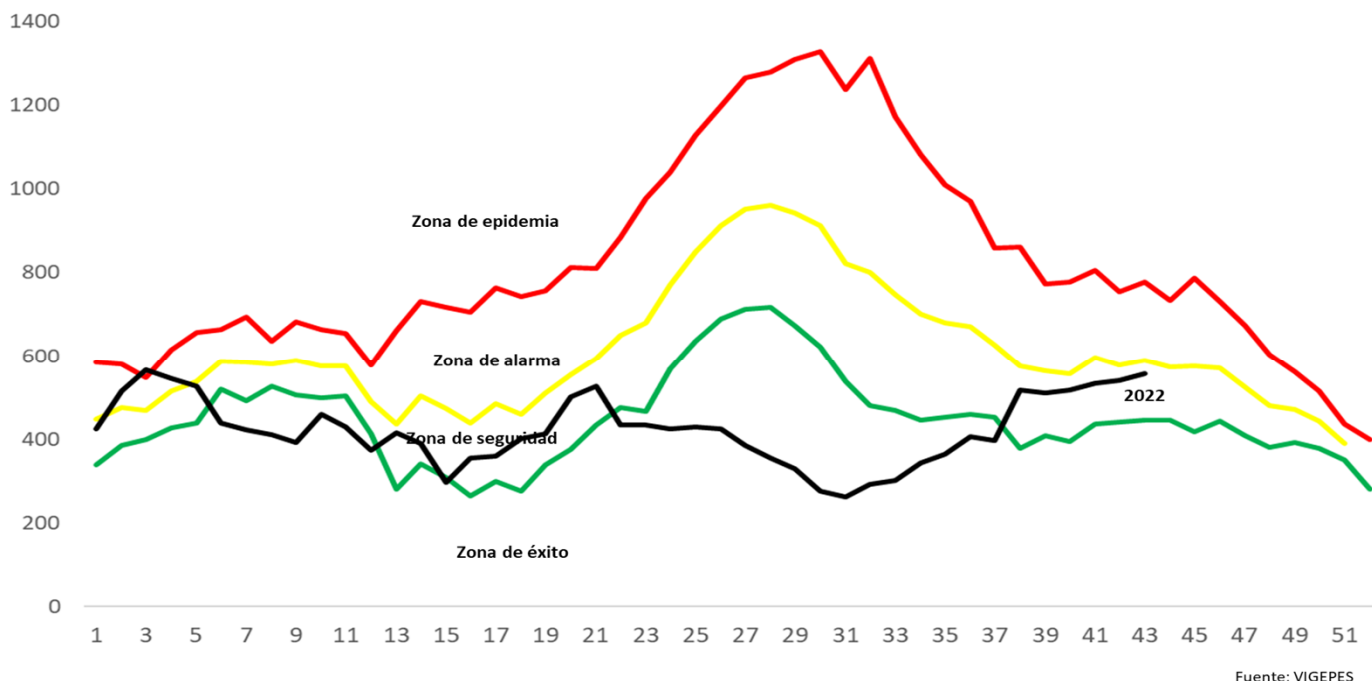
Año	Egresos	Fallecidos	Letalidad (%)
2022	6,660	1,008	15.1%
2021	8,960	1,000	11.2%

- Fuente: SIMMOW



Situación epidemiológica de las Neumonías, El Salvador SE 43 2022

Corredor endémico Neumonías, El Salvador SE 43 de 2022



Casos y tasas por grupo de edad y departamento de neumonías, SE 43 de 2022

			Departamentos	Total general	Tasa x 100,000
			Ahuachapán	786	205
			Santa Ana	1,580	258
			Sonsonate	1,011	191
			Chalatenango	906	422
			La Libertad	1,474	174
			San Salvador	4,708	256
			Cuscatlán	553	196
			La Paz	547	143
			Cabañas	405	227
			San Vicente	599	309
			Usulután	1,575	400
			San Miguel	3,057	580
			Morazán	630	291
			La Unión	1,826	642
			Total general	19,657	286
Grupos de Edad	Total general	Tasa x 100,000			
< 1	3,060	2,852			
1-4	5,456	1,250			
5-9	2,258	406			
10-19	725	62			
20-29	658	48			
30-39	716	68			
40-49	855	112			
50-59	1,058	174			
> 60	4,871	590			
Total general	19,657	286			

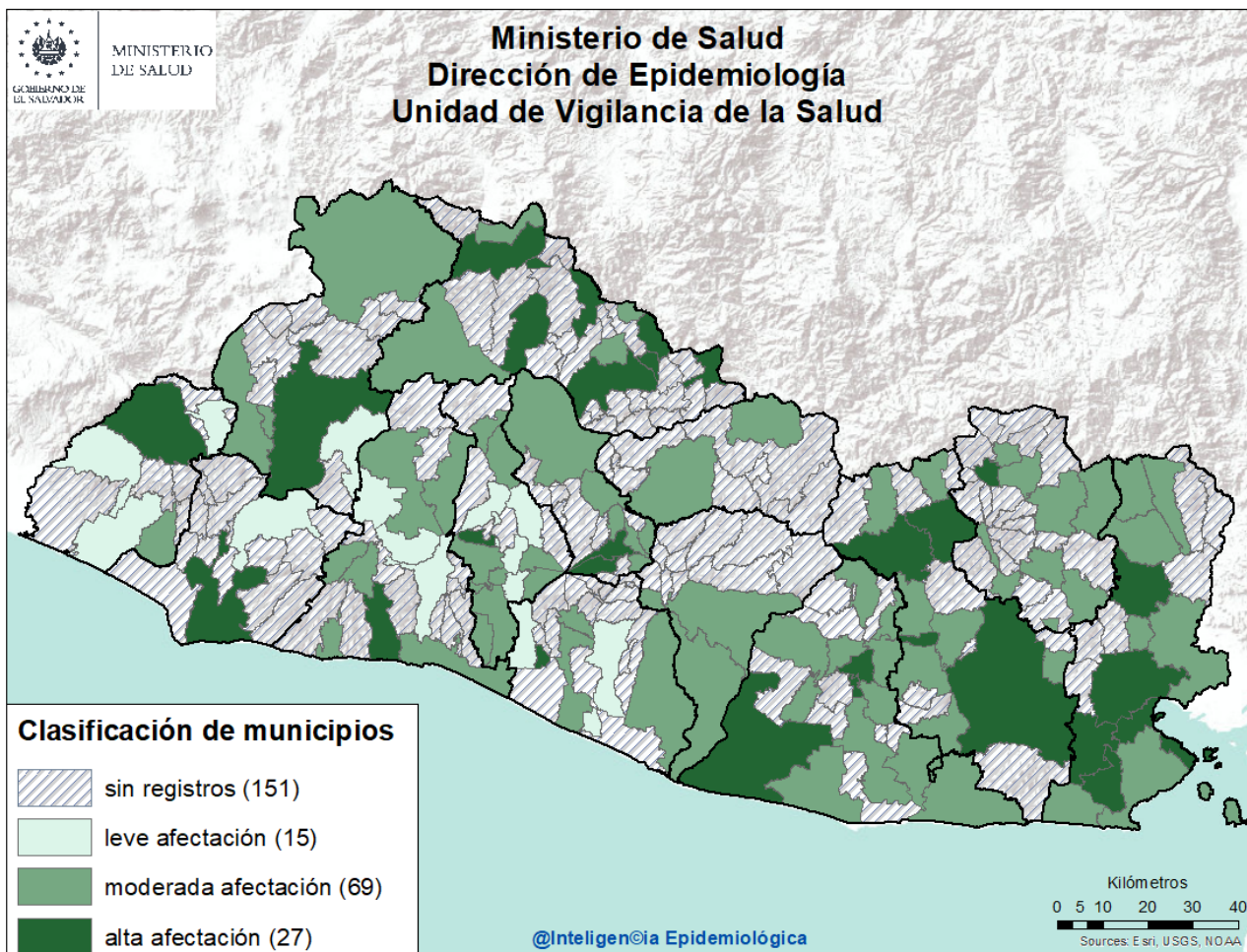
Fuente: Vigepes



Ministerio de Salud / Dirección de Epidemiología



Estratificación de municipios con base razón estandarizada de morbilidad (RME. IC 95%) de neumonías, El Salvador SE 43 2022.



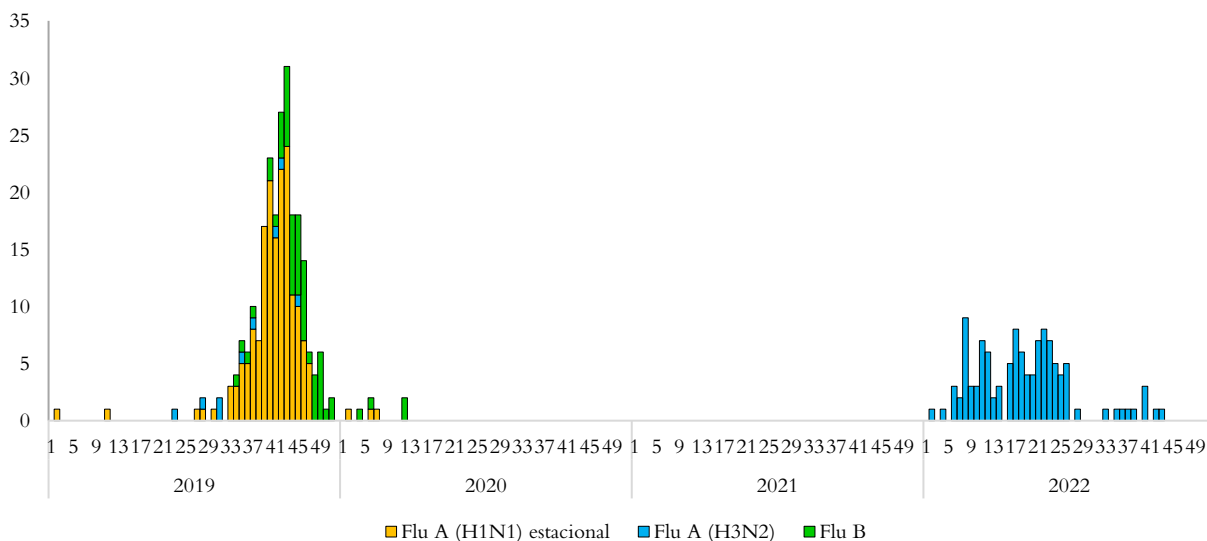
Listado de municipios con alta afectación por neumonías

Departamento	Municipio
Ahuachapán	Ahuachapán
Sonsonate	Sonsonate
Santa Ana	Santa Ana
La Libertad	Tamanique
San Salvador	Mejicanos
Cuscatlán	Candelaria
	Cojutepeque
Chalatenango	Arcatao
	Chalatenango
	La Palma
	Las Vueltas
	Ojos de Agua
	Tejutla
	Dulce Nombre de María

Departamento	Municipio
La Paz	San Juan Talpa
Usulután	California
	Jiquilisco
	Santiago de María
San Miguel	Ciudad Barrios
	Nueva Guadalupe
	San Miguel
	Sesori
La Unión	El Carmen
	Yayantique
	San José
	La Unión
Morazán	El Rosario



Vigilancia centinela de influenza y otros virus respiratorios El Salvador, SE 43 2022.



Vigilancia Laboratorial para virus respiratorios, Ministerio de Salud, El Salvador, SE 43 de 2022.

Resultados de Laboratorio	2021 Acumulado SE 43	2022 Acumulado SE 43	SE 43 2022
Total de muestras analizadas	580	785	17
Muestras positivas a virus respiratorios	231	182	2
Total de virus de influenza (A y B)	0	115	1
Influenza A (H1N1)*	0	0	0
Influenza A no sub-tipificado	0	1	0
Influenza A H3N2**	0	114	1
Influenza B***	0	0	0
Total de otros virus respiratorios	231	67	1
Parainfluenza	34	37	0
Virus Sincitial Respiratorio (VSR)	186	14	1
Adenovirus	11	16	0
Positividad acumulada para virus respiratorios	38.83%	23.18%	11.76%
Positividad acumulada para Influenza	0%	14.65%	5.88%
Positividad acumulada para VSR	32.07%	1.78%	5.88%

La positividad para virus respiratorios durante el período de semana 43 de este año es 23.18%, menor al valor observado durante el mismo período del año pasado 38.83%;

Fuente: VIGEPES

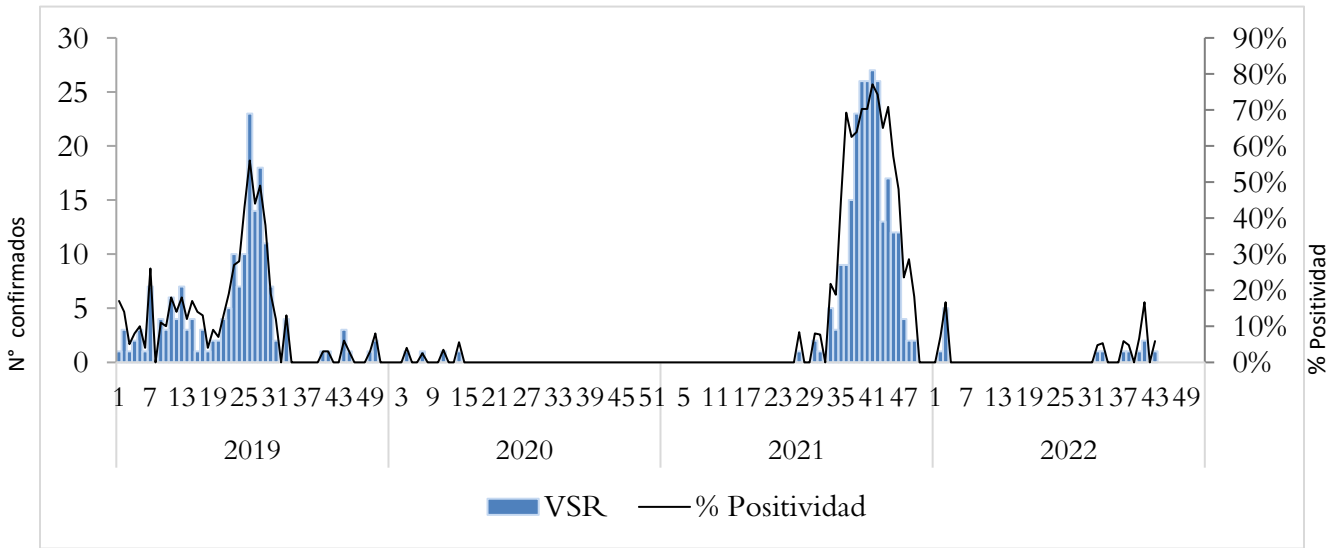
*Se descarta por control de calidad

** Estacional

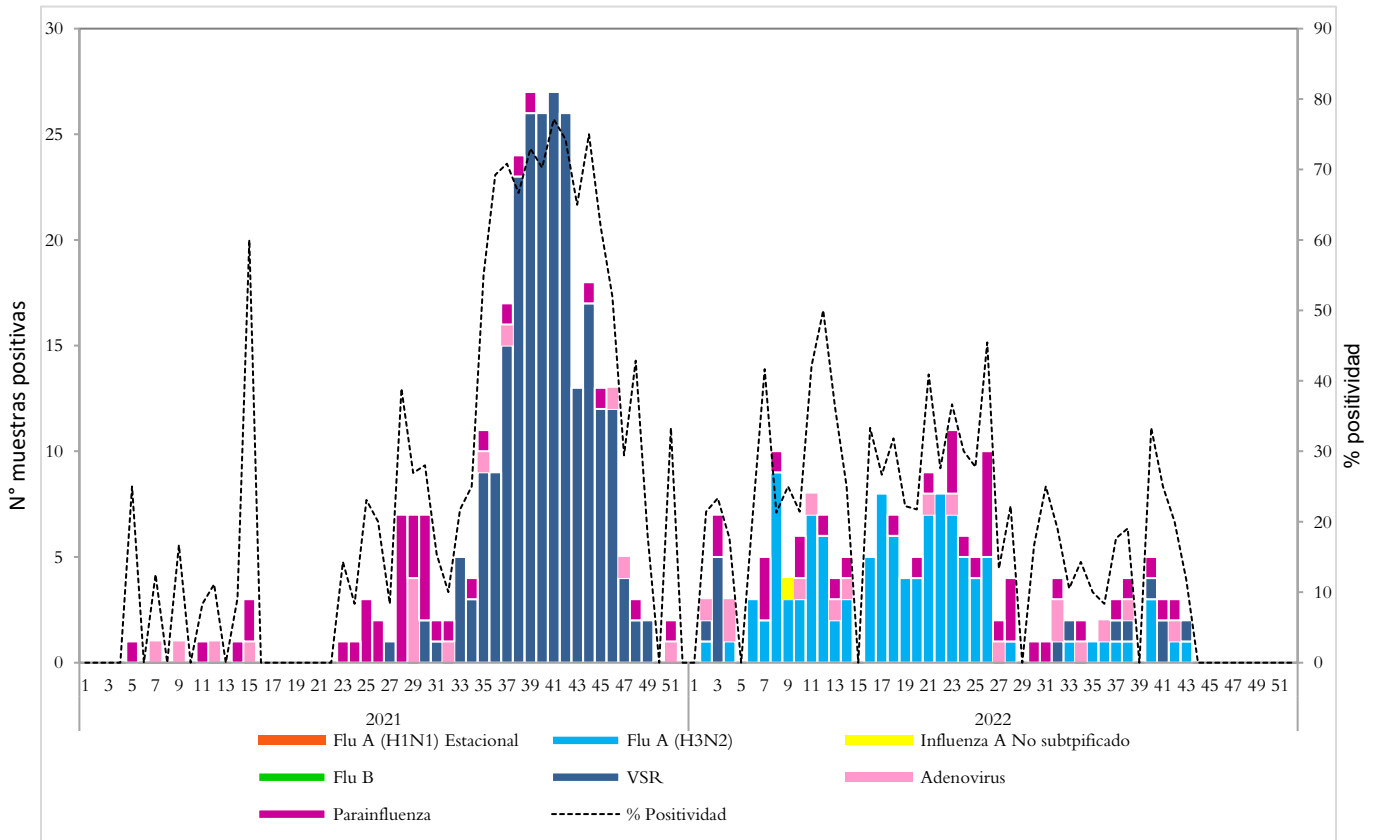
*** Aislamiento de influenza B se descarta por PCR



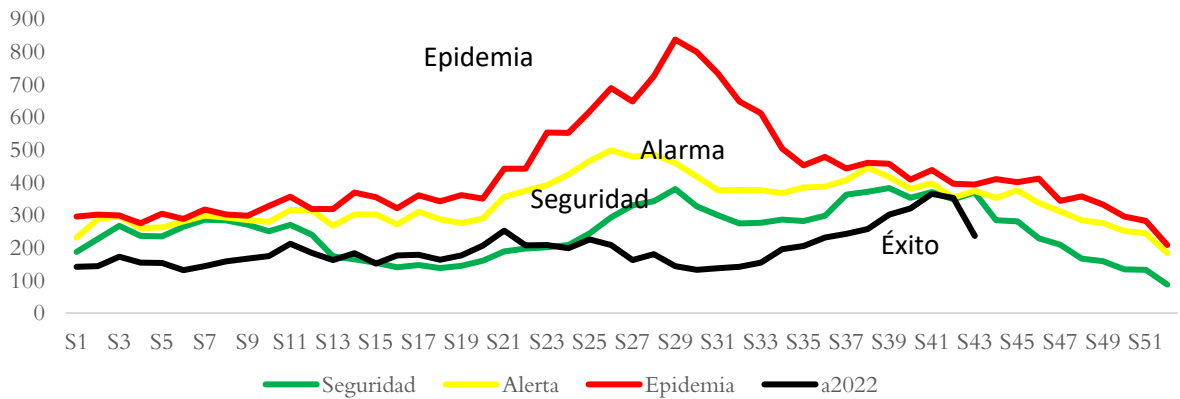
Vigilancia centinela del virus sincitial respiratorio, El Salvador, SE 43 2022.



Distribución de virus respiratorios identificados por vigilancia centinela, El Salvador 2021 - 2022.



Corredor endémico de casos de infección respiratoria aguda grave (IRAG) MINSAL, El Salvador SE 43 2022.

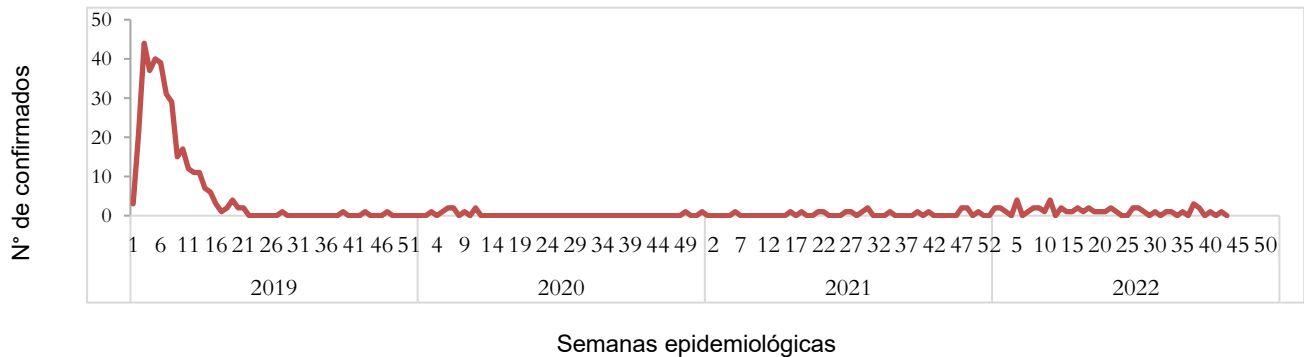


Fuente: Sistema de morbi mortalidad en línea (SIMMOW)

8

Vigilancia centinela de rotavirus

Casos confirmados de rotavirus por año, vigilancia centinela, Ministerio de Salud, El Salvador, 2019-2022.



- En el año 2022, durante el período de las semana 01 a la 43 se notificó un total de 662 casos sospechosos de rotavirus, de estos 50 casos confirmados, con una positividad acumulada de **7.55%**, mayor a la observada durante el mismo período de 2021, donde se tomó muestra a 707 sospechosos, 13 positivos (Positividad **1.84%**)
- Durante la semana 43 se investigó a 14 sospechosos sin aislamiento para rotavirus



Situación epidemiológica de Enfermedad diarreica aguda, El Salvador, SE 43 2022

- Comparando la tasa de la Semana 43 del año 2022 (3,178 casos x100mil/hab.) con el mismo período del año 2021 (2,898 casos x100mil/hab.), se evidencia una diferencia de tasas de 279 casos x100mil/hab.
- Del total de egresos por Diarrea, el 53% corresponden al sexo masculino. La mayor proporción de egresos se encuentra entre los menores de 5 años (75%) seguido del grupo de 5 a 9 años (8%).
- La tasa de letalidad hospitalaria acumulada hasta la Semana 43 es igual para el 2022 (0.7%) comparado con el año 2021 (0.6%).

Letalidad por diarrea de las SE 43, años 2022 y 2021.

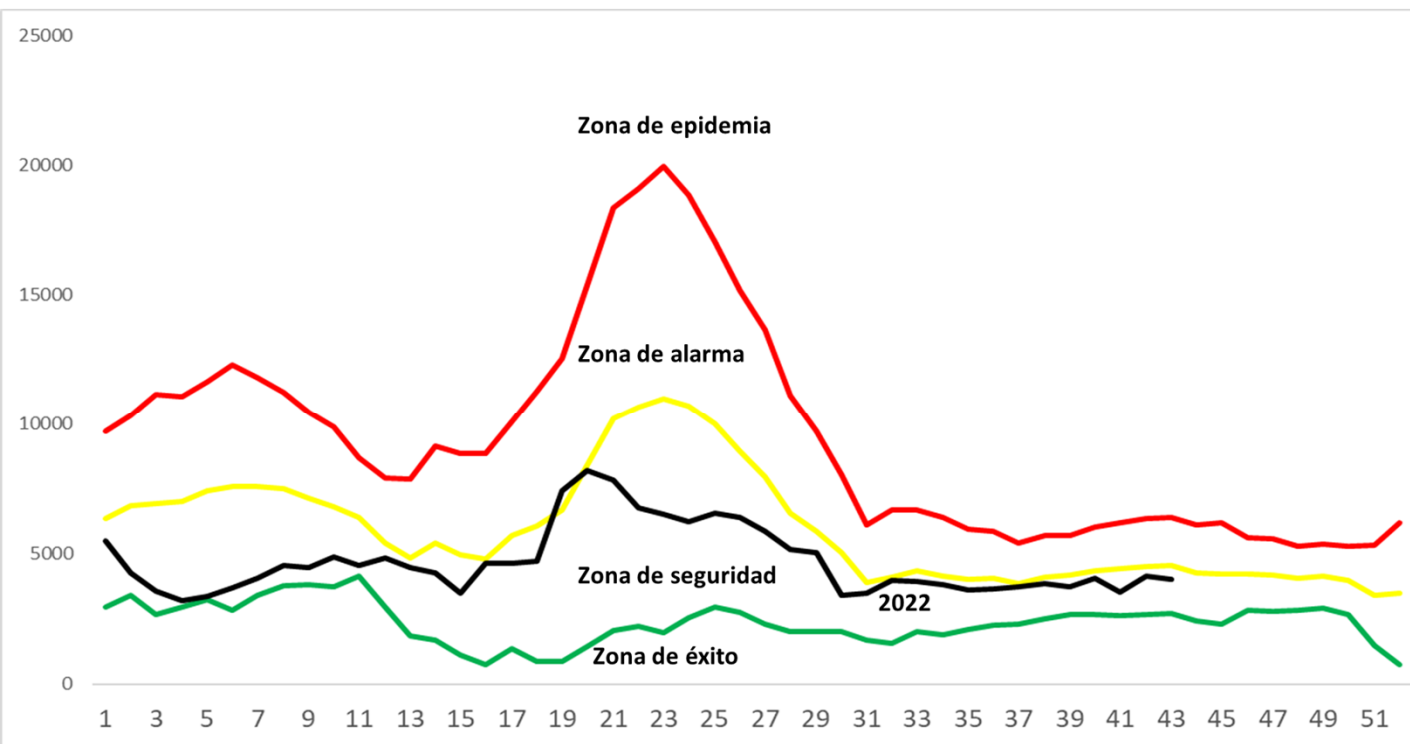
Año	Egresos	Fallecidos	Letalidad (%)
2022	7,473	47	0.6%
2021	5,802	36	0.6%

Fuente: SIMMOW.

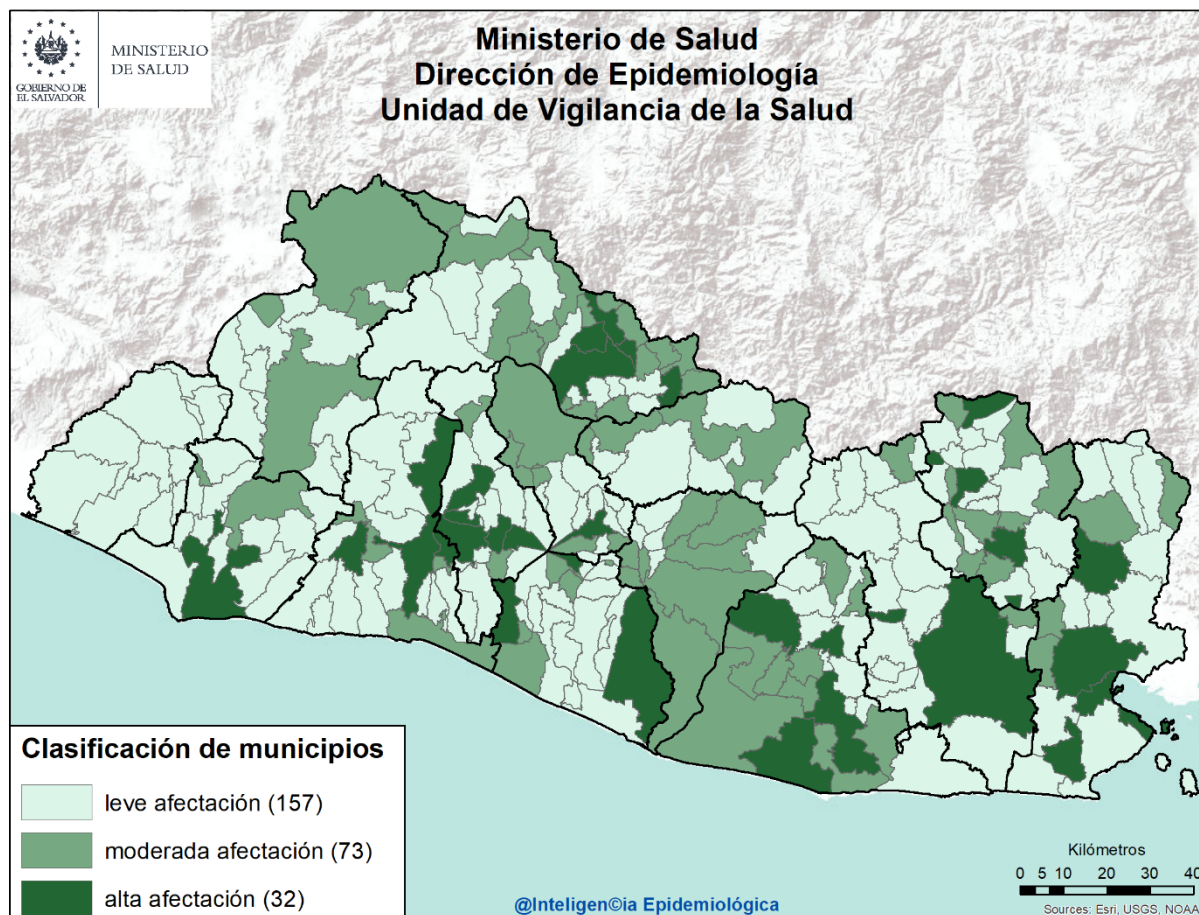
Casos y tasas por grupo de edad y departamento de EDAS, SE 43 de 2022

			Departamentos	Total general	Tasa x 100,000
			Ahuachapán	4,661	1,214
			Santa Ana	14,276	2,335
			Sonsonate	13,472	2,542
			Chalatenango	6,089	2,833
			La Libertad	30,653	3,615
			San Salvador	88,407	4,815
			Cuscatlán	6,868	2,432
			La Paz	9,065	2,362
			Cabañas	3,563	1,994
			San Vicente	4,732	2,439
			Usulután	10,323	2,620
			San Miguel	15,705	2,979
			Morazán	4,454	2,059
			La Unión	6,502	2,288
			Total general	218,770	3178
Grupos de Edad	Total general	Tasa x 100,000			
< 1	16,868	15,719			
1-4	49,239	11,283			
5-9	18,218	3,278			
10-19	13,857	1,180			
20-29	41,006	3,010			
30-39	28,698	2,735			
40-49	21,015	2,748			
50-59	15,263	2,508			
> 60	14,606	1,768			
Total general	218,770	3178	Total general	218,770	3178

Corredor endémico de diarreas, El Salvador SE 43 de 2022



Estratificación de municipios con base razón estandarizada de morbilidad (RME. IC 95%) de Diarreas y Gastroenteritis, El Salvador SE 43 2022.



Listado de municipios con alta afectación por EDA

Departamento	Municipio
Sonsonate	Sonsonate
La Libertad	Jayaque
	Quezaltepeque
	Santa Tecla
	Antiguo Cuscatlán
Chalatenango	Chalatenango
	La Laguna
	Las Vueltas
	San Antonio de la Cruz
	Concepción Quezaltepeque
San Salvador	Apopa
	Ilopango
	Mejicanos
	San Salvador
	Soyapango
Cuscatlán	Cojutepeque

Departamento	Municipio
La Paz	Olocuilta
	San Emigdio
	Zacatecoluca
Usulután	Puerto El Triunfo
	Berlín
	Santiago de María
	Usulután
San Miguel	Nueva Guadalupe
	San Miguel
La Unión	Yayantique
	San José
	La Unión
Morazán	Osicala
	San Francisco Gotera
	San Isidro
	Perquín

