



MINISTERIO
DE SALUD

Hospital Nacional “Dr. Juan José Fernández” Zacamil

Plan Operativo Anual 2024

San Salvador, Octubre de 2023

INDICE

Datos Generales del Hospital.....	3
Denominación, naturaleza y funciones.....	4
Introducción.....	6
Objetivo de Plan Operativo.....	7
Diagnostico Situacional.....	7
Análisis de la demanda.....	8
Situación de Salud.....	14
Análisis de Cumplimiento de Metas PAO 2023.....	21
Oferta de Servicios.....	29
Organigrama.....	31
Capacidad Instalada.....	32
Estándares de Infraestructura.....	37
Programación de Actividades Asistenciales.....	40
Estructura de Talento Humano.....	45
Medicamentos e Insumos.....	47
Análisis FODA.....	48
Priorización de Problemas.....	52
Programación de Actividades de Gestión.....	53
Matriz de Valoración de Riesgo.....	60
Reportes Programación de Actividades Asistenciales.....	61
Compromisos de cumplimiento de resultados.....	73

DATOS GENERALES DEL HOSPITAL

Nombre de la Dependencia que Programa: Hospital Nacional "Dr. Juan José Fernández" Zacamil

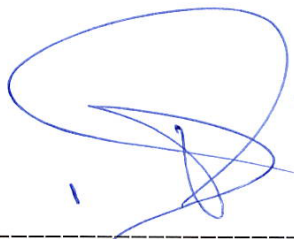
Dirección: Calle la Ermita y Avenida Castro Moran Colonia Zacamil, Mejicanos

Teléfono: 2594-5188
2594-5187

E-mail: dirección.hnz@salud.gob.sv

Nombre del director: Dr. Cesar Exequiel Delgado.

Fecha de aprobación de la PAO



Dr. Cesar Exequiel Delgado
Director de Hospital Nacional
Dr. Juan José Fernández" Zacamil



Dra. Martha Jeannette Estrada de Loewner
Directora Nacional de Hospitales
Ministerio de Salud





MINISTERIO DE SALUD
Plan Operativo Anual Hospitalario
Año 2024

Denominación, Naturaleza y Funciones del Hospital

HOSPITAL	Hospital Nacional Zacamil "Dr. Juan José Fernández"	
MISIÓN	Proveer servicios especializados con profesionalismo, calidad, calidez, comprometidos con la atención equitativa, efectiva y solidaria, fundamentados en la satisfacción y resolución de necesidades de salud de la población.	
VISIÓN	Ser un hospital de tercer nivel de atención del Sistema Nacional de Salud caracterizado por su innovación, seguridad del paciente y la mejora resolutiva en salud para la población usuaria.	
OBJETIVO GENERAL	Brindar Servicios de Salud de emergencia, ambulatorio y hospitalización en las especialidades médicas de acuerdo a nuestra complejidad, siendo el Hospital de Referencia para la Red Centro -Norte, así como para otros hospitales del país.	
OBJETIVOS ESPECIFICOS	1	Proveer servicios de salud en forma eficiente, equitativa, con calidad, calidez, contando con la participación de la sociedad implementando el modelo de administración por resultados y garantizar el trato humanizado al usuario interno y externo
	2	Fortalecimiento de la coordinación y trabajo en red con los SIBASI Centro y Norte.
	3	Ejercer una gestión administrativa y financiera eficaz y transparente.
FUNCIONES PRINCIPALES	1	Contribuir de forma integrada con las demás instituciones del Sistema Nacional de Salud, con el funcionamiento efectivo en RISS, para mantener la salud de la población de su área de responsabilidad.
	2	Desarrollar la provisión y gestión de los servicios de salud en función de la misión, los compromisos, acuerdos, convenios y contratos
	3	Impulsar e implementar propuestas de mejora de la calidad en la gestión y atención de los pacientes del área geográfica de responsabilidad
	4	Establecer e implementar planes de desarrollo y de capacitación de los recursos humanos de salud
	5	Desarrollar procesos de innovación asistencial médica de acuerdo a criterios legales, éticos, epidemiológicos y de interés nacional;
	6	Planificar, organizar, dirigir y controlar las actividades docentes educativas en el Hospital, junto con las Universidades acreditadas e instituciones de Salud para la formación de pre y posgrado, especialización y capacitación de los profesionales, técnicos y trabajadores.

	Realizar la vigilancia y el control epidemiológico del medio intrahospitalario y su entorno, así como alertar a los niveles correspondientes y participar en el manejo de las situaciones epidemiológicas detectadas.
7	Apoyo asistencial organizado y coordinado a hospitales de tercer nivel de atención en base a la capacidad instalada local
8	Ejecución eficaz y oportuna del presupuesto anual del Hospital.

Fuente: Manual de Organización y Funcionamiento de Hospitales.

INTRODUCCIÓN.

El Plan anual Operativo del 2024 del Hospital Nacional Zacamil responde a las instrucciones emanadas del Ministerio de Salud para desarrollar por todos los Hospitales de la red del Ministerio de Salud Pública, enmarcado en las prioridades en Salud establecidas en el Plan Estratégico Institucional (PEI) del Ministerio de Salud, Plan Cuscatlán, Plan Desarrollo Social 2019-2024, Objetivos Desarrollo Sostenible 2030 (ODS), ASSA 2018-2030, Política Crecer Juntos y otros compromisos internacionales suscritos por el Gobierno de el Salvador, tales como la Carta Iberoamericana de la Calidad de la Gestión Pública.

Dicho plan es el esfuerzo conjunto elaborado por el Hospital donde se comparte la nueva visión gubernamental de ver la salud como un Derecho Humano fundamental que debe ser garantizado por y para todos los habitantes del país. Esto implica ver a la persona humana en su contexto integral con enfoque funcional, en el que los determinantes sociales juegan un importante papel para alcanzar un estado óptimo de salud.

En este sentido y a fin de establecer claramente el alcance de los servicios de salud que son necesarios para el cumplimiento de los objetivos institucionales, es importante llevar a cabo un proceso de planificación institucional local enfocado en el mejoramiento de la calidad de la atención prestada, a través del fortalecimiento de la capacidad de gestión en el marco del funcionamiento de redes integradas de servicios de salud.

Incorpora como uno de sus principales componentes el Modelo de Gestión por Resultados en los organismos públicos. Esta gestión por resultados exige una serie de transformación al interior de las organizaciones y cumpliendo con las diferentes estrategias y recomendaciones contenidas en el documento Plan Estratégico Institucional del Ministerio de Salud que define el modelo de atención en salud.

A continuación, presentamos el Plan Anual Operativo 2024 a ejecutarse siguiendo los lineamientos emanados del Ministerio de Salud para cumplir con las metas y objetivos institucionales.

OBJETIVO GENERAL DEL PLAN ANUAL OPERATIVO 2024 (PAO 2024)

Fortalecer el proceso de planificación anual operativa para su ejecución, monitoreo, seguimiento y evaluación de la gestión hospitalaria del Hospital Zacamil para el año 2024

DIAGNOSTICO SITUACIONAL DEL HOSPITAL.

MARCO DE REFERENCIA

El año 2024 está enmarcado en un periodo de mayor complejidad de la Atención dada las transformaciones e innovaciones de la prestación de servicios de Salud en el Hospital Zacamil en base a su visión de convertirse en un hospital de tercer nivel y su ampliación de nueva oferta de servicios por la alta demanda e incorporación de alta tecnología médica; por lo cual se hacen todos los ajustes necesarios para que se cumplan todos los objetivos, metas y actividades dentro de un proceso de normalidad dado que estamos en un periodo de transición por las remodelaciones y mejoras de la infraestructura. El hacer un análisis de la información generada en el año 2023 por el Hospital Nacional "Juan José Fernández" Zacamil y compararla con los años anteriores se hace necesario pues se debe proyectar y elaborar un plan anual operativo lo más realista en el 2024 y por consiguiente darle cumplimiento al plan en lo concerniente al desarrollo hospitalario y enfocado a contribuir a la consecución de los objetivos del milenio, que vaya en concordancia con las nuevas políticas establecidas en el Plan Estratégico del Ministerio de Salud, ya que el escenario de trabajo es diferente, la política de gratuidad, la participación ciudadana en cumplimiento a la carta Iberoamericana de la calidad hace que la gestión hospitalaria de un giro de 360 grados, pues se necesita que los equipos de trabajo en los hospitales sean equipos efectivos, capaces de tener una visión al corto, mediano y largo plazo, logrando establecer una verdadera red de servicios con el primer nivel de atención y con los hospitales de tercer nivel de atención para fortalecer un buen sistema de referencia y retorno, que funcione y que dé respuesta a los pacientes como un verdadero sistema nacional de salud. La necesidad de plantear estrategias para darle salida a los problemas que se enfrentan día a día, como lo son entre otros; los de disminuir los tiempos de espera para la consulta especializada, acortar los tiempos de espera para la programación de la cirugía electiva y afrontar la asistencia a enfermedades agudas y enfermedades crónicas nos plantea retos a resolver, pues contamos con un hospital cuya infraestructura estuvo deteriorada por el uso en los años sin un mantenimiento apropiado y darle oportuna atención a la creciente demanda no sólo de San Salvador sino de otras regiones de nuestro país que son referidos a diario, por estas razones nuestro análisis va encaminado a ser

más eficientes y efectivos con nuestra limitada asignación presupuestaria y aplicando los compromisos de la política de austeridad sin perder la efectividad con calidad y calidez, así como la búsqueda de estrategias que le den viabilidad a todas las actividades a desarrollar para hacer efectiva nuestra misión institucional y lograr alcanzar la visión para bienestar de nuestras comunidades. Este nuevo abordaje de los procesos de atención, dirigidos a proporcionar servicios de calidad a satisfacción de las necesidades de los usuarios en el que hacer hospitalario, conlleva a que la planificación anual operativa para el año 2024 puedan evidenciarse con una mayor producción de resultados positivos, desarrollando políticas innovadoras de carácter organizativo y funcional que logren mejorar esa calidad de atención sanitaria, incidiendo de manera especial en la relación entre los trabajadores de salud y los pacientes, así como la participación de las diferentes comunidades como lo expresa la carta iberoamericana de la calidad.

ANALISIS DE LA DEMANDA.

Características de la Población:

Sistema de Programación, Monitoreo y Evaluación de Actividades Hospitalarias

Población por sexo y grupos etarios para el año 2024

La Institución es el centro de referencia para dos sistemas básicos de salud (SIBASI Centro y SIBASI Norte)

EDADES	MASCULINO	%	FEMENINA	%
0	4,771	0.54	4,591	0.52
1	4,959	0.56	4,795	0.54
2	5,127	0.58	4,898	0.55
3	5,307	0.60	5,093	0.57
4	5,601	0.63	5,223	0.59
5-9	28,393	3.20	26,977	3.04
10 - 14	29,216	3.30	27,959	3.15
15-19	31,787	3.59	31,609	3.57
20-24	33,786	3.81	35,635	4.02
25 - 29	34,868	3.93	39,196	4.42
30 - 34	33,563	3.79	39,528	4.46
35 -39	27,855	3.14	36,699	4.14
40 - 44	25,297	2.85	34,916	3.94
45 - 49	23,707	2.68	33,569	3.79
50 - 54	22,626	2.55	31,976	3.61
55 - 59	20,684	2.33	29,378	3.32
60 - 64	17,436	1.97	25,729	2.90
65 - 69	13,958	1.58	20,728	2.34

70 -74	11,318	1.28	16,866	1.90
75 - 79	8,479	0.96	12,765	1.44
80 y màs	11,705	1.32	17,616	1.99
SUBTOTAL	400,443	45.19	485,746	54.81
886,189				

RED CENTRO: Cuenta con los siguientes municipios y establecimientos:

Municipio	UCSF	Nombre Establecimiento
Mejicanos	Intermedia	Mejicanos
Mejicanos	Intermedia	Zacamil
Ayutuxtepeque	Básica	Ayutuxtepeque
Cuscatancingo	Intermedia	Cuscatancingo
Cuscatancingo	Básica	Villa Mariona
San Salvador	Especializada	Ciudad Barrios
San Salvador	Intermedia	Monserrat
San Salvador	Intermedia	Lourdes
San Salvador	Especializada	San Miguelito
San Salvador	Intermedia	San Antonio Abad
San Salvador	Intermedia	Concepción
Ciudad Delgado	Intermedia	Ciudad Delgado
Ciudad Delgado	Básica	Habitat

Municipio	UCSF	Nombre Establecimiento
Apopa	Intermedia	Apopa
Apopa	Intermedia	Popotlán
Apopa	Intermedia	Chintuc
Nejapa	Intermedia	Nejapa
Nejapa	Básica	El Llano
Aguilares	Intermedia	Aguilares
Aguilares	Básica	La Florida
Guazapa	Intermedia	Guazapa
Paisnal	Intermedia	El Paisnal
Paisnal	Básica	Rutilio Grande
Paisnal	Básica	San Francisco Dos Cerros
Tonacatepeque	Intermedia	Tonacatepeque
Tonacatepeque	Intermedia	Distrito Italia

RED NORTE: Cuenta con los siguientes municipios y establecimientos:

La red del SIBASI Centro cuenta con una población de **400,443** habitantes en una extensión geográfica de 136.8 km², que cuenta con 13 UCSF. A partir del año 2011 se le incorporaron la red del SIBASI Norte con una población de **485,746** habitantes y con una extensión geográfica de 475.35 km² con 5 Unidades de Salud y 14 Casas de Salud a la responsabilidad programática. El Hospital Zacamil ha sido categorizado como hospital departamental conjuntamente con los hospitales de Soyapango y Hospital Saldaña de Neumología, categorizados también como departamentales y el hospital Básico San Bartolo, según el Reglamento General de Hospitales vigente.

A la fecha según el mapa de Pobreza Urbana y Exclusión Social del Programa de Naciones Unidas, el 63% de la población que vive en el área urbana, gran parte de esta se ha concentrado en áreas periurbanas, formando grandes fajas de asentamientos urbanos precarios (AUP) donde se concentra la pobreza y se materializa la exclusión social, a nivel de los 14 departamentos y sus cabeceras en todo el país; los cambios demográficos de migración interna en las últimas décadas han convertido a San Salvador en una sociedad predominantemente urbana. El área metropolitana de San Salvador es la que presenta la mayor concentración de hogares y población en AUP, los asentamientos urbanos de mayor precariedad se encuentran en regiones más alejadas de San Salvador, como por ejemplo Santa Ana, Ahuachapán y Cuscatlán que en conjunto concentran más del 80% de la población urbana viviendo en este tipo de asentamientos,

De los municipios con mayor incidencia de hogares en AUP de responsabilidad programática del Hospital Nacional Zacamil dentro de su área geográfica de influencia tenemos: Cuscatancingo, Ciudad Delgado, Mejicanos y Apopa.

Acuden a este centro pacientes de otras áreas fuera del área de Influencia dentro del área metropolitana de San Salvador y de otros Departamentos, lo cual mantiene una alta demanda de pacientes por lo que la Institución implementa estrategias y mecanismos de Selección y clasificación de pacientes de acuerdo a criterios de gravedad, sin negar la atención a ninguna persona que lo solicite.

ANALISIS DE LA VARIACION DE LA POBLACION EN LOS ULTIMOS 5 AÑOS A NIVEL NACIONAL.

En general, la población total presenta variaciones positivas, con un crecimiento anual de 0.1% acumulando 0.4% de incremento en los cinco años de 2019 a 2023.

La población menor de 29 años muestra una tendencia a la disminución de -5.4% de 2019 a 2023, con una leve reducción de las mujeres en edad fértil de -1.2% en el mismo período, lo cual es congruente con la reducción acumulada de -7% en la población de 0 a 4 años.

La población mayor de 30 años denota una tendencia ascendente de 7.6%, destacando el segmento de población de 30 a 34 años con un incremento de 14.8%, y la población mayor de 85 años que presenta una variación al incremento de 18.0% de 2019 a 2023, lo cual sugiere una mayor esperanza de vida y envejecimiento con alta demanda de Enfermedades Crónicas No Transmisibles.

Edades simples	AÑOS					VARIACIONES ANUALES Y ACUMULADA				
	2019	2020	2021	2022	2023	20/19	21/20	22/21	23/22	23/19
0 a 4 años	536,529	527,254	516,535	507,611	498,842	-1.7%	-2.0%	-1.7%	-1.7%	-7.0%
5 a 9 años	547,887	545,200	542,992	538,210	532,549	-0.5%	-0.4%	-0.9%	-1.1%	-2.8%
10 a 14 años	567,057	554,643	546,916	540,657	536,003	-2.2%	-1.4%	-1.1%	-0.9%	-5.5%
15 a 19 años	617,291	599,686	581,427	565,807	551,458	-2.9%	-3.0%	-2.7%	-2.5%	-10.7%
20 a 24 años	650,319	638,636	622,887	604,604	586,874	-1.8%	-2.5%	-2.9%	-2.9%	-9.8%
25 a 29 años	582,816	594,973	602,796	606,245	605,655	2.1%	1.3%	0.6%	-0.1%	3.9%
0 A 29 años	3,503,918	3,462,412	3,415,574	3,365,156	3,313,404	-1.2%	-1.4%	-1.5%	-1.5%	-5.4%
30 a 34 años	457,994	472,626	489,236	507,331	525,817	3.2%	3.5%	3.7%	3.6%	14.8%
35 a 39 años	384,441	389,517	396,437	405,328	416,453	1.3%	1.8%	2.2%	2.7%	8.3%
40 a 44 años	354,760	354,338	354,482	355,493	357,868	-0.1%	0.0%	0.3%	0.7%	0.9%
45 a 49 años	331,051	332,923	333,784	333,916	333,773	0.6%	0.3%	0.0%	0.0%	0.8%
50 a 54 años	290,117	295,244	300,125	304,670	308,764	1.8%	1.7%	1.5%	1.3%	6.4%
55 a 59 años	244,662	250,084	255,546	261,064	266,666	2.2%	2.2%	2.2%	2.1%	9.0%
60 a 64 años	203,506	207,309	211,634	216,439	221,673	1.9%	2.1%	2.3%	2.4%	8.9%
65 a 69 años	169,568	172,606	175,550	178,481	181,582	1.8%	1.7%	1.7%	1.7%	7.1%
70 a 74 años	135,340	138,056	140,911	143,878	146,948	2.0%	2.1%	2.1%	2.1%	8.6%
75 a 79 años	103,756	105,673	107,736	109,931	112,266	1.8%	2.0%	2.0%	2.1%	8.2%
80 a 84 años	72,228	73,902	75,484	76,982	78,505	2.3%	2.1%	2.0%	2.0%	8.7%
85 a más años	65,433	68,372	71,349	74,300	77,185	4.5%	4.4%	4.1%	3.9%	18.0%
TOTAL	6,314,755	6,321,042	6,325,827	6,330,947	6,338,881	0.1%	0.1%	0.1%	0.1%	0.4%

Lo anterior es muy importante para la planificación en todos los ciclos de vida de la producción de servicios preventivos y curativos, la detección temprana de riesgos y ECNT para la atención oportuna por el Sistema Nacional de Salud.

- Proporción poblacional que cuenta con el beneficio de aseguramiento público en salud. (ISSS, COSAM, ISBM)

ASEGURAMIENTO PUBLICO POR ISSS, COSAM, ISBM, MINSAL 2023		
Proveedores públicos del Sistema Nacional de Salud	No.	%
Instituto Salvadoreño del Seguro Social (Memoria de labores 2021)	1,902,776	30%
Instituto de Previsión Social de la Fuerza Armada, Comando de Sanidad Militar (Memoria de Labores 2020) *	54,395	0.9%
Instituto Salvadoreño de Bienestar Magisterial (Memoria de labores 2022) **	88,305	1.4%
MINSAL	4,293,405	68%
POBLACION TOTAL 2023	6,338,881	100

Fuentes: Memorias de labores de ISSS, 2021, * Cotizantes y pensionados IPSFA 2020, ** ISBM, Memoria de Labores 2022, MINSAL, DYGESTYC población proyectada a 2023.

COMPARATIVO DE POBLACION CON AÑOS ANTERIORES DE SIBASIS
CENTRO Y NORTE

GRUPOS ETÁREOS	2020	2021	2022	2023	2024
0	12,155	9,842	9,907	9,707	9362
1	12,252	9,911	10,015	9,808	9754
2	12,481	10,099	10,241	10,005	10025
3	12,728	10,329	10,495	10,249	10400
4	13,009	10,564	10,775	10,542	10824
0 --- 4	62,624	50,745	51,435	50,310	50365
5 --- 9	66,048	53,498	54,689	53,673	55370
10 -- 14	70,841	64,562	64,666	62,999	57175
15 -- 19	82,672	74,994	72,443	69,865	63396
20 -- 24	89,695	73,632	69,623	67,963	69421
25 -- 29	90,770	76,904	73,616	72,515	74064
30 -- 34	79,615	68,379	67,198	68,616	73091
35 -- 39	71,933	61,758	60,870	71,342	64554
40 -- 44	66,890	57,175	57,254	57,198	60213
45 -- 49	62,256	53,414	54,558	54,509	57276
50 -- 54	55,549	48,190	50,664	51,135	54602
55 -- 59	47,505	42,282	45,594	46,483	50062
60 -- 64	38,857	34,686	37,852	39,183	43165
65 -- 69	32,011	28,665	31,155	31,841	34686
70 -- 74	24,419	22,119	24,667	25,566	28184
75 -- 79	18,125	16,445	18,668	19,255	21244
80 -- MAS	23,273	21,261	25,702	26,454	29321
TOTAL	983,084	848,709	860,652	868,910	886,189

La población de responsabilidad en estos SIBASIS Centro y Norte se ve incrementada en la Región Metropolitana por el alto flujo de migración interna de la población que residen y trabajan temporalmente en el Gran San Salvador en búsqueda de mayores ofertas laborales; que provienen de otros departamentos vecinos.

SITUACION DE SALUD.

1.- Comportamiento de la demanda de partos normales y por cesárea en los últimos 5 años.

TIPO DE PARTO	2019	2020	2021	2022	2023
PARTO VAGINAL	1728	2611	1877	1457	942
PARTO POR CESÁREA	1016	1133	941	824	540

Durante el periodo evaluado de 2019 a Agosto 2023, se han atendido un total de 13,069 partos; con la mayor incidencia para el año 2020, representando un 29 % de la totalidad, seguido del año 2021 con un 22 % y en tercer lugar el 2019 con el 21 %.

En relación al tipo de parto, el dato es similar para todos los años en estudio, generando mayor demanda la atención de partos por vía vaginal, 66 % de todos los partos verificados; y un 34 % para los partos por cesárea.

Al analizar el comportamiento a lo largo de los años, se evidencia una marcada tendencia a la disminución desde el año 2020, año con mayor número de partos atendidos en los últimos 5 años, hasta la fecha.

2.- MORBILIDAD HOSPITALARIA

a) Primeras 10 causas de Morbilidad en el Egreso Hospitalario.

Morbilidad en egresos hospitalarios, HNZ, 2023.
Parto único espontaneo
Neumonía
Diarrea de presunto origen infeccioso
Otras complicaciones del embarazo y del parto
Diabetes mellitus
Fractura de otros huesos de los miembros
Colelitiasis y Colecistitis
Otras enfermedades del sistema digestivo
Otras enfermedades infecciosas intestinales
Enfermedades del apéndice

Dentro de las principales causas de egreso hospitalario en nuestra institución para el año 2023, las primeras 10 causas representan el 39 % de la totalidad de egresos; de estas, encontramos en primer lugar la atención de parto único espontaneo, el cual sumado a las complicaciones del embarazo y parto, representan el 29 % de los egresos; seguido de cuadros infecciosos de origen gastrointestinal con un 18 % y las neumonías en tercer lugar con el 13 %.

La diabetes mellitus figura como la quinta causa de egreso hospitalario con el 9 %, lo que refleja la carga que las enfermedades crónicas no transmisibles generan dentro del sistema de salud.

b) Primeras 10 causas de Morbilidad en la Consulta Externa.

Morbilidad en consulta externa, HNZ, 2023.
Hipertensión arterial
Diabetes mellitus
Catarata senil
Enfermedad por virus de inmunodeficiencia humana
Pterigi3n
Hipotiroidismo
Gonartrosis
Glaucoma
Hiperplasia de la pr3stata
Catarata

En relaci3n a las principales morbilidades atendidas en la consulta externa, las primeras 10 causas representan el 27 % de todas las atenciones brindadas; de estas, en los primeros dos pelda3os encontramos a las enfermedades cr3nicas no transmisibles; las cuales aportan el 35 % de las atenciones, seguidas por las causas de origen oftalmol3gico, con un 29 % y en tercer lugar los pacientes de la cl3nica integral con el 13 %; lo anterior evidencia que son las ECNT las patolog3as que generan mayor impacto sobre la poblaci3n que como instituci3n atendemos d3a con d3a.

c) Primeras 10 causas de Morbilidad en la Emergencia

Morbilidad en unidad de emergencia, HNZ, 2023.
Diarrea de presunto origen infeccioso
Infecci3n de v3as urinarias
Falso trabajo de parto a las 37 y m3s semanas de gestaci3n
Diabetes mellitus
Rinofaringitis aguda
Hipertensi3n arterial
Traumatismo de la cabeza no especificado
Neumon3a no especificada
Asma no especificada
Falso trabajo de parto antes de las 37 semanas completas de gestaci3n

En la unidad de emergencia, el 30 % de todas las atenciones brindadas se engloban dentro de las primeras 10 causas de consulta; de estas, el 20 % en conjunto son las ECNT, diabetes mellitus con el 13 % e HTA con el 7%; seguido de las patologías infecciosas como diarrea con el 19 %, IVU con el 15 %, IRAS con el 9 % y neumonías con el 6 %; y por supuesto las atenciones en el área obstétrica con un total del 18 %.

3.- MORTALIDAD HOSPITALARIA.

El análisis de la mortalidad hospitalaria, se realiza con el objeto de establecer la evolución y estructura de las muertes ocurridas en una población y en un espacio geográfico determinado a lo largo del tiempo.

Durante el periodo de enero a agosto 2023, se reportan los siguientes datos:

MORTALIDAD BRUTA: 5 por cada 100 Egresos hospitalarios.

MORTALIDAD NETA: 7 por cada 100 Egresos hospitalarios después de 48 horas.

a) Primeras 10 causas de mortalidad bruta hospitalaria.

Mortalidad bruta hospitalaria, HNZ, 2023.
10 primeras causas
Neumonía
Enfermedades del sistema digestivo
Enfermedades del hígado
Enfermedades isquémicas del corazón
Diabetes mellitus
Otras enfermedades del corazón
Insuficiencia renal
Enfermedades del sistema circulatorio
Septicemia
Enfermedades cerebrovasculares

b) Primeras 10 causas de mortalidad neta hospitalaria.

Mortalidad neta hospitalaria, HNZ, 2023.
10 primeras causas
Neumonía
Enfermedades del sistema digestivo
Diabetes mellitus
Insuficiencia renal
Enfermedades del hígado
Septicemia
Enfermedades del sistema circulatorio
Traumatismos de la cadera y el muslo
Enfermedades de la piel y tejido subcutáneo
Tumores malignos

En el Hospital Nacional Zacamil, durante el periodo evaluado del 2023, dentro de las primeras 10 causas de mortalidad tanto bruta como neta, las neumonías ocupan el primer lugar, con 91 muertes, lo que representa el 15 % de la mortalidad bruta; y de estos al menos el 50 % falleció después de 48 horas de hospitalización.

Le siguen en orden de frecuencia las muertes debidas a enfermedades del sistema digestivo, con un 13% del global; a la cabeza las hemorragias de origen gastrointestinal, además de cuadros obstructivos y procesos de la vía biliar como las colangitis.

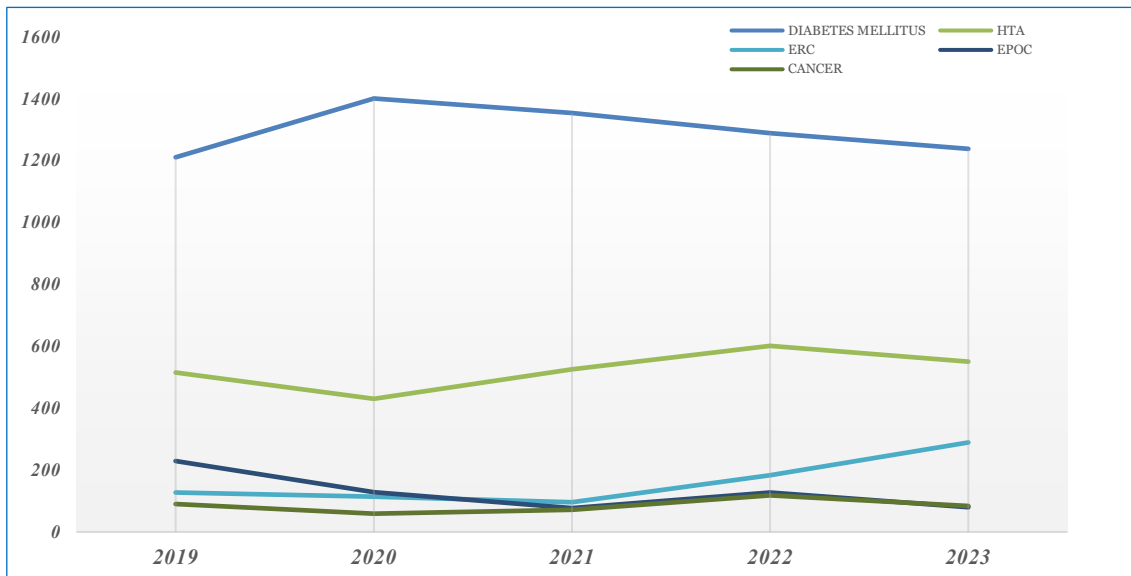
En tercer lugar, las muertes por enfermedades isquémicas del corazón, con al menos 38 fallecidos por infarto agudo de miocardio y otras, representando un 12 %.

Importante mencionar que las enfermedades crónicas no transmisibles figuran como causas principales de muerte en pacientes después de 48 horas de internación; diabetes mellitus con el 10 % y enfermedad renal crónica con 6 % de la mortalidad bruta a la fecha.

4.- ENFERMEDADES NO TRANSMISIBLES, ÚLTIMOS 5 AÑOS

ENFERMEDADES CRÓNICAS NO TRANSMISIBLES CONSULTA DE PRIMERA VEZ, HNZ, 2019-2023.						
INDICADOR / AÑOS	2019	2020	2021	2022	2023	TOTAL
DIABETES MELLITUS (E10.0 a E14.9)	1210	1400	1353	1288	1237	6488
HIPERTENSIÓN ARTERIAL (I10 a I11.9)	515	430	525	601	550	2621
ENFERMEDAD RENAL CRÓNICA (N18.0 a N18.9)	127	114	96	183	289	809
ENFERMEDAD PULMONAR OBSTRUCTIVA CRÓNICA (J44.0 a J44.9)	229	128	77	127	80	641
CÁNCER (C00.0 a C97)	90	59	72	118	84	423

ENFERMEDADES CRÓNICAS NO TRANSMISIBLES CONSULTA DE PRIMERA VEZ, HNZ, 2019-2023.



Durante el último quinquenio, el comportamiento de las enfermedades crónicas no transmisibles se ha visto influenciado por diversos factores dentro de estos, los socios económicos, los de índole cultural, además de eventos importantes en el ámbito de salud como fue la pandemia por COVID-19, lo que finalmente se traduce en una tendencia a presentarse mayor número de casos nuevos de dichas patologías.

Del 100 % de las ECNT evaluadas en este informe; Diabetes mellitus representa el 53 % con mayor número de casos para los años 2020 y 2021; seguido de Hipertensión arterial con el 24 %, presentado mayor frecuencia en los años 2022 y 2023; y en tercer lugar la Enfermedad renal crónica, con el 7.5 %.

En relación al cáncer, representan el 4 %, presentaron un incremento significativo durante el año 2022 y con tendencia al alza para el presente año; dentro de estos, las primeras 5 causas por orden de frecuencia son:

- cáncer de estomago
- cáncer de colon
- cáncer de próstata
- cáncer de páncreas
- cáncer de piel.

ANALISIS COMPARATIVO CUMPLIMIENTO DE METAS. 2023

PRODUCCION DE SERVICIOS AL 2023 PARA PROYECCION 2024:

La consulta externa ha mostrado la siguiente tendencia:

	2017	2018	2019	2020	2021	2022	2023
Consulta. Externa	82.928	81,071	88,093	35.860	58.316	107.938	89.773

CONSULTA EXTERNA	2017	%	2018	%	2019	%	2020	%	2021	%	2022	%	2023	%
Medicina	33818	45	33532	43	34337	45	18538	58	19874	37	36683	43	29505	40
Cirugía	27344	37	29736	39	29206	38	10345	33	30722	56	42832	50	38272	52
Pediatría	5685	8	6379	8	5776	7	1274	4	2017	4	2060	2	1414	2
Gineco- obstetricia	7871	10	7534	10	7758	10	1590	5	1570	3	4479	5	4540	6
SUBTOTAL	74.718	100	77.181	100	77.077	100	31.747	100	54.183	100	86054	100	73731	100
ESPEC/AÑO	2017		2018		2019		2020		2021		2022		2023	
Maxilofacial	1555		1480		1803		343		710		1174		429	
Nutrición	1398		1764		1987		446		439		1261		680	
Consulta general	0		0		0		92				7652		6424	
Psicología	1110		1352		1654		864		1949		3088		2068	
Odontología	3543		3683		4084		1181		1300		3805		1506	
BM	56		47		176		26		341		4904		4935	
Psiquiatría	500		843		1312		1161		104					
Subtotal	8162		9169		11016		4113		4843		21884		16042	
Total	82.880		87.830		88093		35860		58.316		107938		89773	

Los resultados de Enero a Agosto de 2023 en la consulta externa son de 89.773 consultas pero se espera que se alcance una cantidad similar o mayor al año 2022. Las atenciones de pacientes pediátricos se mantiene en las mismas cantidades del año anterior por la mayor cobertura de especialistas peditras a nivel de Unidades de Salud y la presencia de médicos en turnos nocturnos y días festivos en FOSALUD, con la especialidad de Ginecología y Obstetricia se espera que supere la cantidad del año anterior por la presencia de otro especialista y médico residente en la consulta externa a pesar que casi todas las Unidades de Salud del gran San Salvador cuentan con Ginecoobstetra que desconcentra la atención en el primer nivel. A partir del año 2021 con la incorporación de más

residentes en el área de Oftalmología ha aumentado la consulta de esta subespecialidad el doble de lo programado anualmente. Con la remodelación de Consulta Externa se brinda lugares más acogedores para pacientes como la Unidad Cardiometabólica, Unidad del Dolor y Cuidados Paliativos, un área de procedimientos para pacientes de Ortopedia y de Oftalmología, y se ha desconcentrado la atención en área de Oftalmología, Pie diabético y Hemodiálisis.

Al analizar producción de la consulta de Emergencia:

	2016	2017	2018	2019	2020	2021	2022	2023
Consulta Emergencia	54.297	52.741	53.539	55.097	47.809	48.820	55.445	36.934

EMERGENCIA	2018	%	2019	%	2020	%	2021	%	2022	%	2023	
Medicina	11593	22	15521	28	17577	37	13716	28	19125	34	13943	38
Cirugía	22354	42	18800	34	14137	30	17454	36	18039	33	9479	26
Pediatría	9605	18	12095	22	7059	14	9174	19	10822	20	8668	23
Gineco-obstetricia	9987	18	8681	16	9036	19	8476	17	7465	13	4844	13
TOTAL	53.539	100	55.097	100	47.809	100	48.820	100	55.445	100	36.934	100

Los últimos datos de consulta de emergencia son desde el mes de Enero a Agosto 2023; muestran una disminución en los últimos tres años. El Hospital ha seguido atendiendo pacientes con sospecha de COVID en un área de emergencia denominado griparlo y separado de las otras enfermedades para evitar el contagio. Ha influido el que se ha socializado las modificaciones, remodelaciones y mejoras en infraestructura física en los servicios de hospitalización y sobre todo en las salas quirúrgicas cerradas temporalmente.

En el área hospitalaria con respecto a los egresos desde el mes de Enero a Agosto de 2023, los resultados son:

	2015	2016	2017	2018	2019	2020	2021	2022	2023
Egresos	19.484	17.589	16.873	18.068	19.529	17.012	18.910	15.721	11.405

EGRESOS	2016	%	2017	%	2018	%	2019	%	2020	%	2021		2022		2023	
Medicina	3648	21	3809	23	3909	22	4.801	25	5108	29	5849	31	5021	32	2954	26
Cirugía	4696	27	3685	22	4405	24	4.434	23	3880	22	4259	22	3222	20	2979	26
Pediatría	4679	27	4420	26	4019	22	5.145	26	3297	19	4389	23	3.793	24	2846	25
Gineco-obstetricia	3894	22	4238	25	4743	26	4.158		4727	28	3728	20	3.166	20	2042	18
Otros	671	3	721	4	992	5	991	5	390	2	685	4	519	3	584	5
TOTAL	17588	100	16873	100	18068	100	19529	100	17.012	100	18.910	100	15.721	100	11.405	100

Los egresos hospitalarios han resultado en una disminución con respecto a años anteriores porque ha afectado el proyecto de remodelación y mejora de infraestructura mientras se hace cambios de pisos, techo, ventanales y pintura de los servicios hospitalarios reduciendo en forma gradual y temporal el número de camas en Medicina, y se han aumentado camas en Cirugía y a partir de Agosto de 2023 se han separado las camas de Ginecología y de Obstetricia para medir los indicadores de gestión por separado; lo mismo se hará entre Ortopedia y Cirugía a partir de año 2024. La utilización de un área de la Emergencia que se había readequado para una máxima emergencia se utiliza actualmente para un quirófano y como un área de observación de corta estancia con carros camillas mientras se agiliza y gestiona las camas de los servicios o se refieren a otros hospitales Se procura agilizar las altas para que abandonen el hospital a horas más tempranas, favoreciendo un egreso satisfactorio.

CIRUGIAS MAYORES

Al revisar el total de Cirugías Mayores desde el mes de Enero a Agosto de 2023:

2017	2018	2019	2020	2021	2022	2023		
7.143	8.538	8.087	5.873	9.167	4.235	6.387		
ACTIVIDAD	LOGRO 2016	LOGRO 2017	LOGRO 2018	LOGRO 2019	LOGRO 2020	LOGRO 2021	LOGRO 2022	LOGRO 2023
Electivas para Hospitalización	3,674	1.935	3.803	3,506	1.637	1.516	721	1383
Electivas ambulatorias	483	1.404	1.060	848	67	925	936	1963
De Emergencia para Hospitalización	4,072	3.157	2.961	3,215	3.462	5.474	2.025	1216
de Emergencia Ambulatorias	271	647	714	518	707	1.252	553	1825

En el total de cirugías de Enero a Agosto 2023 han aumentado ya que las 4 salas del área Central están habilitadas las 24 horas y los recursos humanos generalmente hay para 3 quirófanos y el de Emergencia. Continúa el proyecto de remodelación y mejora de infraestructura de Sala de Operaciones para convertirla en un Centro quirúrgico y ampliar el número de Salas quirúrgicas en año 2024. La mayor cantidad de cirugías de emergencia se da por incremento de la demanda por ser uno de los centros donde el Sistema de Emergencias Médicas (SEM) traslada a pacientes de emergencia por motivos quirúrgicos y el incremento de Electivas Ambulatorias son diferidas y realizadas en horario nocturnos.

La cirugía menor en año 2022 desde el mes de Enero a Agosto 2023, se ha alcanzado:

	2018	2019	2020	2021	2022	2023
Cirugía Menor	12.867	12,931	12.351	6.296	3.264	707

La cantidad de cirugía menor ha disminuido según los datos del Sistemas SEPS el cual es diferente con la que aparece con la programada en el sistema de Programación, Monitoreo y evaluación porque el sistema no arrastra el dato de pequeña Cirugía que aparece en Sistema de Producción de Servicios (SEPS), que es parte de la cirugía menor.

ESTUDIOS DIAGNÓSTICOS Y TRATAMIENTO:

De Enero a Agosto 2023 se han realizado 32.521 radiografías, 7.892 ultrasonografías y 29 Tomografías Axial Computarizada y no se realizaron Fluoroscopias por fallos en el equipo en comparación al año 2022 donde se realizaron 41.681 placas radiológicas, 162 fluoroscopios, 7.390 estudios ultrasonográficos, y 3045 tomografías axial computarizada; en comparación al año 2021 en donde se realizaron 44.141 placas radiológicas, 230 fluoroscopias, 6.880 estudios ultrasonográficos y 3.530 Tomografías Axial Computarizada. En 2023 ha habido fallos en equipo de Fluoroscopia y Tomografía Axial Computarizada por lo cual el Hospital es apoyado por el Hospital El Salvador a donde se refieren los pacientes para realizar estos estudios y se hacen gestiones locales para adquisición de nuevo equipo. Desde el año 2020 ya se contó con el servicio de revelado de radiografías en formato digital únicamente evitando el revelado con químicos para evitar la contaminación por residuos tóxicos. Además, ante la limitante de falta de médicos radiólogos que opten a trabajar dentro de la institución, se utiliza la estrategia de contratar servicios de

radiólogos para apoyar la lectura de ultrasonografías y Tomografías Axial Computarizada. Un aspecto a destacar es que desde el año 2021 es que se cuenta con el sistema de transmisión y comunicación PACS que transmite las imágenes radiológicas desde el servicio de Radiología a los servicios hospitalarios.

Al analizar la cantidad de exámenes de laboratorio de Enero a Agosto 2023 se han realizado 538.445 y en el año 2022 se realizaron 716.230 exámenes y en 2021 se han realizado 802.184 y en todo el año 2020 se realizaron 587.244 superando la meta programada dado el tipo de pacientes con enfermedades más complejas que han ingresado a la institución. Con respecto al Banco de Sangre de Enero a Agosto 2023 se han realizado 22.776 exámenes comparado con año 2022 donde se realizaron 25.390 exámenes, en año 2021 se han realizado 34.286 exámenes comparado con 17.701 exámenes en el año 2020. Se hace hincapié en la necesidad del uso óptimo del uso de exámenes de laboratorio y banco de sangre.

De Enero a Agosto 2023 las recetas dispensadas son de 640.229 de los cuales 381.141 son de atención ambulatoria y 259.088 son de hospitalización en comparación con el año 2022 las recetas dispensadas han sido de 726.553, de los cuales 457.166 son de atención ambulatoria y 269.387 son de hospitalización; En el año 2021 las recetas dispensadas fue un total de 690.274 de los cuales 394.718 son de atención ambulatoria y 295.556 de hospitalización. Durante todo el periodo post Pandemia se ha continuado la prescripción médica de medicamentos para enfermedades crónicas, incluso a través de un convenio con Correos de El Salvador se llega a las viviendas de los pacientes y hacer una entrega domiciliar de medicamentos. En hospitalización la estrategia de prescripción de unidosis da buenos resultados en el uso racional de medicamentos. Debe buscarse estrategias de prescripción, despacho y uso racional de medicamentos, sobre todo en área ambulatoria. Con relación a las raciones de alimentación encontramos que de Enero a Agosto 2023 se despachó 35.331 en comparación a lo brindado en año 2022 de 49.582 en comparación al año 2021 que fue de 66.365 en comparación a 64.737 en el año 2020. El gasto financiero para la institución por la compra de este servicio privado y la falta de empresas oferentes en el mercado aumenta los costos. Se debe seguir buscado estrategias de una compra de servicio más barato.

En lavandería la cantidad de ropa lavada:

Ropa	2018	2019	2020	2021	2022	2023
No.	1.163.769	1.046.581	816.631	1.085.679	887.420	681.643
Libras						

La cantidad de ropa lavada de Enero a Agosto de 2023 es de 681.643 libras en comparación al año 2022 de 887.420 libras.

Acá se hace énfasis en que aumento la producción de costurería para elaborar trajes quirúrgicos para entregarse a los servicios ha aumentado por aumento de oferta de servicios.

Y en la sección de transporte la distancia recorrida en Kilómetros es:

Kilómetros	2017	2018	2019	2020	2021	2022	2023
No. Kms. Recorridos	78.763	72.417	66.725	79.472	112.929	90.449	51.523

En transporte de Enero a Agosto de 2023 se han recorrido 51.523 Kms en comparación a 2022 de 90.449

Se enfatiza que esta área juega un papel importante en el traslado de pacientes de este centro Hospitalario a otros Hospitales tales como Hospital Neumológico y Hospital El Salvador.

Con respecto a las Infecciones Nosocomiales se mantiene estar bajo estándares internacionales el indicador de la tasa de infecciones hospitalarias en el 2023 es de 2.52.

Para finalizar tenemos que el nivel de abastecimiento de medicamentos de Enero a Agosto 2023 del hospital:

	2018	2019	2020	2021	2022	2023
% Abastecimiento	91.02	81.56	92.00	96.22	96.91	97.20

ANALISIS DE TIEMPOS DE ESPERA:

Los tiempos de espera para consulta externa especializada, los tiempos de espera para la cirugía electiva y los tiempos de espera para ingresos al servicio hospitalario siguen siendo un reto para el hospital durante el año 2024; ya que la apertura de la programación de cirugías electivas puede cambiar por la remodelación, mejora y conversión de Sala de Operaciones en un centro quirúrgico; que modificara la infraestructura y aumentarían las Salas quirúrgicas.

Los ingresos hospitalarios a los servicios se han alterado por los cierres graduales y temporales de algunos servicios para realizar el cambio de techo, piso, pintura y otras mejoras en cada servicio intervenido y hay necesidad de referir pacientes a otros hospitales que siguen apoyando; como el Hospital El Salvador, Hospital Neumológico de los Planes de Renderos y Hospital Rosales u otros.

En la consulta externa ha sido necesario reorganizar y reordenar los horarios de consulta de los profesionales de acuerdo a la disponibilidad de los consultorios y no de los horarios de los profesionales, lo cual deriva en reordenar sus otras actividades asistenciales tanto de pasantía por los servicios, como las actividades quirúrgicas. Así mismo fomentar el alta temprana de consultas subsecuentes de las enfermedades crónicas, lo cual requiere que las Unidades de salud del área de influencia deben estar con las condiciones de recursos humanos profesionales y de abastecimiento apropiado para este tipo de enfermedades.

En los tiempos promedios de espera para consulta externa de primera vez dada que en el 2023 se entregaron los nuevos consultorios anexos de las distintas especialidades al área central de consulta externa y el centro dermatológico y Centro oftalmológico y un servicio de Hemodiálisis y Pie Diabético en otras áreas físicas desconcentradas, los especialistas de Medicina Interna fueron incorporados a la consulta externa del edificio Central y el servicio de Oftalmología en una aula prestada de la Universidad hasta el mes de Octubre que se ubicaron en su nueva área por lo que se han ido movilizand las especialidades según disponibilidad de espacios. Medicina Interna reporta como promedio de 110 días en los primeros 8 meses, en especialidad de Cirugía es de 142 días; de Ginecología y Obstetricia es de 57 y de Pediatría es de 17 días promedio que sale del SIS y que corresponde a la segunda consulta externa ya que todos los pacientes menores son atendidos la primera vez en la emergencia de pediatría; similar sucede en Ginecoobstetricia que son evaluados en Emergencia y son referidos internamente a la consulta externa de esa misma especialidad y no se ha logrado aún incorporar a especialista de psiquiatría. En el área de ginecoobstetricia ha disminuido el tiempo de espera para la consulta por la incorporación de un nuevo especialista y asignación de médicos residentes para la atención pero aún se necesita la incorporación de unos recursos médicos más para la atención de la consulta de primera vez.

En el caso de tiempos de espera para realizar cirugías electivas en el año 2023 ha sido difícil el monitoreo continuo y el registro debido al registro que se realiza en el SIS y a que desde el mes de Marzo de 2022 se ejecuta un proyecto de remodelación y mejora de infraestructura de Sala de Operaciones para convertirlo en un Centro Quirúrgico; se da prioridad a las Cirugías de Emergencia y se utilizó 1 quirófano en el área de Emergencia y el resto de Cirugías se ejecutan en sala de Operaciones donde además se utiliza un quirófano para especialidad de Ginecoobstetricia dado que también se está

ampliando la Sala de Nacimiento y Unidad de Trabajo de Parto Respetado y otro que se utiliza para otras Emergencias, por lo cual las Cirugías Generales, Cirugías de Ortopedia y Cirugías por Video laparoscópica se utilizan los 2 quirófanos restantes las 24 horas. Con los tiempos de espera para los ingresos Hospitalarios desde que se emite la orden de ingreso en emergencia hasta que llega al servicio hospitalario se mide mensualmente con un muestreo determinado en los estándares de calidad, son mayores los tiempos para el área de Medicina Interna y luego Cirugía General con Ortopedia ya que se contabilizan los pacientes en espera de camas que permanecen en un área denominada de observación en Emergencia dado la alta demanda de pacientes y la capacidad resolutive del establecimiento en camas en estos servicios; Ha afectado que aun continua la remodelación y mejoras del servicio de Medicina Interna por lo cual los pacientes que ingresan a dicha especialidad se procuran derivar previa coordinación al Hospital El Salvador o Hospital Neumológico y solo quedan en el Hospital los pacientes que no reciben estos centros como los Sangrados Digestivos, pacientes nefrópatas, privados de libertad, aún persiste la permanencia de pacientes abandonados o con problemas sociales en la institución y el aumento de pacientes privados de libertad que requieren intervenciones hospitalarias, otros pacientes con fracturas de pelvis o fémur en Cirugía prolongan las días estancias.

En la atención de Pediatría y Ginecoobstetricia los tiempos de ingreso al servicio hospitalario están dentro de los límites de los estándares de calidad.

En el área de pediatría por mejoría de atención de las Unidades de Salud ECOS las cuales casi todas cuentan con Pediatras en las zonas geográfica que corresponde al Hospital ha disminuido la referencia de pacientes y otro factor que influye es que casi todos los egresos hospitalarios de pediatría son referidos al primer nivel y no a consulta externa como lo hacen otros hospitales para crear una nueva demanda.

OFERTA DE SERVICIOS DEL HOSPITAL NACIONAL ZACAMIL

ESPECIALIDAD	<ul style="list-style-type: none"> ✓ MEDICINA INTERNA ✓ CIRUGIA ✓ PEDIATRIA ✓ GINECOLOGIA ✓ OBSTETRICIA
SUB-EPECIALIDADES DE MEDICINA INTERNA	<ul style="list-style-type: none"> ✓ Gastroenterología ✓ Neumología ✓ Cardiología ✓ Nefrología ✓ Dermatología ✓ Reumatología ✓ Oncología Clínica
SUB-EPECIALIDADES DE CIRUGIA	<ul style="list-style-type: none"> ✓ Ortopedia ✓ Otorrinolaringología ✓ Oftalmología ✓ Cirugía Plástica ✓ Cirugía Maxilofacial ✓ Cirugía Oncológica ✓ Neurocirugía ✓ Coloproctología ✓ Cirugía por Video laparoscopia ✓ Urología ✓ CEPRES ✓ Centro de Endoscopia ✓ Cirugía Bariátrica ✓ Cirugía Vascolar.
OTRAS ATENCIONES ESPECIALIZADAS	<ul style="list-style-type: none"> ✓ Unidad Cardiometabólica ✓ Nutrición ✓ Psicología ✓ Clínica Integral ✓ Clínica del Dolor y cuidados Paliativos ✓ Clínica de Atención de víctimas de Violencia ✓ Centro de Información Toxicología ✓ Centro Nacional de Radioterapia ✓ Hemodiálisis ✓ Unidad de Cuidados Intensivos ✓ Unidad de Trasplante Renal
PEDIATRIA	<ul style="list-style-type: none"> ✓ Neonatología ✓ Cirugía Pediátrica

OFERTA DE SERVICIOS:

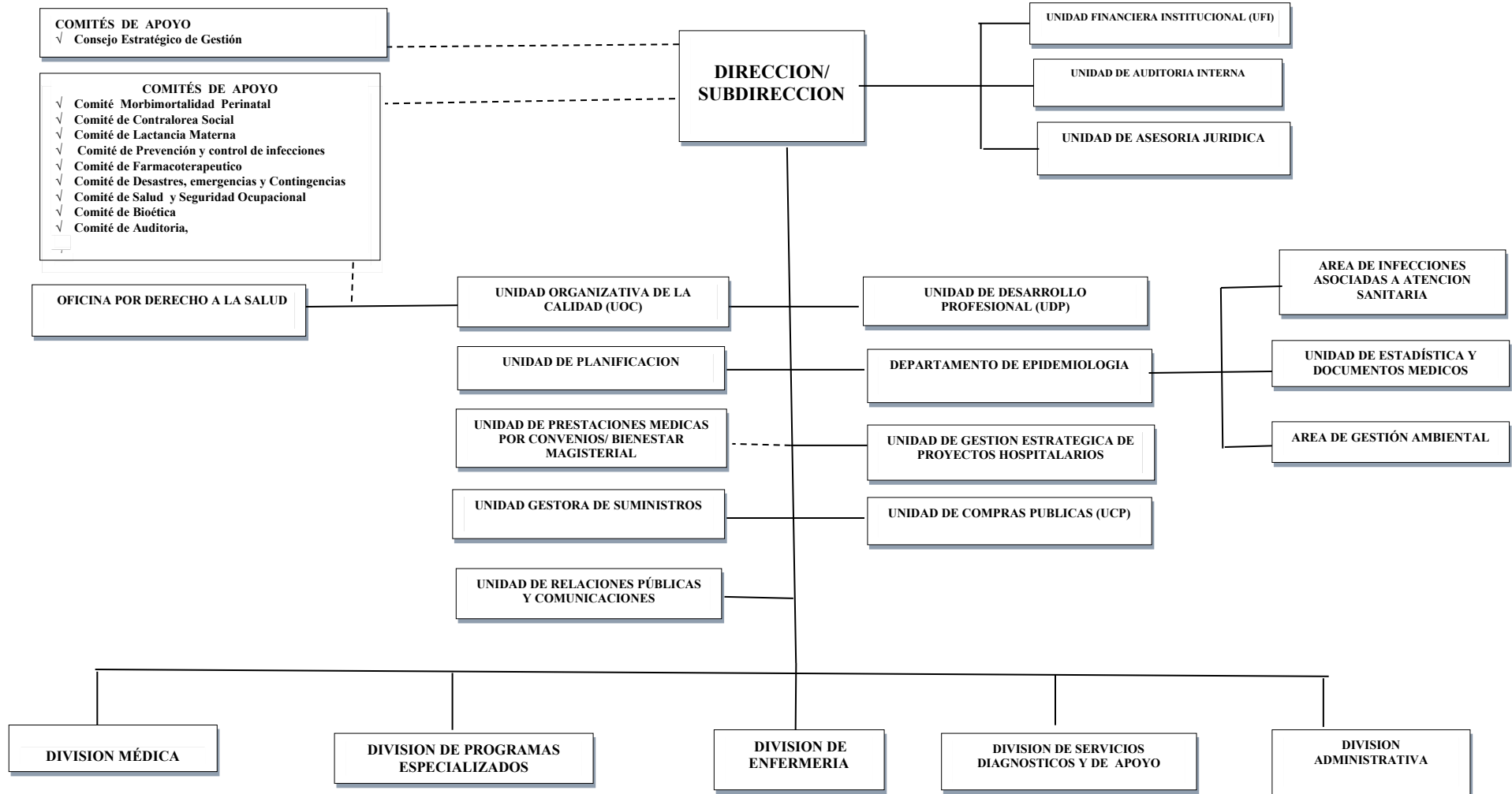
El Hospital Nacional Zacamil "Dr. Juan José Fernández" ubicado al Occidente-Norte de la Ciudad capital de San Salvador, es considerado en la categorización como una institución de segundo nivel de atención del Ministerio de Salud Pública, la cual brinda servicios en las cuatro especialidades básicas:

Medicina Interna, Cirugía, Pediatría, Ginecología y Obstetricia, pero que por la demanda y su desarrollo se le han ido agregando otros servicios de alta complejidad en las subespecialidades siguientes: Gastroenterología, Reumatología, Neumología, Neurología, Oncología Clínica, Neonatología, Cardiología, Nefrología, Endocrinología, Odontología y Cirugía Maxilo-Facial, Cirugía vascular, Cirugía oncológica, Cirugía Plástica, Urología, Otorrinolaringología, Cirugía Pediátrica, Ortopedia, Neurocirugía, Coloproctología, Cirugía por Video endoscopia y CEPRES, un Centro de Endoscopia, un Centro Dermatológico, una clínica de Terapia Antiretroviral(TAR), una Clínica Integral de Atención al Dolor y Cuidados Paliativos y una Clínica de Atención a Víctimas de Violencia y Salud Mental, un Centro Oftalmológico, Unidad de Hemodiálisis, la Unidad Cardio metabólica la primera en la red pública del MINSAL en donde la atención es brindada por un equipo multidisciplinario médico quirúrgico, Nutrición, Psicología y Cirugía Bariátrica, la absorción del Centro Nacional de Radioterapia y para el año 2024 la Unidad de Cuidados Intensivos, y la Unidad de Trasplante Renal para convertirnos con esta capacidad de respuesta en un hospital de referencia nacional para otros hospitales departamentales de segundo y tercer nivel de atención, que ven en nuestra institución una opción para resolver los problemas de salud de sus comunidades, fortaleciendo así el sistema de referencia y retorno para una mejor atención a los ciudadanos que demandan los servicios día a día y se apoya la desconcentración de pacientes de los hospitales más complejos del tercer nivel de atención.

ESTRUCTURA ORGANIZATIVA HOSPITAL NACIONAL DR. JUAN JOSE FERNANDEZ" ZACAMIL



MINISTERIO DE SALUD



CAPACIDAD INSTALADA DEL HOSPITAL NACIONAL ZACAMIL



MINISTERIO
DE SALUD

MINISTERIO DE SALUD

Plan Anual Operativo Hospitalario

Año 2024

CAPACIDAD INSTALADA

Horas diarias y útiles disponibles por consultorio en
consulta externa para 2024,

Hospital Nacional Zacamil "Dr. Juan José Fernández"

Servicios Finales Consulta Externa		
CONSULTORIO	Horas diarias disponibles	Horas diarias útiles
Consultorio 1	10.0	9.0
Consultorio 2	10.0	9.0
Consultorio 3	8.0	8.0
Consultorio 4	8.0	8.0
Consultorio 5	8.0	8.0
Consultorio 6	10.0	9.0
Consultorio 7	10.0	9.0
Consultorio 8	10.0	6.0
Consultorio 9 a	8.0	7.0
Consultorio 9 b	8.0	7.0
Consultorio 9 c	8.0	6.0
Consultorio 10 a	10.0	9.0
Consultorio 10 b	10.0	9.0
Consultorio 10 c	10.0	8.0
Consultorio 11 a	8.0	7.0
Consultorio 11 b	8.0	7.0
Consultorio 12 a	8.0	5.0
Consultorio 12 b	8.0	4.0
Consultorio 13 a	8.0	8.0
Consultorio 13 b	8.0	8.0
Consultorio 14 a	8.0	5.0
Consultorio 14 b	8.0	5.0
Consultorio 15	3.0	3.0
Consultorio 16	8.0	8.0
Consultorio 17	10.0	9.5
Consultorio 18	10.0	9.5
Consultorio 19	10.0	9.5

Consultorio 20	8.0	4.0
Consultorio 21	8.0	8.0
Consultorio 22	8.0	4.0
Consultorio 23	8.0	6.0
Consultorio 24	10.0	10.0
Consultorio 25	10.0	10.0
Consultorio 26	10.0	10.0
Consultorio 27	10.0	10.0
Consultorio 28	10.0	10.0
Consultorio 29	2.0	1.0
Consultorio 30	9.0	8.0
Consultorio 31	10.0	10.0
Consultorio 32	5.0	5.0
Consultorio 33	6.0	6.0
Consultorio 34	6.0	6.0
Consultorio 35	2.0	2.0
Consultorio 36	2.0	2.0
TOTAL HORAS CONSULTORIO DISPONIBLES	353	309



MINISTERIO DE SALUD

MINISTERIO DE SALUD

Plan Anual Operativo Hospitalario

Año 2024

CAPACIDAD INSTALADA

Horas diarias disponibles de consultorio en emergencia para 2024,

Hospital Nacional Zacamil "Dr. Juan José Fernández"

Servicios Finales EMERGENCIA	
CONSULTORIO	Horas diarias disponibles
Consultorio 1	24.0
Consultorio 2	24.0
Consultorio 3	24.0
Consultorio 4	24.0
Consultorio 5	24.0
Consultorio 6	24.0
Consultorio 7	24.0
TOTAL HORAS CONSULTORIO DISPONIBLES	168

MINISTERIO DE SALUD
Plan Anual Operativo Hospitalario
Año 2024

CAPACIDAD INSTALADA
Dotación de camas de hospitalización para 2024,
Hospital Nacional Zacamil "Dr. Juan José Fernández"

Servicios Finales	Servicio
Hospitalario	
CAMAS CENSABLES	
Servicio Hospitalario Especialidades Básicas	N° camas
Medicina Interna	66
Cirugía	86
Ginecología	3
Obstetricia	23
Pediatría	36
TOTAL ESPECIALIDADES BÁSICAS	214
Servicio Hospitalario Sub Especialidad de Cirugía	N° camas
Ortopedia / Traumatología	29
TOTAL SUB ESPECIALIDAD CIRUGÍA	29
Otros Servicios Hospitalarios	N° camas
Bienestar Magisterial	16
TOTAL OTROS SERVICIOS HOSPITALARIOS	16
TOTAL CAMAS CENSABLES EN HOSPITALIZACIÓN 259	
CAMAS NO CENSABLES	
Áreas de Atención Transitoria o provisional	N° camas
Emergencia (Observación)	20
Trabajo de Partos (SE LLAMA UNIDAD DE TRABAJO DE PARTO RESPETADO)	6
Sala de recuperación de Centro Obstétrico	4
Recuperación Quirófano Oftalmología	2
Recuperación Quirófano Pie Diabético	2
Recuperación Centro Endoscópico	2
Recuperación (Centro Quirúrgico)	10
Hemodiálisis	12
Unidad de cuidados intensivos	10
TOTAL CAMAS NO CENSABLES 68	



MINISTERIO
DE SALUD

MINISTERIO DE SALUD

Plan Anual Operativo Hospitalario

Año 2024

CAPACIDAD INSTALADA

Horas diarias disponibles de Quirófanos para Cirugía Mayor, año 2024.

Hospital Nacional Zacamil "Dr. Juan José Fernández"

Concepto	No. total horas diarias disponibles para Cirugía	
	Electiva	Emergencia
Quirófano 1	0.00	24.00
Quirófano 2	8.00	16.00
Quirófano 3	8.00	16.00
Quirófano 4	8.00	16.00
Quirófano 5	8.00	0.00
Quirófano 6	0.00	24.00
Quirófano 7	8.00	0.00
Quirófano 8	8.00	0.00
Quirófano 9	7.00	0.00
Quirófano 10	7.00	0.00
Quirófano "n"	0.00	0.00
TOTAL	62.00	96.00

Fuente: POA Hospital, año 2024.

ANALISIS DE LA CAPACIDAD INSTALADA PROYECTADA 2024

El Hospital Zacamil iniciara en el año 2024 con 259 camas hospitalarias censables y 68 camas no censables para la atención de las patologías frecuentes y periodo normal.

Las camas hospitalarias están distribuidas actualmente de la siguiente manera: 66 camas para Medicina Interna, 86 camas en Cirugía de las cuales 12 son para Pie Diabético, 29 en servicio de Ortopedia, 23 para Obstetricia y 3 para Ginecología, 36 en Pediatría y 16 en el área de Bienestar Magisterial, en esta última se atiende pacientes maestros o beneficiarios de este programa específico, el cual se considera como compra-venta de servicios donde se atienden las cuatro especialidades. Se abrirá la Unidad de Cuidados Intensivos con 10 camas más incluidas en las no censables. La capacidad de camas desde 2020 se ha visto alterada primero por efecto de la Pandemia por COVID 19 y desde 2021 por efecto de remodelaciones y mejoras en la infraestructura física de cambio de techo, piso, pinturas, ventanales y otras mejoras en forma gradual de los servicios hospitalarios que disminuyo la capacidad de respuesta por el cierre de áreas físicas intervenidas con disminución en la producción de servicios por un periodo temporal el cual en el año 2023 se ha incrementado de nuevo por la ampliación de la oferta de nuevos servicios especializados.

El hospital continua con las coordinaciones a través de la Dirección Nacional de Hospitales del Ministerio de Salud para que mientras en el Hospital Zacamil se mantienen cerrados ciertos servicios hospitalarios para ser intervenidos con remodelaciones y mejoras de infraestructura son referidos los pacientes que se ingresan a este centro a otros hospitales como el Hospital El Salvador, Hospital Neumológico, el Hospital Rosales. Con las remodelaciones del área de consulta externa y la apertura de nuevos servicios en el año 2022 y 2023 se cuenta con 36 espacios físicos para consultorios, pero la capacidad funcional efectiva según horas de utilización es de 32 ya que algunos de estos son utilizados para realizar procedimientos diagnósticos por contar con equipo específico de subespecialidad específica; los consultorios de oftalmología iniciaron en su Centro Oftalmológico a finales de año. El Centro Quirúrgico iniciara el año con el funcionamiento de 5 salas en quirófanos centrales dado que actualmente continua el nuevo proyecto de construcción y remodelación para crear un Centro Quirúrgico Integrado y se cuenta con un Quirófano en servicio de Pie Diabético y un Quirófano en Centro Oftalmológico y 2 salas para procedimientos ambulatorios menores y en el área de Emergencia un área para una Sala quirúrgica provisional de Emergencia para procedimientos Sépticos. Se

proyecta iniciar año 2024 con dos sala de quirófano en la sala Nacer con Cariño para cesáreas de emergencia y electiva y una sala de Nacimiento para atención de partos con 6 camas que solo se utiliza si la madre solicita la atención en estas áreas; ya que con la implementación de la Ley Nacer con Cariño se da la opción a la madre de la atención en una cama hospitalaria.

Se cuenta con tres unidades de emergencia una exclusivamente para adultos de medicina y cirugía, una Gineco-obstétrica y una para el área pediátrica.

ESTANDARES DE INFRAESTRUCTURA



MINISTERIO
DE SALUD

MINISTERIO DE SALUD

Plan Anual Operativo Hospitalario

Año 2024

Tabla 1

Tiempo en horas promedio por consulta para año 2024,
Hospital Nacional Zacamil "Dr. Juan José Fernández"

Consulta externa médica general	Tiempo en minutos Promedio por Consulta, Año 2024	Pacientes x hora
Medicina General	12	5
Consulta externa médica de Especialidades Básicas	Tiempo en minutos Promedio por Consulta, Año 2024	Paciente x hora
Medicina Interna	15	4
Cirugía General	15	4
Pediatría General	15	4
Ginecología	15	4
Obstetricia	20	3
Psiquiatría	30	2
Consulta Externa de Sub Especialidades	Tiempo en minutos Promedio por Consulta, Año 2024	Paciente x hora
Sub Especialidades de Medicina Interna	15	4
Sub Especialidades de Cirugía	15	4
Sub Especialidades de Pediatría	15	4
Sub Especialidades de Ginecología	0	0
Sub Especialidades de Obstetricia	0	0

Otras Atenciones Consulta Externa Médica	Tiempo en minutos Promedio por Consulta, Año 2024	Paciente x hora
Bienestar Magisterial / Servicios por Contrato	15	4
Clínica de cesación de consumo de tabaco		
Clínica de Ulceras	15	4
Dolor y Cuidados Paliativos	65	1
Colposcopia	30	2
Endoscopia	60	1
Medicina Familiar	15	4
Nutrición	30	2
Planificación Familiar	30	2
Programa de Atención Integral	15	4
Psicología	60	1
Selección		
Consulta Externa Odontológica	Tiempo en minutos Promedio por Consulta, Año 2024	Paciente x hora
Odontológica de primera vez	60	1
Odontológica subsecuente	30	2
Cirugía Oral	60	1
Consulta Emergencia	Tiempo en minutos Promedio por Consulta, Año 2024	Paciente x hora
Emergencia	30	2

Fuente: POA Hospital, año 2023.

Tabla 2
Promedio de días estancia, año 2024.
Hospital Nacional Zacamil "Dr. Juan José Fernández"

Camas Censables	
Servicio Hospitalario Especialidades Básicas	Promedio de Días Estancia, Año 2024
Medicina Interna	5.9
Cirugía	6.8
Ginecología	2.5
Obstetricia	1.9
Pediatría	2.6
PROMEDIO ESPECIALIDADES BÁSICAS	3.5
PROMEDIO SUB ESPECIALIDAD MEDICINA INTERNA	
Servicio Hospitalario Sub Especialidad de Cirugía	Promedio de Días Estancia, Año 2024
Ortopedia / Traumatología	8.0
PROMEDIO SUB ESPECIALIDAD CIRUGÍA	8.0
PROMEDIO SUB ESPECIALIDAD OBSTERICIA	
Otros Servicios Hospitalarios	Promedio de Días Estancia, Año 2024
Bienestar Magisterial	3.7
PROMEDIO OTROS SERVICIOS	3.7

Fuente: POA Hospital, año 2024.

Tabla 3	
Promedio de hora por cirugía mayor, año 2024.	
Hospital Nacional Zacamil "Dr. Juan José Fernández"	
Quirófano Cirugía Mayor Electiva	Horas Promedio por Cirugía, Año 2023
Cirugía General	2.00
Cirugía Sub Especialidad	3.00
Cirugía General Pediátrica	2.00
Cirugía Ginecológica	2.00
Cirugía Obstétrica	2.00

Fuente: POA Hospital, año 2024.

PROGRAMACION DE METAS ACTIVIDADES ASISTENCIALES.

Sistema de Programación, Monitoreo y Evaluación de Actividades Hospitalarias

MINISTERIO DE SALUD

Reporte: Programación de Metas Actividades Hospitalarias

Categoría Hospital: Hospital Departamental - Nivel 2

Establecimiento: Hospital Nacional Mejicanos SS (Zacamil) "Dr. Juan José Fernández"

Año: 2024

Fecha y Hora de impresión: 23/11/2023 15:29:49

Servicios Finales	Meta Programada 2024
Consulta Externa Médica	
General	
Medicina General	7,500
Especialidades	
Especialidades Básicas	
Medicina Interna	9,139
Cirugía General	2,285
Pediatría General	2,611
Ginecología	2,938
Obstetricia	1,469
Sub especialidades	
Sub Especialidades de Medicina Interna	
Cardiología	2,285
Dermatología	16,973
Endocrinología	9,547
Gastroenterología	1,306
Nefrología	979
Neumología	1,958
Neurología	979
Oncología	1,306
Reumatología	1,958
Sub Especialidades de Cirugía	
Anestesiología / Algología	1,632
Cirugía Plástica	979
Maxilofacial	2,938
Neurocirugía	2,122

Oftalmología	27,907
Cirugía Oncológica	1,632
Ortopedia	4,080
Otorrinolaringología	3,590
Proctología	2,285
Urología	2,938
Vascular	2,611
Sub Especialidades de Pediatría	
Cirugía Pediátrica	2,285
Neonatología	653
Emergencias	
De Medicina Interna	
Medicina Interna	16,000
De Cirugía	
Cirugía General	19,000
Ortopedia	700
De Pediatría	
Cirugía Pediátrica	165
Pediatría Gral.	9,000
De Gineco-Obstetricia	
Ginecología	1,400
Obstetricia	7,500
Otras Atenciones Consulta Externa Médica	
Bienestar Magisterial / Servicios por Contrato	7,000
Nutrición	2,938
Programa de Atención Integral	6,528
Psicología	2,428
Consulta Externa Odontológica	
Odontológica de primera vez	816
Odontológica subsecuente	1,632
Cirugía Oral	40
Egresos Hospitalarios	
Especialidades Básicas	
Cirugía	3,924
Ginecología	372
Medicina Interna	3,471
Obstetricia	3,756
Pediatría	4,296
Sub Especialidades	
Sub Especialidades de Cirugía	
Ortopedia / Traumatología	1,125
Otros Egresos	

Bienestar Magisterial	1,342
Partos	
Partos vaginales	1,250
Partos por Cesáreas	750
Cirugía Mayor	
Electivas para Hospitalización	2,710
Electivas Ambulatorias	1,162
De Emergencia para Hospitalización	1,800
De Emergencia Ambulatoria	2,500
Medicina Crítica	
Unidad de Cuidados Intensivos e Intermedios	
Admisiones	300
Transferencias	225

Servicios Intermedios	Meta Programada 2024
Diagnostico	
Laboratorio Clínico y Banco de Sangre	
Hematología	
Consulta Externa	25,000
Hospitalización	40,000
Emergencia	50,000
Referido / Otros	1,000
Inmunología	
Consulta Externa	12,000
Hospitalización	13,000
Emergencia	10,000
Referido / Otros	800
Bacteriología	
Consulta Externa	5,000
Hospitalización	30,000
Emergencia	30,000
Referido / Otros	1,500
Parasitología	
Consulta Externa	1,000
Hospitalización	2,000
Emergencia	5,000
Referido / Otros	500
Bioquímica	
Consulta Externa	150,000
Hospitalización	180,000
Emergencia	180,000
Referido / Otros	6,000

Banco de Sangre	
Consulta Externa	250
Hospitalización	25,000
Emergencia	5,000
Referido / Otros	3,500
Urianálisis	
Consulta Externa	12,000
Hospitalización	5,000
Emergencia	16,000
Referido / Otros	500
Imagenología	
Fluoroscopias	300
Radiografías	60,000
Ultrasonografías	6,000
Tomografía Axial Computarizada	4,000
Anatomía Patológica	
Citologías Cérvico Vaginales Leídas	450
Biopsias Cuello Uterino	300
Biopsias Mama	20
Biopsias Otras partes del cuerpo	6,000
Otros Procedimientos Diagnósticos	
Colposcopias	300
Ecocardiogramas	400
Electrocardiogramas	5,000
Endoscopias	3,088
Espirometrías	150
Pruebas de HOLTER	150
Tratamiento y Rehabilitación	
Cirugía Menor	900
Conos Loop	60
Crioterapias	60
Fisioterapia (Total de sesiones brindadas)	10,500
Hemodiálisis	10,000
Inhaloterapias	1,500
Receta Dispensada de Consulta Ambulatoria	500,000
Recetas Dispensadas de Hospitalización	400,000
Terapias Respiratorias	60,000
Trabajo Social	
Casos Atendidos	46,500

Servicios Generales

Meta Programada 2024

Alimentación y Dietas	
Hospitalización	
Medicina	7,245
Cirugía	18,612
Ginecología	647
Obstetricia	7,587
Pediatría	9,880
Neonatología	0
Psiquiatría	0
Otros (Convenios)	21,016
Lavandería	
Hospitalización	
Medicina	113,337
Cirugía	271,013
Ginecología	16,018
Obstetricia	239,107
Pediatría	100,949
Neonatología	0
Psiquiatría	0
Otros (Convenios)	395,286
Consulta	
Consulta Médica General	0
Consulta Médica Especializada	14,476
Emergencias	
Emergencias	104,842
Mantenimiento Preventivo	
Números de Orden	300
Transporte	
Kilómetros Recorridos	95,000

ESTRUCTURA DEL TALENTO HUMANO

RECURSOS HUMANOS DISPONIBLES

DETALLE DE PLAZAS 2024				
NOMBRE DE PLAZA	N° DE PLAZAS		N° DE HORAS SEGUN NOMBRE DE LA PLAZA	N° DE PERSONAS ACTIVAS
	LEY DE SALARIOS	GOES		
MEDICO ESPECIALISTA	118	16	8,6,4,2,3	131
MEDICO CONSULTA GENERAL	7	35	8,6,4,3	22
MEDICO RESIDENTE	65	157	8	211
ODONTOLOGOS	5	0	6,4,2	4
PERSONAL DE ENFERMERIA	214	127	8	329
PERSONAL DE LABORATORIO	31	7	8	39
PERSONAL DE RADIOLOGIA	14	12	8	30
PERSONAL DE ANESTESIA	22	12	8	27
PERSONAL DE PATOLOGIA	9	1	8	9
PERSONAL DE FARMACIA	14	2	8	15
PERSONAL DE TRABAJO SOCIAL	9	0	8	9
OTROS RECURSOS	280	199	8	420
TOTAL DE LEY DE SALARIO Y CONTRATO GOES	788	568	8	1246
TOTAL DE PLAZAS 2023	1356		8	
PLAZAS A RECIBIR 2024	10	4	2,4,8	
TOTAL DE PLAZAS 2024	1370			

Se finalizó 2023 con un total de plazas de 1356 por el apoyo brindado por el Ministerio de Salud quien asignó los fondos para la contratación de más recursos, siendo más notorio el incremento de plazas de médicos Residentes, médicos generales y enfermeras. El Hospital ha adquirido un mayor rol de formación de profesionales de Especialistas en estos años.

Con la gestión de las nuevas autoridades hospitalarias y apoyo del Ministerio de Salud se ha logrado reforzar ciertas áreas críticas contratando por servicios profesionales para cubrir horas déficit de personal incapacitado, vacaciones de personal rotativo, los cuales se pretende mantener en el año 2024 pero sobre todo por la apertura de nuevos servicios de atención como Hemodiálisis, Pie Diabético Centro Oftalmológico, Ortopedia, Endoscopia y Cirugía Laparoscópica de Avanzada, Cuidados Paliativos, CIATOX, Cuidados Intensivos y Trasplante Renal, etc. Se ha logrado ampliar el servicio de lectura de ultrasonografía y de Tomografía Axial Computarizada a través de contratar

servicios profesionales, dado que estos recursos son escasos y está en ejecución ampliar y readecuar el servicio de Imagenología para instalar un nuevo equipo de Tomografía y Resonancia Magnética en 2024. El Hospital apoyado por el Ministerio de Salud está encaminado y proyectado ampliar la formación docente de más especialistas, por lo cual se ha gestionado la contratación de más residentes en diversas especialidades y subespecialidades, con el objeto de que haya más oferta de subespecialidades para cubrir déficit nacional.

IDENTIFICACION DE PROBLEMAS Y/O NECESIDADES:

PROBLEMAS DE DEMANDA (Sanitarios):

Transición de enfermedades crónico degenerativas, emergentes y agudas.
Persistencia y aumento de patología de pie diabético e Enfermedad Renal.
Aumento de traumas producto de accidentes y violencia.
Respuesta limitada de oferta de servicios de unidades de salud del primer nivel.
Dificultades de coordinación y comunicación entre niveles de atención de salud.
Aumento de la demanda de atención más compleja.

PROBLEMAS DE OFERTA

Déficit de recursos humanos en algunas áreas.
Presupuesto anual insuficiente para bienes y servicios, tal como insumos, equipo, mantenimiento.
Subregistro de información sistematizado de algunos procedimientos médicos.
Infraestructura insuficiente.
Deterioro de equipo estructural en servicios de Atención directa al paciente en los servicios de Hospitalización y en apoyo logístico, como red de tuberías de agua, etc.
Personal médico especialista concentrado en horario matutino.
Atención brindada a predominio por médicos residentes en formación.
Nuevos programas y actividades hospitalarias de salud implementadas con los mínimos recursos.

PLANTA FÍSICA-INFRAESTRUCTURA:

Existen áreas como emergencia, donde el espacio físico se vuelve insuficiente a ciertas horas de mayor demanda para los pacientes, acompañantes y para observar a los pacientes; y en año 2022 se ejecutó un proyecto de ampliación del área de Emergencia que cuenta con camas de Observación para Medicina y

Cirugía, pero se ha utilizado temporalmente para partos en 2023. Se han ejecutado proyectos de infraestructura que funcionarían en año 2024; tales como servicio de atención para pie diabético, una unidad de cuidados intensivos, un servicio de hemodiálisis, Centro Oftalmológico.

EQUIPAMIENTO

Aun se siguen usando algunos equipos médicos y de servicios de apoyo radiológicos y logísticos administrativos que ya cumplieron su vida útil y se invierte más en reparaciones de mantenimiento correctivo por el uso continuo y al tener un deterioro evita la continuidad de los servicios y a la larga ocasiona mayores gastos; para apoyar servicios de tipo logístico administrativo o servicios de apoyo diagnóstico; así como es necesario sustituir equipo industrial por su deterioro y obsolescencia.

MEDICAMENTOS E INSUMOS MEDICOS.

MEDICAMENTOS:

Actualmente, durante el año 2023, el listado institucional de medicamentos (LIME) del Hospital Nacional Dr. Juan José Fernández, Zacamil está conformado por 300 medicamentos, el abastecimiento hasta la semana 45 ha sido en promedio 97.43%. Para el año 2024, conforme a la apertura de nuevas especialidades y nueva oferta de servicios, como Unidad de cuidados intensivos, Dermatología, Nefrología, Oncología, entre otras, el listado institucional se ha programado con 402 medicamentos, es decir, un aumento del 25.3% con respecto a la cantidad de medicamentos del año 2023.

Los medicamentos desabastecidos para la semana 45 son únicamente:

Lidocaína Clorhidrato 2% sin preservantes, Etonogestrel Implante Subdérmico
Medroxiprogesterona Acetato (104-150) mg Suspensión Parenteral, Cold cream
(Crema Fría) Semisólido Tópico.

INSUMOS MEDICOS:

En la actualidad hasta Octubre 2023 el cuadro básico está compuesto por 475 insumos, incluyendo los nuevos insumos sugeridos por las áreas de nefrología, oftalmología, hemodiálisis pie diabético, unidad de cuidados intensivos, dermatología, en comparación del año 2022 que eran 307.

En promedio el abastecimiento a la fecha es del 84.14% en comparación del año 2022 que fue de 87.3%.

Esto sirve como base para la programación y adquisición anual, el cual en los últimos años se ha alcanzado mayores porcentajes de abastecimiento ya que se prioriza y establecen las compras de una manera más racional y óptima. Se coordina con otros hospitales para realizar transferencias de medicamentos e insumos medico quirúrgicos.

INTEGRACION DOCENTE-ASISTENCIAL y ALIANZAS ESTRATEGICAS:

Una de las fortalezas de la institución es contar con coordinaciones y vínculos de formación y docencia para estudiantes de medicina y carreras paramédicas (enfermería, nutrición, fisioterapia, laboratorio clínico y radiología,) a través de convenios firmados con Universidades.

El Ministerio de Salud ha retomado una mayor conducción del proceso de enseñanza y no ser únicamente responsabilidad de las Universidades, por lo cual ha delegado en el Hospital que se abran nueva formación de especialistas desde el año 2022 en Cirugía Avanzada, Ortopedia, oftalmología, pediatría, anestesiología, urología, coloproctología, Cuidados Paliativos, Dermatología, etc.

Enfermería cuenta con un plan de docencia y las áreas técnicas y de apoyo son centros de práctica técnica profesional de las instituciones con quienes hay convenios.

ANALISIS FODA

FORTALEZAS

1. Equipo biomédico con tecnología de vanguardia.
2. Oferta de servicios de atención incrementada.
3. Personal capacitado, y con experiencia.
4. Mejoras de infraestructura en áreas médicas y servicios de apoyo directas.
5. Sistema confiable de inventario en almacenes.
6. Implementación total del sistema PAC-Imágenes radiológicas visualizadas en todos los servicios médicos.
7. Digitalización de los sistemas de información a través de la implementación del sistema SIS.
8. Hospital Escuela e incremento de subespecialidades
Incremento de Residencias Medicas en todas las especialidades.
9. Comités de apoyo institucionales activos.
10. Ubicación geográfica accesible
11. Convenio con Bienestar Magisterial.
12. Autorización del permiso de funcionamiento ambiental por parte del ministerio del medio ambiente.
13. Ejecución y seguimiento de Ley Nacer con cariño.
14. Apoyo presupuestario para apertura de nuevos servicios y para funcionamiento normal.
15. Cobertura de 24 horas en la Unidad de Emergencia.
16. Centros de Referencia a Nivel Nacional en las especialidades de Oftalmología, Dermatología, Radioterapia, Endoscopias.
17. Contar con Unidad de Cuidados Intensivos y trasplante renal.

DEBILIDADES

1. Tiempos de espera prolongados para primera consulta externa en ciertas especialidades y subespecialidades
2. Falta de espacios físicos de oficinas administrativas sala de reuniones, salas de espera, baños y parqueo ante las modificaciones en la infraestructura.
3. Presupuesto insuficiente para inversión en infraestructura, equipo Hospitalario, equipo tecnológico y mobiliario para oficinas, vehículos, ambulancias, y almacenes.
4. Déficit de recurso humano en algunas áreas médicas, enfermería, técnicos, administrativas, servicios de apoyo y logístico.
5. Algunos servicios de hospitalización limitados en su capacidad instalada.
6. Unidad de Emergencia medico quirúrgica con infraestructura limitada.
7. Déficit de recursos médico-especialista para los turnos en fines de semana, nocturnos y días festivos.
8. Déficit de recursos médicos y de enfermería en servicios hospitalarios para supervisión en horas no hábiles.
9. Morgue con capacidad insuficiente en espacio y equipo.
10. Falta de señalización y puntos de información
11. Falta de un programa de mantenimiento preventivo y reposición de equipo médico.
12. Falta de espacio físico para educación y desarrollo de educación continua.
13. Deficiente cobertura de video vigilancia de todo el hospital.
14. Alteración en la Salud e Higiene ocupacional por falta de ventilación y refracción solar por nuevas construcciones.
15. Insuficiente espacio para almacenamiento de expedientes de años anteriores.
16. Insuficiente áreas de Almacenes que no reúnen condiciones de Buenas Prácticas de Almacenaje.
17. Déficit de servicio de ambulancias para traslado de pacientes.
18. Limitada capacidad de servidor de red para el funcionamiento efectivo del sistema SIS.
19. Subestaciones eléctricas insuficientes.
20. Dificultades en la implementación del sistema de referencia y retorno en SIS
21. Déficit de equipo y mobiliario ante la creciente demanda; autoclave, lavadoras, secadoras etc.

AMENAZAS

1. Limitado número de proveedores de equipo especializado (equipos, reactivos e insumos médico-quirúrgicos) que ofertan a entidades gubernamentales.
2. Emergencias sanitarias por epidemias o desastres naturales que limitan actividades habituales.
3. Ubicación en zona de riesgo de desastres naturales.
4. Presupuesto para el rubro de salud limitado.
5. Dependencia de proveedores (respuesta del fabricante-largos tiempos de respuesta para la resolución y reparación de equipo. Ej.: equipo médico del fabricante).
6. Falta de interoperabilidad de los sistemas informáticos

OPORTUNIDADES

Alianzas estratégicas con universidades y con otras instituciones nacionales e internacionales.

Contratación de servicios de mantenimiento preventivo y correctivo.

Climatización de todas las áreas con enfoque de eficiencia energética.

Aumento de competencias del personal para el manejo de equipo en áreas especializadas

Designación de nuevos hospitales escuela para desconcentrar la formación y la especialización.

Absorción contractual de especialistas formados en el HNZ.

Política de Hospital Seguro y Ley Nacer con Cariño para un Parto Respetado y un cuidado cariñoso y sensible para el Recién Nacido.

Incrementar vigilancia en los alrededores del Hospital.

Identificación y Priorización de Problemas
Plan Operativo 2024-Hospital Nacional Zacamil

No.	Identificación de problemas priorizados	Causas de problemas priorizados	Actividades para atacar causas del problema priorizado
1	Deficiencias en la gestión por procesos en la atención medica hospitalaria.	Deficiente seguimiento de los responsables en la aplicación de los procesos y procedimientos de emergencia, quirúrgicos seguros y hospitalización.	Monitoreo de los responsables de los procesos y procedimientos de atención en emergencia, quirúrgicos seguros y hospitalización.
2	Plantilla médica, enfermería y personal de apoyo reducidos en diferentes servicios.	Falta de nuevas plazas y recursos financieros y oportunidad de absorción de recursos formados.	Gestión de contratación de nuevos recursos especialistas, enfermería y personal de apoyo.
3	Tiempo de espera prolongada para primera consulta externa.	Incremento de la demanda de Consulta Externa y del número de pacientes con enfermedades crónicas.	Reordenamiento de los consultorios y de la programación de Citas para Consulta Externa según las nuevas demandas y capacidad instalada.
4	Limitada disponibilidad de quirófanos.	Aumento de demanda de cirugía de emergencia y electivas por falta de respuesta de otros centros.	Habilitación de quirófano ambulatorio y otros espacios quirúrgicos. Aumento de número de cirugías ambulatorias.

MINISTERIO DE SALUD
DIRECCIÓN NACIONAL DE HOSPITALES
MATRIZ DE PROGRAMACIÓN DE ACTIVIDADES DE GESTIÓN-2024
HOSPITAL NACIONAL ZACAMIL "DR. JUAN JOSE FERNANDEZ"

Objetivos / actividades	Indicadores	Meta Anual	Responsable	Trimestre 1			Trimestre 2			Trimestre 3			Trimestre 4			Supuestos Externos
				Prog	Real	%	Prog	Real	%	Prog	Real	%	Prog	Real	%	
Objetivo: Participar en el fortalecimiento de las redes integrales e integradas de salud																
Mejorar la implementación de Sistema Referencia, retorno e Interconsulta (RRI) en áreas de Emergencia, Consulta Externa y servicios hospitalarios.	% de referencias y retornos registrados a través del SIS.	60%	Comité referencia retorno												Registro y procesamiento oportuno de datos para el seguimiento y toma de decisiones de jefes de servicios.	
Sistematizar y monitorear la información de triage.	Número de pacientes evaluados y derivados según clasificación de triage	1	Jefe de Emergencia												Registro y procesamiento oportuno de datos al cubrir todos los horarios de emergencia con el personal necesario.	
Objetivo: Mejoramiento de infraestructura hospitalaria para asegurar la entrega continua y complementaria de servicios de salud.																
Ampliación y readecuación de Ortopedia.	Proyecto de Diseño	1	UGPI MINSAL y equipo designado HNZ												Se cuenta con el proyecto finalizado y entregado de la remodelación y ampliación del servicio de Ortopedia.	

Diseño de proyecto de Fisioterapia, auditorium	Proyecto de Diseño	1	UGPI MINSAL y equipo designado HNZ													Se cuenta con el proyecto finalizado y entregado de la nueva infraestructura de auditorium y de fisioterapia.
Readecuación de área de farmacia.	Proyecto de Diseño	1	UGPI MINSAL y equipo designado HNZ													Se cuenta con el proyecto finalizado y entregado de la readecuación de área de farmacia.
Readecuación de área de Radiología con equipamiento de TAC, RM.	Proyecto de Diseño	1	UGPI MINSAL y equipo designado HNZ													Se cuenta con el proyecto finalizado y entregado de la remodelación y ampliación de infraestructura de Radiología.
Proyecto de Readecuación y ampliación del servicio de Pediatría y Neonatología.	Carpeta Técnica de proyecto	1	UGPI MINSAL													Se cuenta con el proyecto finalizado y entregado de la remodelación y ampliación de infraestructura de Neonatología.
Desarrollo de programa Diálisis peritoneal Automatizada.	Registros de atenciones brindadas.	1	División de Programas Especializados y Coordinador Servicio Designado.													Se cuenta con personal especializado en el Programa de Diálisis Peritoneal Automatizada ejecutándose.

Proyecto de Remodelación, equipamiento de un Servicio de Trasplante Renal.	Carpeta Técnica de proyecto	1	UGPPI MINSAL													Se cuenta con el proyecto finalizado y entregado de la nueva infraestructura de Programa de Trasplante Renal.
Puesta en marcha de programa de Trasplante Renal.	Registros de atenciones brindadas.	1	División de Programas Especializados y Coordinador Servicio Designado.													Se cuenta con el proyecto finalizado y entregado de la nueva infraestructura de Programa de Trasplante Renal.
Puesta en marcha de proyecto de ampliación de Emergencia.	Proyecto infraestructura finalizado	1	UGEPH HNZ y equipo de especialistas designados													Se cuenta con el proyecto finalizado y entregado de la ampliación de emergencia.
Puesta en marcha del nuevo Centro Quirúrgico.	Proyecto de infraestructura finalizado	1	UGPI MINSAL Equipo de especialistas designados de HNZ													Se cuenta con todos los recursos médicos, anestesiólogos y enfermeras necesarios para implementación..

Puesta en marcha de área de internación de Unidad de Cuidados Intensivos.	Registros de atenciones brindadas.	1	UGPI MINSAL equipo de especialistas designados de HNZ. Jefe de Unidad de Cuidados Intensivos.													Se cuenta con todos los recursos necesarios para implementación..
Ampliación de infraestructura y equipamiento con TAC de Centro de Radioterapia	No. De procedimientos	1	UGPI MINSAL equipo de especialistas designados de HNZ. Jefe de Centro Nacional de Radioterapia													Se cuenta con el proyecto finalizado y entregado de la ampliación de la infraestructura, equipamiento y recursos necesarios para implementación.
Objetivo: Fortalecidos los programas de salud de interés público.																
Fortalecer acciones de continuidad del programa de Salud y seguridad ocupacional.			Comité de Salud y Seguridad Ocupacional,													Se cuenta con personal, equipo y apoyo logístico para la salud y seguridad ocupacional.
Fortalecer acciones de continuidad para programa de seguridad y vigilancia de Hospital Seguro.	Documento	1	División Administrativa, Mantenimiento, Servicios Generales.													. Se cuenta con personal, equipo y apoyo logístico para la seguridad y vigilancia de un Hospital seguro.

Actualizar un Programa de Mantenimiento preventivo y correctivo del Hospital. (Existe solo de Gestión Ambiental e Informática y Biomédica)	Documento de programa de mantenimiento.	1	División Administrativa y Depto. Mantenimiento													Participación efectiva de personal de mantenimiento.
Objetivo: Implementado un sistema de gestión de calidad, con enfoque en procesos con orientación para resultados.																
Implementación de los procesos en cada área.	# de procesos y procedimientos implementados por área	4														Existe colaboración y apoyo de jefaturas de departamentos y servicios.
Monitoreo, control y seguimiento de los procesos en las áreas implementadas a través de un equipo.	# de monitoreo	2	Jefe División Médica y Jefes de servicio evaluadores de aplicación de procesos.													Existe colaboración y apoyo de jefaturas de departamentos y servicios.
Objetivo: Mejorar la salud del binomio madre hijo en el contexto de la ley Nacer con Cariño para un parto respetado y un cuidado cariñoso y sensible para el Recién Nacido.																
Monitoreo de cumplimiento del protocolo de asistencia en todas las áreas para un parto respetado y un cuidado cariñoso y sensible para el Recién Nacido.	# de monitoreos	6	Comité de implementación de Ley Nacer con Cariño.													Se cuenta con personal especializado, sensibilizado y comprometido con la calidad de atención del Recién Nacido en el marco de la Ley Nacer con Cariño y Crecer

																Juntos.
Implementación de educación continua al personal de salud y orientación y comunicación a la mujer embarazada y su familia.	# de charlas	1	Comité de implementación de Ley Nacer con Cariño.													Se cuenta con personal especializado capacitado, sensibilizado y comprometido con la calidad de atención del Recién Nacido en el marco de la Ley Nacer con Cariño y Crecer Juntos.
Habilitar segundo quirófano de emergencia de sala Nacer con Cariño.	Proyecto en ejecución	1														Se cuenta con el apoyo del MINSAL en fortalecer y apoyar con los recursos necesarios.
Desarrollo y cumplimiento de acciones de Programa de Educación Prenatal		1														Se cuenta con el apoyo del MINSAL en fortalecer y apoyar con los recursos necesarios de Licenciatura en Salud Materno Infantil y enfermeras.

Ampliación y equipamiento de Unidad de Trabajo de parto respetado, (UTPR) y sala de nacimiento.	Proyecto en ejecución	1																Se cuenta con el apoyo del MINSAL en fortalecer la infraestructura de esta área.
---	-----------------------	---	--	--	--	--	--	--	--	--	--	--	--	--	--	--	--	--

OBJETIVO: Fortalecida la vigilancia de la salud ambiental a fin de contribuir a la protección de la salud de la población.

Manejo adecuado de los desechos sólidos comunes y bioinfecciosos hospitalarios	Kilogramos de desechos generados y tratados	12	Jefe de Servicios Generales															Se cuenta con información de los estándares de calidad de Desechos bioinfecciosos y Sólidos.
--	---	----	-----------------------------	--	--	--	--	--	--	--	--	--	--	--	--	--	--	--

Recuperación de desechos sólidos comunes con potencial reciclaje.	Libras reportadas	12	Jefe de servicios y Unidad Ambiental															Se cuenta con información de los estándares de calidad de Desechos bioinfecciosos y Sólidos.
---	-------------------	----	--------------------------------------	--	--	--	--	--	--	--	--	--	--	--	--	--	--	--

Objetivo: Implementada la Transformación Digital Fortalecer las Tecnologías de Información y Comunicación en Salud

Continuar gestión de proyecto de mantenimiento y renovación de equipo informático para fortalecer la implementación SIS y actualizar la infraestructura de red.	Documento de proyecto sistematizado de necesidades.	1	UTIC HNZ-UTIC MINSAL															Se cuenta con el apoyo del MINSAL en fortalecer la infraestructura de red informática.
---	---	---	----------------------	--	--	--	--	--	--	--	--	--	--	--	--	--	--	--



MINISTERIO DE SALUD

MATRIZ DE VALORACIÓN DE RIESGOS POA HOSPITALES 2024

1. Proceso	2. Riesgos	3. Probabilidad de ocurrencia del riesgo F (Baja=1; Media=2 y Alta=3)	4. Magnitud del impacto del riesgo I (Leve=1; Moderado=2 y Severo=3)	5. Exposición al riesgo (F x I) Categoría	6. Acciones para control de riesgos	7. Responsables
Consulta Externa	Prolongación de tiempos de espera de cita de primera vez de consulta externa de ciertas especialidades de Cirugía	3	3	9	Selección de pacientes de primera vez según criterios de gravedad, depuración y derivación de pacientes subsecuentes al primer nivel. Contratación de médicos especialistas para consulta externa.	Jefe Departamento de Consulta Externa, División Médica y jefaturas médicas.
Egresos	Retraso en el proceso de egresos de servicios hospitalarios.	3	3	9	Supervisión directa de staff en servicios de hospitalización. Monitoreo de acciones de alta temprana. Ampliar horario de visita familiar para agilizar altas.	Jefes de Servicio de Hospitalización, Enfermería Trabajo Social y UOC.
Cirugías	Tiempos de espera quirúrgicos prolongados por la limitada disponibilidad de quirófanos.	3	3	9	Habilitación de quirófanos al finalizarse proyecto de remodelación. Programación de Centro Quirúrgico según prioridad. Aumentar dotación de recursos de enfermería, anestesia.	Jefe de División de Programas Especializados Jefe de División de Enfermería Jefe de Cirugía, Sala de Operaciones
Emergencia	Limitada capacidad instalada por insuficiente dotación de recursos médicos especialistas, enfermeras e infraestructura.	3	3	9	Emergencia con la óptima dotación de recursos humanos y utilización de infraestructura	Dirección Jefe de Emergencia



Sistema de Programación, Monitoreo y Evaluación de Actividades Hospitalarias

Reporte: Monitoreo Consulta Externa

Periodo: Desde: Enero/2024 Hasta: Diciembre/2024

Tipo de Establecimiento: Hospital

Categoría Hospital: Hospital Departamental - Nivel 2

Establecimiento: Hospital Nacional Mejicanos SS (Zacamil) "Dr. Juan José Fernández"

Fecha y Hora de impresión: 23/11/2023 15:14:00

Actividades	Enero	Febrero	Marzo	Abril	Mayo	Junio	Julio	Agosto	Septiembre	Octubre	Noviembre	Diciembre	Total
	Prog.	Prog.	Prog.	Prog.	Prog.	Prog.	Prog.	Prog.	Prog.	Prog.	Prog.	Prog.	Prog.
Servicios Finales													
Consulta Externa Médica													
General													
Medicina General	625	625	625	625	625	625	625	625	625	625	625	625	7,500
Especialidades													
Especialidades Básicas													
Medicina Interna	761	761	761	761	761	761	761	761	761	761	761	768	9,139
Cirugía General	190	190	190	190	190	190	190	190	190	190	190	195	2,285
Pediatría General	217	217	217	217	217	217	217	217	217	217	217	224	2,611
Ginecología	244	244	244	244	244	244	244	244	244	244	244	254	2,938
Obstetricia	122	122	122	122	122	122	122	122	122	122	122	127	1,469
Sub especialidades													
Sub Especialidades de Medicina Interna													
Cardiología	190	190	190	190	190	190	190	190	190	190	190	195	2,285
Dermatología	1,414	1,414	1,414	1,414	1,414	1,414	1,414	1,414	1,414	1,414	1,414	1,419	16,973

Endocrinología	795	795	795	795	795	795	795	795	795	795	795	802	9,547
Gastroenterología	108	108	108	108	108	108	108	108	108	108	108	118	1,306
Nefrología	81	81	81	81	81	81	81	81	81	81	81	88	979
Neumología	163	163	163	163	163	163	163	163	163	163	163	165	1,958
Neurología	81	81	81	81	81	81	81	81	81	81	81	88	979
Oncología	108	108	108	108	108	108	108	108	108	108	108	118	1,306
Reumatología	163	163	163	163	163	163	163	163	163	163	163	165	1,958
Sub Especialidades de Cirugía													
Anestesiología / Algología	136	136	136	136	136	136	136	136	136	136	136	136	1,632
Cirugía Plástica	81	81	81	81	81	81	81	81	81	81	81	88	979
Maxilofacial	244	244	244	244	244	244	244	244	244	244	244	254	2,938
Neurocirugía	176	176	176	176	176	176	176	176	176	176	176	186	2,122
Oftalmología	2,325	2,325	2,325	2,325	2,325	2,325	2,325	2,325	2,325	2,325	2,325	2,332	27,907
Cirugía Oncológica	136	136	136	136	136	136	136	136	136	136	136	136	1,632
Ortopedia	340	340	340	340	340	340	340	340	340	340	340	340	4,080
Otorrinolaringología	299	299	299	299	299	299	299	299	299	299	299	301	3,590
Proctología	190	190	190	190	190	190	190	190	190	190	190	195	2,285
Urología	244	244	244	244	244	244	244	244	244	244	244	254	2,938
Vascular	217	217	217	217	217	217	217	217	217	217	217	224	2,611
Sub Especialidades de Pediatría													
Cirugía Pediátrica	190	190	190	190	190	190	190	190	190	190	190	195	2,285
Neonatología	54	54	54	54	54	54	54	54	54	54	54	59	653
Emergencias													
De Medicina Interna													
Medicina Interna	1,333	1,333	1,333	1,333	1,333	1,333	1,333	1,333	1,333	1,333	1,333	1,337	16,000
De Cirugía													
Cirugía General	1,583	1,583	1,583	1,583	1,583	1,583	1,583	1,583	1,583	1,583	1,583	1,587	19,000
Ortopedia	58	58	58	58	58	58	58	58	58	58	58	62	700
De Pediatría													

Cirugía Mayor													
Electivas para Hospitalización	225	225	225	225	225	225	225	225	225	225	225	235	2,710
Electivas Ambulatorias	96	96	96	96	96	96	96	96	96	96	96	106	1,162
De Emergencia para Hospitalización	150	150	150	150	150	150	150	150	150	150	150	150	1,800
De Emergencia Ambulatoria	208	208	208	208	208	208	208	208	208	208	208	212	2,500
Medicina Critica													
Unidad de Cuidados Intensivos e Intermedios													
Admisiones	25	25	25	25	25	25	25	25	25	25	25	25	300
Transferencias	18	18	18	18	18	18	18	18	18	18	18	27	225



Sistema de Programación, Monitoreo y Evaluación de Actividades Hospitalarias

Reporte: Monitoreo Servicios Intermedios - Diagnóstico, Tratamiento y Rehabilitación

Periodo: Desde: Enero/2024 Hasta: Diciembre/2024

Tipo de Establecimiento: Hospital

Categoría Hospital: Hospital Departamental - Nivel 2

Establecimiento: Hospital Nacional Mejicanos SS (Zacamil) "Dr. Juan José Fernández"

Fecha y Hora de impresión: 23/11/2023 15:19:14

Actividades	Enero	Febrero	Marzo	Abril	Mayo	Junio	Julio	Agosto	Septiembre	Octubre	Noviembre	Diciembre	Total
	Prog.	Prog.	Prog.	Prog.	Prog.	Prog.	Prog.	Prog.	Prog.	Prog.	Prog.	Prog.	Prog.
Servicios Intermedios													
Diagnostico													
Imagenología													
Fluoroscopias	25	25	25	25	25	25	25	25	25	25	25	25	300
Radiografías	5,000	5,000	5,000	5,000	5,000	5,000	5,000	5,000	5,000	5,000	5,000	5,000	60,000
Ultrasonografías	500	500	500	500	500	500	500	500	500	500	500	500	6,000
Tomografía Axial Computarizada	333	333	333	333	333	333	333	333	333	333	333	337	4,000
Anatomía Patológica													
Citologías Cérvico Vaginales Leídas	37	37	37	37	37	37	37	37	37	37	37	43	450
Biopsias Cuello Uterino	25	25	25	25	25	25	25	25	25	25	25	25	300
Biopsias Mama	1	1	1	1	1	1	1	1	1	1	1	9	20
Biopsias Otras partes del cuerpo	500	500	500	500	500	500	500	500	500	500	500	500	6,000
Otros Procedimientos Diagnósticos													
Colposcopias	25	25	25	25	25	25	25	25	25	25	25	25	300
Ecocardiogramas	33	33	33	33	33	33	33	33	33	33	33	37	400
Electrocardiogramas	416	416	416	416	416	416	416	416	416	416	416	424	5,000



Sistema de Programación, Monitoreo y Evaluación de Actividades Hospitalarias

Reporte: Monitoreo Servicios Generales

Periodo: Desde: Enero/2024 Hasta: Diciembre/2024

Tipo de Establecimiento: Hospital

Categoría Hospital: Hospital Departamental - Nivel 2

Establecimiento: Hospital Nacional Mejicanos SS (Zacamil) "Dr. Juan José Fernández"

Fecha y Hora de impresión: 23/11/2023 15:24:23

Actividades	Enero	Febrero	Marzo	Abril	Mayo	Junio	Julio	Agosto	Septiembre	Octubre	Noviembre	Diciembre	Total
	Prog.	Prog.	Prog.	Prog.	Prog.	Prog.	Prog.	Prog.	Prog.	Prog.	Prog.	Prog.	Prog.
Servicios Generales													
Alimentación y Dietas													
Hospitalización													
Medicina	603	603	603	603	603	603	603	603	603	603	603	612	7,245
Cirugía	1,551	1,551	1,551	1,551	1,551	1,551	1,551	1,551	1,551	1,551	1,551	1,551	18,612
Ginecología	53	53	53	53	53	53	53	53	53	53	53	64	647
Obstetricia	632	632	632	632	632	632	632	632	632	632	632	635	7,587
Pediatría	823	823	823	823	823	823	823	823	823	823	823	827	9,880
Neonatología	0	0	0	0	0	0	0	0	0	0	0	0	0
Psiquiatría	0	0	0	0	0	0	0	0	0	0	0	0	0
Otros (Convenios)	1,751	1,751	1,751	1,751	1,751	1,751	1,751	1,751	1,751	1,751	1,751	1,755	21,016
Lavandería													
Hospitalización													
Medicina	9,444	9,444	9,444	9,444	9,444	9,444	9,444	9,444	9,444	9,444	9,444	9,453	113,337
Cirugía	22,584	22,584	22,584	22,584	22,584	22,584	22,584	22,584	22,584	22,584	22,584	22,589	271,013
Ginecología	1,334	1,334	1,334	1,334	1,334	1,334	1,334	1,334	1,334	1,334	1,334	1,344	16,018
Obstetricia	19,925	19,925	19,925	19,925	19,925	19,925	19,925	19,925	19,925	19,925	19,925	19,932	239,107

Sistema de Programación, Monitoreo y Evaluación de Actividades Hospitalarias
Reporte: Indicadores de Gestión
Año: 2024
Hospital: Hospital Nacional Mejicanos SS (Zacamil) "Dr. Juan José Fernández"
Fecha y Hora de impresión: 23/11/2023 15:26:30

Indicadores de Gestión	Meta Programada
Indicadores de Gestión de Actividades Hospitalarias	
Tiempo promedio de espera para consulta de medicina especializada (días)	
Medicina Interna	60
Cirugía	60
Ginecología	60
Obstetricia	30
Pediatría	30
Psiquiatría	0
Cirugía electiva	
Porcentaje de Cirugías electivas canceladas	18
Tiempo promedio de espera para cirugía electiva (Días)	60
Porcentaje de cesáreas	
Porcentaje de Cesáreas	35
Porcentaje de infecciones nosocomiales	
Porcentaje infecciones intrahospitalarias	2
Pacientes recibidos de otras instituciones	
Número total de pacientes recibidos para atención de Consulta Médica Especializada	0
Número total de pacientes recibidos para la atención del Parto	0
Número total de pacientes recibidos para Hospitalización No Quirúrgica	0
Número total de pacientes recibidos para la realización de procedimientos quirúrgicos	0
Número total de pacientes recibidos de otras Instituciones	16,071
Pacientes referidos a otras instituciones	
Número total de pacientes referidos para atención de Consulta Médica Especializada	0
Número total de pacientes referidos para la atención del Parto a niveles superiores	0
Número total de pacientes referidos para Hospitalización No Quirúrgica	0
Número total de pacientes referidos para la realización de procedimientos quirúrgicos	0
Número total de pacientes referidos a otras Instituciones	3,189
Nivel de Abastecimiento de Medicamentos (%)	
Nivel de Abastecimiento de Medicamentos (%)	90



MINISTERIO
DE SALUD

MINISTERIO DE SALUD
Plan Operativo Anual
Año 2024

Medidas a adoptar

Hospital: Hospital Nacional Zacamil "Dr. Juan José Fernández"

Período evaluado: 2023

Resultado esperado (según formulario Programación anual y Seguimiento)	Factor o situación que impidió la realización de la meta	Medidas a adoptar	Antes de (qué fecha)	Responsable
Facilitar el acceso a hospitalización en medicina interna con énfasis en enfermedades crónicas no transmisibles priorizadas.	Remodelación y mejoras en infraestructura física del servicio impidió egresos hospitalarios en el servicio de Medicina Interna.	Continuar Implementando procesos y procedimientos de ingresos a hospitalización al servicio.	2024	MINSAL, Dirección, División Médica y Jefes de Departamentos.
Disminuir tiempos prolongados de ciertas especialidades para consulta de primera vez	Aumento de la demanda de consulta a subespecialidades y numero de subespecialistas afectan la gestión	Promover la absorción y contratación de subespecialistas formados por la institución.	2024	Jefe Departamento Consulta Externa. División Médica, Dirección.

Firma (responsable de la Dependencia)

Fecha de elaboración