

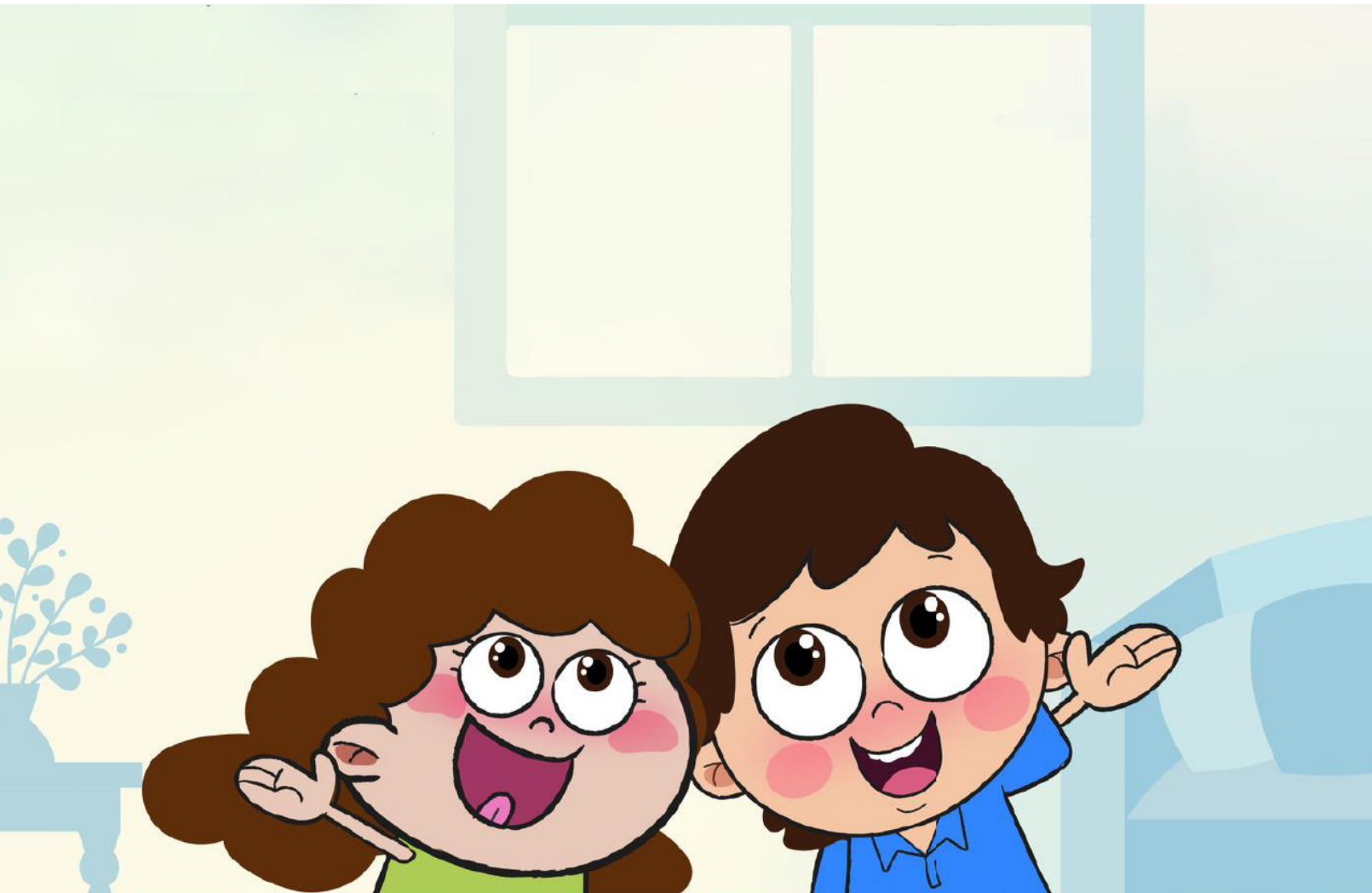


Instituto
crecer
Juntos

Informe de monitoreo y seguimiento al II trimestre

Plan Operativo Anual

Año 2024



Abril a junio 2024

Unidad de Planificación y Desarrollo Institucional



I. Introducción

El presente informe expone los avances realizados por parte de las unidades organizativas para la consecución de los productos programados para el Segundo Trimestre del Plan Operativo Anual -POA- año 2024 (Período abril a junio).

II. Alcance.

El alcance del contenido del informe comprende al reporte de datos presentado por 28 Unidades Organizativas que formularon su POA 2024, en el período correspondiente, por estar conformadas con el personal mínimo necesario para su operación.

Asimismo, es importante denotar que para el presente informe se monitorearán el avance en la consecución de 161 de 190 productos que fueron programados por las Unidades Organizativas para el Segundo trimestre del año 2024.

III. Metodología de monitoreo de avance trimestral

Para el monitoreo de avance de las Unidades Organizativas en la consecución de las metas establecidas en el Plan Operativo Anual, se aplicarán las siguientes categorías de valoración:

Categoría	Rango de cumplimiento	Color
Satisfactorio	$80\% \leq X \leq 100\%$	Verde
Parcialmente satisfactorio	$60\% \leq X \leq 79\%$	Amarillo
No satisfactorio	$X \leq 59\%$	Naranja

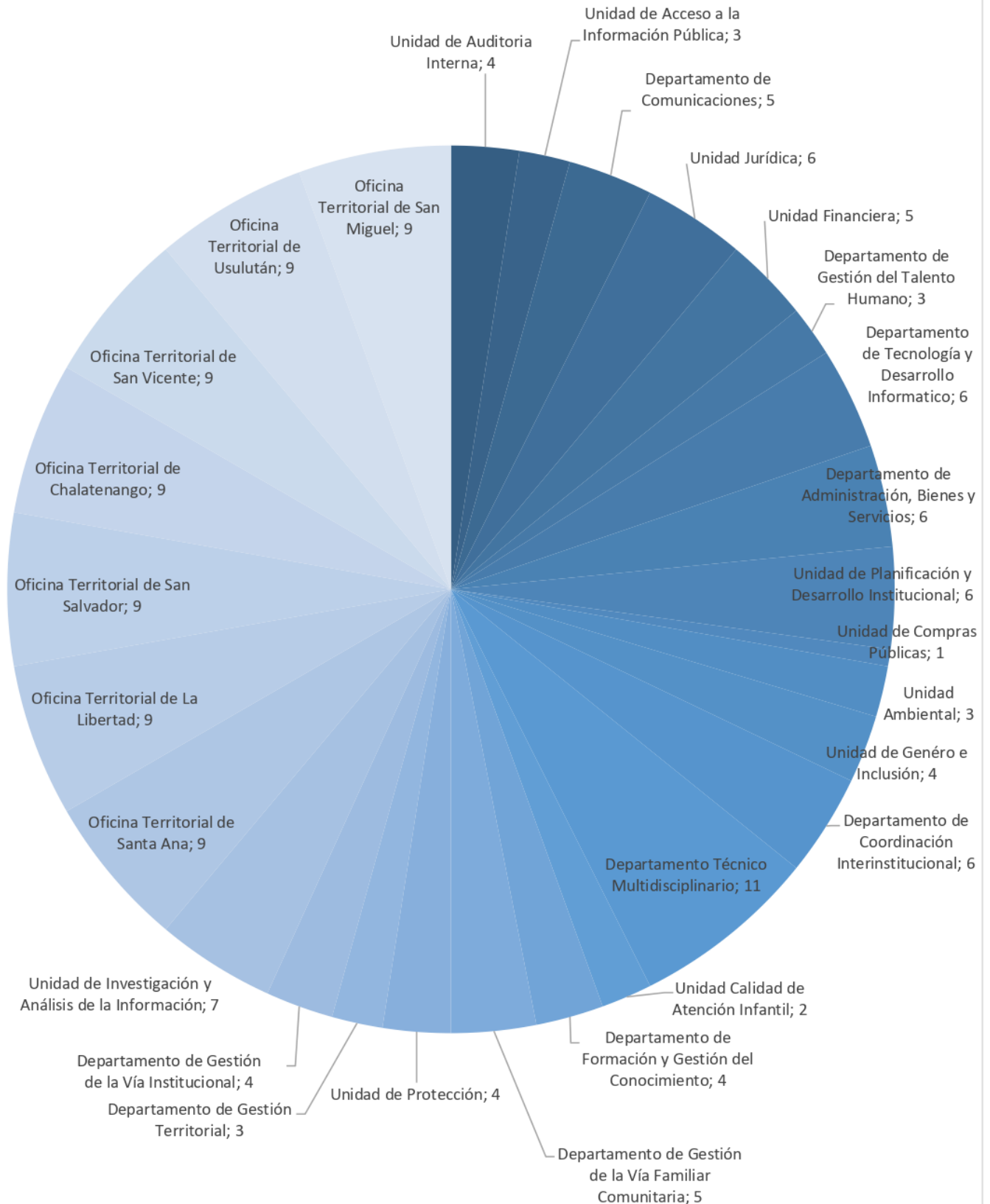
Asimismo, en el proceso de análisis, se utilizarán los datos contenidos en los informes de monitoreo trimestral presentados por cada Unidad Organizativa del Instituto Crecer Juntos.

IV. Datos del Plan Operativo Anual para monitorear en el período abril a junio 2024 (II Trimestre).





Cantidad de Productos programados por Unidad Organizativa en el II trimestre



V. Monitoreo de cumplimiento de los resultados del Instituto Crecer Juntos para el año 2024.

No de Resultado	Resultado	Datos de avance promedio	
		II Trimestre	Avance anual acumulado
1	Implementación del Modelo de Atención Integral a la Primera Infancia	96%	50%
2	Atención directa de niñas y niños a través de modalidades de atención a Primera Infancia priorizadas	99%	52%
3	Fortalecimiento de la plataforma institucional	96%	49%
Porcentaje promedio institucional:		97%	50%

VI. Monitoreo de cumplimiento de los productos programados por las Unidades Organizativas del Instituto Crecer Juntos

No	Unidad Organizativa	Datos de avance promedio en la consecución de los productos programados	
		II Trimestre	Avance anual acumulado
1	Unidad de Auditoría Interna	100%	38%
2	Unidad de Acceso a la Información Pública	100%	44%
3	Departamento de Comunicaciones	100%	56%
4	Unidad Jurídica	100%	50%
5	Unidad Financiera	100%	56%
6	Departamento de Gestión del Talento Humano	100%	42%
7	Departamento de Tecnología y Desarrollo Informático	100%	44%
8	Departamento de Administración, Bienes y Servicios	83%	41%
9	Unidad de Planificación y Desarrollo Institucional	100%	61%
10	Unidad de Compras Públicas	53%	75%
11	Unidad Ambiental	89%	58%
12	Unidad de Género e Inclusión	75%	63%
13	Departamento de Coordinación Interinstitucional	100%	62%
14	Departamento Técnico Multidisciplinario	97%	53%
15	Unidad de Calidad de Atención Infantil	100%	44%
16	Departamento de Formación y Gestión del Conocimiento	50%	25%
17	Departamento de Gestión de la Vía Familiar Comunitaria	100%	39%
18	Unidad de Protección	100%	42%
19	Departamento de Gestión Territorial	100%	50%
20	Departamento de Gestión de la Vía Institucional	100%	57%
21	Unidad de Investigación y Análisis de la Información	100%	59%
22	Oficina Territorial de Santa Ana	100%	51%
23	Oficina Territorial de La Libertad	100%	52%
24	Oficina Territorial de San Salvador	100%	52%
25	Oficina Territorial de Chalatenango	100%	49%
26	Oficina Territorial de San Vicente	100%	51%
27	Oficina Territorial de Usulután	99%	50%
28	Oficina Territorial de San Miguel	98%	48%
Porcentaje promedio institucional:		97%	50%





VII. Monitoreo de cumplimiento de los productos programados por Alta Autoridad (Junta Directiva, Dirección Ejecutiva o Gerencias)

No	Junta Directiva -JD-	Datos de avance promedio en la consecución de los productos programados	
		II Trimestre	Avance anual acumulado
1	Unidad de Auditoría Interna	100%	38%
Porcentaje promedio de cumplimiento de JD:		100%	38%

No	Dirección Ejecutiva -DE-	Datos de avance promedio en la consecución de los productos programados	
		II Trimestre	Avance anual acumulado
1	Unidad de Acceso a la Información Pública	100%	44%
2	Departamento de Comunicaciones	100%	56%
3	Unidad Jurídica	100%	50%
4	Unidad Financiera	100%	56%
Porcentaje promedio de cumplimiento de DE:		100%	52%

No	Gerencia de Operaciones -GO-	Datos de avance promedio en la consecución de los productos programados	
		II Trimestre	Avance anual acumulado
1	Departamento de Gestión del Talento Humano	100%	42%
2	Departamento de Tecnología y Desarrollo Informático	100%	44%
3	Departamento de Administración, Bienes y Servicios	83%	41%
4	Unidad de Planificación y Desarrollo Institucional	100%	61%
5	Unidad de Compras Públicas	53%	75%
6	Unidad Ambiental	89%	58%
7	Unidad de Género e Inclusión	75%	63%
Porcentaje promedio de cumplimiento de GO:		90%	51%

No	Gerencia Técnica y de Atención a la Primera Infancia -GTAPI-	Datos de avance promedio en la consecución de los productos programados	
		II Trimestre	Avance anual acumulado
1	Departamento de Coordinación Interinstitucional	100%	62%
2	Departamento Técnico Multidisciplinario	97%	53%
3	Unidad de Calidad de la Atención Infantil	100%	44%
4	Departamento de Formación y Gestión del Conocimiento	50%	25%
5	Departamento de Gestión de la Vía Familiar Comunitaria	100%	39%
6	Unidad de Protección	100%	42%
7	Departamento de Gestión Territorial	100%	50%
8	Departamento de Gestión de la Vía Institucional	100%	57%
9	Unidad de Investigación y Análisis de la Información	100%	59%
10	Oficina Territorial de Santa Ana	100%	51%
11	Oficina Territorial de La Libertad	100%	52%
12	Oficina Territorial de San Salvador	100%	52%
13	Oficina Territorial de Chalatenango	100%	49%
14	Oficina Territorial de San Vicente	100%	51%
15	Oficina Territorial de Usulután	99%	50%
16	Oficina Territorial de San Miguel	98%	48%
Porcentaje promedio de cumplimiento de GTAPI:		98%	50%



VIII. Seguimiento a cumplimiento de resultados del Instituto Crecer Juntos

La Unidad de Planificación y Desarrollo Institucional, como parte de sus competencias, ha brindado el seguimiento respectivo al Plan Operativo Anual, el cual se detalla en el presente informe con base en el análisis de los datos obtenidos del monitoreo al segundo trimestre del POA 2024, de la siguiente manera:

- Con relación al resultado 1: Con un 96% de cumplimiento trimestral, se ha logrado avanzar en diferentes productos que permiten implementar el Modelo de Atención Integral de la Primera Infancia, tales como, elaboración de Directorio de posibles socios implementadores del MAIPI; Lineamientos Técnicos para la Acreditación de Programas de Desarrollo Infantil para la Primera Infancia; el cual implicó un trabajo coordinado con CONAPINA para su aplicación conjunta; Acercamiento de 600 niñas y niños a la oferta cultural y recreativa del país; Asistencia técnica a los 14 Equipos Gestores Crecer Juntos para el funcionamiento del modelo de gestión de la PCJ; 2 asistencias técnicas especializadas para la acreditación de programas de desarrollo infantil para la Primera Infancia; Desarrollo de 6 jornadas de difusión del MAIPI; Elaboración de Guía para la implementación y gestión de la modalidad complementaria: Bebeteca; Lineamientos técnicos para la adecuación y uso de espacios públicos para la Primera Infancia; Asistencia técnica para la implementación del MAIPI a 2 socios implementadores; Elaboración de Lineamiento para el Marco de Calidad de la Atención Integral a la Primera Infancia; Instrumento de evaluación de la calidad en CBI; Instrumento de evaluación de la calidad para la implementación de círculos de familia; Desarrollo de procesos de formación con 379 personas responsables de la atención integral a la Primera Infancia; Asistencia técnica a WCI para la armonización de guía autorreflexiva de la calidad de cuidado y atención de niñas y niños; Elaboración de Guía de actividades de Estimulación para niñas y niños; 6 asistencias técnicas para conformación y funcionamiento de Círculos de Familia; 19 asistencias técnicas para el funcionamiento de CBI; Elaboración de Manual de Supervisión a CAPI; 8 supervisiones a CAPI autorizados; 121 asistencias técnicas para instalación y/o funcionamiento de CAPI; 4 verificaciones de CAPI en el marco de su proceso de autorización; Monitoreos a CBI; Asistencias técnicas a entidades administradoras de CBI, PAD, ATPI y EGT; entre otros.
- Referente al resultado 2: Se ha logrado un porcentaje de cumplimiento del 99% de avance trimestral, en la consecución de productos que promueven la atención directa de niñas y niños a través de modalidades de atención a Primera Infancia priorizadas, entre las cuales se pueden destacar la firma de 3 convenios para la subvención de entidades administradoras de Centros de Bienestar Infantil con el fin de garantizar la atención integral a niñas y niños; 20 gestiones de cooperación y alianzas estratégicas para fortalecer la atención directa de niñas y niños a través de modalidades de atención a PI y para brindar asistencia humanitaria en situaciones de vulnerabilidad; Formulación del Plan institucional para la Implementación de la Estrategia Nacional del Juego; Plan de formación de animadores del juego; Evaluación del desarrollo y salud y nutrición de 5.094 niñas y niños de CBI; Jornada Lúdico-recreativa en el marco del Día Internacional del Juego; Asistencia técnica para la adecuación de espacios de juego y promoción de la lectura en parque Balboa y Puerta del Diablo, en coordinación con el ISTU; Caracterización de la oferta de atención de los CBI; 13 asistencias técnicas a EGT del ICJ; Actualización de Plan Institucional de Respuesta a Emergencia; 3 asistencias técnicas para la activación del Sistema Nacional de Protección Integral de la Primera Infancia, Niñez y Adolescencia; gestión para la protección de 65 niñas y niños usuarios de modalidades de atención implementadas por el ICJ; atención directa a niñas y niños a través de círculos de familia y CBI, respuesta a emergencia a nivel nacional; desarrollo de oferta lúdica con niñas y niños en contexto de emergencia, entre otros.
- En cuanto al resultado 3: Se ha logrado avanzar en el fortalecimiento de la plataforma institucional con un 96% de cumplimiento trimestral, lo cual se refleja por medio de la formulación del Plan Anual de Auditoría Año 2024 y Año 2025; Estatuto de Auditoría Interna; Políticas de Auditoría Interna; Arqueo al Fondo Circulante de Monto Fijo; Actualizaciones al portal de transparencia institucional; Formulación de Estrategia de Comunicación Institucional 2024-2029; Elaboración de 3 boletines informativos mensuales; 3 agendas culturales y recreativas para la Primera Infancia; 42 publicaciones de recursos audiovisuales en sitios web y redes sociales institucionales; Diagramación de 3 documentos institucionales; Elaboración de actas ordinarias y extraordinarias de junta directiva; Elaboración de acuerdos de dirección ejecutiva; Establecimiento de 5



convenios con socios estratégicos; Presentación de Estados Financieros ante el MH; Formulación de Plan de formación del Talento Humano Año 2024; Metodología de evaluación del Clima organizacional; Reclutamiento y selección de personal para ampliar la operación institucional; Dotación de dispositivos móviles y equipo informático; Desarrollo de aplicativos informáticos; Soportes informáticos preventivos y correctivos; Plan de mantenimiento de la flota vehicular; Establecimiento de Comité de Seguridad y Salud Ocupacional; Asistencia técnica para el diseño de espacios públicos para la Primera Infancia y para adecuación de sedes departamentales y central del ICJ; Formulación del informe del Plan Operativo Anual Institucional Año 2024 y versión técnica del Plan Operativo Anual Institucional Año 2025; Informe de monitoreo y seguimiento al 1er Trimestre del POA 2024; Elaboración de la Memoria de labores institucional Junio 2023 a Mayo 2024; Elaboración de documentos normativos institucionales; Ejecución de Plan Anual de Compras Públicas; Formulación de Política Institucional de Gestión Ambiental; Jornadas de Sensibilización sobre la gestión ambiental; Establecimiento de Comisión Institucional de Género; entre otros.

- En lo relacionado al avance institucional para el período de abril a junio, se tiene un porcentaje de cumplimiento promedio trimestral del **97%** y anual del **50%** lo cual refleja una tendencia positiva en la consecución de los productos programados.

IX. Recomendaciones

Con base en el análisis antes presentado, la Unidad de Planificación y Desarrollo Institucional recomienda lo siguiente:

- Verificar con las jefaturas de Unidades Organizativas en los casos de cumplimiento parcial o no cumplimiento respecto al total programado, las diferentes limitantes para la consecución de los productos relacionados, con el fin de orientar y fortalecer dichos aspectos para garantizar la consecución de los productos programados en el año.
- Que las Unidades Organizativas, mejoren el proceso de sistematización de sus registros administrativos y medios de verificación con el fin de garantizar la fiabilidad de los datos reportados en los informes de monitoreo individuales del Plan Operativo Anual, así como, el cumplimiento de tiempos establecidos para su presentación.
- Promover sistemas de administración de datos oficiales que generen interoperabilidad entre la información de las diferentes Unidades organizativas, con el fin de transferir y utilizar datos de manera uniforme, eficiente y fiable.

La Libertad, 29 de julio de 2024



AÑO 2024

GOBIERNO DE EL SALVADOR