

# MEMORIA DE LABORES

# 2021

**Insaforp** ✦  
FORMANDO UN MEJOR EL SALVADOR



Curso Torno Fresador  
CFP Docentes Técnicos

# Visión

“INSAFORP será la institución referente de la formación profesional pertinente, innovadora, por competencias y asociadas con la mejora de la productividad del país y de la calidad de vida de la población”

# Valores

## ► Solidaridad

La disposición de compartir las capacidades y recursos propios para apoyar a los demás, especialmente las personas más necesitadas.

## ► Honradez

Tanto las personas que integran el Consejo Directivo, como el personal de la organización se comprometen a actuar rectamente, respetando las normas establecidas.

## ► Apertura

El compromiso de asumir una actitud comprensiva, tolerante y abierta a la aceptación de nuevas ideas.

## ► Transparencia

Las decisiones y acciones de la organización estarán fundamentadas en la verdad y la honestidad.

## ► Equidad

El compromiso de facilitar el acceso a los servicios de formación profesional a todos los sectores económicos y sociales del país, con igual interés, respeto y atención.

## ► Corresponsabilidad

La disposición de comprometerse a realizar colectivamente las funciones correspondientes con profesionalismo, lealtad y entrega.

# Misión

“En el INSAFORP capacitamos el talento humano salvadoreño para el trabajo decente y productivo, transformando su vida para que contribuya al desarrollo socio económico del país, en la construcción de un mejor futuro”.

# CONSEJO DIRECTIVO

## Sector Empleador

- > Ricardo F.J. Montenegro P.
- > Ricardo Andrés Martínez Morales
- > Sonia Cecilia Jule de Rivera
- > Jorge Isidoro Nieto Menéndez
- > Francisco Javier Argueta Gómez
- > Luis Alfredo Cienfuegos Escalante

## Sector Laboral

### Enero a junio de 2021

- > Vilma Sarahí Molina de Huevo
- > José Santos García Cordon
- > María Antonia Rivera Clará
- > Juan Antonio Hernández Aguirre
- > José Alfredo Osorio Morataya

### Juramentados desde el 11 de junio de 2021

- > Noé Gilberto Nerio Juárez
- > Ricardo Armando Soriano Campos
- > Ricardo Jesús Monge Cornejo
- > María del Carmen Molina Vda. de Bonilla
- > Manuel Antonio García Mancía
- > Joselito Acosta Álvarez

## Sector Gubernamental

### Ministerio de Trabajo y Previsión Social

- > Marvin Humberto Juárez López
- > Diana Beatriz Contreras Arias (21 de octubre 2021 a diciembre 2021)
- > William Caleb Cerón (Enero 2021 al 7 de octubre 2021)

### Ministerio de Educación, Ciencia y Tecnología

- > Hermelindo Ricardo Cardona Alvarenga
- > William Ernesto Mejía Figueroa

### Ministerio de Relaciones Exteriores

- > Teresa de Jesús Aráuz María

### Secretario Consejo Directivo

- > Carlos Enrique Gómez Benítez

## PERSONAL EJECUTIVO

1. Carlos Enrique Gómez Benítez  
**Director Ejecutivo**
2. Carlos Benjamín Orozco  
**Subdirector Ejecutivo**
3. César Augusto Peña Menjívar  
**Auditor Interno**
4. Karlina Calderón de Maceda  
**Gerente de Recursos Humanos**
5. Lila Margarita Rosa de Lemus  
**Gerente Legal**
6. Julio Francisco Díaz  
**Gerente de Comunicación Institucional**
7. Yamileth Suyapa Marroquín  
**Gerente de Formación Inicial**
8. Ana Elsy Ocampo  
**Gerente de Formación Continua**
9. María Ethel Hernández de Ávalos  
**Gerente Técnico**
10. Fredy Antonio Mayora Carranza  
**Gerente Financiero Institucional**
11. José Tito Sigüenza Álvarez  
**Gerente de Adquisiciones y Contrataciones Institucionales**
12. Jorge Alberto Echegoyén  
**Coordinador de Planificación Estratégica**
13. José Nicolás Arteaga Hidalgo (Hasta julio 2021)  
**Gerente del Centro de Formación Profesional de San Bartolo**  
  
Jesús Stanley Palacios (Desde octubre)  
**Coordinador del Centro de Formación Profesional de San Bartolo**
14. Carlos Alberto Castillo Contreras  
**Gerente de Tecnología de la Información**
15. Francisco Antonio Muñoz Hidalgo  
**Coordinador de Servicios Generales**
16. Susan Lissette Cano  
**Coordinadora de Formación a Distancia**
17. Morena Guadalupe García de Gómez  
**Coordinadora de Centro de Atención y Acceso a la Información**
18. Rafael Vásquez Guardado  
**Coordinador de Monitoreo y Evaluación de la Formación Profesional**

## MENSAJE DEL PRESIDENTE

El año 2021 fue un año de transformación en el que INSAFORP se replanteó la forma de facilitar la formación para el trabajo en El Salvador. Fue un año de transición hacia un mundo digital que trajo nuevos paradigmas. Fue un año de adaptación tecnológica para hacerle frente a la reconfiguración del mundo laboral.

INSAFORP se ha caracterizado por innovar y saber responder ágilmente a las necesidades del sector productivo. Sin embargo, los meses posteriores a la pandemia, implicaron un reto mayor de adaptación. En el 2021 logramos responder rápidamente a las nuevas necesidades de formación y a las nuevas formas de aprender.

INSAFORP se acerca a su aniversario 30 de fundación. Como ente rector del Sistema de Formación Profesional de El Salvador, en ese tiempo ayudamos a construir una industria pujante y hemos impactado a más de 5 millones de familia. Llegamos a los 14 departamentos del territorio y trabajamos con más de 300 aliados de formación.

En el 2021 lanzamos una campaña de sensibilización bajo el concepto “Aprender Te Abre Puertas” y la invitación “tenemos la capacitación que tu necesitas”. Pese a todo lo que se ha logrado, todavía hay muchas personas, hombres y mujeres, de todas las edades, a las que podemos ayudar con nuevas oportunidades de superación.

Estamos muy agradecidos con el profesionalismo y entrega de nuestros colaboradores y el apoyo de diversas instituciones internacionales que nos han apoyado en nuestro trabajo. Nos complace trabajar con lineamientos de la

Organización Internacional del Trabajo (OIT) y que sus representantes vean el modelo de INSAFORP como un referente internacional de diálogo social, integración de visiones y eficiencia.

El impacto social que hemos logrado se debe a la efectiva articulación de trabajo con representantes gubernamentales, del sector privado y de representantes de los trabajadores, con quienes trabajamos de la mano en el Consejo Directivo. En el 2021, llevamos empleabilidad a 225 municipios con una inversión de US\$ 33.2 millones.

En el 2021 facilitamos la formación de 295,782 personas, trabajando con sindicatos, universidades, ONG´s, empresas, centros de formación, capacitadores especializados, gremiales y personas particulares, a los cuales les agradecemos por su dedicación y buen desempeño, lo que nos ha permitido cumplir con nuestras metas.

Es importante resaltar que US\$ 14.2 millones se destinaron a la formación de 146,130 mujeres jóvenes, en muchos casos en situación de vulnerabilidad. Cada año crece el número de programas diseñados para el primer empleo y para pequeños emprendimientos.

En el 2021 INSAFORP se adaptó a la nueva realidad para seguir llevando la formación profesional a través de e-learning y herramientas tecnológicas. Un total de 50,042 personas fueron capacitadas de forma virtual. En aporte a la competitividad nacional se reflejó en US\$ 13.4 millones destinados a la formación de 170,244 empleados de empresas, alcaldías y otras instituciones cotizantes. Cada año se actualiza el menú de capacitaciones para formar a la fuerza laboral en destrezas profesionales, liderazgo, productividad y nuevas especializaciones de la era digital.

Nuestro modelo de trabajo a través de terceros especializados y la constante adaptación a las realidades del entorno productivo nos ha permitido anticiparnos y responder oportunamente a las necesidades cambiantes del mundo laboral. Mantenernos a la vanguardia de la formación profesional y seguir cambiando vidas ha sido posible porque hemos sabido leer los cambios, adaptarnos e innovar.

Seguimos caminando con paso firme hacia nuevos paradigmas, nuevas metodologías y nuevos retos para seguir convirtiendo el aprendizaje en una herramienta de desarrollo donde se transforman vidas y se abren nuevas oportunidades, siempre bajo nuestros valores: transparencia, honradez, solidaridad, corresponsabilidad, apertura y equidad.

Cordialmente:

**Ricardo F. J. Montenegro P.**

*Presidente*



# ÍNDICE

<b>Información General</b>	
> Marco Jurídico .....	9
> Planeación Estratégica.....	10
> Estrategia y Programas de Formación.....	11
<b>I. Impacto de la Formación</b>	
> Ejecución de la formación profesional.....	13
<b>II. Desarrollo económico y social</b>	
> Trabajadores de empresas cotizantes.....	16
> Jóvenes para el primer empleo y población en condiciones de vulnerabilidad .....	23
> Centro de Formación Profesional San Bartolo .....	34
<b>III. Gestión Institucional</b>	
> Alianzas con CFP que ejecutan la formación profesional. ...	37
> Fortalecimiento del sistema de formación profesional.....	37
> Fortalecimiento de capacidades al interior de INSAFORP. ...	38
> Investigaciones y estudios de la formación profesional. ....	39
> Normalización y certificación de competencias laborales. ...	39
> Articulación con organizaciones e instituciones del estado. .	40
> Ejecución presupuestaria 2021.....	41
> Dictamen de los auditores independientes ejercicio 2021...	42
> Organigrama. ...	44
> Logros Destacados.....	45



# INFORMACIÓN GENERAL

## MARCO JURÍDICO

### Ley de Formación Profesional y su Reglamento

La Asamblea Legislativa de la República de El Salvador, mediante el Decreto No. 554 del 2 de junio de 1993, decretó la Ley de Formación Profesional, que, entre sus artículos, establece:

#### Art. 1

“Créase el Instituto Salvadoreño de Formación Profesional como una institución de derecho público, con autonomía económica y administrativa y con personalidad jurídica, bajo cuya responsabilidad estará la dirección y coordinación del Sistema de Formación Profesional, para la capacitación y calificación de los recursos humanos”.

#### Art. 2

“El INSAFORP tiene como objeto satisfacer las necesidades de recursos humanos calificados que requiere el desarrollo económico y social del país y propiciar el mejoramiento de las condiciones de vida del trabajador y su grupo familiar.

Para cumplir con los objetivos indicados, el Insaforp podrá utilizar todos los modos, métodos y mecanismos que sean aplicables a la formación profesional”.

### Política Nacional de Formación Profesional (PNFP)

El artículo 6, literal a de la Ley de Formación Profesional establece como atribución del INSAFORP “Elaborar y revisar periódicamente la política nacional de formación profesional, precisando objetivos y metas de mediano y largo plazo”. La Política Nacional de Formación Profesional, aprobada el 16 de octubre de 2006, en sesión No.18 del Comité Económico del Gobierno, tiene como objetivo “propiciar y mantener una fuerza laboral en el país altamente capacitada y productiva, a través de la formación y capacitación a lo largo de toda la vida, que proporcione e incremente las calificaciones de los trabajadores y el capital humano del aparato productivo, por ende, les propicie una mejor competitividad y calidad de vida acorde a las necesidades del desarrollo económico y social del país”.

Para alcanzar dicho objetivo propone un conjunto de Ejes Estratégicos que logren el fortalecimiento del SNFP. Para cada eje estratégico se incluyen las estrategias y, a su vez, las líneas de acción.

## Planeación Estratégica INSAFORP

El Plan Estratégico Institucional “Transformando vidas para el trabajo”, aprobado mediante Acuerdo No. 1249-10-2015, sesión No. 307/2015 de Consejo Directivo del 1º de octubre de 2015, contiene los principales elementos que se describen a continuación:



# PLAN ESTRATÉGICO INSTITUCIONAL

TRANSFORMANDO VIDAS PARA EL TRABAJO

## PLANEACIÓN ESTRATÉGICA

**V1.**

### Formación para la Competitividad

**OE.1** – Capacitar al capital humano de las empresas, priorizando las de sectores económicos con mayor impacto previsto en nuevo empleo y en la competitividad del país.

**V2.**

### Formación para la Inserción Productiva

**OE.2** – Formar personas en condiciones de vulnerabilidad buscando su inserción productiva, priorizando la mejora en la empleabilidad de jóvenes.

**V3.**

### Consolidación del Sistema Nacional de Formación Profesional

**OE.3** – Fortalecer el Sistema de Formación Profesional para una mayor contribución a la productividad de las personas trabajadora y a la empleabilidad de las personas en condiciones de vulnerabilidad.

**V4.**

### Excelencia en la Gestión Institucional

**OE.4** – Profesionalizar la gestión institucional para responder de forma anticipada a las necesidades del país mediante el aumento en la eficiencia.

**V5.**

### Inteligencia de la Formación Profesional

**OE.5** – Fortalecer la investigación en la formación profesional, priorizando tanto la anticipación a los cambios tecnológicos emergentes de interés para los sectores clave en el desarrollo del país, como los impactos de los programas formativos del INSAFORP.

**V6.**

### Innovación en la Formación Profesional

**OE.6** – Implementar herramientas de gestión de la innovación para la generación de nuevos servicios exitosos de formación profesional y de nuevos procesos que permitan la mejora de la gestión institucional.

## SEGUIMIENTO Y EVALUACIÓN



- Participaciones
- Municipios a atender
- Empresas a atender
- Ingresos de INSAFORP
- Aportes de terceros
- Financiación: Ingresos de INSAFORP + Aporte de terceros

**6 Indicadores Megaestratégicos**

**18 Indicadores distribuidos en los 6 Vectores**

**12 Proyectos Estratégicos**

# ESTRATEGIAS Y PROGRAMAS DE CAPACITACIÓN

La ejecución de la formación profesional se realizó a través de las estrategias y programas que se describen a continuación:

## PROGRAMAS PERMANENTES

Se llama Programa Permanente a la estrategia institucional de capacitación que permite una ejecución sostenida, regular y amplia durante el ejercicio fiscal, para atender las necesidades permanentes de capacitación de los trabajadores o de la población, según el grupo beneficiario.

## PROGRAMAS ESPECIALES

Los Proyectos Especiales son aquellos programas, cursos o acciones de capacitación que, además de la formación o capacitación, requieren la participación de otros actores o instituciones, así como elementos complementarios a la formación profesional, como desarrollo humano, valores, articulación con proyectos productivos, financiamiento de herramientas y equipo básico para autoempleo, etc.

Estos permiten contar con características diferenciadoras e innovadoras, para atender a los grupos beneficiarios con soluciones formativas a la medida de sus necesidades.

## CONVENIOS DE COOPERACIÓN ONG'S

Los proyectos, programas y cursos de capacitación en el marco de los convenios de cooperación con ONG'S, buscan vincular y articular los objetivos y propósitos del INSAFORP y de las instituciones firmantes y potenciar positivamente los impactos en los participantes.

## CONVENIOS DE COOPERACIÓN GOES

Los proyectos, programas y cursos de capacitación en el marco de los convenios de cooperación con el Gobierno, buscan vincular y articular los objetivos y propósitos del INSAFORP y de las instituciones de gobierno firmantes y potenciar positivamente los impactos en los participantes.



# ***I. IMPACTO DE LA FORMACIÓN***

# EJECUCIÓN DE LA FORMACIÓN PROFESIONAL 2021

Ejecución	Total	Inversión
Participaciones de la formación profesional	266,441	\$31.3 millones
Participaciones de la plataforma capacitaparaempleo.org	29,341	\$1.9 millones *
<b>Total</b>	<b>295,782</b>	<b>\$33.2 millones</b>

\* Inversión estimada de \$1.9 millones bajo el convenio con la Fundación Slim, Fundación Kriete e INSAFORP.

La ejecución del período se describe en los siguientes cuadros:

Grupos beneficiarios	Total	Mujeres	%	Hombres	%
Trabajadores de las empresas	170,244	76,352	29%	93,892	35%
Población en condiciones de vulnerabilidad	96,197	54,814	20%	41,383	16%
Participaciones de la plataforma capacitaparaempleo.org	29,341	14,964	51%	14,377	49%
<b>Total participaciones</b>	<b>295,782</b>	<b>146,130</b>	<b>49%</b>	<b>149,652</b>	<b>51%</b>

Modalidad de formación	Participaciones	Inversión millones
Herramientas tecnológicas**	125,558	\$11.2
Presencial	120,182	\$18.3
Online	20,701	\$1.8
Capacítate para el Empleo	29,341	\$1.9 *

\*\* Se usaron plataformas digitales como Zoom, Teams, entre otras. Estas capacitaciones se ejecutan en tiempo real (sincrónica).



## ***II. DESARROLLO ECONÓMICO Y SOCIAL***

A worker in a yellow hard hat, white lab coat, blue gloves, and a face mask is operating industrial machinery in a factory. The worker is focused on adjusting a valve on a stainless steel pipe. The background shows a complex industrial environment with various pipes, valves, and machinery.

# TRABAJADORES DE EMPRESAS COTIZANTES

Planta procesadora de lácteos en Zamorano – Honduras

## **COBERTURA**

**14 departamentos**

**225 municipios**

**El 85% del territorio nacional**



## **TRABAJADORES DE EMPRESAS COTIZANTES (FORMACIÓN CONTINUA)**

La formación para la productividad y competitividad de las empresas cotizantes se conoce genéricamente como programas de Formación Continua y se refiere a toda acción de capacitación dirigida a trabajadores de las empresas, por medio de la cual se busca complementar, actualizar o especializar las competencias laborales de los trabajadores en sus puestos de trabajo.

# **170,244**

**Participaciones de trabajadores  
de las empresas**



## CAPACITADOS POR PROGRAMAS DE FORMACIÓN

Las capacitaciones dirigidas a trabajadores de las empresas comprenden distintos cursos dentro de los siguientes Programas de Formación:

Programas y cursos	2021 participaciones				
	Total	Mujeres	%	Hombres	%
Programa Cursos Abiertos	58,743	28,845	49%	29,898	51%
Programa Cursos Cerrados	48,404	18,365	38%	30,039	62%
Programa Nacional de Inglés para el Trabajo	16,818	8,870	53%	7,948	47%
Programa MIPYMES	14,222	5,828	41%	8,394	59%
Programa Área Técnica	17,995	7,750	43%	10,245	57%
Programa Competencias Gerenciales	5,932	2,830	48%	3,102	52%
Área Técnica CFP San Bartolo INSAFORP	1,503	466	31%	1,037	69%
INSAFORP Online	6,627	3,398	51%	3,229	49%
<b>TOTAL</b>	<b>170,244</b>	<b>76,352</b>	<b>45%</b>	<b>93,892</b>	<b>55%</b>

## Programas y cursos para trabajadores de acuerdo con necesidades de las empresas

Mediante la ejecución de programas y cursos para trabajadores de acuerdo a las necesidades de las empresas, se logró atender a través de diferentes temáticas de cursos cerrados y abiertos solicitados por las empresas en el transcurso del año, según el siguiente detalle:

## CURSOS DE CAPACITACIÓN CERRADOS

Bajo esta modalidad de capacitación, se atienden necesidades específicas de las empresas, que son presentadas a INSAFORP permanentemente, y que surgen de la detección de necesidades de capacitación que las empresas investigan y que son parte de sus propios planes de capacitación.

# 48,404

Participaciones

## CURSOS DE CAPACITACIÓN ABIERTOS

Los cursos abiertos son aquellos que se desarrollan en distintas temáticas, que deben ser precalificados por el INSAFORP, y que son organizados por proveedores de servicios, de acuerdo con sus propios diagnósticos del mercado laboral, el cual se realiza con o sin el apoyo de la institución.

# 58,743

Participaciones

## PROGRAMA DE FORMACIÓN CONTINUA “DESARROLLO DE COMPETENCIAS GERENCIALES”

El programa consiste en poner a disposición de ejecutivos, directores, gerentes, jefes y coordinadores de empresas cotizantes, una oferta de cursos modulares en competencias gerenciales y transversales, con el objetivo de fortalecer las competencias de los participantes con herramientas gerenciales.

El programa se ejecuta de acuerdo a la oferta diseñada por centros de capacitación (modalidad centro fijo), a partir de sus propios diagnósticos y detecciones permanentes de necesidades de capacitación de las empresas. El apoyo del INSAFORP a los participantes se hace bajo la figura de compra de participaciones.

# 5,932

Participaciones

## **PROGRAMA NACIONAL DE INGLÉS PARA EL TRABAJO**

El programa surge de la necesidad de contar con un programa estandarizado de inglés, que permita fortalecer a trabajadores de empresas las competencias en el idioma inglés, con el objeto de hacerlos más eficientes en sus puestos de trabajo.

Es un programa que consta de 18 módulos (6 nivel principiante, 6 nivel intermedio y 6 nivel avanzado), se cuenta con academias e instructores formados y validados bajo la metodología del programa.

La atención en el idioma inglés se realiza a partir de las necesidades de los trabajadores de acuerdo con su nivel de inglés y al exigido por los puestos de trabajo, para completar sus conocimientos y mejorar la productividad en el desempeño de sus funciones.

El Insaforp apoya a los trabajadores mediante la compra de participaciones en los diferentes módulos y niveles, con el apoyo del 100% sobre el costo participante por módulo.

# **16,818**

**Participaciones**

## **PROGRAMA DE CAPACITACIÓN EMPRESARIAL DE APOYO A LAS MIPYMES**

Es una iniciativa institucional, para fortalecer la capacidad de gestión y administración del negocio de empresarios de la micro y pequeña empresa y atender necesidades específicas de las MYPES.

El programa es desarrollado por el Centro de Formación Empresarial de la Cámara de Comercio e Industria de El Salvador, el cual está dirigido a trabajadores de las micros, pequeñas y medianas empresas. El objetivo es fortalecer las competencias de trabajadores, con temas de capacitación relacionados a algunas áreas de gestión de las empresas, que permiten incrementar la productividad y competitividad de las mismas.

# **14,222**

**Participaciones**

## **PROGRAMA DE FORMACIÓN CONTINUA ÁREA TÉCNICA**

El programa consiste en poner a disposición de las empresas cursos técnicos modulares y flexibles, diseñados por los centros de formación especializados en capacitación técnica, a partir de sus propios diagnósticos y a la detección permanente de necesidades de capacitación con las empresas.

El apoyo del Insaforp a los participantes se hace bajo la figura de compra de participaciones. Durante 2021 se brindaron 19,498 participaciones en diferentes temáticas, de estas 1,503 participaciones se brindaron en el Centro de Formación Profesional Insaforp San Bartolo.

# 19,498

**Participaciones**

## **INSAFORP ONLINE**

La capacitación virtual a través de Insaforp Online tiene como objetivo brindar la formación pertinente a las necesidades de los trabajadores de empresas.

# 6,627

**Participaciones**

## **ALGUNOS CURSOS MÁS DEMANDADOS POR LOS TRABAJADORES DE EMPRESAS EN FORMACIÓN CONTINUA**

- Inglés
- Incrementando la competitividad para la venta
- Leadership training for Managers v 3.0 Participant Manual Inteligencia emocional
- Estructuras de seguridad y salud ocupacional
- Inocuidad alimentaria
- Analítica de datos y Machine Learning
- Análisis de datos en redes sociales y de OIT
- Auditoría de sistemas: Gobierno de TI

- Bases de la transformación digital
- Mantenimiento aeronáutico
- Ciberseguridad: un enfoque para administradores de programas de seguridad informática
- Curso internacional fundamentos de Devops
- Curso internacional Scrum Manager
- Fintech y Blockchain

# JÓVENES



Graduación del Programa Caminos de la Juventud

# JÓVENES PARA LA EMPLEABILIDAD E INSERCIÓN PRODUCTIVA

La formación para el primer empleo se refiere a los programas de formación inicial, dirigidos a la población en condiciones de vulnerabilidad, con el objetivo de que los participantes logren el dominio de las competencias laborales para un primer empleo y con ello impactar en la inserción laboral o el autoempleo.

## 12,357

Participaciones

Programas y cursos	2021 participaciones				
	Total	Mujeres	%	Hombres	%
Carreras ocupacionales y cursos de capacitación dirigidos a la juventud	12,357	5,833	47%	6,524	53%
<b>TOTAL</b>	<b>77,315</b>	<b>43,611</b>	<b>56%</b>	<b>33,704</b>	<b>44%</b>

## PROGRAMA EMPRESA CENTRO

Formación Dual para el Primer Empleo en carreras ocupacionales dirigidas a jóvenes de escasos recursos económicos, en el marco del Programa Empresa – Centro.

El Programa de Formación Inicial Modalidad Empresa Centro está orientado a formar a jóvenes entre los 18 a 29 años, en una Carrera Técnica Ocupacional, obtener su primera experiencia laboral y lograr su certificado técnico ocupacional, sin costo. La duración de las carreras es entre ocho y veinticuatro meses según la especialidad.

La Formación es una estrategia integral (Desarrollo Humano, Valores, aprender haciendo, entre otros), combinando la teoría, que se imparte en un Centro de Formación, contratado por el INSAFORP, con la práctica que se desarrolla en una Empresa Formadora, que constituye entre un 50% y un 70% de duración de la carrera, en la cual el participante realiza sus prácticas profesionales en tareas reales de la ocupación obteniendo su primera experiencia laboral apoyado con un equipo psicopedagógico en toda la carrera.

## 3,795

Participaciones

La totalidad de jóvenes formados graduados corresponden a las siguientes carreras ocupacionales:

- Administrador técnico de empresas industriales
- Asesor de ventas
- Camarero
- Electricista industrial
- Mecánico automotriz motor gasolina
- Mecánico de mantenimiento y reparación de computadoras
- Mecánico en aire acondicionado y refrigeración
- Mecánico tornero fresador
- Mesero bartender
- Técnico en Eficiencia
- Energética y Energías Renovables
- Carreras técnicas para la industria del plástico

## **APOYO A LA FORMACIÓN TÉCNICA AGRÍCOLA DE JÓVENES BECARIOS EN LA ESCUELA NACIONAL DE AGRICULTURA-ENA, EN APOYO AL GOES**

El programa es desarrollado por la Escuela Nacional de Agricultura “Roberto Quiñónez”. Su objetivo es el de contribuir en la formación integral y pertinente del recurso humano en ciencias agropecuarias que fortalezca el desarrollo del país a través del Técnico en Agricultura.

El INSAFORP inició el apoyo con el financiamiento de 50 becas anuales completas por tres años de estudio, para estudiantes que hayan ocupado los primeros lugares dentro de los requisitos de ingreso establecidos por la ENA y que califiquen como beneficiarios, de acuerdo a los estudios económicos y sociales realizados para tal propósito.

Sin embargo, a partir del año 2013 el apoyo se incrementó a 75 becas completas de 3 años de estudio, manteniéndose las mismas condiciones antes mencionadas.

# 225

**participaciones**



## **APOYO A LA FORMACIÓN TÉCNICA AGRÍCOLA DE JÓVENES BECARIOS EN LA ESCUELA PANAMERICANA AGRÍCOLA EL ZAMORANO**

Su objetivo es fortalecer las capacidades profesionales de jóvenes bachilleres menores de 24 años y solteros, a través de estudios orientados a fortalecer sus capacidades para desarrollar profesionales capaces de generar y crear conocimiento y tecnología en beneficio de El Salvador.

El apoyo del INSAFORP consiste en el financiamiento de veinte medias becas y cinco becas completas anuales por tres años de estudios para jóvenes salvadoreños de escasos recursos económicos que hayan ocupado los primeros lugares dentro de los requisitos de ingreso establecidos por Zamorano y a su vez califiquen como beneficiarios, de acuerdo con los estudios económicos y sociales realizados para tal propósito.

Los becarios del INSAFORP pueden optar al grado de Ingeniero, cursando un año más, para lo cual deben gestionar de manera personal el financiamiento ante otras instituciones.

# **75**

## **Participaciones**

### **Carreras que se imparten en el Zamorano:**

- > Agronomía
- > Agroindustria Alimentaria
- > Administración de Agronegocios
- > Ambiente y Desarrollo

## **PROGRAMA DE CULTURA EMPRENDEDORA PARA JÓVENES - MINED**

Programa de apoyo al MINED en Emprendedurismo para población estudiantil de instituciones de educación pública del país ejecutado por Empresarios Juveniles, socio estratégico del INSAFORP.

El objetivo del programa es fomentar la cultura emprendedora y otros valores para la vida desde temprana edad, proporcionando a los beneficiados herramientas de superación personal que les permita hacerse un mejor futuro de oportunidades, mediante programas educativos relacionados a la cultura y valores del mundo empresarial.

Los jóvenes son estudiantes de secundaria y bachillerato de diferentes instituciones públicas y están comprendidos entre las edades de 14 y 19 años. Los programas educativos empresariales que se desarrollan son:

- > Habilidades para el éxito
- > La compañía
- > Economía para el éxito

El programa imparte conceptos básicos empresariales y proporciona la oportunidad de poner en práctica los conocimientos que en cada sección de capacitación se desarrollen. Asimismo, orienta al joven hacia valores de liderazgo que le permite tener una visión clara de cómo poder integrarse a la comunidad productiva de un país y cómo crear espacios para tener mejores oportunidades.

# 6,222

**Participaciones**

## **CURSOS DE CAPACITACIÓN TÉCNICA PARA JÓVENES EN EL MARCO DEL PROGRAMA INJUVE**

El proyecto tiene su intervención en 9 municipios de 7 departamentos del país, siendo estos: Ahuachapán en Ahuachapán; Berlín y Usulután en Usulután; Ilopango y Mejicanos en San Salvador; San Francisco Gotera en Morazán; San Miguel en San Miguel; Santa Ana en Santa Ana; Sonsonate en Sonsonate.

# 897

**Participaciones**

Cursos más demandados por el INJUVE:

- Diseñar páginas y sitios web
- Reparación de teléfonos celulares
- Diseño Gráfico
- Electricista de cuarta categoría
- Servicio de banquetes
- Repara el sistema eléctrico del automóvil

## **PROGRAMA CAMINOS DE LA JUVENTUD DE INSAFORP**

Programa atiende a jóvenes en riesgo social entre 16 a 25 años, que no han terminado el bachillerato, están fuera del sistema escolar y están expuestos a situaciones de violencia.


Estos programas son iniciativas dirigidas a la inserción productiva, ya sea a través de empleo, autoempleo o regreso a sistema educativo, de jóvenes en condiciones de desventaja económica y residentes en comunidades con significativos niveles de incidencia delictiva.

# 1,143

## Participaciones

### **Algunos temas que se imparten en el Programa Caminos de la Juventud:**

- Instalación y mantenimiento de paneles solares
- Atender caja de supermercados
- Efectuar mantenimiento básico a los sistemas auxiliares
- Ejecutivos de ventas
- Impulsador de ventas
- Mantenimiento y reparación de motocicletas
- Orientador turístico local
- Cocina internacional



# POBLACIÓN EN CONDICIÓN DE VULNERABILIDAD

Omar Herrera – Emprendedor del Proyecto Especial  
entre Fundación Holcim e Insaforp - Metapán

Programas y cursos	2021 participaciones				
	Total	%	Mujeres	%	Hombres
Programa “Hábil Técnico Permanente”	28,404	52%	14,629	48%	13,775
Proyectos Especiales. Cursos de capacitación en atención a demanda de la población solicitados a través de actores locales	8,980	61%	5,506	39%	3,474
Formación E-Learning para jóvenes en condiciones de vulnerabilidad	14,074	57%	8,094	43%	5,980
Formación en el Idioma Inglés	27,539	64%	17,613	36%	9,926
<b>TOTAL</b>	<b>78,997</b>	<b>58%</b>	<b>45,842</b>	<b>42%</b>	<b>33,155</b>

Los siguientes son los programas permanentes y proyectos especiales dirigidos a población en condiciones de vulnerabilidad:

## PROGRAMA HÁBIL TÉCNICO PERMANENTE

El programa Hábil Técnico Permanente (HTP) busca contribuir a mejorar las condiciones de vida de los beneficiarios de la capacitación.

Su funcionamiento se basa en la compra de participaciones en cursos técnicos en la modalidad centro fijo, dirigidos a la población desempleada o subempleada del Gran San Salvador y de las principales cabeceras departamentales, en los que el INSAFORP apoya con el 100% del costo de las participaciones de trabajadores activos o cesantes que buscan su reconversión laboral, o estudiantes activos con necesidades de formación para su inserción laboral o autoempleo, así como de trabajadores de la microempresa.

El HTP se ejecuta en **19 áreas/categorías ocupacionales**, entre ellas, Adobe Illustrator, Indesign, Photoshop; Desarrollo de Video Juegos en formato 2d y 3d, Diseño de páginas y sitios web, Servicios de belleza, Servicios de Alimentos y Elaboración de Artesanías, a través de 51 centros de formación.

# 28,404

Participaciones

Cursos más demandados en el programa Hábil Técnico Permanente:

- Adobe Illustrator, Indesign, Photoshop
- Desarrollo de videojuegos en formato 2D y 3D
- Diseñar páginas y sitios web
- Servicios de belleza
- Servicios de alimentos
- Elaboración de artesanías

## **INSAFORP ONLINE**

En línea con las estrategias de país y el Plan Estratégico Institucional, INSAFORP implementa la formación profesional en modalidad virtual.

# 14,074

## Participaciones

### **TEMAS DEMANDADOS EN FORMACIÓN E-LEARNING-INSAFORP ONLINE:**

- Ofimática
- Auxiliar contable
- Administrador de base de datos
- Computo básico
- Manipulador de alimentos
- Comercio exterior
- Autocad 3D
- Diseño gráfico e ilustración digital
- Adobe Photoshop
- Inglés
- Cómo ganar amigos e influir sobre las personas
- Manipulador de alimentos
- Excel
- Programación en el lenguaje java-nivel básico
- Marketing 2.0 y 3.0

## EL PROGRAMA DE FORMACIÓN EN EL IDIOMAS INGLÉS

Dicho programa está dirigido para jóvenes, población desempleada, microempresas y emprendedores que deseen adquirir competencia en un segundo idioma, en este caso el Inglés.

Este programa consiste en módulos de inglés 100% financiados por el INSAFORP.

# 27,539

Participaciones

## PROYECTOS ESPECIALES

Mediante esta estrategia se atiende solicitudes puntuales para atender a la población en general mediante capacitaciones derivadas de diagnósticos y que se acompañan de otros componentes como pueden ser herramientas y equipo para autoempleo, desarrollo humano, asistencia técnica y/o micro financiamiento, a efecto de incrementar las posibilidades de inserción productiva.

# 8,980

Participaciones

Cursos más demandados en el área técnica e idiomas a través de Proyectos Especiales, ejecutados con diversas instituciones y Ong´s:

- Apicultura
- Electricista de cuarta categoría
- Cocina internacional
- Cosmetología
- Mecánica automotriz
- Ofimática
- Inglés

## CAPACÍTATE PARA EL EMPLEO

La plataforma Capacitateparaempleo.org ofrece **más de 200 cursos virtuales** en coordinación entre la Fundación Slim, Fundación Kriete e INSAFORP. Durante el periodo se han certificado a 29,341 personas, con una participación de 14,964 mujeres que equivale el 51 por ciento, mientras que el resto son hombres, con un porcentaje de 49 por ciento equivalente a 14,377, con una inversión estimada de 1.9 millones de dólares.



### Más de 200 cursos

disponibles en la plataforma.

Se entregaron **29,341 certificados** a participantes que finalizaron la formación.

**\$ 1.9 millones** estimados en inversión, como parte del convenio

# 29,341

participaciones

**Hombres: 14,377 (49%)**

**Mujeres: 14,964 (51%)**



Cursos más demandados en la plataforma:

- Técnico en informática (ofimática)
- Auxiliar contable
- Cocinero
- Administrador de bases de datos
- Asesor de belleza
- Estilista
- Cómputo básico
- Finder
- Corte y confección
- Protocolos de atención y servicio

Curso de Participantes del Curso de Electricista Residencial

CFP Insaforp San Bartolo



**CENTRO DE  
FORMACIÓN  
PROFESIONAL DE  
INSAFORP EN SAN  
BARTOLO**

# 6,311

participaciones

Trabajadores de empresas: 1,503 participaciones.  
Población en condiciones de vulnerabilidad: 4,808 participaciones.

**Hombres: 2,736 (43%)**

**Mujeres: 3,575 (57%)**

El INSAFORP está desarrollando acciones formativas para dar respuesta a la demanda del recurso humano capacitado del sector productivo de la zona de Ilopango, Soyapango, San Bartolo y otros municipios aledaños. En este centro propio, Insaforp ejecuta de forma directa las capacitaciones.

Además, desarrollar acciones de formación profesional orientadas a responder a las demandas de formación de la población.

- Electricidad
- Mantenimiento y reparación de celulares
- Instalación y mantenimiento de paneles solares
- Mantenimiento y reparación de computadoras
- Atender caja de supermercado
- Comida mexicana
- Pastelería
- Pan dulce variado
- Mantenimiento y reparación de motocicletas
- Carreras de la industria del plástico



## ***III. GESTIÓN INSTITUCIONAL***

## ALIANZAS CON CFP QUE EJECUTAN LA FORMACIÓN PROFESIONAL



**6** Organismos de cooperación



**12** Universidades



**13** CFP de Gremiales empresariales



**2** CFP de Organizaciones laborales



**200** Proveedores especializados



**81** Centros de formación profesional

## FORTALECIMIENTO DEL SISTEMA DE FORMACIÓN PROFESIONAL

### Capacitación a:

- Directores de centros
- Coordinadores
- Instructores
- Facilitadores
- Equipo psicopedagógico
- Monitores de empresas
- Figuras clave de la FP



**491**

DIGITALES



**488**

TÉCNICAS



**511**

COMPETENCIAS



**262**

HABILIDADES BLANDAS

## **FORTALECIMIENTO DE CAPACIDADES AL INTERIOR DE INSAFORP**

### **Capacitación a:**

- **Equipo gerencial 13**
- **Equipo técnico 25**

### ***Diferentes programas impartidos, entre los cuales están:***

- Diplomado en Analítica y Gestión Empresarial
- Diplomado sobre la LACAP y su Aplicación Supletoria de la Ley de Procedimientos Administrativos
- Diplomado Virtual en Ley de Procedimientos Administrativos
- Inteligencia de Negocios con Power BI
- Servicios de Transferencia de Conocimientos Herramientas Microsoft Power BI-Administrador
- Taller Metodologías Ágiles
- Transformación Digital: Transformación de los Negocios a Gran Escala
- Diplomado de E-Learning y Gestión de Plataformas para la Educación Virtual
- Diplomado de Postgrado en Finanzas
- Diplomado en Administración Financiera Gubernamental
- Diplomado Virtual Derecho Sancionador Diplomado Virtual en Ley de Procedimientos Administrativos
- Postgrado en Business Intelligence & Analytics
- Taller Internacional Administración de Datos E Inteligencia de Negocios Con Power BI
- Taller Internacional Análisis Y Visualización de Datos con Power BI

## INVESTIGACIONES Y ESTUDIOS DE LA FORMACIÓN PROFESIONAL

- Consultas e investigaciones **6**
- Diagnósticos de necesidades de capacitación **13**
- Evaluaciones y estudios de seguimiento **7**

### *Diferentes estudios e Investigaciones, entre los cuales está:*

- Necesidades de Formación en Lenguaje de Programación de Oracle
- Demanda de Ocupaciones en el Rubro de Soldadura
- Consulta de Necesidades de Capacitación con Sectores Económicos
- Consulta de Necesidades de Capacitación con Población
- Diagnóstico de Necesidades de Capacitación en 8 Municipios del Departamento de Cuscatlán
- Estudio de Evaluación de Impacto del Programa HTP Ejecutado en 2017
- Estudio de Seguimiento del Proyecto Piloto: Esculpir y Decorado de Uñas (A Distancia)

## NORMALIZACIÓN Y CERTIFICACIÓN DE COMPETENCIAS LABORALES

### Sectores:



Turismo



Generación de energía



Plástico



Alimentos



Farmacéutico



Construcción



Servicios

## ARTICULACIÓN CON ORGANIZACIONES E INSTITUCIONES DEL ESTADO

- Ministerio de Economía
- Ministerio de Relaciones Exteriores de El Salvador
- Ministerio de Trabajo y Previsión Social
- Ministerio de Educación, Ciencia y Tecnología
- PROESA
- Ministerio de Agricultura
- Ministerio de Justicia y Seguridad Pública
- Unidad Técnica Ejecutiva del Sector Justicia (UTE)
- Asamblea Legislativa
- Instituto Nacional de la Juventud (INJUVE)
- Fondo para la atención de víctimas de accidentes de tránsito (FONAT)
- Comisión Ejecutiva Hidroeléctrica del Río Lempa (CEL)
- ONU Mujeres El Salvador
- OIT-Cinterfor
- Municipalidades
- Cruz Roja Salvadoreña
- Academia Nacional de Seguridad Pública
- Instituto Salvadoreño para el Desarrollo Integral de la Niñez y la Adolescencia (ISNA)
- Dirección General de Estadísticas y Censos (DIGESTYC)
- Organización Internacional de las Migraciones (OIM)
- ACNUR
- GIZ
- SWISSCONTACT
- USAID
- USCRI
- ORACLE ACADEMY
- Centro Internacional de Formación de la OIT (CIF-OIT)
- La Red de Institutos de Formación Profesional de Centroamérica, Panamá, República Dominicana y Haití (REDIFP)
- Iglesia Adventista del Séptimo Día y la Fundación Adven-Stiftung
- Embajadas



## ASPECTOS FINANCIEROS

### EJECUCIÓN PRESUPUESTARIA 2021

Conceptos	2021	
INGRESOS CORRIENTES	Miles US\$	%
Cotizaciones Empresa Privada	35,979	85.4
Cotizaciones Inst. Autónomas y Municipales	4,304	10.2
Ingresos Financieros	1,845	4.4
<b>Ingresos Totales</b>	<b>42,128</b>	<b>100</b>
EGRESOS		
Formación Profesional	31,833	86.0
Estudios y Normativas Técnicas	1,145	3.1
Operación/Funcionamiento	3,974	10.7
Proyectos Fortalecimiento de la Formación Profesional	85	0.2
<b>Total Egresos</b>	<b>37,037</b>	<b>100</b>
<b>SUPERAVIT PRESUPUESTARIO</b>	<b>5,091</b>	

# DICTAMEN DE LOS AUDITORES INDEPENDIENTES EJERCICIO 2021

Informe de Auditoría Financiera del Ejercicio 2021, con opinión limpia a los Estados Financieros y ninguna observación al control interno y al cumplimiento de requisitos legales, por tanto, dicho ejercicio se encuentra solvente para el INSAFORP.

## INFORME DE LOS AUDITORES INDEPENDIENTES

**A los Honorables Miembros  
del Consejo Directivo del  
Instituto Salvadoreño de Formación Profesional  
(INSAFORP)  
Presente.**

### **Informe sobre la Auditoría de los Estados Financieros.**

#### ***Opinión.***

Hemos auditado los estados financieros adjuntos del Instituto Salvadoreño de Formación Profesional (INSAFORP), que comprenden el Estado de Situación Financiera al 31 de diciembre de 2021, el Estado de Rendimiento Económico, el Estado de Ejecución Presupuestaria y el Estado de Flujo de Fondos, correspondientes al ejercicio terminado en esa fecha, así como las notas explicativas de los estados financieros que incluyen un resumen de las políticas contables significativas.

En nuestra opinión, los estados financieros adjuntos presentan razonablemente, en todos los aspectos materiales, la situación financiera de INSAFORP al 31 de diciembre de 2021, así como sus resultados de operación, la ejecución presupuestaria y flujos de fondo correspondientes al ejercicio terminado en esa fecha, de conformidad con los Principios de Contabilidad Gubernamental y Normas Contables emitidas por la Dirección General de Contabilidad Gubernamental, Dependencia del Ministerio de Hacienda.

#### ***Fundamento de la Opinión.***

Hemos llevado a cabo nuestra auditoría de conformidad con las Normas de Auditoría Gubernamental (NAG) y Normas Internacionales de Auditoría (NIA). Nuestras responsabilidades de acuerdo con dichas normas, se describen más adelante en la sección de nuestro informe "Responsabilidades del Auditor en Relación con la Auditoría de los Estados Financieros". Somos independientes de INSAFORP, de conformidad con los requerimientos de ética aplicables en El Salvador a nuestra auditoría de los estados financieros, y hemos cumplido las demás responsabilidades de ética de conformidad con esos requerimientos. Consideramos que la evidencia de auditoría que hemos obtenido proporciona una base suficiente y adecuada para nuestra opinión.

10

“Borrador”

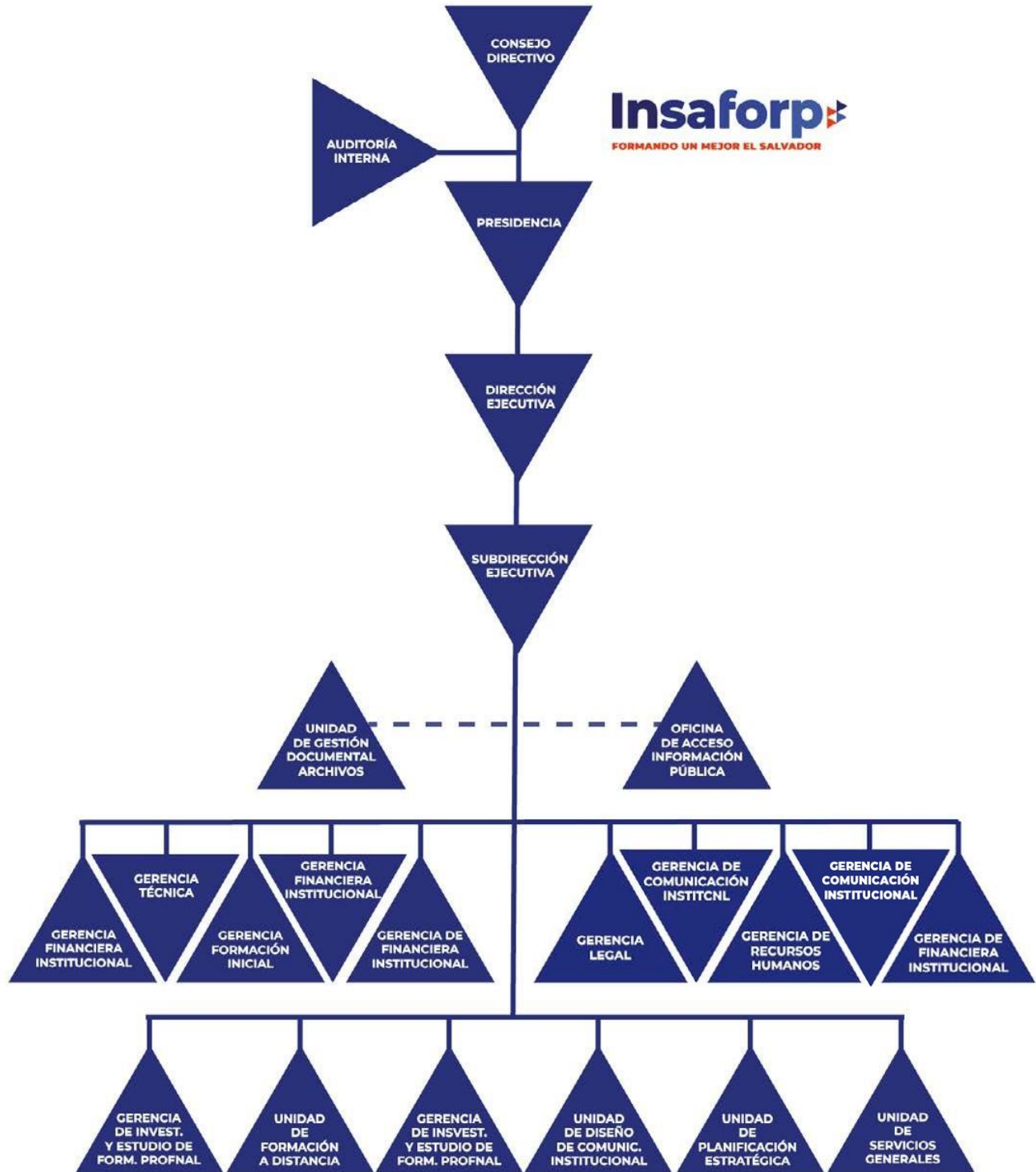
Este informe está destinado únicamente para uso del Instituto Salvadoreño de Formación Profesional (INSAFORP) y la Corte de Cuentas de la República de El Salvador (CCR). Esta restricción no pretende limitar la distribución del mismo, que con la autorización respectiva puede ser del conocimiento público.

Aníbal A. Elías  
Socio  
Elías & Asociados  
Inscripción 859.

Dirección: 57 Avenida Norte, Condominio Miramonte, Local 5B, San Salvador.  
San Salvador, 18 de febrero de 2022.

“En nuestra opinión, los estados financieros adjuntos presentan razonablemente, en todos los aspectos materiales, la situación financiera de INSAFORP al 31 de diciembre de 2021, así como sus resultados de operación, la ejecución presupuestaria y flujos de fondo correspondientes al ejercicio terminado en esa fecha, de conformidad con los Principios de Contabilidad Gubernamental y Normas Contables emitidas por la Dirección General de Contabilidad Gubernamental, Dependencia del Ministerio de Hacienda.”

# ORGANIGRAMA INSTITUCIONAL



# LOGROS DESTACADOS

## Enero

- INSAFORP amplía oferta de cursos en línea con plataformas educativas, nacionales e internacionales. Participaciones: 30 de Open English 150 de Next-U.

## Febrero – marzo

- INSAFORP participa en Coloquio Internacional de Formación Dual del CONALEP México: “Carreras del futuro y sector productivo”.

## Marzo

- Visita Técnica a Centros de Formación Profesional de INTECAP Guatemala, por parte del Consejo Directivo de INSAFORP. Se identificaron tecnologías de simulación en diferentes áreas, que sirvió como base técnica para la implementación de simuladores de soldadura en CFP San Bartolo.
- Conmemoración del 8 de marzo “Día Internacional de la Mujer: Mujeres con voz”.
- Visita Técnica a CEDALC Corporación para la Educación y el Desarrollo de América Latina y el Caribe, para conocer metodologías de formación BOOTCAMPs para atención a jóvenes y conocer estrategias de diseño curricular. Medellín, Colombia.
- Firma de adhesión a los principios de empoderamiento de las mujeres - WEP. INSAFORP – ONU Mujeres, para continuar fomentando el enfoque de género en la institución.

## Mayo

- XI Graduación de 232 Jóvenes en el Programa Empresa Centro “Industria del Plástico”. FUNDEPLAST / INSAFORP.
- INSAFORP y MINEC entregan certificados a 32 evaluadores de sectores productivos.

## Junio

- Celebración del 28° Aniversario de Insaforp el 2 de junio.
- XI Graduación de 232 Jóvenes en el Programa Empresa Centro “Industria del Plástico”. FUNDEPLAST / INSAFORP.
- INSAFORP y MINEC entregan certificados a 32 evaluadores de sectores productivos.
- Juramentación nuevos Directores de Consejo Directivo de INSAFORP, representantes del sector laboral: Noé Gilberto Nerio Juárez, Ricardo Armando Soriano Campos, Ricardo Jesús Monge Cornejo, María del Carmen Molina Vda. de



Bonilla, Manuel Antonio García Mancía y Joselito Acosta Álvarez (juramentado posteriormente).

- Insaforp continua desarrollando los Congresos de la Formación Profesional. Para el 2021 ejecutó el Primer Coloquio Virtual de Insaforp: “Formando un mejor El Salvador”, con una participación online de más de 4 mil participantes.
- Evento “Día de la Mujer en INSAFORP.
- Entrega de 20 certificaciones a evaluadores en el sector plástico y a personas migrantes retornadas en el sector construcción.
- Alianza estratégica entre INSAFORP y ORACLE para beneficio de 1,500 jóvenes y 90 instructores.
- Firma convenio entre INSAFORP y CEDALC - Corporación para la Educación y el Desarrollo de América Latina y el Caribe.
- INSAFORP suscribe carta de entendimiento para formar parte del Consejo Consultor: protocolo de entendimiento de la alianza para la formación dual en América Latina y el Caribe.
- INSAFORP recibe Premio ASI Benefactor 2021.



## Julio

- Certificación de competencias laborales de 28 personas con discapacidad como “Evaluadores/as y Masoterapeutas Profesionales”. Cruz Roja Salvadoreña/INSAFORP.



## Agosto

- Entrega de 75 nuevas becas a jóvenes en la “Escuela Nacional de Agricultura Roberto Quiñónez – ENA”, para el periodo 2021-2024.
- Consejo Directivo de INSAFORP realiza visita de seguimiento a jóvenes becarios y acercamiento con autoridades de Zamorano, Honduras.
- Fue la primera delegación externa que Zamorano recibió después de la pandemia.
- Inauguración y puesta en marcha del sistema fotovoltaico (paneles solares) en los edificios de INSAFORP en Santa Elena, con capacidad de 58.5 Kwp., equivalente al 70% del consumo en resto (tiempo de luz solar promedio).
- La planta equivale a una disminución de 43.09 toneladas de CO2 anuales, lo que va en línea con un INSAFORP verde, aportando a mejorar el medio ambiente y la economía de la institución.



## Septiembre

- Lanzamiento campaña: “APRENDER, te abre puertas” con la cual logramos además de divulgar la oferta formativa aumentar las participaciones en el último trimestre del año.

- Adicionalmente, se incrementó el número de seguidores de redes sociales institucionales y se abrió el canal de LinkedIn, logrando informar a un mayor número de población.
- Reunión con alcaldes del departamento de Cuscatlán, para la divulgación de “Proyectos Especiales de Formación Inicial”.

## Octubre

- 2º Reunión Directores de las Instituciones de Formación Profesional de la región y traspaso de la coordinación de REDIFP del INSAFORP a INTECAP – Guatemala.
- Participó de manera presencial el subdirector ejecutivo del Instituto Nacional de Formación Profesional INFOP Honduras, José Antonio Elvir.
- Participación en Misión Oficial a Buenos Aires, Argentina, para conocer las buenas prácticas y buscar concreción de acuerdo de cooperación, buscando sinergia entre las Instituciones principalmente de cara a la formación sindical en El Salvador. Ministerio de Trabajo e INSAFORP.



## Noviembre

- Participación de INSAFORP en la 45º Reunión Técnica de OIT/CINTERFOR en Madrid, España, para conocer nuevas metodologías y perspectivas de trabajo en la formación profesional.
- Reconocimiento a INSAFORP por su excelente gestión durante 4 años como coordinador de la Red de Institutos de Formación Profesional de Centroamérica, Panamá, República Dominicana y Haití - REDIFP.
- INSAFORP conmemora el 25 de noviembre el Día Internacional de la Eliminación de la Violencia contra la Mujer.


## Diciembre

- INSAFORP - ACNUR acuerdan facilitar la formación profesional de personas desplazadas por la violencia en El Salvador.
- Entrega de becas en el Programa “Lic. Ricardo F. J. Montenegro P.” (20 medias becas y 5 becas completas) a jóvenes para estudiar en la Escuela Agrícola Panamericana INC ZAMORANO, año 2022 al 2024, haciendo un total de 75 becarios.



**Insaforp**   
FORMANDO UN MEJOR EL SALVADOR

MEMORIA  
DE LABORES  
2021

 PBX: +503 2522-7300

 [www.insaforponline.org.sv](http://www.insaforponline.org.sv)

 Insaforp

 @insaforpsv

 Insaforp sv

 Insaforp

 Insaforpsv

 [crecimientopersonal.org.sv](http://crecimientopersonal.org.sv)