



DGEA

ANUARIO DE ESTADISTICAS AGROPECUARIAS  
2012 - 2013



Santa Tecla, Diciembre de 2013

**MINISTERIO DE AGRICULTURA Y GANADERÍA**  
**DIRECCIÓN GENERAL DE ECONOMÍA AGROPECUARIA**  
**DIVISIÓN DE ESTADÍSTICAS AGROPECUARIAS**

**MINISTRO DE AGRICULTURA Y GANADERÍA**

LICENCIADO PABLO ALCIDES OCHOA

**VICEMINISTRO DE AGRICULTURA Y GANADERÍA**

LICENCIADO HUGO ALEXANDER FLORES HIDALGO

**DIRECTOR GENERAL DE ECONOMÍA AGROPECUARIA**

INGENIERO ELIAS EDUARDO BARRIERE

# INTRODUCCIÓN

El contenido de este documento conforma el ANUARIO DE ESTADÍSTICAS AGROPECUARIAS que contiene información valiosa, producto de las diferentes investigaciones y encuestas de campo realizadas por la División de Estadísticas Agropecuarias, en cuanto a estadísticas de producción y estadísticas de precios de los principales productos agropecuarios, llevadas a cabo en el año agrícola 2012 – 2013.

El detalle de la producción de granos básicos y producción pecuaria la encontrará en el capítulo I.

Los precios de productos agrícolas, pecuarios, hortalizas y frutas, a nivel de mayorista, detallista y consumidor, investigados por los reporteros de mercado, en las diferentes plazas a nivel nacional, los encontrará en el capítulo II.

El comercio exterior que describe las importaciones y exportaciones de los granos básicos, frutas y hortalizas están especificados en el capítulo III.

Información sobre materias primas y concentradas se expone en el capítulo cuarto que corresponde a Agroindustrias.

En la sección de anexos encontrará mapas, de gran importancia y actualidad, de los cuatro rubros de los granos básicos (maíz, arroz, frijol y sorgo).

# METODOLOGÍA

Las estadísticas de producción contenidas en este anuario han sido preparadas por la División de Estadísticas Agropecuarias y tienen como fuente un programa de encuestas e investigaciones de campo, desarrolladas durante el año agrícola 2012 – 2013.

Las encuestas de producción agropecuaria están sustentadas en métodos estadísticos que incluyen el uso de un Marco Muestral por Probabilidad de Áreas, construido y estructurado en base al uso intensivo del suelo, definiendo, así, nueve estratos. Este Marco está diseñado para generar información desagregada a nivel regional y departamental, asegurando que toda la población de interés esté incluida en la investigación y que todas las unidades de investigación tengan igual oportunidad de ser seleccionadas en la muestra.

Con la aplicación de la referida metodología, las unidades de investigación no fueron los productores, sino que éstas estuvieron constituidas por segmentos de área, es decir porciones de tierra identificadas en fotografías aéreas a escala 1:5000, definidas por límites físicos fácilmente identificables. Estas acciones garantizaron que, independientemente de quien fuera el productor, los datos siempre se podrían obtener.

El Marco Muestral estuvo conformado por un número determinado de segmentos a nivel de región, departamento y estrato, existiendo entonces, en cada uno de los nueve estratos, un número determinado de segmentos. La información correspondiente a los estimados muestrales de cada segmento fue expandida a nivel de departamento mediante factores de expansión (N/n), previamente calculados de acuerdo al departamento y estrato al que corresponden.

Para el diseño y cálculo del tamaño de la muestra se trabajó a nivel nacional, y posteriormente a nivel de departamento, o sea que cada uno de las regiones tuvo su propia muestra. Vale la pena mencionar que dentro de cada departamento la muestra estuvo constituida por segmentos provenientes de los diferentes estratos. El tamaño del segmento osciló de acuerdo al estrato al que pertenece, variando de 0.5 a 2.0 kilómetros cuadrados. La muestra investigada fue de 353 segmentos distribuidos aleatoriamente en los 14 departamentos del país. Los segmentos estuvieron constituidos por áreas de terrenos bien definidas, con límites físicos tales como carreteras, caminos vecinales, ríos, quebradas, etc. Áreas dentro de las cuales personal técnico de la Dirección General de Economía Agropecuaria (DGEA), debidamente capacitado, obtuvo los datos de campo mediante entrevistas directas con los agricultores, complementadas éstas con observaciones de los cultivos establecidos y las explotaciones existentes. La información se registró en los formularios de control y boletas diseñadas con este propósito.

Basadas en este Marco Muestral, se levantaron las Encuestas de Intenciones de Siembra de granos básicos, Primera de Propósitos Múltiples y finalmente la Encuesta Segunda de Propósitos Múltiples. La Encuesta de Intenciones de Siembra de granos básicos se realizó durante los meses de abril y mayo, teniendo como finalidad obtener datos para elaborar el primer pronóstico de la

producción de granos básicos de la cosecha 2012/2013, reflejando posibles áreas de siembra y sus respectivos volúmenes de producción.

Con el propósito de corroborar los datos de intenciones de siembra de granos básicos, posteriormente se desarrolló la Encuesta Primera de Propósitos Múltiples, en los meses de junio y julio, ajustándose las cifras de superficie y producción correspondientes a la siembra de la estación lluviosa; y obteniéndose, además, las expectativas de siembra de las cosechas de verano. También, se obtuvo información de otros cultivos, así como de la producción pecuaria.

Finalmente durante los meses de noviembre y diciembre, se trabajó en la Encuesta Segunda de Propósitos Múltiples para conocer el comportamiento de las siembras de verano y apante, tanto de granos básicos como de otros cultivos, incluyéndose, también, información pecuaria.

En relación a la información de precios de productos agropecuarios y comercio exterior, comentamos que los datos recabados forman parte de un proceso de investigación que abarca todo el año agrícola 2012/2013. Es a través de formularios de entrevistas directas que los reporteros de mercado y personal técnico del Área de Investigación de precios abordan a productores, comerciantes mayoristas y al detalle para conocer el comportamiento diario de los precios de los diversos productos de consumo, a nivel nacional.

La información de mercado es almacenada en la base de datos del Área de precios, la cual sirve como principal insumo para la presentación de documentos como el Anuario de Estadísticas, pero a su vez, el personal técnico encargado de la compilación de la mencionada información también utiliza información suministrada por el Banco Central de Reserva de El Salvador y la Dirección General de Sanidad Vegetal (DGSV- MAG).

**CUADRO No. 1**

**EL SALVADOR  
SUPERFICIE, PRODUCCIÓN Y RENDIMIENTO DE DIFERENTES CULTIVOS  
AÑO AGRÍCOLA 2012-2013**

CULTIVO	SUPERFICIE (Mz)	PRODUCCIÓN		RENDIMIENTO (Unidad/Mz)
		Volumen	Unidad	
Maíz	406,089	20,368,465	Quintal	50.2
Sorgo	147,813	3,004,644	Quintal	20.3
Frijol	166,769	2,371,835	Quintal	14.2
Arroz (granza)	6,328	623,142	Quintal	98.5
Caña de azúcar para Azúcar 1/	104,672	7,151,160	T.corta	68.3
Caña de azúcar para Semilla	3,489	216,374	T.corta	62.0
Chile Dulce	212	56,950	Quintal	268.5
Papa	253	115,147	Quintal	455.9
Repollo	1,370	1,687,617	Quintal	1231.7
Tomate	656	409,787	Quintal	624.8
Yuca	4,076	726,413	Quintal	178.2
Sandía	3,485	1,319,603	Quintal	378.6
Naranja	4,910	2,085,536	Quintal	424.7
Guineo	524	103,071	Quintal	196.7
Plátano	3,659	810,363	Quintal	221.4
Cocotero (fruto)	3,618	1,321,348	Quintal	365.2
Algodón (rama)	540	16,200	QQ rama	30.0
Cafeto	200,000	1,750,000	QQ oro	8.8

Fuente: Encuestas Primera y Segunda de Propósitos Múltiples 2012/2013, DGEA - MAG / CSC, PROCAFE, CONSAA Y COPAL.

1/ : 104,672 Manzanas fueron rozadas para moler y 7,651,160 Tc. de caña llegaron a los ingenios.

**CUADRO No. 2**

**EL SALVADOR  
MAÍZ  
RETROSPECTIVA, SUPERFICIE, PRODUCCIÓN, RENDIMIENTO E ÍNDICES  
1996/97 - 2012/13  
(1999/2000=100)**

AÑO AGRÍCOLA	SUPERFICIE (Mz)	PRODUCCIÓN (QQ)	RENDIMIENTO (QQ/Mz)	ÍNDICES	
				Superficie	Producción
1996/97	398,700	13,694,800	34.3	106	95
1997/98	437,350	11,035,865	25.2	116	77
1998/99	422,000	12,241,200	29.0	112	85
1999/00	376,300	14,342,600	38.1	100	100
2000/01	370,370	12,673,200	34.2	98	88
2001/02	420,150	12,429,497	29.6	112	87
2002/03	353,487	14,014,886	39.6	94	98
2003/04	327,089	13,815,565	42.2	87	96
2004/05	314,892	14,570,092	46.3	84	102
2005/06	367,224	18,060,868	49.2	98	126
2006/07	348,726	13,530,506	38.8	93	94
2007/08	343,614	15,387,155	44.8	99	128
2008/09	366,314	19,101,700	52.2	97	133
2009/10	374,128	17,291,237	46.2	99	121
2010/11	362,706	16,898,486	46.6	96	118
2011/12	383,417	16,639,750	43.4	102	116
2012/13	406,089	20,368,465	50.2	108	142

Fuente : Anuarios de Estadísticas Agropecuarias, DGEA - MAG.

CUADRO No. 3

EL SALVADOR  
MAÍZ

SUPERFICIE, PRODUCCIÓN Y RENDIMIENTO POR VARIEDAD SEMBRADA, SEGÚN  
REGIÓN, DEPARTAMENTO Y COSECHA  
2012 - 2013

REGIÓN DEPARTAMENTO Y COSECHA	TOTAL			VARIEDAD SEMBRADA					
	Superficie (Mz.)	Producción (QQ)	Rendimiento (QQ/Mz.)	Maíz Híbrido			Maíz Nacional		
				Superficie (Mz.)	Producción (QQ)	Rendimiento (QQ/Mz.)	Superficie (Mz.)	Producción (QQ)	Rendimiento (QQ/Mz.)
<b>REGIÓN I</b>	<b>100,784</b>	<b>5,217,837</b>	<b>51.8</b>	<b>96,911</b>	<b>5,082,179</b>	<b>52.4</b>	<b>3,873</b>	<b>135,658</b>	<b>35.0</b>
Ahuachapán	38,129	1,931,044	50.6	36,739	1,878,563	51.1	1,389	52,481	37.8
Santa Ana	32,401	1,615,411	49.9	30,155	1,540,799	51.1	2,246	74,612	33.2
Sonsonate	30,255	1,671,382	55.2	30,017	1,662,817	55.4	238	8,565	36.0
<b>REGIÓN II</b>	<b>113,612</b>	<b>6,542,630</b>	<b>57.6</b>	<b>110,364</b>	<b>6,426,547</b>	<b>58.2</b>	<b>3,248</b>	<b>116,084</b>	<b>35.7</b>
Chalatenango	34,735	1,912,997	55.1	32,641	1,841,326	56.4	2,094	71,671	34.2
La Libertad	31,319	1,888,453	60.3	30,296	1,846,805	61.0	1,023	41,648	40.7
San Salvador	25,944	1,526,069	58.8	25,913	1,525,290	58.9	31	779	25.2
Cuscatlán	21,615	1,215,111	56.2	21,514	1,213,126	56.4	101	1,986	19.7
<b>REGIÓN III</b>	<b>65,106</b>	<b>3,436,853</b>	<b>52.8</b>	<b>63,025</b>	<b>3,373,037</b>	<b>53.5</b>	<b>2,082</b>	<b>63,816</b>	<b>30.7</b>
La Paz	21,573	1,063,036	49.3	20,307	1,028,028	50.6	1,266	35,008	27.7
Cabañas	14,755	714,804	48.4	14,200	696,902	49.1	554	17,901	32.3
San Vicente	28,778	1,659,013	57.6	28,517	1,648,107	57.8	261	10,907	41.7
<b>REGIÓN IV</b>	<b>126,586</b>	<b>5,171,145</b>	<b>40.9</b>	<b>93,494</b>	<b>4,085,259</b>	<b>43.7</b>	<b>33,092</b>	<b>1,085,885</b>	<b>32.8</b>
Usulután	40,211	1,775,495	44.2	36,463	1,654,564	45.4	3,747	120,931	32.3
San Miguel	29,826	1,297,299	43.5	25,025	1,167,077	46.6	4,800	130,222	27.1
Morazán	21,201	780,273	36.8	15,246	562,593	36.9	5,955	217,680	36.6
La Unión	35,349	1,318,078	37.3	16,760	701,026	41.8	18,589	617,052	33.2
<b>TOTAL PAÍS</b>	<b>406,089</b>	<b>20,368,465</b>	<b>50.2</b>	<b>363,794</b>	<b>18,967,023</b>	<b>52.1</b>	<b>42,295</b>	<b>1,401,443</b>	<b>33.1</b>
1a. siembra (Mayo-Junio)	336,868	17,591,288	52.2	301,782	16,380,928	54.3	35,085	1,210,361	34.5
2a. siembra (Agosto-Sept.)	67,629	2,713,302	40.1	60,585	2,526,615	41.7	7,044	186,688	26.5
3a. siembra (Nov.-Dic.)	1,592	63,875	40.1	1,426	59,480	41.7	166	4,395	26.5

Fuente: Encuestas Primera y Segunda de Propósitos Múltiples 2012 / 2013. DGEA - MAG.



SUPERFICIE, PRODUCCIÓN Y RENDIMIENTO POR MODALIDAD DE SIEMBRA  
SEGÚN REGIÓN, DEPARTAMENTO Y COSECHA  
2012 - 2013

REGIÓN DEPARTAMENTO Y COSECHA	TOTAL				MODALIDAD				
	Superficie (Mz.)	Producción (QQ)	Rendimiento (QQ/Mz.)	SOLO		ASOCIADO		Rendimiento (QQ/Mz.)	
				Superficie (Mz.)	Producción (QQ)	Rendimiento (QQ/Mz.)	Superficie (Mz.)		Producción (QQ)
<b>REGIÓN I</b>	<b>100,784</b>	<b>5,217,837</b>	<b>51.8</b>	<b>96,663</b>	<b>5,109,375</b>	<b>52.9</b>	<b>4,121</b>	<b>108,463</b>	<b>26.3</b>
Ahuachapán	38,129	1,931,044	50.6	37,638	1,915,672	50.9	490	15,373	31.4
Santa Ana	32,401	1,615,411	49.9	28,903	1,524,873	52.8	3,497	90,538	25.9
Sonsonate	30,255	1,671,382	55.2	30,122	1,668,830	55.4	133	2,552	19.2
<b>REGIÓN II</b>	<b>113,612</b>	<b>6,542,630</b>	<b>57.6</b>	<b>113,594</b>	<b>6,541,441</b>	<b>57.6</b>	<b>18</b>	<b>1,190</b>	<b>66.0</b>
Chalatenango	34,735	1,912,997	55.1	34,735	1,912,997	55.1	0	0	0.0
La Libertad	31,319	1,888,453	60.3	31,316	1,888,290	60.3	3	163	63.3
San Salvador	25,944	1,526,069	58.8	25,928	1,525,042	58.8	15	1,026	66.5
Cuscatlán	21,615	1,215,111	56.2	21,615	1,215,111	56.2	0	0	0.0
<b>REGIÓN III</b>	<b>65,106</b>	<b>3,436,853</b>	<b>52.8</b>	<b>55,192</b>	<b>2,867,717</b>	<b>52.0</b>	<b>9,914</b>	<b>569,135</b>	<b>57.4</b>
La Paz	21,573	1,063,036	49.3	21,485	1,058,242	49.3	88	4,794	54.2
Cabañas	14,755	714,804	48.4	11,444	542,302	47.4	3,311	172,501	52.1
San Vicente	28,778	1,659,013	57.6	22,264	1,267,173	56.9	6,515	391,840	60.1
<b>REGIÓN IV</b>	<b>126,586</b>	<b>5,171,145</b>	<b>40.9</b>	<b>115,479</b>	<b>4,679,862</b>	<b>40.5</b>	<b>11,108</b>	<b>491,282</b>	<b>44.2</b>
Usulután	40,211	1,775,495	44.2	39,655	1,755,028	44.3	556	20,467	36.8
San Miguel	29,826	1,297,299	43.5	24,454	1,050,430	43.0	5,371	246,870	46.0
Morazán	21,201	780,273	36.8	19,201	678,597	35.3	2,000	101,674	50.8
La Unión	35,349	1,318,078	37.3	32,168	1,195,806	37.2	3,181	122,271	38.4
<b>TOTAL PAÍS</b>	<b>406,089</b>	<b>20,368,465</b>	<b>50.2</b>	<b>380,928</b>	<b>19,198,936</b>	<b>50.4</b>	<b>25,160</b>	<b>1,170,069</b>	<b>46.5</b>
1a. siembra (Mayo-Junio)	336,868	17,591,288	52.2	315,996	16,580,754	52.5	20,872	1,010,534	48.4
2a. siembra (Agosto-Sept.)	67,629	2,713,302	40.1	63,439	2,557,436	40.3	4,190	155,866	37.2
3a. siembra (Nov.-Dic.)	1,592	63,875	40.1	1,493	60,206	40.3	99	3,669	37.2

Fuente: Encuestas Primera y Segunda de Propósitos Múltiples 2012/2013. DGEA - MAG.

**CUADRO No. 5**

**EL SALVADOR  
FRIJOL  
RETROSPECTIVA, SUPERFICIE, PRODUCCIÓN, RENDIMIENTO E ÍNDICES  
1996/97 - 2012/13  
(1999/2000 = 100)**

AÑO AGRÍCOLA	SUPERFICIE (M <sup>2</sup> )	PRODUCCIÓN (QQ)	RENDIMIENTO (QQ/M <sup>2</sup> )	ÍNDICES	
				Superficie	Producción
1996/97	96,700	1,284,900	13.3	91	89
1997/98	118,550	1,467,560	12.4	112	102
1998/99	111,500	1,013,100	9.1	105	70
1999/00	106,300	1,445,300	13.6	100	100
2000/01	112,900	1,506,550	13.3	106	104
2001/02	121,684	1,629,824	13.4	114	113
2002/03	118,862	1,797,590	15.1	112	124
2003/04	120,015	1,836,650	15.3	113	127
2004/05	123,175	2,007,020	16.3	116	139
2005/06	124,221	1,506,899	12.1	117	104
2006/07	101,157	1,184,051	11.7	95	82
2007/08	116,184	1,565,990	13.5	127	151
2008/09	154,344	2,095,614	13.6	145	145
2009/10	148,808	1,762,417	11.8	140	122
2010/11	146,439	1,568,476	10.7	138	109
2011/12	139,464	1,426,361	10.2	131	99
2012/13	166,769	2,371,835	14.2	157	164

Fuente: Anuarios de Estadísticas Agropecuarias. DGEA - MAG.

**EL SALVADOR**  
**FRIJOL**  
**SUPERFICIE, PRODUCCIÓN Y RENDIMIENTO POR MODALIDAD DE SIEMBRA**  
**SEGÚN REGIÓN, DEPARTAMENTO Y COSECHA**  
**2012 - 2013**

REGIÓN DEPARTAMENTO Y COSECHA	TOTAL			MODALIDAD					
	Superficie (Mz.)	Producción (QQ)	Rendimiento (QQ/Mz.)	SOLO		ASOCIADO			
				Superficie (Mz.)	Producción (QQ)	Rendimiento (QQ/Mz.)	Superficie (Mz.)	Producción (QQ)	Rendimiento (QQ/Mz.)
<b>REGION I</b>	<b>53,078</b>	<b>680,416</b>	<b>12.8</b>	<b>50,058</b>	<b>652,666</b>	<b>13.0</b>	<b>3,020</b>	<b>27,750</b>	<b>9.2</b>
Ahuachapán	12,132	160,281	13.2	11,505	153,799	13.4	627	6,482	10.3
Santa Ana	28,660	367,424	12.8	27,000	351,022	13.0	1,660	16,402	9.9
Sonsonate	12,285	152,712	12.4	11,553	147,846	12.8	732	4,866	6.7
<b>REGION II</b>	<b>61,978</b>	<b>928,058</b>	<b>15.0</b>	<b>55,277</b>	<b>858,076</b>	<b>15.5</b>	<b>6,702</b>	<b>69,981</b>	<b>10.4</b>
Chalatenango	11,557	172,717	14.9	11,362	169,826	14.9	194	2,892	14.9
La Libertad	23,273	336,708	14.5	16,951	272,356	16.1	6,323	64,352	10.2
San Salvador	15,355	235,056	15.3	15,342	234,848	15.3	13	207	15.4
Cuscatlán	11,793	183,576	15.6	11,622	181,046	15.6	171	2,530	14.8
<b>REGION III</b>	<b>27,743</b>	<b>421,378</b>	<b>15.2</b>	<b>25,795</b>	<b>395,265</b>	<b>15.3</b>	<b>1,948</b>	<b>26,114</b>	<b>13.4</b>
La Paz	6,380	85,035	13.3	6,240	82,882	13.3	140	2,152	15.4
Cabañas	5,590	72,186	12.9	3,781	48,226	12.8	1,809	23,961	13.2
San Vicente	15,773	264,157	16.7	15,773	264,157	16.7	0	0	0.0
<b>REGION IV</b>	<b>23,970</b>	<b>341,983</b>	<b>14.3</b>	<b>23,687</b>	<b>338,934</b>	<b>14.3</b>	<b>284</b>	<b>3,049</b>	<b>10.8</b>
Usulután	16,096	247,972	15.4	16,096	247,972	15.4	0	0	0.0
San Miguel	1,793	18,851	10.5	1,793	18,851	10.5	0	0	0.0
Morazán	3,748	46,187	12.3	3,741	46,122	12.3	7	64	9.1
La Unión	2,334	28,973	12.4	2,057	25,989	12.6	276	2,985	10.8
<b>TOTAL PAÍS</b>	<b>166,769</b>	<b>2,371,835</b>	<b>14.2</b>	<b>154,817</b>	<b>2,244,942</b>	<b>14.5</b>	<b>11,953</b>	<b>126,893</b>	<b>10.6</b>
1a. siembra (Mayo-Junio)	19,213	290,213	15.1	17,836	274,686	15.4	1,377	15,526	11.3
2a. siembra (Agosto-Sept.)	146,193	2,061,904	14.1	135,715	1,951,592	14.4	10,478	110,312	10.5
3a. siembra (Nov.-Dic.)	1,364	19,718	14.5	1,266	18,663	14.7	98	1,055	10.8

Fuente: Encuestas Primera y Segunda de Propósitos Múltiples 2012/2013. DGEA - MAG.

**EL SALVADOR**  
**SORGO**

**RETROSPECTIVA, SUPERFICIE, PRODUCCIÓN, RENDIMIENTO E ÍNDICES**  
**1996/97 - 2012/13**  
**(1999/2000=100)**

AÑO AGRÍCOLA	SUPERFICIE (M2)	PRODUCCIÓN (QQ)	RENDIMIENTO (QQ/M2)	ÍNDICES		
				Superficie	Producción	Rendimiento
1996/97	170,600	3,957,300	23.2	112	131	116
1997/98	177,725	4,340,827	24.4	117	143	122
1998/99	156,200	3,665,500	23.5	103	121	118
1999/00	151,950	3,031,600	20.0	100	100	100
2000/01	134,200	3,239,500	24.1	88	107	121
2001/02	139,228	3,273,910	23.5	92	108	118
2002/03	109,124	3,061,593	28.1	72	101	141
2003/04	126,174	3,101,193	24.6	83	102	123
2004/05	146,175	3,753,353	25.7	96	124	129
2005/06	123,662	2,873,533	23.2	81	95	116
2006/07	92,051	1,895,019	20.6	61	63	103
2007/08	120,629	2,840,635	23.6	89	132	148
2008/09	138,100	2,958,065	21.4	91	98	107
2009/10	136,632	3,601,359	26.4	90	119	132
2010/11	119,676	2,343,645	19.6	79	77	98
2011/12	139,576	3,123,939	22.4	92	103	112
2012/13	147,813	3,004,644	20.3	97	99	102

Fuente: Anuarios de Estadísticas Agropecuarias. DGEA - MAG.

**EL SALVADOR**  
**SORGO**  
**SUPERFICIE SEMBRADA, PRODUCCIÓN Y RENDIMIENTO POR VARIEDAD**  
**SEGÚN REGIÓN, DEPARTAMENTO Y COSECHA**  
**2012 - 2013**

REGIÓN DEPARTAMENTO Y COSECHA	TOTAL			VARIEDAD SEMBRADA					
	Superficie (Mz.)	Producción (QQ)	Rendimiento (QQ/Mz.)	Nacional			Mejorada		
				Superficie (Mz.)	Producción (QQ)	Rendimiento (QQ/Mz.)	Superficie (Mz.)	Producción (QQ)	Rendimiento (QQ/Mz.)
<b>REGIÓN I</b>	<b>50,547</b>	<b>1,034,689</b>	<b>20.5</b>	<b>47,806</b>	<b>952,342</b>	<b>19.9</b>	<b>2,740</b>	<b>82,347</b>	<b>30.1</b>
Ahuachapán	23,231	475,544	20.5	23,140	471,993	20.4	91	3,552	38.9
Santa Ana	11,910	243,788	20.5	9,803	172,132	17.6	2,107	71,655	34.0
Sonsonate	15,406	315,357	20.5	14,864	308,217	20.7	542	7,140	13.2
<b>REGIÓN II</b>	<b>40,353</b>	<b>804,385</b>	<b>19.9</b>	<b>39,099</b>	<b>770,607</b>	<b>19.7</b>	<b>1,254</b>	<b>33,779</b>	<b>26.9</b>
Chalatenango	18,128	333,443	18.4	17,459	316,990	18.2	669	16,453	24.6
La Libertad	15,681	337,006	21.5	15,560	331,722	21.3	121	5,285	43.7
San Salvador	2,553	52,251	20.5	2,265	45,000	19.9	288	7,251	25.2
Cuscatlán	3,991	81,686	20.5	3,815	76,895	20.2	176	4,790	27.3
<b>REGIÓN III</b>	<b>23,695</b>	<b>450,562</b>	<b>19.0</b>	<b>23,125</b>	<b>438,096</b>	<b>18.9</b>	<b>570</b>	<b>12,466</b>	<b>21.9</b>
La Paz	2,190	37,661	17.2	2,190	37,661	17.2	0	0	0.0
Cabañas	13,040	242,590	18.6	12,699	233,671	18.4	341	8,919	26.2
San Vicente	8,466	170,312	20.1	8,236	166,765	20.2	229	3,548	15.5
<b>REGIÓN IV</b>	<b>33,218</b>	<b>715,007</b>	<b>21.5</b>	<b>24,009</b>	<b>477,717</b>	<b>19.9</b>	<b>9,209</b>	<b>237,290</b>	<b>25.8</b>
Usulután	13,259	271,421	20.5	4,472	45,506	10.2	8,787	225,914	25.7
San Miguel	6,182	122,041	19.7	6,182	122,040	19.7	0	0	0.0
Morazán	5,023	125,565	25.0	4,601	114,189	24.8	422	11,376	27.0
La Unión	8,754	195,981	22.4	8,754	195,981	22.4	0	0	0.0
<b>TOTAL PAÍS</b>	<b>147,813</b>	<b>3,004,644</b>	<b>20.3</b>	<b>134,039</b>	<b>2,638,761</b>	<b>19.7</b>	<b>13,773</b>	<b>365,883</b>	<b>26.6</b>
1ª Siembra (mayo-junio)	15,375	291,435	19.0	13,942	255,946	18.4	1,433	35,489	24.8
2ª Siembra (agosto. Sept)	132,438	2,713,209	20.5	120,097	2,382,816	19.8	12,340	330,394	26.8

Fuente: Encuestas Primera y Segunda de Propósitos Múltiples 2012/2013. DGEA - MAG.

**EL SALVADOR**  
**SORGO**  
**SUPERFICIE SEMBRADA, PRODUCCIÓN Y RENDIMIENTO POR MODALIDAD**  
**SEGÚN REGIÓN, DEPARTAMENTO Y COSECHA**  
**2012 - 2013**

REGIÓN DEPARTAMENTO Y COSECHA	TOTAL			MODALIDAD					
	Superficie (Mz.)	Producción (QQ)	Rendimiento (QQ/Mz.)	SOLO			ASOCIADO		
				Superficie (Mz.)	Producción (QQ)	Rendimiento (QQ/Mz.)	Superficie (Mz.)	Producción (QQ)	Rendimiento (QQ/Mz.)
REGIÓN I	50,547	1,034,689	20.5	49,168	1,021,189	20.8	1,379	13,499	9.8
Ahuachapán	23,231	475,544	20.5	23,051	472,925	20.5	179	2,620	14.6
Santa Ana	11,910	243,788	20.5	11,632	236,823	20.4	278	6,964	25.1
Sonsonate	15,406	315,357	20.5	14,485	311,442	21.5	921	3,916	4.3
REGIÓN II	40,353	804,385	19.9	32,817	667,917	20.4	7,536	136,468	18.1
Chalatenango	18,128	333,443	18.4	18,023	332,163	18.4	105	1,280	12.2
La Libertad	15,681	337,006	21.5	8,424	204,877	24.3	7,257	132,129	18.2
San Salvador	2,553	52,251	20.5	2,553	52,251	20.5	0	0	0.0
Cuscatlán	3,991	81,686	20.5	3,817	78,627	20.6	174	3,059	17.6
REGIÓN III	23,695	450,562	19.0	11,382	206,855	18.2	12,313	243,707	19.8
La Paz	2,190	37,661	17.2	2,190	37,661	17.2	0	0	0.0
Cabañas	13,040	242,590	18.6	7,746	149,709	19.3	5,294	92,880	17.5
San Vicente	8,466	170,312	20.1	1,446	19,485	13.5	7,020	150,827	21.5
REGIÓN IV	33,218	715,007	21.5	22,205	485,234	21.9	11,014	229,773	20.9
Usulután	13,259	271,421	20.5	12,523	259,727	20.7	736	11,694	15.9
San Miguel	6,182	122,041	19.7	1,609	36,695	22.8	4,574	85,345	18.7
Morazán	5,023	125,565	25.0	1,908	46,956	24.6	3,114	78,609	25.2
La Unión	8,754	195,981	22.4	6,164	141,856	23.0	2,590	54,126	20.9
<b>TOTAL PAÍS</b>	<b>147,813</b>	<b>3,004,644</b>	<b>20.3</b>	<b>115,571</b>	<b>2,381,195</b>	<b>20.6</b>	<b>32,241</b>	<b>623,448</b>	<b>19.3</b>
1ª Siembra(mayo-junio)	15,375	291,435	19.0	12,021	230,963	19.2	3,354	60,471	18.0
2ª Siembra(agosto, Sept.)	132,438	2,713,209	20.5	103,549	2,150,232	20.8	28,888	562,976	19.5

Fuente: Encuestas Primera y Segunda de Propósitos Múltiples 2012/2013. DGEA - MAG.

**CUADRO No. 10**

**EL SALVADOR  
ARROZ**

**RETROSPECTIVA, SUPERFICIE, PRODUCCIÓN, RENDIMIENTO E ÍNDICES  
1996/97 - 2012/13  
(1999/2000=100)**

AÑO AGRÍCOLA	SUPERFICIE SEMBRADA (Mz)	PRODUCCIÓN		RENDIMIENTO		ÍNDICES		
		Arroz granza (qq)	Arroz oro (qq)	Arroz granza (qq/Mz)	Arroz oro (qq/Mz)	Superficie	Producción Rendimiento	
1996/97	15,300	1,202,000	760,866	78.6	49.7	98	96	98
1997/98	21,244	1,435,972	861,583	67.6	40.6	136	115	85
1998/99	14,750	1,116,900	670,140	75.7	45.4	95	90	95
1999/00	15,600	1,247,050	748,230	79.9	48.0	100	100	100
2000/01	11,650	1,026,700	616,020	88.1	52.9	75	82	110
2001/02	8,939	820,423	492,254	91.8	55.1	57	66	115
2002/03	7,000	632,875	379,725	90.4	54.2	45	51	113
2003/04	4,750	495,327	297,196	104.3	62.6	30	40	131
2004/05	4,918	469,868	281,921	95.5	57.3	32	38	120
2005/06	3,349	328,783	197,270	98.2	58.9	21	26	123
2006/07	3,697	382,409	229,445	103.4	62.1	24	31	129
2007/08	3,786	398,409	239,045	105.2	63.1	24	32	132
2008/09	5,472	595,851	357,511	108.9	65.3	35	48	136
2009/10	6,694	706,161	423,697	105.5	63.3	43	57	132
2010/11	7,023	758,536	455,122	108.0	64.8	45	61	135
2011/12	6,673	562,960	337,776	84.4	50.6	43	45	106
2012/13	6,328	623,142	373,885	98.5	59.1	41	50	123

Fuente: Anuarios de Estadísticas Agropecuarias. DGEA-MAG.

NOTA: 1 quintal granza equivale a 0.60 - 0.65 quintal oro.

CUADRO No.11

**EL SALVADOR**  
**ARROZ**  
**SUPERFICIE, PRODUCCION Y RENDIMIENTO SEGÚN**  
**REGION, DEPARTAMENTO Y COSECHA**  
**2012 - 2013**

REGIÓN, DEPARTAMENTO Y COSECHA	SUPERFICIE (Manzanas)	PRODUCCIÓN (Quintales Granza)	RENDIMIENTO (Quintales Granza/Mz)
<b>REGIÓN I</b>	<b>1,636</b>	<b>142,628</b>	<b>87.2</b>
Ahuachapán	32	2,207	69.1
Santa Ana	1,236	111,887	90.5
Sonsonate	368	28,534	77.5
<b>REGIÓN II</b>	<b>3,812</b>	<b>425,182</b>	<b>111.5</b>
Chalatenango	277	26,407	95.5
La Libertad	3,337	382,276	114.5
San Salvador	0	0	0.0
Cuscatlán	198	16,500	83.3
<b>REGIÓN III</b>	<b>773</b>	<b>53,995</b>	<b>69.9</b>
La Paz	319	22,295	70.0
Cabañas	83	5,322	63.7
San Vicente	371	26,377	71.1
<b>REGIÓN IV</b>	<b>107</b>	<b>1,338</b>	<b>12.5</b>
Usulután	0	0	0.0
San Miguel	0	0	0.0
Morazán*	107	1,338	12.5
La Unión	0	0	0.0
<b>TOTAL PAÍS</b>	<b>6,328</b>	<b>623,142</b>	<b>98.5</b>
Primera siembra ( invierno ) (secano)	5,959	594,608	99.8
Segunda siembra ( verano ) (riego)	368	28,534	77.5

Fuente: Encuestas Primera y Segunda de Propósitos Múltiples, 2012/2013. DGEA - MAG.



**CUADRO No.12**

**EL SALVADOR  
PRODUCCIÓN DE GRANOS BÁSICOS POR PRODUCTO SEGÚN MES DE COSECHA.  
(AÑO COSECHA 2012 - 2013)**

MESES	PRODUCTO							
	MAÍZ		SORGO		FRIJOL		ARROZ	
	(QQ)	%	(QQ)	%	(QQ)	%	(QQ)	%
Junio	0	0.00	0	0.00	1,508	0.06	0	0.00
Julio	5,807	0.03	0	0.00	34,263	1.44	0	0.00
Agosto	559,040	2.74	0	0.00	289,627	12.21	0	0.00
Septiembre	352,185	1.73	2,340	0.08	12,984	0.55	74,279	11.92
Octubre	1,677,068	8.23	31,854	1.06	111,232	4.69	116,403	18.68
Noviembre	12,477,912	61.26	242,360	8.07	1,800,651	75.92	121,077	19.43
Diciembre	5,014,587	24.62	481,041	16.01	48,663	2.05	124,442	19.97
Enero	281,865	1.38	2,238,557	74.50	72,907	3.07	0	0.00
Febrero	0	0.00	7,570	0.25	0	0.00	0	0.00
Marzo	0	0.00	0	0.00	0	0.00	0	0.00
Abril	0	0.00	921	0.03	0	0.00	87,240	14.00
Mayo	0	0.00	0	0.00	0	0.00	99,703	16.00
<b>TOTAL PAIS</b>	<b>20,368,465</b>	<b>100.00</b>	<b>3,004,644</b>	<b>100.00</b>	<b>2,371,835</b>	<b>100.00</b>	<b>623,142</b>	<b>100.00</b>

NOTA: Producción de arroz en quintales granza.

Fuente: Encuestas Primera y Segunda de Propósitos Múltiples 2012/2013. DGEA-MAG.

**CUADRO No. 13**

**EL SALVADOR  
RETROSPECTIVA, SUPERFICIE, PRODUCCIÓN, RENDIMIENTO DE CAÑA, AZÚCAR Y MELAZA  
1996/97 - 2012/13**

<b>AÑO AGRÍCOLA</b>	<b>SUPERFICIE ROZADA P/MOLER (Mz)</b>	<b>PRODUCCION DE CAÑA P/MOLER ( T.c)</b>	<b>RENDIMIENTO DE LA CAÑA MOLIDA (T.c/Mz.)</b>	<b>PRODUCCIÓN DE AZÚCAR (QQ)</b>	<b>PRODUCCIÓN DE MELAZA (BARRILES DE 110 GALONES)</b>
1996/97	77,173	5,272,940	68.3	8,668,436	312,678
1997/98	97,187	5,561,046	57.2	10,299,817	454,405
1998/99	104,000	5,309,299	51.1	9,930,251	338,039
1999/00	99,125	5,239,821	52.9	11,004,625	372,305
2000/01	98,000	5,093,181	52.0	10,714,638	369,665
2001/02	84,103	4,932,516	58.6	10,315,623	353,421
2002/03	85,000	4,924,382	57.9	10,586,072	353,359
2003/04	90,253	5,157,971	57.2	11,503,612	368,214
2004/05	81,670	5,280,435	64.7	12,160,658	352,566
2005/06	77,655	4,845,336	62.4	11,735,673	309,082
2006/07	81,983	5,030,893	61.4	11,519,133	351,408
2007/08	85,732	5,116,125	59.7	12,198,714	360,335
2008/09	86,093	4,900,326	56.9	11,996,715	338,069
2009/10	85,597	5,504,870	64.3	12,947,070	397,185
2010/11	90,044	5,126,692	56.9	12,473,850	328,125
2011/12	97,257	6,428,688	66.1	14,999,039	436,994
2012/13	104,672	7,151,160	68.3	16,776,454	515,182

Fuente: Anuarios de Estadísticas Agropecuarias. DGEA - M A G, CONSAA e Ingenios Azucareros.

**CUADRO No. 14**

**EL SALVADOR  
RETROSPECTIVA, ÍNDICES DE SUPERFICIE, PRODUCCIÓN Y RENDIMIENTO DE CAÑA DE AZÚCAR Y MELAZA  
1996/97 - 2012/13  
(1999/2000=100)**

AÑO AGRÍCOLA	SUPERFICIE MOLER (MANZANAS)	ROZADA P/ (MANZANAS)	PRODUCCIÓN DE CAÑA P/MOLER (T.C.)	RENDIMIENTO DE LA CAÑA MOLIDA (T.C./Mz.)	PRODUCCIÓN DE AZÚCAR (QUINTALES)	PRODUCCIÓN DE MELAZA (BARRILES DE 110 GALONES)
1996/97	78	101	129	79	84	
1997/98	98	106	108	94	122	
1998/99	105	101	97	90	91	
1999/00	100	100	100	100	100	
2000/01	99	97	98	97	99	
2001/02	85	94	111	94	95	
2002/03	86	94	109	96	95	
2003/04	91	98	108	105	99	
2004/05	82	101	122	111	95	
2005/06	78	92	118	107	83	
2006/07	83	96	116	105	94	
2007/08	86	98	113	111	97	
2008/09	87	94	108	109	91	
2009/10	86	105	122	118	107	
2010/11	91	98	108	113	88	
2011/12	98	123	125	136	117	
2012/13	106	136	129	152	138	

Fuente: Anuarios de Estadísticas Agropecuarias. DGEA - M A G, CONSAA e Ingenios Azucareros.

**CUADRO N°. 15**

**EL SALVADOR  
ZAFRA, 2012-2013  
CAÑA MOLIDA, PRODUCCIÓN, RENDIMIENTO DE AZÚCAR Y MELAZA, SEGÚN INGENIO**

INGENIO	CAÑA MOLIDA (T.C.)	AZÚCAR			Rendimiento qq/tc.	MELAZA	
		Producción en quintales		Producción Barriles de 110 Galones		Rendimiento Barriles de 110 Gal./tc.	
		Cruda	Blanca				Total
IZALCO	2,154,135	2,481,604	2,462,740	4,944,344	2.30	148,688	0.07
EL ANGEL	1,526,104	2,275,153	1,405,127	3,680,281	2.41	120,190	0.08
EL CHAPARRASTIQUE	1,167,054	1,957,846	731,103	2,688,949	2.30	85,626	0.07
LA CABAÑA	1,028,054	1,526,882	950,417	2,477,299	2.41	70,827	0.07
INJIBOA	814,709	1,200,377	683,281	1,883,658	2.31	53,572	0.07
LA MAGDALENA	461,103	743,918	358,005	1,101,923	2.39	36,280	0.08
<b>TOTAL</b>	<b>7,151,160</b>	<b>10,185,780</b>	<b>6,590,674</b>	<b>16,776,454</b>	<b>2.35</b>	<b>515,182</b>	<b>0.07</b>

Fuente: Consejo Salvadoreño de la Agroindustria Azucarera, CONSAA. Zafra 2012-2013.

**CUADRO No.16**

**EL SALVADOR  
EXISTENCIA DE GANADO BOVINO, PORCINO Y AVES  
POR NIVEL Y SEXO. 2012**

(Unidades)

GANADO	NIVEL	TOTAL	SEXO		EXISTENCIA AL
			Machos	Hembras	
Bovino	Nacional	1,286,611	300,533	986,077	12/ Dic./ 2012
Porcino	Familiar	82,991	42,211	40,780	12/ Dic./ 2012
Aves	Familiar	3,950,107	n.d	n.d	12/ Dic./ 2012

n.d : no disponible.

Fuente: Encuestas de Propósitos Múltiples 2012-2013. DGEA-MAG.

**CUADRO No. 17**

**EL SALVADOR  
RETROSPECTIVA DE LA EXISTENCIA DE GANADO BOVINO SEGÚN SEXO Y EDAD, 2002 - 2012  
( cabezas )**

SEXO Y EDAD	AÑOS										
	2002	2003	2004	2005	2006	2007	2008	2009	2010	2011	2012
<b>MACHOS</b>	<b>324,261</b>	<b>333,507</b>	<b>330,824</b>	<b>299,669</b>	<b>281,804</b>	<b>321,827</b>	<b>335,166</b>	<b>296,089</b>	<b>297,674</b>	<b>205,667</b>	<b>300,534</b>
Menores de 1 año	115,345	120,715	119,161	128,230	125,515	136,821	150,912	123,650	109,922	107,143	129,725
De 1 a menos 2 años	66,448	57,966	96,173	69,161	58,597	90,074	75,859	59,266	62,340	37,291	63,505
De 2 a menos 3 años	42,604	46,517	34,610	39,189	33,582	31,571	37,299	35,180	41,668	20,656	39,261
De 3 y más años	99,864	108,309	80,880	63,089	64,110	63,361	71,095	77,993	83,744	40,578	68,042
<b>HEMBRAS</b>	<b>976,630</b>	<b>915,203</b>	<b>928,385</b>	<b>956,848</b>	<b>999,315</b>	<b>1,048,173</b>	<b>1,052,236</b>	<b>1,046,421</b>	<b>949,748</b>	<b>809,473</b>	<b>986,077</b>
Menores de 1 año	153,337	142,518	139,827	143,001	161,529	169,070	170,859	150,354	121,076	148,233	129,353
De 1 a menos 2 años	129,160	123,463	131,248	129,512	168,664	172,000	143,667	146,112	143,203	77,371	148,728
De 2 a menos 3 años	184,421	162,577	167,118	150,982	168,201	169,390	158,372	190,293	182,362	100,170	167,797
De 3 y más años	509,712	486,645	490,192	533,353	500,921	537,713	579,338	559,662	503,107	483,700	540,200
<b>TOTAL</b>	<b>1,300,891</b>	<b>1,248,710</b>	<b>1,259,209</b>	<b>1,256,517</b>	<b>1,281,119</b>	<b>1,370,000</b>	<b>1,387,402</b>	<b>1,342,510</b>	<b>1,247,422</b>	<b>1,015,140</b>	<b>1,286,611</b>

Fuente : Anuarios de Estadísticas Agropecuarias, D.G.E.A - M.A.G

CUADRO No. 18

**EL SALVADOR**  
**RETROSPECTIVA DE LA EXISTENCIA DE GANADO BOVINO SEGÚN SEXO Y ESTADO PRODUCTIVO, 2000 - 2012**  
 ( cabezas )

SEXO Y ESTADO PRODUCTIVO	AÑOS												
	2000	2001	2002	2003	2004	2005	2006	2007	2008	2009	2010	2011	2012
<b>1. MACHOS</b>	<b>245,000</b>	<b>340,350</b>	<b>324,261</b>	<b>333,507</b>	<b>330,824</b>	<b>299,669</b>	<b>281,804</b>	<b>321,827</b>	<b>335,166</b>	<b>296,089</b>	<b>297,674</b>	<b>205,667</b>	<b>300,534</b>
BUEYES	50,700	67,957	56,869	70,691	43,170	24,920	29,318	32,114	34,492	34,594	42,812	12,908	27,808
en servicio	44,100	55,368	52,000	66,800	41,050	23,064	27,109	25,140	30,155	31,015	35,678	11,803	24,002
en amanso	6,600	12,589	4,869	3,891	2,120	1,856	2,209	6,974	4,337	3,579	7,134	1,105	3,806
SEMENTALES	42,725	60,827	63,396	55,840	55,460	58,209	52,731	63,023	55,045	57,926	71,460	27,669	60,697
en servicio	30,050	33,880	43,829	40,754	39,319	33,882	36,625	38,661	40,351	42,023	43,727	16,929	42,509
en crecimiento	12,675	26,947	19,567	15,086	16,141	24,327	16,106	24,362	14,694	15,903	27,733	10,740	18,189
TORETES Y NOVILLOS	55,475	87,856	88,652	86,261	113,033	88,310	74,240	90,191	94,716	79,919	73,480	57,947	82,303
TERNEROS	96,100	123,710	115,344	120,715	119,161	128,230	125,515	136,499	150,913	123,650	109,922	107,142	129,725
<b>2. HEMBRAS</b>	<b>805,000</b>	<b>875,950</b>	<b>976,630</b>	<b>915,203</b>	<b>928,385</b>	<b>956,848</b>	<b>999,315</b>	<b>1,048,173</b>	<b>1,052,236</b>	<b>1,046,421</b>	<b>949,748</b>	<b>809,473</b>	<b>986,077</b>
VACAS	422,700	501,419	520,425	480,267	499,841	533,872	500,451	556,972	573,949	559,431	504,562	483,700	538,584
paridas	274,850	305,608	313,472	292,807	273,466	288,399	285,292	317,690	323,293	284,813	255,675	291,935	274,543
hurras	147,850	195,811	206,953	187,460	226,375	245,473	215,159	239,282	250,656	274,618	248,887	191,764	264,041
NOVILLAS	251,550	249,231	302,837	292,418	288,717	279,975	337,335	322,183	307,430	336,636	324,110	177,540	318,140
TERNERAS	130,750	125,300	153,368	142,518	139,827	143,001	161,529	169,018	170,857	150,354	121,076	148,233	129,353
<b>TOTAL DEL HATO</b>	<b>1,050,000</b>	<b>1,216,300</b>	<b>1,300,891</b>	<b>1,248,710</b>	<b>1,259,209</b>	<b>1,256,517</b>	<b>1,281,119</b>	<b>1,370,000</b>	<b>1,387,402</b>	<b>1,342,510</b>	<b>1,247,422</b>	<b>1,015,140</b>	<b>1,286,611</b>

Fuente : Anuarios de Estadísticas Agropecuarias, D.G.E.A - M.A.G

**EL SALVADOR**  
**ESTRUCTURA DEL HATO BOVINO POR DEPARTAMENTO SEGUN SEXO Y EDAD 2012**  
**(Cabezas)**

SEXO Y EDAD	Total	Departamentos													
		Ahuachapán	Santa Ana	Sonsonate	Chalate nango	La Libertad	San Salvador	Cuscatlán	La Paz	Cabañas	San Vicente	Usulután	San Miguel	Morazán	La Unión
<b>MACHOS</b>	<b>300,533</b>	<b>10,480</b>	<b>20,895</b>	<b>16,532</b>	<b>41,963</b>	<b>28,724</b>	<b>6,852</b>	<b>7,103</b>	<b>18,410</b>	<b>19,384</b>	<b>14,383</b>	<b>27,301</b>	<b>38,387</b>	<b>15,533</b>	<b>34,589</b>
Menores de 1 año	129,725	2,316	4,358	5,989	23,291	8,222	2,553	2,432	7,906	5,974	4,294	14,668	14,461	7,679	25,582
De 1 a menos de 2	63,505	2,792	6,846	3,659	4,016	5,387	968	751	3,699	5,982	5,821	3,989	13,958	3,190	2,449
De 2 a menos de 3	39,261	1,408	4,394	3,649	5,084	6,916	1,199	1,455	1,835	3,961	1,707	289	3,147	1,734	2,483
De 3 y más años	68,042	3,964	5,298	3,235	9,571	8,199	2,131	2,465	4,970	3,467	2,561	8,355	6,820	2,930	4,075
<b>HEMBRAS</b>	<b>986,077</b>	<b>25,216</b>	<b>66,591</b>	<b>46,136</b>	<b>161,085</b>	<b>71,328</b>	<b>20,100</b>	<b>18,081</b>	<b>77,123</b>	<b>66,868</b>	<b>38,860</b>	<b>83,763</b>	<b>102,863</b>	<b>51,473</b>	<b>156,592</b>
Menores de 1 año	129,353	2,465	6,782	5,984	24,490	9,902	2,445	2,723	10,388	7,038	4,784	10,797	13,829	6,871	20,854
De 1 a menos de 2	148,728	5,582	11,126	4,186	22,745	13,591	3,686	2,694	11,858	13,167	6,402	12,446	15,885	7,238	18,122
De 2 a menos de 3	167,797	5,011	15,068	6,876	29,659	13,206	4,287	3,287	14,833	14,070	7,875	14,675	17,276	6,108	15,566
De 3 y más años	540,200	12,158	33,615	29,089	84,190	34,630	9,682	9,377	40,045	32,593	19,798	45,844	55,873	31,256	102,050
<b>TOTAL</b>	<b>1,286,611</b>	<b>35,697</b>	<b>87,485</b>	<b>62,668</b>	<b>203,047</b>	<b>100,052</b>	<b>26,951</b>	<b>25,183</b>	<b>95,533</b>	<b>86,252</b>	<b>53,244</b>	<b>111,064</b>	<b>141,249</b>	<b>67,005</b>	<b>191,180</b>

Fuente: Encuestas de Propósitos Múltiples 2012-2013. DGEA - MAG.



**EL SALVADOR**  
**ESTRUCTURA DEL HATO BOVINO POR DEPARTAMENTO , SEGÚN SEXO Y ESTADO PRODUCTIVO . 2012**  
**(Cabezas)**

ESTADO PRODUCTIVO	TOTAL	DEPARTAMENTOS											La Unión		
		Ahuachapán	Santa Ana	Sonsonate	Chalatenango	La Libertad	San Salvador	Cuscatlán	La Paz	Cabañas	San Vicente	Usulután		San Miguel	Morazán
<b>MACHOS</b>	<b>300,533</b>	<b>10,480</b>	<b>20,895</b>	<b>16,532</b>	<b>41,963</b>	<b>28,724</b>	<b>6,852</b>	<b>7,103</b>	<b>18,410</b>	<b>19,384</b>	<b>14,383</b>	<b>27,301</b>	<b>38,387</b>	<b>15,533</b>	<b>34,589</b>
BUEYES	27,808	2,686	1,907	1,419	4,118	5,036	1,532	1,344	2,978	238	411	4,450	1,559	131	0
en servicio	24,002	2,315	1,907	1,037	3,318	4,418	1,342	952	2,057	238	411	4,450	1,559	0	0
en amanso	3,806	371	0	382	800	618	190	393	921	0	0	0	0	131	0
SEMENTALES	60,697	1,930	4,252	2,960	9,637	5,079	1,863	2,094	4,060	4,172	2,385	4,194	8,159	3,974	5,938
en servicio	42,509	1,350	3,024	2,153	6,120	3,562	776	1,569	3,096	3,092	1,984	3,905	5,627	2,823	3,429
en crecimiento	18,189	581	1,228	807	3,517	1,517	1,087	525	964	1,080	401	289	2,532	1,151	2,509
TORETES Y NOVILLOS	82,303	3,548	10,378	6,163	4,917	10,386	904	1,233	3,467	9,000	7,293	3,989	14,208	3,749	3,069
TERNEROS	129,725	2,316	4,358	5,989	23,291	8,222	2,553	2,432	7,906	5,974	4,294	14,668	14,461	7,679	25,582
<b>HEMBRAS</b>	<b>986,077</b>	<b>25,216</b>	<b>66,591</b>	<b>46,136</b>	<b>161,085</b>	<b>71,328</b>	<b>20,100</b>	<b>18,081</b>	<b>77,123</b>	<b>66,868</b>	<b>38,860</b>	<b>83,763</b>	<b>102,863</b>	<b>51,473</b>	<b>156,592</b>
VACAS	538,584	12,301	33,707	27,316	84,454	34,921	9,682	9,393	39,778	32,392	18,478	45,844	55,908	31,136	103,275
paridas	274,543	4,682	15,528	15,779	50,415	18,688	4,998	5,155	19,915	13,615	8,165	26,237	28,290	15,133	47,944
horras	264,041	7,618	18,178	11,537	34,039	16,234	4,684	4,239	19,863	18,777	10,313	19,607	27,618	16,004	55,330
NOVILLAS	318,140	10,450	26,102	12,835	52,140	26,506	7,973	5,965	26,958	27,438	15,598	27,121	33,127	13,466	32,463
TERNERAS	129,353	2,465	6,782	5,984	24,490	9,902	2,445	2,723	10,388	7,038	4,784	10,797	13,829	6,871	20,854
<b>TOTAL</b>	<b>1,286,611</b>	<b>35,697</b>	<b>87,485</b>	<b>62,668</b>	<b>203,047</b>	<b>100,052</b>	<b>26,951</b>	<b>25,183</b>	<b>95,533</b>	<b>86,252</b>	<b>53,244</b>	<b>111,064</b>	<b>141,249</b>	<b>67,005</b>	<b>191,180</b>

Fuente: Encuestas de Propósitos Múltiples 2012-2013. DGEA-MAG.

**CUADRO No. 21**

**EL SALVADOR  
RETROSPECTIVA, PRODUCCION DE LECHE, SACRIFICIO DE  
GANADO BOVINO Y PRODUCCIÓN DE CARNE , 1998-2012**

AÑO	Leche (miles de litros)	B O V I N O	
		Sacrificio (cabezas)	Carne 1/ (miles de libras)
1998	331,470	205,598	74,838
1999	349,390	203,956	74,240
2000	386,760	207,634	75,579
2001	383,467	209,444	76,238
2002	399,280	180,980	65,876
2003	393,230	176,686	64,314
2004	399,808	160,159	58,298
2005	447,600	163,055	59,352
2006	435,413	185,042	65,286
2007	475,862	206,873	68,766
2008	494,071	194,236	70,702
2009	541,614	187,951	68,414
2010	457,740	168,402	61,298
2011	485,015	156,987	57,143
2012	508,780	158,345	57,638

Fuente : Anuarios de Estadísticas Agropecuarias, D.G.E.A - M.A.G

1/ Peso promedio por res = 700 libras.

Rendimiento en canal caliente 52 por ciento

**CUADRO No. 22**

**EL SALVADOR  
RETROSPECTIVA. EXISTENCIA DE GANADO PORCINO  
A NIVEL FAMILIAR POR SEXO, 1998-2012  
(cabezas)**

AÑO	TOTAL	S E X O	
		MACHOS	HEMBRAS
1998	174,715	92,633	82,082
1999	248,442	112,360	136,082
2000	186,447	92,809	93,638
2001	150,000	75,420	74,580
2002	153,463	85,614	67,849
2003	167,259	93,686	73,573
2004	188,025	100,033	87,992
2005	176,980	93,085	83,895
2006	202,350	110,239	92,111
2007	200,000	108,960	91,040
2008	122,915	63,562	59,353
2009	90,991	44,904	46,087
2010	102,668	49,507	53,161
2011	142,701	64,721	77,981
2012	82,991	42,211	40,780

Nota: El dato 2011, se refiere a los porcinos a nivel familiar y comercial.

Fuente : Anuarios de Estadísticas Agropecuarias, D.G.E.A - M.A.G

**CUADRO No. 23**

**EL SALVADOR  
ESTRUCTURA DEL HATO PORCINO A NIVEL FAMILIAR POR REGIÓN,  
SEGÚN SEXO Y EDAD, 2012  
( cabezas )**

SEXO Y EDAD	TOTAL	REGIONES			
		I	II	III	IV
<b>MACHOS</b>	<b>42,211</b>	<b>8,403</b>	<b>14,093</b>	<b>10,882</b>	<b>8,832</b>
Menores de 6 mes	27,244	5,154	9,184	7,455	5,451
De 6 y más meses	14,967	3,249	4,909	3,427	3,382
<b>HEMBRAS</b>	<b>40,780</b>	<b>8,135</b>	<b>11,565</b>	<b>10,929</b>	<b>10,151</b>
Menores de 6 mes	25,516	5,051	7,390	6,904	6,170
De 6 y más meses	15,264	3,084	4,174	4,024	3,981
<b>TOTAL</b>	<b>82,991</b>	<b>16,539</b>	<b>25,658</b>	<b>21,811</b>	<b>18,984</b>

Nota: El dato total se refiere a los porcos a nivel familiar .

Fuente: Encuestas de Propósitos Múltiples 2012-2013. DGEA - MAG.

**EL SALVADOR**  
**ESTRUCTURA DEL HATO PORCINO A NIVEL FAMILIAR POR SEXO Y EDAD, SEGÚN DEPARTAMENTO, 2012**  
**(Cabezas)**

DEPARTAMENTO	TOTAL			MACHOS			HEMBRAS		
	Total	Menores de 6 meses	Mayores de 6 meses	Total	Menores de 6 meses	Mayores de 6 meses	Total	Menores de 6 meses	Mayores de 6 meses
<b>Región I</b>	<b>16,539</b>	<b>10,205</b>	<b>6,333</b>	<b>8,403</b>	<b>5,154</b>	<b>3,249</b>	<b>8,135</b>	<b>5,051</b>	<b>3,084</b>
Ahuachapán	6,745	4,484	2,262	3,252	2,059	1,193	3,493	2,425	1,068
Santa Ana	5,893	3,495	2,398	3,083	1,736	1,347	2,810	1,759	1,051
Sonsonate	3,901	2,227	1,674	2,068	1,360	709	1,832	867	965
<b>Región II</b>	<b>25,658</b>	<b>16,574</b>	<b>9,084</b>	<b>14,093</b>	<b>9,184</b>	<b>4,909</b>	<b>11,565</b>	<b>7,390</b>	<b>4,174</b>
Chalatenango	9,580	5,939	3,641	5,100	3,096	2,003	4,480	2,843	1,637
La Libertad	10,946	7,189	3,758	6,012	4,002	2,009	4,935	3,187	1,748
San Salvador	2,710	1,851	859	1,851	1,368	483	859	483	376
Cuscatlán	2,422	1,595	827	1,131	717	413	1,291	878	413
<b>Región III</b>	<b>21,811</b>	<b>14,360</b>	<b>7,451</b>	<b>10,882</b>	<b>7,455</b>	<b>3,427</b>	<b>10,929</b>	<b>6,904</b>	<b>4,024</b>
La Paz	4,237	3,068	1,170	2,067	1,502	565	2,170	1,566	604
Cabañas	9,763	5,636	4,126	4,957	2,987	1,970	4,806	2,649	2,156
San Vicente	7,811	5,656	2,155	3,858	2,967	891	3,953	2,689	1,264
<b>Región IV</b>	<b>18,984</b>	<b>11,621</b>	<b>7,363</b>	<b>8,832</b>	<b>5,451</b>	<b>3,382</b>	<b>10,151</b>	<b>6,170</b>	<b>3,981</b>
Usulután	5,675	3,564	2,111	1,856	1,856	785	3,034	1,708	1,326
San Miguel	9,195	6,155	3,040	2,365	2,365	1,644	5,186	3,790	1,396
Morazán	605	225	380	59	59	273	273	166	107
La Unión	3,509	1,677	1,832	1,171	1,171	680	1,658	506	1,152
<b>TOTAL</b>	<b>82,991</b>	<b>52,760</b>	<b>30,231</b>	<b>42,211</b>	<b>27,244</b>	<b>14,967</b>	<b>40,780</b>	<b>25,516</b>	<b>15,264</b>

Fuente: Encuestas de Propósitos Múltiples 2012-2013. DGEA - MAG.

**CUADRO No. 25**

**EL SALVADOR  
RETROSPECTIVA. EXISTENCIA DE AVES  
A NIVEL FAMILIAR Y COMERCIAL, 1999 - 2012**

AÑO	NIVEL	
	Familiar (aves)	Comercial (aves)
1999	5,569,250	12,816,558
2000	3,062,196	12,656,147*
2001	3,845,510	12,446,391*
2002	4,189,573	12,960,205*
2003	4,526,400	13,115,799*
2004	4,146,778	13,209,231*
2005	3,445,575	13,437,074*
2006	3,671,408	n.d
2007	3,686,165	n.d
2008	4,371,706	n.d
2009	3,784,722	n.d
2010	4,467,399	n.d
2011**	31,715,905	n.d
2012	3,950,107	n.d

NOTA: A nivel familiar se incluye pavos y patos. Las existencias están referidas al 12 de diciembre /2011, para el nivel familiar y comercial.

\* : Cifras proporcionadas por la Asociación de Avicultores , AVES.

\*\* : Cifra total nacional Aves a nivel familiar y comercial .

Fuente : Anuarios de Estadísticas Agropecuarias, D.G.E.A - M.A.G

CUADRO No. 26

**EL SALVADOR**  
**EXISTENCIA DE AVES A NIVEL NACIONAL POR CLASE, SEGÚN REGIÓN Y DEPARTAMENTO**  
**AL 12 DE DICIEMBRE DEL 2012**  
**(unidades)**

REGIÓN Y DEPARTAMENTO	TOTAL	CLASE					
		GALLOS	GALLINAS	POLLOS	POLLAS	PAVOS	PATOS
<b>REGIÓN I</b>	<b>698,799</b>	<b>48,562</b>	<b>237,083</b>	<b>148,335</b>	<b>125,488</b>	<b>67,489</b>	<b>71,841</b>
Ahuachapán	210,745	15,598	72,357	48,176	38,835	17,083	18,696
Santa Ana	269,461	19,112	97,085	52,536	43,770	23,218	33,739
Sonsonate	218,594	13,852	67,641	47,623	42,883	27,189	19,406
<b>REGIÓN II</b>	<b>1,314,822</b>	<b>79,874</b>	<b>421,877</b>	<b>374,629</b>	<b>266,223</b>	<b>55,952</b>	<b>116,267</b>
Chalatenango	379,631	26,635	137,996	100,285	66,337	16,051	32,328
La Libertad	361,194	21,222	116,123	92,883	60,045	22,172	48,750
San Salvador	272,759	17,743	94,186	83,909	54,108	6,842	15,971
Cuscatlán	301,238	14,275	73,572	97,553	85,734	10,887	19,218
<b>REGIÓN III</b>	<b>1,000,848</b>	<b>55,244</b>	<b>259,403</b>	<b>309,459</b>	<b>284,930</b>	<b>35,463</b>	<b>56,349</b>
La Paz	243,862	16,929	71,302	65,103	73,367	4,948	12,214
Cabañas	407,348	20,044	102,856	123,676	119,584	16,466	24,722
San Vicente	349,638	18,271	85,246	120,681	91,979	14,049	19,413
<b>REGIÓN IV</b>	<b>935,638</b>	<b>65,297</b>	<b>339,583</b>	<b>217,644</b>	<b>253,514</b>	<b>30,783</b>	<b>28,816</b>
Usulután	297,731	22,786	116,584	61,152	74,648	11,388	11,172
San Miguel	352,791	20,096	111,169	91,174	100,739	16,550	13,063
Morazán	120,679	8,706	43,568	27,261	37,429	1,581	2,134
La Unión	164,438	13,709	68,262	38,057	40,698	1,264	2,447
<b>TOTAL PAÍS</b>	<b>3,950,107</b>	<b>248,977</b>	<b>1,257,946</b>	<b>1,050,068</b>	<b>930,156</b>	<b>189,687</b>	<b>273,274</b>

Nota: Total de aves a nivel familiar.

Fuente: Encuestas de Propósitos Múltiples 2012-2013. DGEA - MAG.

**CUADRO No. 27**

**ESTRUCTURA DE LA AFLUENCIA MENSUAL DE GANADO BOVINO EN PIE  
TIANGUE DE SOYAPANGO  
ENERO - DICIEMBRE 2012  
(CABEZAS)**

MES	VACAS		NOVILLAS	BUEYES	TOROS	TORETES	NOVILLOS	TOTAL
	HORRAS	PARIDAS						
ENERO	1,304	~	145	362	178	283	138	2,410
FEBRERO	1,182	~	120	387	175	268	196	2,328
MARZO	1,491	~	126	412	165	273	128	2,595
ABRIL	1,215	~	109	328	188	232	102	2,174
MAYO	1,798	~	102	325	232	278	98	2,833
JUNIO	1,534	~	112	374	231	270	98	2,619
JULIO	1,635	~	134	384	203	261	112	2,729
AGOSTO	1,744	~	164	387	198	282	105	2,880
SEPTIEMBRE	1,378	~	127	267	170	242	87	2,271
OCTUBRE	1,982	~	214	329	225	297	101	3,148
NOVIEMBRE	2,093	~	148	336	242	298	140	3,257
DICIEMBRE	1,775	~	157	302	78	134	92	2,538
<b>TOTAL ANUAL</b>	<b>19,131</b>	<b>~</b>	<b>1,658</b>	<b>4,193</b>	<b>2,285</b>	<b>3,118</b>	<b>1,397</b>	<b>31,782</b>

Fuente: Tiangué de Soyapango

**CUADRO No. 28**

**GANADO BOVINO  
SACRIFICIO MENSUAL POR CLASE SEGÚN MES  
ENERO - DICIEMBRE DE 2012  
(CABEZAS)**

MES	VACAS	NOVILLAS	BUEYES	TOROS	TORETES	NOVILLOS	TERNEROS	TERNERAS	TOTAL
ENERO	7,187	203	1,330	2,035	1,330	1,078	23	11	13,197
FEBRERO	7,264	210	1,340	2,035	1,240	1,070	11	6	13,176
MARZO	7,462	401	1,542	1,645	1,020	974	9	8	13,061
ABRIL	7,432	368	1,832	1,454	1,010	1,002	7	5	13,110
MAYO	7,390	268	1,987	1,269	1,145	954	27	10	13,050
JUNIO	7,203	208	2,304	1,125	1,258	971	25	10	13,104
JULIO	7,210	175	1,654	1,974	1,220	998	17	11	13,259
AGOSTO	7,341	102	1,739	1,874	1,140	998	28	20	13,242
SEPTIEMBRE	7,175	231	2,272	1,126	1,116	1,145	18	7	13,090
OCTUBRE	7,473	240	1,557	1,754	1,258	1,067	20	9	13,378
NOVIEMBRE	7,409	245	1,406	1,935	1,268	1,052	20	12	13,347
DICIEMBRE	7,268	225	1,988	1,678	1,136	998	25	13	13,331
<b>TOTAL</b>	<b>87,814</b>	<b>2,876</b>	<b>20,951</b>	<b>19,904</b>	<b>14,141</b>	<b>12,307</b>	<b>230</b>	<b>122</b>	<b>158,345</b>

Fuente: Rastros Municipales, Alcaldías Municipales y Área de Prevención y Control Zoonosario DGG-MAG



**CUADRO No. 29**

**GANADO BOVINO  
SACRIFICIO POR CLASE, SEGÚN DEPARTAMENTO  
ENERO-DICIEMBRE 2012  
(CABEZAS)**

DEPARTAMENTO	VACAS	NOVILLAS	BUEYES	TOROS	TORETES	NOVILLOS	TERNEROS	TERNERAS	TOTAL
AHUACHAPAN	3,182	213	468	478	435	430	16	5	5,227
SANTA ANA	10,363	450	547	532	524	610	22	10	13,058
SONSONATE	4,112	220	672	3,254	3,248	1,287	8	10	12,811
CHALATENANGO	1,532	25	552	620	630	249	19	8	3,635
LA LIBERTAD	9,928	301	1,402	1,145	1,130	870	28	18	14,822
SAN SALVADOR	24,810	990	11,201	7,542	2,255	4,368	49	17	51,232
CUSCATLAN	7,043	90	155	857	502	275	21	8	8,951
LA PAZ	6,273	80	1,042	619	420	315	14	10	8,773
CABAÑAS	2,913	29	245	241	256	230	9	3	3,926
SAN VICENTE	1,301	171	314	402	429	331	6	7	2,961
USULUTAN	3,078	186	1,634	1,302	1,321	1,324	6	5	8,856
SAN MIGUEL	7,940	36	1,330	1,524	1,522	1,221	7	6	13,586
MORAZAN	1,987	38	624	620	634	301	7	3	4,214
LA UNION	3,352	47	765	768	835	496	18	12	6,293
<b>TOTAL</b>	<b>87,814</b>	<b>2,876</b>	<b>20,951</b>	<b>19,904</b>	<b>14,141</b>	<b>12,307</b>	<b>230</b>	<b>122</b>	<b>158,345</b>

Fuente: Rastros Municipales, Alcaldías Municipales y Área de Prevención y Control Zoonosario DGG-MAG

**CUADRO No. 30**

**GANADO BOVINO  
SACRIFICIO MENSUAL EN RASTROS MUNICIPALES SEGUN DEPARTAMENTO  
ENERO-DICIEMBRE 2012  
(CABEZAS)**

DEPARTAMENTO	ENERO	FEBRERO	MARZO	ABRIL	MAYO	JUNIO	JULIO	AGOSTO	SEPTIEMBRE	OCTUBRE	NOVIEMBRE	DICIEMBRE	TOTAL
AHUACHAPAN	465	461	425	435	474	409	412	415	421	432	433	445	5,227
SANTA ANA	1,087	1,058	1,064	1,033	1,022	1,025	1,136	1,141	1,022	1,164	1,154	1,152	13,058
SONSONATE	1,010	1,031	1,054	1,068	1,074	1,125	1,102	1,078	1,078	1,075	1,064	1,052	12,811
CHALATENANGO	280	274	254	263	274	301	315	316	333	324	354	347	3,635
LA LIBERTAD	1,230	1,236	1,202	1,280	1,214	1,214	1,211	1,238	1,247	1,251	1,241	1,258	14,822
SAN SALVADOR	4,278	4,295	4,287	4,258	4,258	4,236	4,278	4,290	4,210	4,269	4,275	4,298	51,232
CUSCATLAN	750	736	749	756	732	740	738	751	752	755	744	748	8,951
LA PAZ	745	765	759	724	722	726	733	741	730	722	701	705	8,773
CABAÑAS	341	322	302	312	314	325	333	329	340	342	338	328	3,926
SAN VICENTE	245	256	261	264	235	240	245	247	233	244	250	241	2,961
USulután	745	714	732	715	738	752	746	725	738	780	741	730	8,856
SAN MIGUEL	1,145	1,130	1,121	1,158	1,124	1,120	1,124	1,132	1,120	1,112	1,170	1,130	13,586
MORAZAN	374	364	330	341	345	352	358	325	338	366	350	371	4,214
LA UNION	502	534	521	503	524	539	528	514	528	542	532	526	6,293
<b>TOTAL</b>	<b>13,197</b>	<b>13,176</b>	<b>13,061</b>	<b>13,110</b>	<b>13,050</b>	<b>13,104</b>	<b>13,259</b>	<b>13,242</b>	<b>13,090</b>	<b>13,378</b>	<b>13,347</b>	<b>13,331</b>	<b>158,345</b>

Fuente: Rastros Municipales, Alcaldías Municipales y Área de Prevención y Control Zoonosario DGG-MAG

**CUADRO No. 31**

**GANADO PORCINO  
SACRIFICIO MENSUAL EN RASTROS MUNICIPALES SEGÚN DEPARTAMENTO  
ENERO-DICIEMBRE 2012  
(CABEZAS)**

DEPARTAMENTO	ENERO	FEBRERO	MARZO	ABRIL	MAYO	JUNIO	JULIO	AGOSTO	SEPTIEMBRE	OCTUBRE	NOVIEMBRE	DICIEMBRE	TOTAL
AHUACHAPAN	687	675	654	639	674	680	645	672	638	672	680	650	7,966
SANTA ANA	1,023	1,054	1,022	1,036	1,050	1,032	1,021	1,033	1,041	1,035	1,047	1,058	12,452
SONSONATE	1,135	1,145	1,132	1,165	1,133	1,168	1,149	1,174	1,125	1,169	1,125	1,136	13,756
CHALATENANGO	398	382	379	392	398	380	425	436	458	463	425	420	4,956
LA LIBERTAD	3,897	3,858	3,866	3,897	3,880	3,874	3,892	3,965	3,971	3,925	3,966	3,982	46,973
SAN SALVADOR	4,255	4,278	4,263	4,255	4,244	4,258	4,258	4,279	4,290	4,282	4,274	4,266	51,202
CUSCATLAN	375	363	341	325	385	366	374	380	371	354	360	382	4,376
LA PAZ	1,462	1,432	1,465	1,425	1,430	1,474	1,462	1,435	1,421	1,476	1,433	1,420	17,335
CABAÑAS	202	234	225	230	245	265	248	250	233	262	252	231	2,877
SAN VICENTE	632	654	643	674	658	620	635	641	674	650	635	676	7,792
USULUTAN	986	974	985	954	960	982	971	936	982	943	980	970	11,623
SAN MIGUEL	1,346	1,358	1,397	1,358	1,392	1,357	1,360	1,395	1,382	1,366	1,377	1,388	16,476
MORAZAN	258	269	278	280	263	277	282	254	238	296	247	255	3,197
LA UNION	782	796	774	755	764	758	733	729	758	764	792	732	9,137
<b>TOTAL</b>	<b>17,438</b>	<b>17,472</b>	<b>17,424</b>	<b>17,385</b>	<b>17,476</b>	<b>17,491</b>	<b>17,455</b>	<b>17,579</b>	<b>17,582</b>	<b>17,657</b>	<b>17,593</b>	<b>17,566</b>	<b>210,118</b>

Fuente: Rastros Municipales, Alcaldías Municipales, ASPORC y Área de Prevención y Control Zoonosario DGG-MAG

**CUADRO No. 32**

**GRANOS BÁSICOS  
PRECIOS PROMEDIO MENSUALES A NIVEL TRANSPORTISTA  
EN PLAZA DE SAN SALVADOR  
2012  
(DÓLARES/QUINTAL)**

MESES	MAÍZ BLANCO	MAICILLO	ARROZ 1a.Clase	FRIJOL	
				Rojo Seda	Rojo Cte
ENERO	17.04	14.30	38.14	58.25	47.67
FEBRERO	16.22	13.72	39.15	56.40	47.90
MARZO	17.41	14.40	38.52	54.71	45.87
ABRIL	16.64	16.16	38.21	59.86	57.11
MAYO	15.63	15.94	36.77	54.99	49.90
JUNIO	15.51	16.19	35.78	54.50	46.97
JULIO	15.85	16.13	37.91	50.27	41.53
AGOSTO	16.25	16.75	38.50	52.35	43.50
SEPTIEMBRE	14.78	17.25	38.36	50.56	41.00
OCTUBRE	13.30	15.75	37.20	48.20	38.50
NOVIEMBRE	13.29	13.97	36.51	40.62	32.17
DICIEMBRE	13.28	13.19	37.02	38.76	30.76
<b>PROMEDIO ANUAL</b>	<b>15.43</b>	<b>15.31</b>	<b>37.67</b>	<b>51.62</b>	<b>43.57</b>

Fuente: Investigación en calle Gerardo Barrios y Mercado Central, San Salvador.

**CUADRO No. 33**

**GRANOS BÁSICOS  
PRECIOS PROMEDIO MENSUALES A NIVEL MAYORISTA  
EN PLAZA DE SAN SALVADOR  
2012  
(DÓLARES/QUINTAL)**

MESES	MAÍZ BLANCO	MAICILLO	ARROZ 1a.Clase	FRIJOL	
				Rojo Seda	Rojo Cte.
ENERO	18.15	16.45	40.35	62.66	51.35
FEBRERO	17.58	15.00	41.70	59.72	50.81
MARZO	18.50	15.79	40.94	58.55	49.50
ABRIL	17.77	17.28	40.37	64.43	60.28
MAYO	16.67	17.01	38.59	58.85	52.37
JUNIO	16.88	17.44	37.86	58.16	51.04
JULIO	16.90	17.26	39.87	53.11	46.06
AGOSTO	17.68	18.25	40.32	55.24	46.04
SEPTIEMBRE	16.05	18.12	40.39	54.36	45.21
OCTUBRE	14.34	16.86	39.50	51.75	41.62
NOVIEMBRE	14.26	15.03	38.57	44.72	35.61
DICIEMBRE	14.32	14.29	39.30	42.24	33.18
<b>PROMEDIO ANUAL</b>	<b>16.59</b>	<b>16.57</b>	<b>39.81</b>	<b>55.32</b>	<b>46.92</b>

Fuente: Investigación en calle Gerardo Barrios y Mercado Central, San Salvador.

**CUADRO No. 34**

**G R A N O S   B A S I C O S**  
**PRECIOS PROMEDIO MENSUALES A NIVEL DE CONSUMIDOR**  
**EN PLAZA DE SAN SALVADOR**  
**2012**  
**DÓLARES/LIBRA**

MESES	MAÍZ BLANCO	MAICILLO	ARROZ 1a.Clase	FRIJOL	
				Rojo Seda	Rojo Cte
ENERO	0.25	0.25	0.49	0.77	0.67
FEBRERO	0.25	0.23	0.50	0.77	0.67
MARZO	0.24	0.22	0.50	0.76	0.65
ABRIL	0.24	0.25	0.50	0.78	0.67
MAYO	0.25	0.25	0.50	0.82	0.70
JUNIO	0.24	0.25	0.50	0.77	0.67
JULIO	0.23	0.24	0.50	0.74	0.63
AGOSTO	0.24	0.25	0.50	0.72	0.62
SEPTIEMBRE	0.22	0.25	0.50	0.72	0.62
OCTUBRE	0.19	0.25	0.50	0.70	0.60
NOVIEMBRE	0.19	0.22	0.50	0.62	0.53
DICIEMBRE	0.19	0.23	0.50	0.61	0.51
<b>PROMEDIO</b>	<b>0.23</b>	<b>0.24</b>	<b>0.50</b>	<b>0.73</b>	<b>0.63</b>

Fuente: Investigación en calle Gerardo Barrios y Mercado Central, San Salvador.

**CUADRO No. 35**

**G A N A D O B O V I N O**  
**PRECIOS PROMEDIO MENSUAL DE GANADO BOVINO EN PIE EN TIANGUE DE SOYAPANGO**  
**ENERO-DICIEMBRE 2012**  
**(DÓLARES/LIBRA)**

MESES	VACAS		TOROS	BUEYES	NOVILLAS	TORETES	NOVILLOS	PROMEDIO
	HORRAS	PARIDAS						
ENERO	0.60	-	0.65	0.79	0.58	0.67	0.79	0.68
FEBRERO	0.61	-	0.66	0.79	0.58	0.68	0.78	0.68
MARZO	0.61	-	0.66	0.80	0.57	0.68	0.78	0.68
ABRIL	0.60	-	0.67	0.80	0.60	0.69	0.79	0.69
MAYO	0.60	-	0.67	0.80	0.60	0.69	0.80	0.69
JUNIO	0.60	-	0.67	0.80	0.60	0.69	0.80	0.69
JULIO	0.61	-	0.67	0.80	0.61	0.70	0.80	0.70
AGOSTO	0.62	-	0.67	0.80	0.61	0.70	0.80	0.70
SEPTIEMBRE	0.64	-	0.68	0.80	0.62	0.71	0.80	0.71
OCTUBRE	0.64	-	0.68	0.80	0.62	0.71	0.80	0.71
NOVIEMBRE	0.69	-	0.69	0.80	0.66	0.74	0.80	0.73
DICIEMBRE	0.69	-	0.69	0.80	0.66	0.74	0.80	0.73
<b>PROMEDIO ANUAL</b>	<b>0.63</b>	<b>-</b>	<b>0.67</b>	<b>0.80</b>	<b>0.61</b>	<b>0.70</b>	<b>0.80</b>	<b>0.70</b>

Fuente: Tiangué de Soyapango .

**CUADRO No. 36**

**PRECIOS PROMEDIO MENSUALES DE CARNE DE RES Y CERDO  
A NIVEL CONSUMIDOR EN MERCADOS DE SAN SALVADOR  
ENERO- DICIEMBRE 2012  
(DÓLARES/LIBRA)**

CORTES	UN. DE M.	ENERO	FEBRERO	MARZO	ABRIL	MAYO	JUNIO	JULIO	AGOSTO	SEPTIEMBRE	OCTUBRE	NOVIEMBRE	DICIEMBRE	PROMEDIO
<b>CARNE DE RES</b>														
LOMO DE AGUJA	LIBRA	3.13	3.13	3.13	3.13	3.13	3.13	3.25	3.38	3.38	3.25	3.25	3.25	3.21
LOMO ROLLIZO	LIBRA	3.13	3.13	3.13	3.13	3.13	3.13	3.20	3.20	3.13	3.15	3.13	3.13	3.14
POSTA ANGELINA	LIBRA	3.00	3.13	3.00	3.13	3.13	3.13	3.15	3.05	2.90	3.15	3.13	3.00	3.08
POSTA NEGRA	LIBRA	2.70	2.70	2.70	2.75	2.75	2.75	2.85	2.85	2.80	2.83	2.78	2.78	2.77
PUYAZO	LIBRA	2.70	2.70	2.70	2.70	2.70	2.73	2.85	2.85	2.75	2.83	2.78	2.78	2.76
SOLOMO	LIBRA	2.70	2.70	2.70	2.70	2.70	2.63	2.80	2.85	2.75	2.83	2.78	2.78	2.74
SALÓN	LIBRA	2.70	2.70	2.70	2.70	2.70	2.63	2.80	2.80	2.75	2.70	2.78	2.75	2.73
POSTA DE PECHO	LIBRA	2.25	2.25	2.23	2.23	2.23	2.25	2.45	2.45	2.40	2.50	2.50	2.50	2.35
<b>CARNE DE CERDO</b>														
LOMO	LIBRA	2.55	2.55	2.55	2.55	2.55	2.55	2.50	2.55	2.55	2.55	2.63	2.63	2.56
POSTA	LIBRA	2.40	2.40	2.45	2.45	2.45	2.45	2.40	2.45	2.45	2.45	2.45	2.45	2.44
COSTILLA	LIBRA	2.55	2.55	2.55	2.55	2.55	2.55	2.55	2.55	2.55	2.63	2.65	2.68	2.58
CHICHARRON	LIBRA	3.75	3.75	3.68	3.68	3.63	3.63	3.63	3.63	3.88	3.50	3.75	2.63	3.60

Fuente: Investigación de precios, Mercado Central de San Salvador  
 Área de Precios de Mercado, División de Estadísticas Agropecuarias, DGEA-MAG



**PRECIOS AL CONSUMIDOR DE PRODUCTOS PECUARIOS EN CABECERAS DEPARTAMENTALES  
DÓLARES/UNIDAD DE MEDIDA  
ENERO- DICIEMBRE 2012**

PRODUCTO	UNIDAD DE MEDIDA	AHUACHA PAN	SANTA ANA	SONSO NATE	SANTA TECLA	SAN SALVADOR	CHALATE NANGO	COJUTE PEQUE	ZACATE COLUCA	SAN VICENTE	SENSUNTE PEQUE	USULU TAN	SAN MIGUEL	SAN FCO. GOTERA	LA UNION	PROMEDIO ANUAL
<b>CARNE DE RES</b>																
Lomo de Aguja	Libra	3.13	3.00	3.00	3.15	3.21	3.00	2.75	3.00	2.88	3.00	3.25	3.25	3.00	3.00	3.04
Lomo Rollizo	"	3.13	3.00	3.00	3.13	3.14	3.00	2.75	3.00	2.88	3.00	3.00	3.00	3.00	3.00	3.00
Posta Angelina	"	3.13	3.00	3.00	3.03	3.08	3.00	2.75	3.00	2.88	3.00	3.00	3.00	3.00	3.00	2.99
Posta Negra	"	3.00	2.70	2.75	2.75	2.77	2.88	2.53	2.80	2.75	2.75	2.50	2.75	2.75	2.50	2.73
Puyazo	"	3.00	2.63	2.75	2.70	2.76	2.80	2.53	2.80	2.75	2.75	2.50	2.50	2.75	2.50	2.69
Solomo	"	2.75	2.63	2.63	2.70	2.74	2.40	2.53	2.60	2.60	2.65	2.50	2.50	2.50	2.50	2.59
Salón	"	2.75	2.63	2.63	2.65	2.73	2.40	2.53	2.60	2.60	2.65	2.38	2.50	2.50	2.50	2.57
Posta de Pecho	"	2.25	2.25	2.25	2.20	2.35	2.30	2.38	2.30	2.30	2.30	2.25	2.25	2.25	2.25	2.28
<b>CARNE DE CERDO</b>																
Lomo	"	2.63	2.60	2.63	2.58	2.56	2.63	2.45	2.50	2.60	2.83	2.63	2.63	2.50	2.63	2.60
Posta	"	2.63	2.60	2.63	2.58	2.44	2.50	2.45	2.50	2.60	2.75	2.63	2.63	2.50	2.63	2.58
Costilla	"	2.63	2.60	2.63	2.65	2.58	2.50	2.45	2.30	2.50	2.63	2.63	2.50	2.50	2.63	2.55
Chicharron	"	4.50	4.50	4.50	3.55	3.60	4.75	4.50	4.25	4.75	4.75	5.00	5.00	5.00	5.00	4.55
<b>PRODUCTOS AVÍCOLAS</b>																
Huevo Grande	Carton	3.84	3.48	3.65	3.53	3.70	3.50	3.18	3.30	3.25	3.38	3.25	3.38	3.38	3.25	3.43
Huevo Mediano	Carton	3.52	3.30	3.35	3.13	3.42	3.20	2.85	3.15	3.10	3.15	3.05	3.10	3.10	3.18	3.19
Carne de Pollo	Libra	1.28	1.33	1.33	1.23	1.28	1.28	1.23	1.25	1.30	1.28	1.20	1.23	1.23	1.20	1.26
<b>PRODUCTOS LÁCTEOS</b>																
Queso Duroviejo	Libra	4.40	4.00	4.13	3.55	4.41	4.13	3.85	4.55	4.38	4.00	4.25	4.25	4.00	4.25	4.15
Queso Duroblando	Libra	2.75	3.00	2.80	2.70	2.76	2.93	3.00	3.13	3.00	3.00	2.83	2.75	3.00	2.83	2.89
Queso Fresco	Libra	1.40	1.45	1.40	1.33	1.41	1.28	1.40	1.28	1.38	1.33	1.33	1.33	1.30	1.35	1.36
Quesillo	Libra	2.10	2.00	2.10	2.03	2.12	1.90	1.88	2.18	1.88	2.03	1.75	1.80	1.75	1.88	1.96
Crema	Botella	2.50	2.60	2.55	2.75	2.54	2.65	2.75	2.75	2.70	2.75	2.63	2.50	2.63	2.50	2.63

Fuente: Investigación de precios, Mercados Municipales del país

Área de Precios de Mercado, División de Estadísticas Agropecuarias, DGEA-MAG

**CUADRO No. 38**

**PRECIOS PROMEDIO MENSUALES DE PRODUCTOS AVÍCOLAS  
MERCADO CENTRAL DE SAN SALVADOR  
ENERO-DICIEMBRE 2012**

PRODUCTOS AVÍCOLAS	UNIDAD DE MEDIDA	MAYORISTA													
		ENERO	FEBRERO	MARZO	ABRIL	MAYO	JUNIO	JULIO	AGOSTO	SEPTIEMBRE	OCTUBRE	NOVIEMBRE	DICIEMBRE	PROMEDIO	
HUEVO GRANDE	CAJA 360 UNIDADES	38.00	38.00	38.50	42.50	43.50	43.50	43.00	42.50	42.00	44.00	44.50	44.50	44.50	42.04
HUEVO MEDIANO	CAJA 360 UNIDADES	35.50	35.50	36.50	39.00	40.50	40.50	39.00	39.00	39.00	41.00	41.50	41.50	41.50	39.04
<b>CONSUMIDOR</b>															
HUEVO GRANDE	CARTON DE 30 UNIDADES	3.65	3.75	3.85	3.85	3.88	3.90	3.90	3.75	3.63	3.73	4.10	4.08	4.08	3.84
HUEVO MEDIANO	CARTON DE 30 UNIDADES	3.45	3.38	3.50	3.55	3.55	3.63	3.65	3.55	3.13	3.50	3.63	3.68	3.68	3.52
CARNE DE POLLO	LIBRA	1.25	1.28	1.23	1.23	1.28	1.30	1.30	1.28	1.30	1.30	1.33	1.33	1.33	1.28
MUSLO DE POLLO	LIBRA	1.25	1.28	1.23	1.23	1.28	1.30	1.30	1.28	1.30	1.30	1.33	1.33	1.33	1.28
PECHUGA DE POLLO	LIBRA	1.28	1.30	1.28	1.28	1.35	1.40	1.40	1.40	1.40	1.40	1.40	1.40	1.40	1.36

Fuente: Investigación de precios, Mercado Central de San Salvador

Área de Precios de Mercado, División de Estadísticas Agropecuarias, DGEA-MAG

**CUADRO No. 39**

**PRECIOS PROMEDIO AL CONSUMIDOR DE PRODUCTOS LÁCTEOS EN MERCADO CENTRAL DE SAN SALVADOR**

**ENERO-DICIEMBRE 2012**

**DÓLARES/UNIDAD DE MEDIDA**

PRODUCTO	UNIDAD DE MEDIDA	ENERO	FEBRERO	MARZO	ABRIL	MAYO	JUNIO	JULIO	AGOSTO	SEPTIEMBRE	OCTUBRE	NOVIEMBRE	DICIEMBRE	PROMEDIO
QUESO DUROVIEJO	LIBRA	4.50	4.75	4.75	4.50	4.25	4.25	4.25	4.25	4.13	4.25	4.50	4.50	4.41
QUESO DUROBLANDO	LIBRA	2.75	2.85	3.08	3.13	3.23	2.60	2.55	2.45	2.50	2.60	2.60	2.80	2.76
QUESO FRESCO	LIBRA	1.30	1.30	1.38	1.38	1.38	1.38	1.38	1.43	1.50	1.50	1.50	1.50	1.41
QUESILLO	LIBRA	2.10	2.15	2.35	2.25	2.25	2.08	1.95	2.00	2.03	2.05	2.13	2.13	2.12
CREMA	BOTELLA	2.55	2.55	2.55	2.55	2.55	2.55	2.55	2.55	2.50	2.45	2.55	2.55	2.54
LECHE	BOTELLA	0.60	0.60	0.63	0.60	0.60	0.60	0.60	0.55	0.55	0.55	0.55	0.60	0.59

Fuente: Investigación de precios, Mercado Central de San Salvador  
 Área de Precios de Mercado, División de Estadísticas Agropecuarias, DGEA-MAG

**CUADRO No. 40**

**PRECIOS PROMEDIO AL MAYORISTA DE PRODUCTOS AGROINDUSTRIALES  
MERCADO CENTRAL DE SAN SALVADOR  
ENERO-DICIEMBRE 2012  
DÓLARES/UNIDAD DE MEDIDA**

PRODUCTO	UNIDAD DE MEDIDA	ENERO	FEBRERO	MARZO	ABRIL	MAYO	JUNIO	JULIO	AGOSTO	SEPTIEMBRE	OCTUBRE	NOVIEMBRE	DICIEMBRE	PROMEDIO ANUAL
ACHIOTE	QUINTAL	122.50	105.00	105.00	102.50	100.00	92.50	100.00	102.50	102.50	95.50	107.50	77.50	101.08
AJONJOLÍ	QUINTAL	72.50	67.50	62.50	67.50	75.00	77.50	75.00	77.50	85.00	85.00	75.00	75.00	73.96
AZÚCAR BLANCA EMPACADA	QUINTAL	37.25	37.38	37.63	37.63	37.63	37.63	37.63	37.63	37.63	37.63	37.25	37.25	37.51
CACAHUETE	QUINTAL	92.50	80.00	72.50	72.50	72.50	72.50	87.50	95.00	97.50	92.50	90.00	90.00	84.58
CACAO	QUINTAL	160.00	152.50	147.50	135.00	149.00	132.50	137.50	132.50	140.00	150.00	142.50	135.00	142.83
CANELA	BOLSA 25 LB	162.50	162.50	162.50	162.50	162.50	162.50	162.50	162.50	162.50	162.50	162.50	162.50	162.50
GARBANZO	QUINTAL	115.00	114.00	112.50	102.50	112.50	102.50	105.00	111.50	116.50	114.00	112.50	112.50	110.92
GENJIBRE	QUINTAL	72.50	72.50	72.50	70.00	72.50	72.50	72.50	72.50	77.00	83.00	83.00	83.50	75.33
HARINA DE MAIZ MASECA	BOLSA 50 LB	20.25	20.25	20.25	21.50	22.75	22.75	23.00	23.00	23.00	23.00	23.00	23.00	22.15
HARINA DE TRIGO FUERTE	BOLSA 50 LB	13.00	13.00	13.00	12.25	12.00	11.75	11.00	18.00	17.63	19.13	21.50	21.38	15.30
HARINA DE TRIGO SUAVE	BOLSA 50 LB	13.00	12.13	11.25	11.75	11.75	11.75	11.00	17.75	17.25	18.75	20.13	19.13	14.64
MIEL DE ABEJA	BOTELLA	2.38	2.38	2.50	2.78	2.63	2.38	2.63	2.38	2.38	2.63	2.65	2.63	2.53
PANELA DE PRIMERA CLASE	CARGA 96 UNIDADES	59.00	48.50	46.50	59.00	47.50	47.50	45.00	47.00	50.00	48.50	52.50	57.00	50.67
PANELA DE PRIMERA CLASE	CARGA 96 UNIDADES	54.00	43.00	41.00	56.50	43.00	43.00	41.00	42.50	46.00	45.00	49.50	54.00	46.54
PIMIENTA GORDA	QUINTAL	127.50	137.50	145.00	185.00	170.00	142.50	140.00	155.00	127.50	152.50	183.50	145.00	150.92
ROSA DE JAMAICA	QUINTAL	200.00	212.50	205.00	205.00	212.50	202.50	202.50	202.50	202.50	212.50	227.50	227.50	209.38
OREGANO	QUINTAL	102.50	102.50	107.50	92.50	90.00	92.50	92.50	102.50	102.50	107.50	102.50	95.00	99.17
SAL CORRIENTE	QUINTAL	8.00	8.00	7.75	7.75	7.75	7.75	7.50	7.50	7.00	7.75	7.75	7.75	7.68
SEMILLA DE AYOTE LAVADA	QUINTAL	202.50	205.00	222.50	202.50	202.50	155.00	147.50	187.50	250.00	255.00	220.00	190.00	203.33
SEMILLA DE AYOTE SUCIA	QUINTAL	200.00	203.50	222.50	202.50	202.50	155.00	155.00	200.00	255.00	255.00	230.00	190.00	205.92
SEMILLA DE MORRO	QUINTAL	87.50	90.00	90.00	77.50	72.50	92.50	107.50	120.00	120.00	117.50	112.50	82.50	97.50
SEMILLA DE PIPIÁN	QUINTAL	192.50	207.50	197.50	192.50	185.00	202.50	185.00	185.00	190.00	187.50	165.00	170.00	188.33
SOYA	QUINTAL	54.00	54.00	52.00	43.00	45.00	45.00	43.00	45.00	48.00	48.00	46.00	51.00	47.83
TRIGO	QUINTAL	42.50	42.50	42.50	40.00	41.00	36.50	37.50	37.50	40.00	42.50	42.50	42.50	40.63

**FRUTAS**  
**PRECIOS PROMEDIO MENSUALES A NIVEL MAYORISTA**  
**PLAZA DE SAN SALVADOR**  
**ENERO - DICIEMBRE 2012**  
**(DÓLARES/UNIDAD DE MEDIDA)**

FRUTAS	UNIDAD DE MEDIDA	ENERO	FEBRERO	MARZO	ABRIL	MAYO	JUNIO	JULIO	AGOSTO	SEPTIEMBRE	OCTUBRE	NOVIEMBRE	DICIEMBRE	PROMEDIO
AGUACATE HASS GRANDE	CAJA DE 10 KG.	19.05	18.20	19.36	20.26	21.70	21.95	23.40	23.95	20.00	19.00	17.10	16.10	20.01
AGUACATE HASS MEDIANO	CAJA DE 10 KG.	18.05	17.20	18.36	19.26	20.70	20.80	22.40	22.95	19.00	18.00	16.10	15.10	18.99
BANANO MADURO GRANDE	CIENTO	55.00	5.08	5.04	5.00	5.95	7.13	7.05	5.65	6.00	5.90	5.55	5.40	9.90
COCO VERDE GRANDE	CIENTO	32.90	32.37	33.52	33.60	32.33	32.00	32.70	32.50	32.20	32.00	33.80	33.40	32.78
FRESA	JABA DE 35 LIBRAS	21.85	21.81	19.60	16.38	17.85	17.25	17.80	14.65	18.45	18.85	17.90	20.95	18.61
GRANADILLA DE FRUTA	CIENTO	SO	S.O	9.75	9.33	S.O	S.O	S.O	S.O	S.O	7.35	6.30	6.00	7.75
GUINEO DE SEDA	CIENTO	6.35	7.19	7.92	7.40	7.59	7.63	7.68	8.00	8.00	7.73	7.85	8.00	7.61
GUAYABA GRANDE	CAJA DE 25 LIBRAS	13.25	13.69	11.68	10.30	9.95	S.O	S.O	12.80	16.60	12.50	12.05	12.50	12.53
LIMÓN PÉRSICO GRANDE	CIENTO	4.83	11.56	12.08	6.90	4.50	3.15	3.45	2.29	2.05	2.00	2.19	4.93	4.99
MANDARINA GRANDE	CIENTO	6.20	6.39	6.80	8.34	S.O	S.O	S.O	6.86	6.10	5.45	6.90	7.45	6.72
MARACUYA REDONDA	CIENTO	15.68	17.81	16.24	14.16	S.O	12.15	13.20	13.90	13.25	13.25	15.40	16.05	14.64
MANGO VERDE GRANDE	CIENTO	2.25	1.98	S.O	5.85	S.O	3.11	S.O	S.O	12.00	12.40	13.00	12.25	7.86
NARANJA PIÑA MEDIANA	CIENTO	5.15	5.00	5.00	6.15	5.61	5.45	S.O	6.95	4.85	4.05	4.05	4.65	5.17
NARANJA VALENCIA GRANDE	CIENTO	0.00	8.00	8.00	8.38	8.05	8.25	S.O	13.40	12.45	S.O	S.O	8.90	8.38
NARANJA VICTORIA MEDIANA	CIENTO	5.95	6.40	6.04	6.88	7.00	5.35	6.90	8.00	5.85	4.90	5.05	5.60	6.16
PAPAYA RED LADY GRANDE	DOCENA	17.60	17.84	16.80	17.08	16.13	18.30	18.00	16.00	16.10	16.00	13.60	12.00	16.29
PAPAYA TAINUNG GRANDE	DOCENA	12.30	10.39	9.36	11.01	12.25	11.05	10.60	10.60	11.70	11.80	9.45	8.00	10.71
PAPAYA TAINUNG MEDIANA	DOCENA	11.35	9.39	8.36	9.95	11.25	10.05	9.60	9.60	10.70	10.80	8.45	7.00	9.71
PIÑA DE AZUCARÓN GRANDE	CIENTO	0.00	S.O	S.O	80.00	86.75	87.25	87.50	84.00	S.O	90.83	87.50	S.O	75.48
PIÑA GOLDEN GRANDE	CIENTO	125.50	125.07	124.40	112.50	127.38	140.75	140.08	158.00	163.50	158.00	S.O	150.50	138.70
PIÑA HAWAIANA GRANDE	CIENTO	78.50	81.40	80.40	77.88	81.38	79.00	76.50	74.00	77.13	75.50	74.50	79.50	77.97
PLÁTANO MADURO GRANDE	CIENTO	16.45	14.35	14.64	15.95	15.40	15.50	14.25	14.00	14.00	14.00	16.15	14.90	14.97
PLÁTANO MADURO MEDIANO	CIENTO	11.45	11.23	11.74	12.68	12.40	12.30	10.75	10.00	10.95	11.70	12.20	14.05	11.79
TAMARINDO SIN CÁSCARA	QUINTAL	S.O	79.63	59.20	55.00	51.38	48.30	46.00	50.00	62.30	68.25	61.70	61.40	58.47
ZAPOTE	CIENTO	S.O	S.O	S.O	S.O	S.O	S.O	S.O	S.O	S.O	S.O	48.00	46.50	47.25

SO: SIN OFERTA

FUENTE: Investigación de precios realizada en Mercado La Tiendona, San Salvador.

**HORTALIZAS**  
**PRECIOS PROMEDIO MENSUALES A NIVEL MAYORISTA**  
**PLAZA DE SAN SALVADOR**  
**ENERO - DICIEMBRE 2012**  
**(DÓLARES/UNIDAD DE MEDIDA)**

HORTALIZAS	UNIDAD DE MEDIDA	ENERO	FEBRERO	MARZO	ABRIL	MAYO	JUNIO	JULIO	AGOSTO	SEPTIEMBRE	OCTUBRE	NOVIEMBRE	DICIEMBRE	PROMEDIO
APIO MEDIANO	RED 120 LIBRAS	54.75	S.O	53.10	31.25	20.83	23.95	22.25	14.55	15.15	15.05	18.20	16.80	25.99
BRÓCOLI GRANDE	CAJA 12 UNIDADES CIENTO	5.95	5.08	5.28	4.81	4.16	4.40	4.05	3.95	4.00	3.75	3.80	4.30	4.46
CEBOLLA BLANCA CITALLO GRANDE	SACO 60 LIBRAS	7.00	8.60	9.88	10.02	9.96	9.40	10.70	9.80	10.20	9.76	9.70	9.20	9.52
CEBOLLA BLANCA SECA SITALLO GRANDE	SACO 60 LIBRAS	14.55	12.27	12.92	13.00	12.10	13.30	16.15	15.70	18.70	15.75	16.35	17.10	14.82
CEBOLLA MORADA SIN TALLO GRANDE	SACO 60 LIBRAS	15.00	18.18	18.24	17.73	17.40	15.75	20.15	27.45	32.00	27.35	22.05	19.70	20.92
CHILE VERDE GRANDE	SACO 32- 36 LIBRAS CIENTO	12.45	11.44	10.54	10.10	8.56	8.65	9.75	8.20	8.50	10.20	S.O	15.30	10.34
CHILE VERDE MEDIANO	SACO 45 LIBRAS	6.45	4.27	4.52	3.96	3.66	6.40	6.25	5.05	5.25	6.00	12.00	10.45	6.19
CHILE JALAPEÑO	SACO 45 LIBRAS	17.45	19.04	13.98	15.36	13.24	15.50	12.70	12.80	11.00	11.10	13.35	14.85	14.20
COLIFLOR GRANDE	RED 12 UNIDADES	10.50	8.62	9.12	9.30	8.49	7.20	6.05	5.45	5.85	5.10	5.20	5.50	7.20
EJOTE IMPORTADO	SACO 20 LIBRAS	10.05	8.05	9.56	9.95	9.11	6.40	5.30	5.40	5.75	4.75	4.25	4.05	6.89
ELOTE GRANDE	RED 300 UNIDADES	52.25	35.60	33.40	40.50	35.50	34.50	35.90	26.50	35.50	35.50	36.00	35.25	36.37
GUISQUIL VERDE GRANDE	CIENTO	20.30	16.48	12.72	16.10	9.63	24.30	17.30	13.05	14.00	10.00	10.50	10.50	14.57
GUISQUIL VERDE MEDIANO	CIENTO	16.30	12.40	8.72	12.10	5.68	20.30	13.30	9.05	10.00	6.00	6.70	6.90	10.62
GUISQUIL OSCURO GRANDE	CIENTO	21.65	25.49	15.76	16.88	11.43	21.50	17.60	9.40	10.30	9.70	9.40	8.90	14.83
LECHUGA DE CABEZA GRANDE	CAJA 24 UNIDADES	6.75	5.78	6.00	5.98	5.95	7.40	6.10	5.00	7.25	8.15	6.70	6.00	6.42
LOROCO	JABA 30 LIBRAS	138.00	153.90	134.76	101.88	58.00	50.00	25.75	26.15	26.50	25.00	48.60	81.50	72.50
MELÓN GRANDE	CIENTO	51.50	53.53	55.80	54.00	53.25	59.25	S.O	S.O	S.O	S.O	66.25	66.50	57.51
PAPA SOLOMA GRANDE	QUINTAL	20.90	22.45	24.96	28.05	27.45	32.95	25.55	16.80	16.80	18.05	17.20	17.95	22.43
PAPA SOLOMA MEDIANA	QUINTAL	17.50	18.67	20.96	24.05	23.45	28.95	21.80	14.05	13.85	15.05	14.05	14.95	18.94
PAPA REDONDA GRANDE	QUINTAL	S.O	16.91	15.20	19.89	17.93	34.00	S.O	S.O	S.O	S.O	S.O	S.O	20.79
PEPINO GRANDE	SACO 120-125 LIBRAS	20.00	14.36	16.60	22.75	20.06	19.90	17.85	17.40	20.10	19.65	25.15	27.95	20.15
PIPIÁN MEDIANO	CIENTO	10.30	8.68	10.68	10.58	9.73	10.00	9.80	11.00	9.50	7.30	12.70	18.20	10.71
RÁBANO	CIENTO DE MANOJOS 40 LB.	15.45	18.25	15.72	17.69	15.23	14.15	12.75	13.15	14.65	14.20	16.35	17.25	15.40
REIMOLACHA GRANDE	QUINTAL	27.45	22.47	19.72	18.40	13.20	12.10	12.70	12.50	10.60	10.60	11.05	11.05	15.15
REPOLLO VERDE GRANDE	CIENTO	111.00	105.80	86.40	60.13	47.00	74.00	73.25	58.00	56.50	75.00	75.00	75.00	74.76
REPOLLO VERDE MEDIANO	CIENTO	66.50	58.52	46.20	31.00	24.25	40.50	38.88	30.00	28.75	50.00	46.00	44.50	42.09
SANDÍA REDONDA GRANDE	CIENTO	132.25	120.47	121.40	100.00	121.16	145.50	129.75	141.75	191.25	183.75	156.00	155.00	141.52
TOMATE DE PASTA GRANDE	CAJA 45-55 LIBRAS	10.08	13.38	11.05	15.80	15.51	14.20	11.00	9.16	8.30	10.35	12.95	15.10	12.24
YUCA	RED 200-250 LIBRAS	68.00	74.00	68.52	119.25	131.00	114.54	97.70	71.25	71.75	70.25	66.50	60.75	84.46
ZANAHORIA GRANDE	SACO 90-100 LIBRAS	11.50	12.30	15.64	16.25	13.64	13.40	15.10	15.65	15.20	14.65	15.05	15.00	14.45
ZANAHORIA MEDIANA	SACO 32- 35 LIBRAS	5.15	5.18	5.82	5.69	4.98	5.15	5.95	5.10	5.00	4.35	4.04	4.35	5.06

SO: SIN OFERTA

FUENTE: Investigación de precios realizada en Mercado La Tiendona, San Salvador.

IMPORTACIÓN DE LAS PRINCIPALES HORTALIZAS  
ENERO - DICIEMBRE - 2012  
VOLUMEN / KILOGRAMOS

PRODUCTO	ENERO	FEBRERO	MARZO	ABRIL	MAYO	JUNIO	JULIO	AGOSTO	SEPTIEMBRE	OCTUBRE	NOVIEMBRE	DICIEMBRE	TOTAL
ACELGA	6.124	5.591	6.742	6.503	7.709	5.620	6.027	5.374	5.058	5.919	8.037	5.900	74.683
AJO	195.437	105.233	76.396	76.165	115.115	73.675	185.601	163.913	152.365	97.906	74.933	161.217	1.477.955
APIO	162.591	149.479	185.879	190.432	201.143	197.473	223.542	239.864	217.545	235.930	217.243	250.361	2.451.472
AYOTE	0	272	454	0	0	0	0	0	5.920	9.432	771	4.627	21.476
BERENJENA	5.410	4.893	3.330	4.393	4.302	2.506	3.072	2.225	2.249	2.909	3.375	2.886	41.749
BERRO	4.622	4.490	4.444	4.125	4.055	3.318	3.735	4.179	8.549	7.138	6.518	13.571	68.764
BROCOLI	332.799	348.568	338.350	335.209	360.288	381.363	411.435	443.274	470.815	417.900	429.407	455.938	4.725.347
CANOTE	11.288	12.171	17.053	11.996	8.785	7.831	8.687	8.618	8.816	7.333	9.765	12.036	124.378
CEBOLLA	2.470.961	2.223.724	2.488.439	2.238.438	2.263.456	2.164.054	2.329.427	2.429.791	2.585.595	2.603.324	2.538.005	2.880.747	29.229.982
CHILE	865.124	807.793	1.086.908	1.070.613	1.101.740	1.141.266	888.771	847.636	905.252	961.240	794.723	805.864	11.174.929
COFLIFOR	395.895	439.549	462.314	438.933	456.893	432.630	595.323	573.144	595.730	598.206	634.677	812.386	6.435.681
ELOTE	82.461	136.090	219.019	200.256	234.808	266.901	220.543	278.862	274.294	272.228	283.360	306.033	2.774.053
ESPARRAGO	1.272	1.174	1.349	1.446	1.550	1.266	1.641	1.466	1.215	1.262	1.107	1.181	15.928
ESPINACA	23.522	26.949	33.595	27.390	29.739	28.222	30.885	27.260	30.743	34.584	31.324	30.637	355.451
GUISO	3.836	2.268	5.350	3.265	2.364	1.364	1.297	956	1.089	1.839	2.390	931	26.948
GUSQUIL	298.749	178.639	169.454	225.663	203.776	330.362	249.869	280.386	274.598	215.629	237.258	333.247	2.997.829
HERBA BUENA	1.202	703	746	2.225	1.145	1.179	771	1.089	1.444	1.361	1.021	998	13.882
LECHUGA	1.261.639	1.104.533	1.288.697	1.297.251	1.362.778	1.284.647	1.380.116	1.439.136	1.294.408	1.494.676	1.455.881	2.472.434	17.196.395
MAIZ TIERNO (ELOTE)	21.546	43.863	22.000	40.824	20.412	272	454	0	0	0	7.348	544	157.263
MELÓN	1.430.525	1.248.812	1.883.292	1.793.586	853.876	301.213	149.021	414.306	299.063	41.595	599.460	2.193.508	11.003.259
PAPA	6.388.527	5.830.240	5.029.898	4.333.232	4.746.360	4.283.860	6.321.418	7.138.251	7.491.331	7.621.689	7.329.836	7.733.246	74.227.788
PEPINO	611.590	1.032.147	795.149	397.612	307.320	276.788	300.667	242.800	205.655	260.269	618.983	761.051	5.800.052
PEREJIL	7.368	3.722	4.813	6.965	3.973	9.377	10.044	9.874	12.073	10.533	8.085	9.468	102.286
RAJANO	203.270	166.016	157.134	181.609	218.293	213.651	295.611	333.301	289.561	321.331	346.914	380.799	3.107.460
REMOLACHA	89.621	90.750	101.971	100.950	116.476	116.964	113.864	134.547	157.268	153.597	164.716	384.146	1.726.972
REPOLLO	3.148.905	3.121.520	2.642.665	1.854.177	2.289.147	3.093.213	4.214.309	3.998.283	4.372.603	4.017.665	3.812.864	4.273.320	40.838.589
SANDIA	4.414.018	5.442.352	5.368.247	3.824.974	2.727.734	1.473.873	1.039.457	3.397.041	1.261.096	353.398	2.389.442	4.179.313	35.870.946
TOMATE	7.579.228	7.318.895	8.086.515	7.707.057	7.947.988	7.388.492	8.057.927	8.042.069	8.276.719	8.311.969	7.623.219	8.873.354	95.813.483
YUCA	258.174	276.309	333.926	189.408	199.758	145.136	14.339	74.006	175.705	132.362	140.683	280.515	2.220.315
ZANAHORIA	1.710.957	1.570.077	1.620.428	1.576.139	1.770.204	1.692.114	1.771.225	1.858.235	1.949.612	1.962.493	1.931.499	2.330.034	21.749.516
ZUCCHINI	21.096	23.677	18.634	22.593	24.736	23.680	23.919	23.842	26.367	28.796	26.579	28.988	293.007
<b>TOTAL</b>	<b>32,005,757</b>	<b>31,745,493</b>	<b>32,753,520</b>	<b>28,165,429</b>	<b>27,594,821</b>	<b>25,342,312</b>	<b>28,827,087</b>	<b>32,413,696</b>	<b>31,352,836</b>	<b>30,184,511</b>	<b>31,750,025</b>	<b>39,979,241</b>	<b>372,111,679</b>

FUENTE: Elaboración propia conforme a la Base del Sistema de Información en Sanidad Agropecuaria (SISA) 2012 / Cuarentena, MAG

0 = No hubo registro

CUADRO No. 44

IMPORTACIÓN DE LAS PRINCIPALES HORTALIZAS

ENERO - DICIEMBRE - 2012

VALOR FOB / DÓLARES

PRODUCTO	ENERO	FEBRERO	MARZO	ABRIL	MAYO	JUNIO	JULIO	AGOSTO	SEPTIEMBRE	OCTUBRE	NOVIEMBRE	DICIEMBRE	TOTAL
ACELGA	1.312	1.275	1.536	1.417	1.595	1.152	1.216	1.114	1.130	1.208	1.270	1.384	15.520
AJO	72.346	65.526	44.745	52.309	69.534	39.937	234.379	138.594	184.168	78.847	64.913	173.738	1.218.437
APIO	16.012	14.677	16.229	18.019	19.090	18.254	20.202	21.848	20.399	21.268	19.886	22.120	227.954
AYOTE	0	30	100	0	0	0	0	0	4.848	3.656	170	420	9.224
BERENJENA	952	858	624	776	758	451	562	390	415	609	652	774	7.820
BERRO	920	880	856	730	985	858	1.026	950	1.981	1.563	1.384	2.901	15.043
BROCOLI	26.157	26.519	25.686	25.587	27.848	31.198	32.201	34.356	36.392	32.511	33.387	35.392	367.385
CAMOTE	1.274	1.600	2.100	1.417	1.246	1.354	1.476	1.146	1.408	1.781	1.384	2.185	18.571
CEBOLLA	292.440	247.439	297.144	286.816	298.019	237.798	261.221	297.158	380.460	294.984	285.715	339.088	3.478.282
CHILE	164.999	156.949	199.885	249.373	222.876	204.599	153.324	159.823	172.286	197.285	148.479	150.453	2.179.630
COLIFLOR	52.815	57.428	60.246	57.547	64.602	58.207	78.483	76.086	82.692	79.537	83.171	105.420	856.232
EJOTE	29.661	45.510	45.918	53.789	52.096	51.455	46.141	59.380	58.900	54.691	55.764	59.659	612.943
ESPINARDO	4.732	3.906	4.298	3.681	5.348	5.890	6.057	4.977	3.449	6.104	6.199	7.557	62.197
ESPINACA	3.539	3.625	5.475	2.687	2.842	2.848	3.453	2.853	3.191	3.509	9.295	3.367	46.685
GUICUY	529	404	3.509	1.573	419	268	221	176	220	335	1.084	185	8.922
GUISQUIL	28.823	17.982	17.266	22.617	21.534	32.355	24.944	27.685	27.085	21.453	23.462	32.147	297.484
HIERBA BUENA	163	162	198	258	198	161	116	170	218	198	156	144	2.142
LECHUGA	166.761	151.102	171.001	160.574	166.886	165.046	183.395	179.686	165.205	188.589	177.296	256.700	2.131.242
MAIZ TIERNO (EJOTE)	6.603	13.349	6.383	12.006	6.003	48	80	0	0	0	648	48	45.167
MELÓN	103.581	97.184	120.741	128.767	69.832	18.736	8.609	22.975	18.899	2.345	41.703	130.895	755.265
PAPA	858.110	814.019	724.650	593.110	676.615	589.428	866.078	979.281	1.007.476	1.043.980	1.001.574	1.063.675	10.217.796
PEPINO	29.687	55.164	34.740	15.000	15.502	11.804	13.370	10.668	9.582	11.609	26.848	32.406	266.381
PEREJIL	1.452	772	1.231	1.522	1.706	1.606	1.989	1.849	2.245	1.921	2.233	1.704	20.230
RABANO	10.069	8.659	8.231	9.085	11.618	11.320	15.553	19.288	14.537	16.753	18.339	20.179	163.631
REMOLACHA	8.457	8.473	11.108	9.603	11.010	11.053	10.944	12.774	14.940	14.953	15.029	34.396	163.640
REPOLLO	215.410	214.353	180.780	128.004	158.088	207.833	285.746	270.331	293.194	272.052	259.045	295.649	2.780.482
SANDÍA	349.843	419.174	424.469	288.333	208.417	110.860	79.148	250.786	95.331	25.289	167.886	331.153	2.750.687
TOMATE	895.563	886.730	1.053.295	939.807	934.744	793.701	867.933	953.503	984.712	938.562	829.093	982.004	10.990.147
YUCA	70.096	70.574	83.698	53.817	52.110	40.601	9.695	22.540	44.186	33.351	27.641	56.266	564.575
ZANAHORIA	174.176	158.975	165.049	157.784	177.174	186.142	174.658	182.291	188.920	191.453	186.625	217.884	2.141.130
ZUCCHINI	3.012	3.727	2.709	3.226	3.339	3.084	2.927	3.186	3.657	3.723	3.012	3.506	39.108
<b>TOTAL</b>	<b>3.589.491</b>	<b>3.497.026</b>	<b>3.713.009</b>	<b>3.279.235</b>	<b>3.221.946</b>	<b>2.818.046</b>	<b>3.375.146</b>	<b>3.735.842</b>	<b>3.822.121</b>	<b>3.544.119</b>	<b>3.494.572</b>	<b>4.363.399</b>	<b>42.455.952</b>

FUENTE: Elaboración propia conforme a la Base del Sistema de Información en Sanidad Agropecuaria (SISA) 2012 / Cuarentena, MAG

0 = No hubo registro

Valor FOB: Se refiere al valor de los productos al ser embarcados en el puerto de salida, excluyendo seguro y flete.



CUADRO No. 45

**IMPORTACIÓN DE LAS PRINCIPALES FRUTAS  
ENERO - DICIEMBRE - 2012  
VOLUMEN / KILOGRAMOS**

PRODUCTO	ENERO	FEBRERO	MARZO	ABRIL	MAYO	JUNIO	JULIO	AGOSTO	SEPTIEMBRE	OCTUBRE	NOVIEMBRE	DICIEMBRE	TOTAL
AGUACATE	1,295,806	1,175,668	1,268,855	697,184	567,724	505,691	877,854	1,058,386	938,123	1,340,358	1,254,181	1,455,125	12,434,956
BANANA	4,049,403	4,085,655	4,297,242	3,449,289	3,908,267	3,902,984	4,076,090	4,460,306	4,580,100	4,753,778	4,312,974	3,890,203	49,766,290
CIRUELA	35,701	40,350	65,875	75,543	332,986	119,310	137,892	60,442	55,369	70,618	42,799	22,779	1,059,665
COCO	226,648	379,920	594,608	271,314	377,704	122,500	150,000	262,460	92,800	165,000	103,750	79,000	2,825,704
FRESA	246,724	176,840	195,449	224,175	243,970	249,302	315,189	350,691	264,743	258,547	238,873	241,975	3,006,478
GRANADA	2,540	0	0	1,512	1,680	0	1,468	0	0	2,836	6,106	0	16,142
GRANADILLA	0	0	0	0	0	0	0	0	56,662	146,787	151,173	99,422	454,045
GUAYABA	951	0	0	0	0	20,318	0	5,273	31,636	24,003	5,500	5,273	92,953
JOCOTE	0	0	0	0	0	0	0	2,495	90,982	187,008	173,112	33,467	487,064
KIWI FRESCO	25,866	1,892	25,128	7,200	3,024	23,530	26,988	57,236	25,770	2,240	8,968	12,195	220,037
LIMÓN	1,029	0	931	931	0	182	2,477	0	0	0	0	0	5,550
MANDARINA	40,910	1,270	26,634	6,345	4,994	12,566	27,628	0	2,813	29,771	43,698	96,374	293,003
MANGO VERDE	128,713	181,325	16,663	16,770	38,065	27,052	76,750	209,704	473,558	302,865	209,216	168,958	1,849,638
MANZANA	556,191	705,346	843,359	562,519	788,470	570,473	1,108,562	1,352,848	1,791,417	817,570	1,190,044	1,434,587	11,721,385
MANZANILLA	1,065	272	0	0	0	0	0	454	16,052	58,540	47,494	26,505	150,382
MARACUYÁ	41,441	26,344	15,463	8,019	88,505	109,630	161,089	56,571	154,191	132,474	119,352	76,476	989,555
MELOCOTÓN	20,210	30,051	84,204	38,229	29,252	81,884	126,610	287,604	345,057	93,643	36,350	45,236	1,218,329
MORA	19,997	21,403	21,528	18,258	20,178	15,956	16,513	18,852	24,134	25,500	18,203	19,811	240,333
NARANJA	2,329,677	1,793,096	1,296,459	1,071,844	1,006,466	777,958	405,036	901,714	2,187,070	2,903,616	3,652,758	3,422,459	21,748,153
NECTARIN	16,926	4,397	11,016	1,080	0	7,692	15,847	21,975	4,827	6,302	0	18,020	108,082
NISPERO	3,988	3,079	1,042	498	0	0	0	4,985	6,661	4,034	863	1,494	26,646
PAPAYA	519,051	766,008	860,398	478,159	491,564	847,257	948,887	926,238	603,291	715,922	1,082,250	1,019,189	9,258,212
PERA	86,183	128,266	153,035	175,633	52,082	72,630	130,301	126,833	83,447	106,529	160,258	189,441	1,464,639
PEROTE	0	0	0	0	0	136	8,753	12,788	20,861	18,315	9,065	1,496	71,414
PIÑA	741,236	751,131	834,796	699,958	893,954	966,429	891,217	982,880	743,701	753,972	858,108	901,613	10,018,997
PLÁTANO	4,445,054	4,303,732	4,558,306	4,651,470	5,797,588	6,452,491	6,709,907	6,108,882	5,556,151	5,372,288	4,723,532	4,522,608	63,202,008
TAMARINDO	40,707	139,355	155,504	95,891	114,625	128,226	101,429	56,902	82,536	49,399	36,020	17,786	1,018,380
UVA	178,383	146,879	401,019	574,207	410,357	305,425	320,871	264,982	466,715	763,855	872,368	839,219	5,544,282
ZAPOTE	148,050	152,143	112,622	49,344	50,434	51,523	10,698	17,191	36,378	37,558	54,613	69,853	790,404
<b>TOTAL</b>	<b>15,202,450</b>	<b>15,014,421</b>	<b>15,840,135</b>	<b>13,175,374</b>	<b>15,221,888</b>	<b>15,371,145</b>	<b>16,646,057</b>	<b>17,608,689</b>	<b>18,735,045</b>	<b>19,143,328</b>	<b>19,411,628</b>	<b>18,710,564</b>	<b>200,082,725</b>

FUENTE: Elaboración propia conforme a la Base del Sistema de Información en Sanidad Agropecuaria (SISA) 2012 / Cuarentena, MAG

0 = No hubo registro

IMPORTACIÓN DE LAS PRINCIPALES FRUTAS  
ENERO - DICIEMBRE 2012  
VALOR FOB / DÓLARES

PRODUCTO	ENERO	FEBRERO	MARZO	ABRIL	MAYO	JUNIO	JULIO	AGOSTO	SEPTIEMBRE	OCTUBRE	NOVIEMBRE	DICIEMBRE	TOTAL
AGUACATE	574,619	620,850	555,322	291,264	217,339	226,223	390,592	383,565	370,632	563,068	523,890	648,297	5,385,661
BANANA	250,456	267,751	267,819	214,546	240,422	230,398	231,650	257,917	275,132	259,969	243,193	215,796	2,955,047
CIRUELA	52,903	48,700	86,321	82,986	87,321	21,360	104,518	71,258	70,951	99,721	69,584	37,815	833,435
COCO	11,712	19,276	29,855	14,212	18,792	5,978	15,633	16,575	4,534	8,016	5,043	3,843	153,468
FRESA	90,283	65,384	71,587	84,772	84,648	84,124	98,714	113,562	83,443	81,416	72,777	78,213	1,008,922
GRANADA	6,428	0	0	5,880	5,040	0	4,943	0	0	6,402	15,366	0	44,058
GRANADILLA	0	0	0	0	0	0	0	0	5,531	13,758	13,004	8,371	40,663
GUAYABA	210	0	0	0	0	4,502	0	860	5,160	5,118	875	860	17,585
JOCOTE	0	0	0	0	0	0	0	224	9,590	20,017	17,026	3,002	49,859
KIWI/FRESCO	49,190	1,481	36,191	9,720	3,308	38,430	50,331	100,890	42,014	4,480	18,864	25,602	380,502
LIMÓN	1,450	0	1,374	1,612	0	264	2,592	0	0	0	0	0	7,292
MANDARINA	27,171	257	9,190	12,481	7,394	25,312	41,770	0	661	21,841	13,945	48,859	208,882
MANGO	14,922	24,129	7,478	5,158	5,835	3,503	12,374	28,999	113,421	49,179	38,040	33,046	336,083
MANZANA	653,605	745,642	801,081	537,707	691,246	594,787	1,282,050	1,214,735	1,574,893	764,918	1,473,198	1,741,735	12,075,597
MANZANILLA	141	30	0	0	0	0	0	40	1,921	10,033	8,014	4,194	24,373
MARACUYÁ	9,104	5,800	3,369	1,754	19,512	21,829	28,835	10,962	30,211	25,420	22,353	15,574	194,722
MELCOTÓN	28,151	27,952	94,285	25,264	9,295	74,018	79,235	133,220	140,651	119,961	57,595	69,799	859,426
MORA	2,046	2,160	2,304	1,898	2,015	1,528	1,709	2,146	2,722	3,124	2,220	2,660	26,531
NARANJA	88,300	68,181	57,415	50,512	35,208	39,387	37,002	33,070	77,600	120,860	130,573	140,673	872,781
NECTARIN	22,462	5,080	12,355	1,500	0	14,896	55,742	36,453	6,204	18,096	0	33,673	206,461
NÍSPERO	790	755	194	86	0	0	0	920	1,334	935	310	330	5,654
PAPAYA	72,532	105,828	119,260	69,365	82,071	121,608	135,451	131,723	87,607	103,946	150,839	139,155	1,319,386
PERA	97,744	128,902	150,597	175,062	62,604	87,773	171,196	190,232	107,061	140,014	225,840	243,490	1,780,514
PEROTE	0	0	0	0	0	18	1,158	1,692	2,760	2,480	1,200	198	9,506
PIÑA	122,338	121,530	129,966	120,999	139,716	149,283	138,874	138,522	122,433	129,398	155,300	141,787	1,610,146
PLÁTANO	440,062	416,855	457,288	465,819	594,426	662,477	673,197	611,563	538,005	495,626	426,581	408,701	6,190,600
TAMARINDO	16,120	60,908	57,943	49,580	30,610	31,685	23,517	21,003	24,828	15,290	10,659	6,469	342,612
UVA	295,445	259,933	550,551	851,315	587,445	478,319	599,767	467,272	759,114	1,334,404	1,859,531	1,735,098	9,778,195
ZAPOTE	19,284	19,789	14,633	6,936	6,487	6,305	1,396	2,628	4,741	4,842	7,056	9,026	103,133
<b>TOTAL</b>	<b>2,947,469</b>	<b>3,017,174</b>	<b>3,516,377</b>	<b>3,074,425</b>	<b>2,930,743</b>	<b>2,918,007</b>	<b>4,182,246</b>	<b>3,970,031</b>	<b>4,463,152</b>	<b>4,422,331</b>	<b>5,562,874</b>	<b>5,796,264</b>	<b>46,801,093</b>

FUENTE: Elaboración propia conforme a la Base del Sistema de Información en Sanidad Agropecuaria (SISA) 2012 / Cuarentena, MAG

0 = No hubo registro

Valor FOB. Se refiere al valor de los productos al ser embarcados en el puerto de salida, excluyendo seguro y flete.

CUADRO No. 47

**IMPORTACIÓN DE GRANOS BÁSICOS  
ENERO - DICIEMBRE - 2012  
VOLUMEN / KILOGRAMOS**

PRODUCTO	ENERO	FEBRERO	MARZO	ABRIL	MAYO	JUNIO	JULIO	AGOSTO	SEPTIEMBRE	OCTUBRE	NOVIEMBRE	DICIEMBRE	TOTAL
ARROZ	7,165,246	2,064,678	9,665,573	9,046,682	6,361,360	6,168,772	7,055,593	3,176,677	13,431,029	1,142,047	7,060,815	8,452,748	80,791,221
FRÍJOL	2,488,743	2,573,183	3,735,360	3,909,685	1,018,828	2,103,271	1,185,407	3,465,305	2,791,569	1,619,961	963,137	1,052,672	26,907,122
MAÍZ	43,421,461	46,343,285	46,397,910	7,089,951	33,428,747	24,295,876	38,249,749	23,681,682	46,264,475	40,214,433	48,323,017	29,467,293	427,177,880
<b>TOTAL</b>	<b>55,075,450</b>	<b>50,981,146</b>	<b>59,798,844</b>	<b>20,046,318</b>	<b>40,808,935</b>	<b>32,567,919</b>	<b>46,490,750</b>	<b>30,323,664</b>	<b>62,487,073</b>	<b>42,976,441</b>	<b>56,346,970</b>	<b>38,972,713</b>	<b>534,876,223</b>

FUENTE: Elaboración propia conforme a la Base del Sistema de Información en Sanidad Agropecuaria (SISA) 2012 / Cuarentena, MAG

CUADRO No. 48

**IMPORTACIÓN DE GRANOS BÁSICOS  
ENERO - DICIEMBRE - 2012  
VALOR FOB / DÓLARES**

PRODUCTO	ENERO	FEBRERO	MARZO	ABRIL	MAYO	JUNIO	JULIO	AGOSTO	SEPTIEMBRE	OCTUBRE	NOVIEMBRE	DICIEMBRE	TOTAL
ARROZ	3,245,808	880,650	3,179,393	3,837,605	2,148,952	2,318,517	2,897,972	1,673,504	5,147,711	421,909	2,690,679	3,460,268	31,902,967
FRIJOL	2,214,907	2,309,750	3,510,167	3,825,480	961,378	2,127,180	1,033,580	3,235,283	2,534,798	1,288,936	703,269	707,305	24,452,034
MAÍZ	15,354,308	13,987,969	13,573,256	2,347,233	9,834,376	7,654,637	8,924,722	7,239,592	15,460,976	14,045,529	16,601,450	9,506,063	134,530,110
<b>TOTAL</b>	<b>20,815,023</b>	<b>17,178,370</b>	<b>20,262,816</b>	<b>10,010,318</b>	<b>12,944,706</b>	<b>12,100,333</b>	<b>12,856,274</b>	<b>12,148,378</b>	<b>23,143,485</b>	<b>15,756,373</b>	<b>19,995,398</b>	<b>13,673,637</b>	<b>190,885,111</b>

FUENTE: Elaboración propia conforme a la Base del Sistema de Información en Sanidad Agropecuaria (SISA) 2012 / Cuarentena, MAG  
 Valor FOB: Se refiere al valor de los productos al ser embarcados en el puerto de salida, excluyendo seguro y flete.

CUADRO No. 49

IMPORTACIÓN DE CARNE DE BOVINO  
ENERO - DICIEMBRE - 2012  
VOLÚMEN / KILOGRAMOS

PRODUCTO	ENERO	FEBRERO	MARZO	ABRIL	MAYO	JUNIO	JULIO	AGOSTO	SEPTIEMBRE	OCTUBRE	NOVIEMBRE	DICIEMBRE	TOTAL
CARNE DE BOVINO	1,383,474	1,526,756	1,494,041	1,333,601	1,372,819	1,210,591	1,402,812	1,214,999	1,124,222	1,160,124	1,065,406	1,183,989	15,472,834
CORTES DE BOVINO	0	0	0	4,755	0	0	0	0	0	0	0	0	4,755
EMBUTIDOS DE BOVINO	17,222	34,281	57,907	100,216	107,525	50,727	12,122	15,255	10,331	7,813	30,621	46,408	490,428
FILETE DE CARNE DE BOVINO	0	0	0	0	0	0	0	0	0	0	0	544	544
JAMÓN DE BOVINO	99,653	40,423	52,112	11,072	42,916	49,739	42,838	50,679	54,209	50,523	53,951	41,493	589,607
TORTA DE BOVINO	61,717	56,510	84,737	55,779	84,810	92,073	76,137	75,303	71,229	79,871	73,462	92,163	903,789
<b>TOTAL</b>	<b>1,562,067</b>	<b>1,657,969</b>	<b>1,688,797</b>	<b>1,505,423</b>	<b>1,608,070</b>	<b>1,403,129</b>	<b>1,533,908</b>	<b>1,356,236</b>	<b>1,259,991</b>	<b>1,298,331</b>	<b>1,223,440</b>	<b>1,364,588</b>	<b>17,461,959</b>

FUENTE: Elaboración propia conforme a la Base del Sistema de Información en Sanidad Agropecuaria ( SISA) 2012 / Cuarentena, MAG

0 = No hubo registro

CUADRO No. 50

IMPORTACIÓN DE CARNE DE BOVINO  
ENERO - DICIEMBRE - 2012  
VALOR FOB / DOLARES

PRODUCTO	ENERO	FEBRERO	MARZO	ABRIL	MAYO	JUNIO	JULIO	AGOSTO	SEPTIEMBRE	OCTUBRE	NOVIEMBRE	DICIEMBRE	TOTAL
CARNE DE BOVINO	5,534,929	6,306,365	5,950,993	5,571,977	6,042,770	4,986,112	6,199,736	5,911,181	5,210,194	5,562,947	5,118,644	5,690,196	68,086,044
CORTES DE BOVINO	0	0	0	14,177	0	0	0	0	0	0	0	0	14,177
EMBUTIDOS DE BOVINO	54,512	98,223	158,088	256,624	273,411	108,311	35,938	51,893	30,461	23,359	77,131	127,694	1,295,685
FILETE DE CARNE DE BOVINO	0	0	0	0	0	0	0	0	0	0	0	4,844	4,844
JAMÓN DE BOVINO	259,121	107,344	146,142	21,712	95,010	147,752	134,266	176,463	202,110	187,101	190,663	118,650	1,786,335
TORTA DE BOVINO	232,026	216,288	330,267	219,669	348,071	360,035	314,989	312,607	292,054	325,749	302,559	385,445	3,659,758
<b>TOTAL</b>	<b>6,080,588</b>	<b>6,728,220</b>	<b>6,585,489</b>	<b>6,084,160</b>	<b>6,759,262</b>	<b>5,602,211</b>	<b>6,684,930</b>	<b>6,452,183</b>	<b>5,734,819</b>	<b>6,099,156</b>	<b>5,686,997</b>	<b>6,316,829</b>	<b>74,826,844</b>

FUENTE: Elaboración propia conforme a la Base del Sistema de Información en Sanidad Agropecuaria (SISA) 2012 / Cuarentena, MAG

0 = No hubo registro

Valor FOB: Se refiere al valor de los productos al ser embarcados en el puerto de salida, excluyendo seguro y flete.

CUADRO No. 51

IMPORTACIÓN DE CARNE DE PORCINO  
ENERO - DICIEMBRE - 2012  
VOLUMEN / KILOGRAMOS

PRODUCTO	ENERO	FEBRERO	MARZO	ABRIL	MAYO	JUNIO	JULIO	AGOSTO	SEPTIEMBRE	OCTUBRE	NOVIEMBRE	DICIEMBRE	TOTAL
CARNE DE PORCINO	17,273	13,835	9,920	18,807	17,793	18,168	17,488	11,580	13,349	10,711	12,551	13,619	176,090
BROUELO DE PORCINO	0	0	2,066	0	233	0	7,434	437	0	1,736	0	1,827	13,733
CHORIZO DE PORCINO	34,742	25,979	29,787	22,386	38,508	29,121	30,844	27,358	32,520	29,166	33,395	35,241	369,048
CHULETA DE PORCINO	0	0	0	62	0	0	0	0	0	0	0	5,276	5,278
COSTILLA DE PORCINO	2,313	19,294	24,320	14,306	2,342	43,935	57,872	56,594	8,383	14,405	39,267	42,100	325,140
EMBUTIDO DE PORCINO	9,378	5,289	5,956	2,324	7,654	4,434	5,680	1,750	3,260	4,240	5,215	1,988	57,165
JAMÓN DE PORCINO	36,019	61,328	75,056	78,180	105,242	85,476	56,068	84,105	30,951	134,221	151,577	219,014	1,117,237
LOMO DE PORCINO	498	155	387	9,023	343	7,831	16,618	0	0	32,023	22,444	7,928	97,251
TOCHO DE PORCINO	24,517	6,203	12,285	13,846	14,079	10,025	12,311	15,498	10,499	23,384	11,237	34,844	188,728
TORTAS DE PORCINO	1,725	1,429	1,380	1,331	1,517	3,324	2,633	2,100	4,422	2,291	2,231	2,909	27,292
<b>TOTAL</b>	<b>126,466</b>	<b>133,511</b>	<b>161,358</b>	<b>160,264</b>	<b>187,712</b>	<b>202,309</b>	<b>206,949</b>	<b>200,422</b>	<b>103,382</b>	<b>252,178</b>	<b>277,916</b>	<b>412,186</b>	<b>2,424,403</b>

FUENTE: Elaboración propia conforme a la Base del Sistema de Información en Sanidad Agropecuaria (SISA) 2012 / Cuarentena, MAG

0 = No hubo registro

CUADRO No. 52  
**IMPORTACIÓN DE CARNE DE PORCINO**  
**ENERO - DICIEMBRE - 2012**  
**VALOR FOB / DÓLARES**

PRODUCTO	ENERO	FEBRERO	MARZO	ABRIL	MAYO	JUNIO	JULIO	AGOSTO	SEPTIEMBRE	OCTUBRE	NOVIEMBRE	DICIEMBRE	TOTAL
CARNE DE PORCINO	94,241	61,924	53,861	85,397	79,004	81,217	81,560	63,546	65,253	54,235	58,640	71,117	848,996
BRAZUELO DE PORCINO	0	0	5,940	0	715	0	21,798	1,339	0	5,742	0	5,336	40,869
CHORIZO DE PORCINO	107,864	81,234	90,791	73,387	119,053	90,202	99,350	88,984	105,110	91,905	119,126	115,873	1,182,879
CHULETA DE PORCINO	0	0	0	329	0	0	0	0	0	0	0	183,741	184,070
COSTILLA DE PORCINO	10,128	53,258	127,921	76,452	10,489	147,564	230,860	149,329	31,892	74,808	159,818	196,449	1,268,968
EMBITUDO DE PORCINO	37,046	19,272	20,256	13,863	29,315	20,177	13,122	10,252	8,299	18,235	15,378	13,642	218,857
JAMÓN DE PORCINO	148,767	192,684	242,500	228,597	296,860	240,339	189,665	274,413	116,967	416,728	455,440	582,298	3,383,258
LOMO DE PORCINO	3,229	1,006	2,511	36,881	2,226	29,330	38,074	0	0	115,437	68,141	26,441	323,275
TOCHO DE PORCINO	137,160	53,148	74,791	111,423	112,164	99,533	74,095	117,293	98,301	147,193	84,067	247,785	1,356,932
TORTAS DE PORCINO	6,968	5,770	5,572	5,374	6,133	11,501	10,156	8,595	19,121	8,031	9,125	7,377	103,764
<b>TOTAL</b>	<b>545,402</b>	<b>468,295</b>	<b>623,144</b>	<b>629,708</b>	<b>655,960</b>	<b>719,863</b>	<b>753,720</b>	<b>715,750</b>	<b>449,544</b>	<b>932,313</b>	<b>969,724</b>	<b>1,450,061</b>	<b>8,911,889</b>

FUENTE: Elaboración propia conforme a la Base del Sistema de Información en Sanidad Agropecuaria (SSA) 2012 / Cuarentena, MAG

0 = No hubo registro

Valor FOB: se refiere al valor de los productos al ser embarcados en el puerto de salida, excluyendo seguro y flete.



CUADRO No. 53

**IMPORTACIÓN DE LECHE Y DERIVADOS**  
**ENERO - DICIEMBRE 2012**  
**VOLUMEN / KILOGRAMOS**

PRODUCTO	ENERO	FEBRERO	MARZO	ABRIL	MAYO	JUNIO	JULIO	AGOSTO	SEPTIEMBRE	OCTUBRE	NOVIEMBRE	DICIEMBRE	TOTAL
LECHE	2,477,330	1,312,156	1,788,197	1,893,976	1,757,791	1,307,536	2,113,061	2,384,560	1,521,289	2,151,814	1,801,844	1,841,295	22,350,849
YOGURT	59,891	59,978	63,700	64,553	56,114	58,879	59,780	62,986	35,549	69,114	57,318	47,507	695,368
QUESO	2,207,194	2,421,906	2,402,592	2,223,821	2,403,617	2,185,060	3,051,074	2,645,829	2,537,950	2,597,943	2,603,695	2,600,993	29,881,673
REQUESÓN	41,162	26,316	36,960	33,300	36,000	32,400	21,600	32,400	10,800	21,600	21,600	21,600	335,737
CREMA	208,750	243,324	289,412	272,696	347,091	251,851	300,327	403,720	387,125	375,830	246,479	321,161	3,647,766
CUAJADAS	12,009	37,175	22,006	30,054	24,240	28,699	29,874	26,725	24,734	29,671	23,962	16,775	305,924
<b>TOTAL</b>	<b>5,006,335</b>	<b>4,100,854</b>	<b>4,602,868</b>	<b>4,518,400</b>	<b>4,624,853</b>	<b>3,864,425</b>	<b>5,675,716</b>	<b>5,586,220</b>	<b>4,517,447</b>	<b>5,245,971</b>	<b>4,754,897</b>	<b>4,849,332</b>	<b>57,217,317</b>

FUENTE: Elaboración propia conforme a la Base del Sistema de Información en Sanidad Agropecuaria (SISA) 2012 / Cuarentena, MAG

Nota: En el producto queso se incluye las diferentes variedades que se importan: cheddar, americano, cottage, fresco, fundido, mozzarella, parmesano, morolique, oaxaca, pasta azul, pecorino, procesado, rallado, gouda, provolone, baby edams y quesillo

En el producto leche se incluye leche fluida: UHT, con sabor, para infantes, sin lactosa, malteada, sin grasa extracalcio y leche en polvo: con avena, con sabor, condensada, entera, evaporada, para infantes, modificada y semidescremada.

CUADRO No. 54

**IMPORTACIÓN DE LECHE Y DERIVADOS**  
**ENERO - DICIEMBRE 2012**  
**VALOR FOB / DÓLARES**

PRODUCTO	ENERO	FEBRERO	MARZO	ABRIL	MAYO	JUNIO	JULIO	AGOSTO	SEPTIEMBRE	OCTUBRE	NOVIEMBRE	DICIEMBRE	TOTAL
LECHE	8,030,864	4,307,307	5,260,963	5,744,993	4,705,487	4,000,080	6,253,677	6,507,445	4,112,914	5,235,012	4,798,305	4,619,570	63,576,618
YOGURT	107,115	111,604	115,655	117,975	105,544	107,396	97,060	116,671	68,122	116,250	93,992	83,741	1,241,125
QUESO	7,184,818	7,639,847	7,741,684	7,154,353	7,546,434	6,667,137	9,896,598	8,359,723	7,673,521	8,081,084	7,851,314	7,688,792	93,485,305
REQUESÓN	54,432	34,800	48,875	44,036	47,606	42,846	28,564	42,846	14,282	28,564	28,564	28,564	443,978
CREMA	270,326	325,753	405,335	389,121	497,145	341,948	446,358	636,478	621,467	592,921	354,496	474,936	5,356,285
CUAJADAS	18,626	58,008	34,420	46,981	37,880	44,901	46,700	41,729	38,634	46,386	37,494	26,271	478,030
<b>TOTAL</b>	<b>15,666,181</b>	<b>12,477,319</b>	<b>13,606,952</b>	<b>13,497,859</b>	<b>12,940,087</b>	<b>11,204,509</b>	<b>16,768,957</b>	<b>15,704,892</b>	<b>12,528,940</b>	<b>14,100,218</b>	<b>13,164,165</b>	<b>12,921,874</b>	<b>164,581,341</b>

FUENTE: Elaboración propia conforme a la Base del Sistema de Información en Sanidad Agropecuaria (SISA) 2012 / Cuarentena, MAG

Valor FOB: Se refiere al valor de los productos al ser embarcados en el puerto de salida, excluyendo seguro y flete.

CUADRO No. 55

IMPORTACIÓN DE CARNE AVÍCOLA  
ENERO - DICIEMBRE - 2012  
VOLÚMEN / KILOGRAMOS

PRODUCTO	ENERO	FEBRERO	MARZO	ABRIL	MAYO	JUNIO	JULIO	AGOSTO	SEPTIEMBRE	OCTUBRE	NOVIEMBRE	DICIEMBRE	TOTAL
CARNE DE POLLO	452,409	364,575	439,673	457,147	341,320	284,963	417,189	378,757	365,826	439,696	338,919	532,163	4,792,639
ALAS DE POLLO	138,971	158,928	151,460	175,031	160,090	132,781	182,329	204,230	109,082	69,302	134,453	133,195	1,749,853
CUADRIL DE POLLO	219,541	99,791	219,541	238,538	99,791	139,708	179,624	198,883	139,708	119,750	159,666	159,667	1,974,308
EMBITUDO DE POLLO	169,294	203,662	192,703	147,134	172,802	130,992	155,074	103,272	146,625	140,344	150,697	157,112	1,869,712
FILETE DE POLLO	39,763	35,670	53,774	49,940	83,639	34,516	18,687	28,108	50,228	17,384	31,986	53,832	497,527
JAMÓN DE POLLO	45,404	52,486	60,668	41,377	50,575	43,465	50,472	46,889	49,364	4,102	10,888	17,535	472,625
MEDALLONES DE POLLO	4,164	8,965	14,694	15,955	61,605	17,754	21,399	11,671	16,426	22,481	21,064	17,392	233,570
MUSLO DE POLLO	0	0	0	0	0	5	75,240	0	75,245	18,810	18,810	131,670	319,779
PECHUGA DE POLLO	30,934	28,223	46,306	47,844	67,173	52,122	37,545	60,649	27,256	33,089	60,304	28,882	520,337
POLLO ENTERO	23,955	29,900	32,772	31,761	37,475	50,431	39,780	35,779	33,641	30,396	37,133	56,040	486,662
TORTA DE POLLO	10,966	5,708	18,009	14,305	21,313	15,468	22,804	17,270	26,155	23,143	21,873	19,771	216,794
PAVO	294	3,389	22,313	2,085	4,009	965	57,826	47,833	158,589	132,824	469,834	48,938	949,519
PECHUGA DE PAVO	2,026	2,287	1,679	1,206	2,180	768	4,059	883	2,608	1,339	5,881	1,924	26,960
TORTA DE PAVO	127	54	130	54	907	54	327	653	588	174	2,621	958	6,648
JAMÓN DE PAVO	1,763	22,651	2,055	300	658	314	3,721	7,167	566	0	0	3,241	42,436
EMBITUDO DE PAVO	42,711	29,879	47,543	11,244	17,878	16,721	21,763	22,456	6,910	7,953	5,965	27,028	258,072
<b>TOTAL</b>	<b>1,182,322</b>	<b>1,045,769</b>	<b>1,303,322</b>	<b>1,234,641</b>	<b>1,421,415</b>	<b>921,026</b>	<b>1,287,838</b>	<b>1,164,918</b>	<b>1,188,818</b>	<b>1,060,787</b>	<b>1,470,116</b>	<b>1,389,359</b>	<b>14,869,431</b>

FUENTE: Elaboración propia conforme a la Base del Sistema de Información en Sanidad Agropecuaria (SISA) 2012 / Cuarentena, MAG

0 = No hubo registro

CUADRO No. 56

IMPORTACIÓN DE CARNE AVÍCOLA  
ENERO - DICIEMBRE - 2012  
VALOR FOB / DÓLARES

PRODUCTO	ENERO	FEBRERO	MARZO	ABRIL	MAYO	JUNIO	JULIO	AGOSTO	SEPTIEMBRE	OCTUBRE	NOVIEMBRE	DICIEMBRE	TOTAL
CARNE DE POLLO	459,485	397,132	472,697	480,524	355,775	301,521	411,497	372,566	312,659	370,954	321,460	511,595	4,767,864
ALAS DE POLLO	326,945	377,031	361,944	424,598	352,160	246,639	397,573	463,772	262,129	159,736	299,357	308,094	3,967,979
CUADRIL DE POLLO	376,530	174,240	384,780	420,693	177,100	247,940	318,780	354,200	257,180	220,440	293,920	293,920	3,519,723
EMBUTIDO DE POLLO	412,841	492,282	466,804	360,371	433,387	328,069	404,380	276,965	387,610	371,416	391,843	389,864	4,715,832
FILETE DE POLLO	166,117	158,419	225,701	198,276	281,786	138,827	81,694	111,763	200,532	73,142	138,040	223,993	1,999,290
JAMÓN DE POLLO	158,326	167,086	200,022	145,858	175,922	199,094	179,861	172,124	177,043	18,011	40,929	46,816	1,641,092
MEDALLONES DE POLLO	15,874	28,723	44,953	47,593	305,007	52,306	61,923	35,794	47,751	66,154	60,548	51,169	817,705
MUSLO DE POLLO	0	0	0	0	0	7	124,440	0	128,794	32,562	32,977	224,570	543,350
PECHUGA DE POLLO	105,721	105,575	165,330	154,659	248,117	193,714	141,222	221,565	105,591	122,514	219,526	101,180	1,884,713
POLLO ENTERO	61,399	75,381	83,544	87,534	94,409	130,445	99,480	89,053	85,018	78,252	101,414	150,132	1,136,060
TORTA DE POLLO	37,792	22,297	58,490	48,120	66,396	48,797	69,952	56,092	80,182	74,523	56,831	61,487	680,958
PAVO	1,785	18,713	68,377	14,139	19,019	5,843	144,756	151,639	436,143	378,005	1,371,921	178,505	2,788,846
PECHUGA DE PAVO	10,465	10,249	7,315	6,487	9,629	3,610	20,660	4,581	12,830	5,508	32,447	9,737	133,517
TORTA DE PAVO	636	227	454	227	5,040	227	1,681	3,679	2,831	839	15,187	4,614	35,642
JAMÓN DE PAVO	6,512	58,374	7,614	1,067	2,908	1,120	8,127	15,204	2,891	0	0	6,779	110,596
EMBUTIDO DE PAVO	54,984	40,604	69,676	18,418	29,416	27,902	39,889	52,781	16,912	18,461	14,716	51,044	434,805
<b>TOTAL</b>	<b>2,195,411</b>	<b>2,126,333</b>	<b>2,617,702</b>	<b>2,408,475</b>	<b>2,356,072</b>	<b>1,885,063</b>	<b>2,505,916</b>	<b>2,371,777</b>	<b>2,516,097</b>	<b>1,990,515</b>	<b>3,391,115</b>	<b>2,613,498</b>	<b>29,177,972</b>

FUENTE: Elaboración propia conforme a la Base del Sistema de Información en Sanidad Agropecuaria (SISA) 2012 / Cuarentena, MAG

0 = No hubo registro

Valor FOB: Se refiere al valor de los productos al ser embarcados en el puerto de salida, excluyendo seguro y flete.

CUADRO No. 57

**IMPORTACIÓN DE AVES VIVAS Y HUEVOS  
ENERO - DICIEMBRE - 2012  
VOLÚMEN / KILOGRAMOS / UNIDADES**

HUEVO DE GALLINA ( KG )	ENERO	FEBRERO	MARZO	ABRIL	MAYO	JUNIO	JULIO	AGOSTO	SEPTIEMBRE	OCTUBRE	NOVIEMBRE	DICIEMBRE	TOTAL
HUEVO	8,090	33,286	26,622	19,703	30,824	24,943	16,579	5,164	17,255	67,291	1,460	26,594	<b>277,812</b>
TOTAL	8,090	33,286	26,622	19,703	30,824	24,943	16,579	5,164	17,255	67,291	1,460	26,594	277,812

AVES VIVAS (UNIDADES)	ENERO	FEBRERO	MARZO	ABRIL	MAYO	JUNIO	JULIO	AGOSTO	SEPTIEMBRE	OCTUBRE	NOVIEMBRE	DICIEMBRE	TOTAL
POLLITA	4,750	2,470	2,087	4,485	4,427	2,281	3,691	4,474	2,193	5,336	5,750	5,327	<b>47,272</b>
POLLITO	4,684	3,167	3,198	1,410	3,330	1,585	3,754	4,655	2,774	4,572	5,893	4,359	<b>43,380</b>
TOTAL	9,434	5,637	5,285	5,895	7,757	3,866	7,445	9,129	4,967	9,908	11,643	9,686	90,653

FUENTE: Elaboración propia conforme a la Base del Sistema de Información en Sanidad Agropecuaria ( SISA) 2012 / Cuarentena, MAG

Nota: El producto huevo incluye huevo fértil o embrionado de gallina, huevo procesado sin cáscara, huevo fértil o embrionado para pollo de engorde y huevo entero deshidratado

En el producto pollita incluye pollitas de engorde reproductoras, pollitas sexadas de un día de nacidas, pollitas postura reproductoras

En pollitos se incluye pollitos de engorde reproductores y pollitos sexado de un día de nacidos.

CUADRO No. 58

**IMPORTACIÓN DE AVES VIVAS Y HUEVOS  
ENERO - DICIEMBRE - 2012  
VALOR FOB / DÓLARES**

HUEVO DE GALLINA ( KG )	ENERO	FEBRERO	MARZO	ABRIL	MAYO	JUNIO	JULIO	AGOSTO	SEPTIEMBRE	OCTUBRE	NOVIEMBRE	DICIEMBRE	TOTAL
HUEVO	135,116	189,381	95,540	141,616	166,193	152,366	122,490	74,583	90,317	349,111	3,113	175,243	<b>1,695,069</b>
TOTAL	135,116	189,381	95,540	141,616	166,193	152,366	122,490	74,583	90,317	349,111	3,113	175,243	1,695,069

AVES VIVAS (UNIDADES)	ENERO	FEBRERO	MARZO	ABRIL	MAYO	JUNIO	JULIO	AGOSTO	SEPTIEMBRE	OCTUBRE	NOVIEMBRE	DICIEMBRE	TOTAL
POLLITA	256,036	94,603	76,434	103,085	173,517	89,281	153,349	138,386	85,431	194,269	222,516	189,846	<b>1,776,752</b>
POLLITO	87,739	40,586	88,476	24,291	52,695	25,577	59,217	53,425	37,648	64,325	154,838	135,912	<b>824,730</b>
TOTAL	343,775	135,188	164,910	127,376	226,212	114,858	212,566	191,811	123,079	258,594	377,353	325,758	2,601,481

FUENTE: Elaboración propia conforme a la Base del Sistema de Información en Sanidad Agropecuaria ( SISA) 2012 / Cuarentena, MAG

Valor FOB: Se refiere al valor de los productos al ser embarcados en el puerto de salida, excluyendo seguro y flete.

CUADRO No. 59

IMPORTACIÓN DE PRODUCTOS PESQUEROS  
ENERO - DICIEMBRE 2012  
VOLUMEN / KILOGRAMOS

PRODUCTO	ENERO	FEBRERO	MARZO	ABRIL	MAYO	JUNIO	JULIO	AGOSTO	SEPTIEMBRE	OCTUBRE	NOVIEMBRE	DICIEMBRE	TOTAL
ALEVIN	5	54	0	0	0	0	0	20	0	39	0	0	118
ATÚN	2,190,642	2,912,923	2,638,004	17	0	5,319,211	2,830,188	4,355,835	1,161,016	445,052	762,578	2,336,582	24,942,047
CALAWAR	460	12,287	19,237	21,861	18,170	0	50,436	4,285	849	279	2,177	185	130,236
CAMARÓN	43,407	43,475	48,110	60,680	81,540	41,296	66,843	62,143	27,294	22,158	31,480	40,158	568,583
FILETE DE ANGUJA	0	0	0	10	0	0	0	57	0	0	114	0	180
FILETE DE ATÚN	0	0	100	0	494	0	0	1,064	0	0	0	0	1,658
FILETE DE MACARELA	0	0	0	0	0	0	0	11	0	0	16	0	27
FILETE DE PESCADO	1,983	3,021	3,243	840	2,059	1,403	1,640	1,909	928	291	1,801	4,068	23,186
FILETE DE SALMÓN	1,439	746	6,523	638	778	4,679	1,959	2,572	3,023	0	1,308	8,206	31,869
LANGOSTA	0	5	0	0	0	0	0	0	0	0	0	0	5
PESCADO	17,272	11,136	9,545	7,045	13,463	7,045	8,637	14,085	8,637	9,546	12,728	11,364	130,506
<b>TOTAL</b>	<b>2,255,209</b>	<b>2,893,646</b>	<b>2,724,762</b>	<b>91,091</b>	<b>116,506</b>	<b>5,373,635</b>	<b>2,959,701</b>	<b>4,441,980</b>	<b>1,201,747</b>	<b>477,366</b>	<b>812,200</b>	<b>2,390,563</b>	<b>25,828,405</b>

FUENTE: Elaboración propia conforme a la Base del Sistema de Información en Sanidad Agropecuaria (SISA) 2012 / Cuarentena, MAG

0 = No hubo registro

CUADRO No. 60

IMPORTACIÓN DE PRODUCTOS PESQUEROS  
ENERO - DICIEMBRE 2012  
VALOR FOB / DOLARES

PRODUCTO	ENERO	FEBRERO	MARZO	ABRIL	MAYO	JUNIO	JULIO	AGOSTO	SEPTIEMBRE	OCTUBRE	NOVIEMBRE	DICIEMBRE	TOTAL
ALEVIN	2,250	4,518	0	0	0	0	0	660	0	1,108	0	0	8,536
ATÚN	4,169,843	6,644,884	4,722,292	267	0	10,749,181	5,763,800	9,567,624	1,834,371	1,838,629	1,851,320	6,773,140	53,915,350
CALAMAR	1,106	34,415	45,644	45,698	34,864	0	103,241	12,326	2,471	1,591	7,478	1,138	289,971
CAMARÓN	173,900	195,522	197,167	210,826	281,452	143,423	224,955	194,447	88,849	77,430	110,102	342,346	2,240,418
FILETE DE ANGUILA	0	0	0	155	0	0	0	1,675	0	0	3,515	0	5,344
FILETE DE ATÚN	0	0	1,280	0	3,000	0	0	6,732	0	0	0	0	11,012
FILETE DE MACARELA	0	0	0	0	0	0	0	164	0	0	184	0	348
FILETE DE PESCADO	8,403	15,102	11,624	3,300	8,156	5,459	6,270	7,535	3,802	1,228	4,498	18,565	93,941
FILETE DE SALMÓN	16,847	9,744	44,143	7,882	10,790	24,178	21,589	27,861	26,304	0	9,849	51,292	250,478
LANGOSTA	0	110	0	0	0	0	0	0	0	0	0	0	110
PESCADO	11,800	7,652	6,500	4,751	77,750	4,750	5,900	9,650	5,700	6,300	8,400	10,300	159,452
<b>TOTAL</b>	<b>4,386,148</b>	<b>6,911,946</b>	<b>5,026,651</b>	<b>272,878</b>	<b>416,012</b>	<b>10,926,990</b>	<b>6,125,755</b>	<b>9,828,674</b>	<b>1,961,497</b>	<b>1,926,285</b>	<b>1,995,345</b>	<b>7,196,781</b>	<b>56,974,961</b>

FUENTE: Elaboración propia conforme a la Base del Sistema de Información en Sanidad Agropecuaria (SISA) 2012 / Cuarentena, MAG

0 = No hubo registro

Valor FOB: Se refiere al valor de los productos al ser embarcados en el puerto de salida, excluyendo seguro y flete.



CUADRO No.61

**IMPORTACIÓN DE HARINAS  
ENERO - DICIEMBRE 2012  
VOLUMEN / DÓLARES**

PRODUCTO	ENERO	FEBRERO	MARZO	ABRIL	MAYO	JUNIO	JULIO	AGOSTO	SEPTIEMBRE	OCTUBRE	NOVIEMBRE	DICIEMBRE	TOTAL
HARINA DE ARROZ	0	0	0	0	22,679	0	0	138,317	114,680	22,680	46,000	18	344,374
HARINA DE BOVINO	369,869	347,003	306,179	182,664	244,943	106,596	310,718	345,460	141,341	265,264	226,799	244,943	3,091,778
HARINA DE CAMARÓN	0	250	250	500	0	500	0	0	300	650	0	0	2,450
HARINA DE CEBADA	800	0	200	400	0	800	600	0	800	720	720	0	5,040
HARINA DE COQUITO	881,328	723,841	852,418	803,991	935,381	606,056	667,181	1,418,206	1,228,635	1,017,599	717,471	812,560	10,664,666
HARINA DE MAIZ	45	19,958	0	33	19,958	19,981	0	18,035	22	19,960	40	19,989	118,021
HARINA DE MANÍ	56,699	238,125	101,151	192,769	206,376	83,915	145,803	421,833	514,371	361,056	317,061	365,593	3,004,751
HARINA DE PALMA	0	27,273	0	0	0	0	0	0	0	0	0	0	27,273
HARINA DE PESCADO	1	2	0	20,000	0	20,000	0	20,000	0	20,000	0	0	80,003
HARINA DE POLLO	0	0	0	79,833	59,875	39,917	39,917	0	0	0	0	39,916	259,457
HARINA DE SOYA	0	0	0	0	9,072	0	0	0	0	0	0	0	9,072
<b>HARINA DE TRIGO</b>	<b>2,173,842</b>	<b>1,679,098</b>	<b>2,411,240</b>	<b>2,188,220</b>	<b>2,544,740</b>	<b>2,252,650</b>	<b>2,300,111</b>	<b>2,033,569</b>	<b>2,023,980</b>	<b>2,609,624</b>	<b>2,350,820</b>	<b>2,168,591</b>	<b>26,736,484</b>
<b>TOTAL</b>	<b>3,482,583</b>	<b>3,085,550</b>	<b>3,671,438</b>	<b>3,468,410</b>	<b>4,043,023</b>	<b>3,130,414</b>	<b>3,464,330</b>	<b>4,395,419</b>	<b>4,024,129</b>	<b>4,317,553</b>	<b>3,658,911</b>	<b>3,651,609</b>	<b>44,343,370</b>

FUENTE: Elaboración propia conforme a la Base del Sistema de Información en Sanidad Agropecuaria (SISA) 2012 / Cuarentena, MAG

0 = No hubo registro

CUADRO No.62

IMPORTACIÓN DE HARINAS  
ENERO - DICIEMBRE 2012  
VALOR FOB/ DÓLARES

PRODUCTO	ENERO	FEBRERO	MARZO	ABRIL	MAYO	JUNIO	JULIO	AGOSTO	SEPTIEMBRE	OCTUBRE	NOVIEMBRE	DICIEMBRE	TOTAL
HARINA DE ARROZ	0	0	0	0	9,210	0	0	67,156	57,287	12,000	22,394	110	168,157
HARINA DE BOVINO	113,850	111,150	113,400	77,840	114,750	46,000	152,100	185,832	85,932	165,104	139,540	148,304	1,453,802
HARINA DE CAMARÓN	0	2,800	2,800	5,600	0	5,575	0	0	3,360	7,280	0	0	27,415
HARINA DE CEBADA	800	0	200	400	0	800	600	0	800	751	720	0	5,071
HARINA DE COQUITO	99,752	104,562	102,768	87,925	114,110	72,067	93,867	147,484	123,370	105,167	74,825	87,994	1,213,891
HARINA DE MAIZ	34	13,026	0	29	13,026	13,047	0	11,769	21	13,032	13	13,159	77,154
HARINA DE MANÍ	14,225	79,850	24,320	66,763	75,900	21,813	42,886	130,200	152,524	109,577	85,960	105,795	909,811
HARINA DE PALMA	0	4,500	0	0	0	0	0	0	0	0	0	0	4,500
HARINA DE PESCADO	2	2	0	20,920	0	20,440	0	19,970	0	24,480	0	0	85,814
HARINA DE POLLO	0	0	0	24,640	32,278	12,320	12,320	0	0	0	0	12,082	93,641
HARINA DE SOYA	0	0	0	0	11,200	0	0	0	0	0	0	0	11,200
HARINA DE TRIGO	1,141,582	887,694	1,283,030	1,170,518	1,364,731	1,109,966	994,133	859,492	820,248	890,284	789,119	750,948	12,061,745
<b>TOTAL</b>	<b>1,370,245</b>	<b>1,203,584</b>	<b>1,526,518</b>	<b>1,454,634</b>	<b>1,735,204</b>	<b>1,302,027</b>	<b>1,295,905</b>	<b>1,421,904</b>	<b>1,243,541</b>	<b>1,327,676</b>	<b>1,112,571</b>	<b>1,116,393</b>	<b>16,112,201</b>

FUENTE: Elaboración propia conforme a la Base del Sistema de Información en Sanidad Agropecuaria (SISA) 2012 / Cuarentena, MAG

0 = No hubo registro

Valor FOB: Se refiere al valor de los productos al ser embarcados en el puerto de salida, excluyendo seguro y flete.

**CUADRO No. 63**

**UTILIZACIÓN DE MATERIAS PRIMAS  
EN LA ELABORACIÓN DE CONCENTRADOS  
ENERO-DICIEMBRE 2012**

<b>MATERIAS PRIMAS</b>	<b>QUINTALES</b>
Afrecho de Trigo	298,991.97
Aceite de tiburón	517.00
Aceite de Palma	25,424.63
Aceite de Pollo	25,564.31
Antioxidantes	1,095.23
Aviax/Coccil	880.68
Bentonita	2,601.79
Binmold	1,943.71
Carbonato de Calcio	402,683.60
Cascarilla de Café	10,149.69
Cascarilla de Maní	31,268.40
Coccidiostato	456.13
Colina	58,058.38
Fosfato de calcio	112,541.73
Grasa amarilla	266,203.13
Grano de destilería	447,315.88
Gluten de Maíz	188,927.08
Harina de Maní	23,333.66
Harina de carne y hueso	43,763.53
Harina de coquillo de palma	20,097.99
Harina de coco	39,190.80
Harina de langostino	985.00
Harina de gallinaza	2,778.00
Harina de pescado	4,828.31
Harina de trigo	28,631.11
Harina de sub.prod. de aves	114,005.03
Harina de soya	2,049,654.14
Inhibidor de hongos	1,560.83
Lisina	39,066.45
Maicillo	109,941.70
Maíz amarillo	4,768,596.88
Maíz blanco	74,573.94
Melaza	315,367.67
Methionina (Líquido y en polvo)	131,405.03
Minerales	67,413.90
Miga de arroz precocido	6,761.00
Pigmentos	86,132.47
Pulimento de arroz	19,136.37
Treonina	7,955.25
Sal común	38,213.56
Semola de Maíz	9,678.00
Stafac	195.24
Sustituto de Leche	2,609.13
Urea	3,173.17
Vitaminas(Pre-Mezclas)	47,409.45

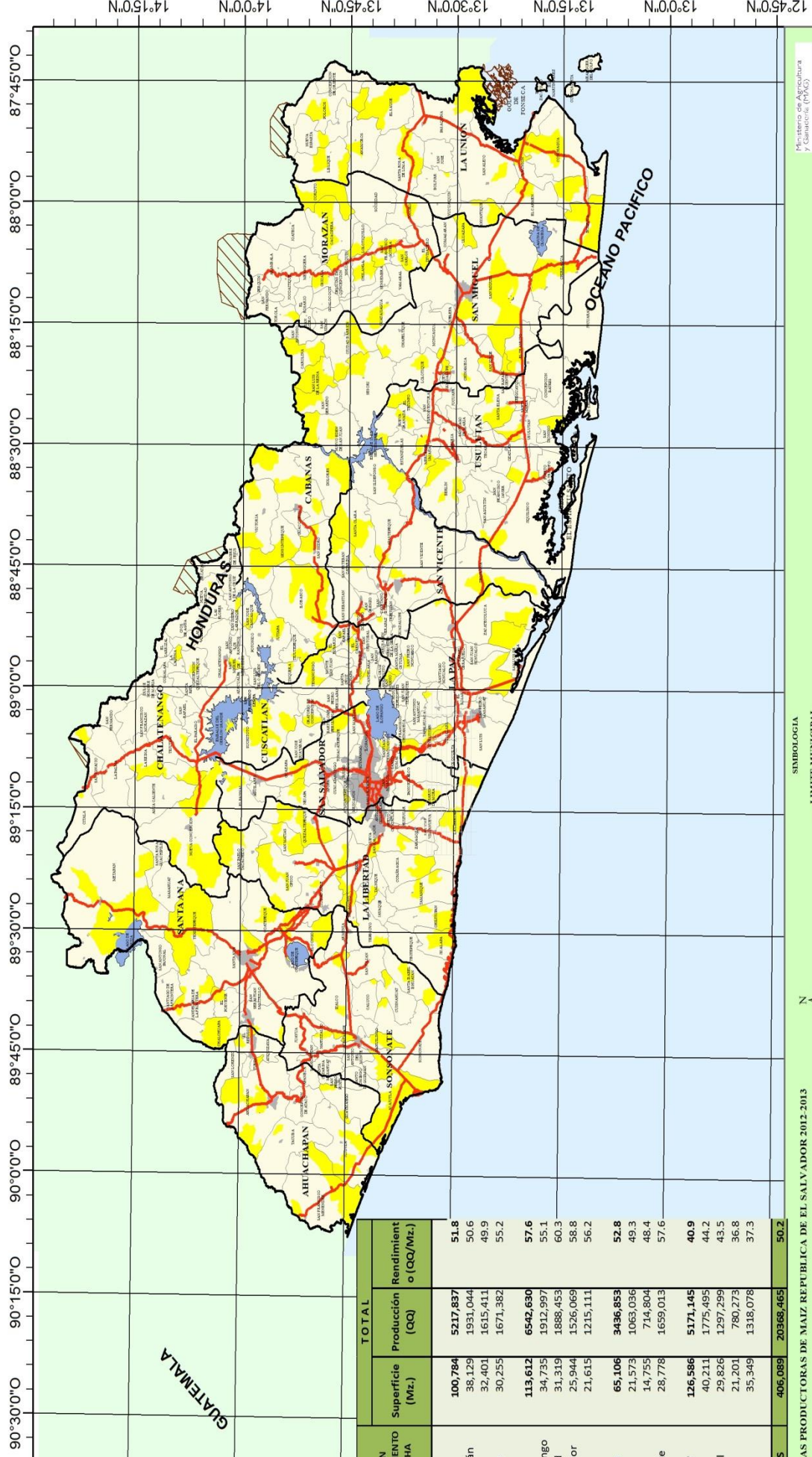
Fuente: Fábricas de alimentos balanceados, La Sultana, S.A. de C.V, Emp. Industriales San Benito S.A. de C.V, Tecnutral S.A. de C.V., Pavos S.A., El Granjero, Granja La Catalana S.A. de C.V. Productos Alimenticios Sello de Oro, S.A. de C.V., AGROSOL, S.A. de C.V., Concentrados La Espiga, Saram S.A. de C.V., CONACSA, Central Cooperativa Agropecuaria y Concentrados Agroamigo.

CUADRO No. 64

**PRODUCCION DE CONCENTRADOS**  
**ENERO- DICIEMBRE 2012**  
**QUINTALES**

CLASE DE CONCENTRADO	QUINTALES	TOTAL
<b>A) PARA AVES</b>		<b>8,652,277.97</b>
<b>A.1 PARA AVES PONEDORAS</b>		<b>2,755,790.14</b>
INICIACION	145,676.30	
DESARROLLO	529,910.40	
POSTURA	2,080,203.44	
<b>A.2 POLLO DE ENGORDE</b>		<b>5,123,826.11</b>
INICIACION	781,033.43	
FINALIZACION	4,342,792.68	
<b>A.3 REPRODUCTORAS DE POSTURA</b>		<b>48,088.10</b>
INICIACION	2,045.70	
DESARROLLO	6,664.90	
POSTURA	39,377.50	
<b>A.4 REPRODUCTORAS ENGORDE</b>		<b>724,573.62</b>
INICIACION	150,366.00	
DESARROLLO	156,871.67	
POSTURA	417,335.95	
<b>B) PARA GANADO BOVINO</b>		<b>431,598.00</b>
TERNERAS	18,927.00	
CRECIMIENTO	10,305.50	
PRODUCCION LACTEA ALTA	261,949.00	
PRODUCCION LACTEA MEDIA	234,226.00	
PRODUCCION LACTEA BAJA	99,118.00	
MANTENIMIENTO	31,960.00	
ENGORDE	177,184.00	
SEMENTALES	222,454.00	
<b>C) PARA GANADO PORCINO</b>		<b>235,044.00</b>
INICIACION	11,523.00	
CRECIMIENTO Y/O DESARROLLO	42,903.00	
ENGORDE	165,562.00	
REPRODUCTORES	26,579.00	
<b>D) OTROS</b>		<b>90,820.00</b>
PAVOS	45,935.00	
CABALLOS	212,564.00	
PERROS	168,582.20	
CONEJOS	25,908.50	
TILAPIAS	44,487.00	
CAMARONES	40,261.00	
OTRAS ESPECIES	6,072.00	
<b>PRODUCCION TOTAL</b>		<b>9,409,739.97</b>

Fuente: Fábricas de alimentos balanceados, La Sultana, S.A. de C.V, Emp. Industriales San Benito S.A. de C.V, Tecnutral S.A. de C.V., Pavos S.A., Granja La Catalana S.A. de C.V., Productos Alimenticios Sello de Oro, S.A. de C.V., AGROSOL, S.A. de C.V., Concentrados La Espiga, Saram S.A. de C.V., CONACSA, Central Cooperativa Agropecuaria y Concentrados Agroamigo.



REGIÓN DEPARTAMENTO Y COSECHA	TOTAL		
	Superficie (Mz.)	Producción (QQ)	Rendimiento o (QQ/Mz.)
<b>REGIÓN I</b>	<b>100,784</b>	<b>5217,837</b>	<b>51.8</b>
Ahuachapán	38,129	1931,044	50.6
Santa Ana	32,401	1615,411	49.9
Sonsonate	30,255	1671,382	55.2
<b>REGIÓN II</b>	<b>113,612</b>	<b>6542,630</b>	<b>57.6</b>
Chalatenango	34,735	1912,997	55.1
La Libertad	31,319	1888,453	60.3
San Salvador	25,944	1526,069	58.8
Cuscatlán	21,615	1215,111	56.2
<b>REGIÓN III</b>	<b>65,106</b>	<b>3436,853</b>	<b>52.8</b>
La Paz	21,573	1063,036	49.3
Cabañas	14,755	714,804	48.4
San Vicente	28,778	1659,013	57.6
<b>REGIÓN IV</b>	<b>126,586</b>	<b>5171,145</b>	<b>40.9</b>
Usulután	40,211	1775,495	44.2
San Miguel	29,826	1297,299	43.5
Morazán	21,201	780,273	36.8
La Unión	35,349	1318,078	37.3
<b>TOTAL PAÍS</b>	<b>406,089</b>	<b>20368,465</b>	<b>50.2</b>

ZONAS PRODUCTORAS DE MAÍZ REPUBLICA DE EL SALVADOR 2012-2013

1:12,000,000

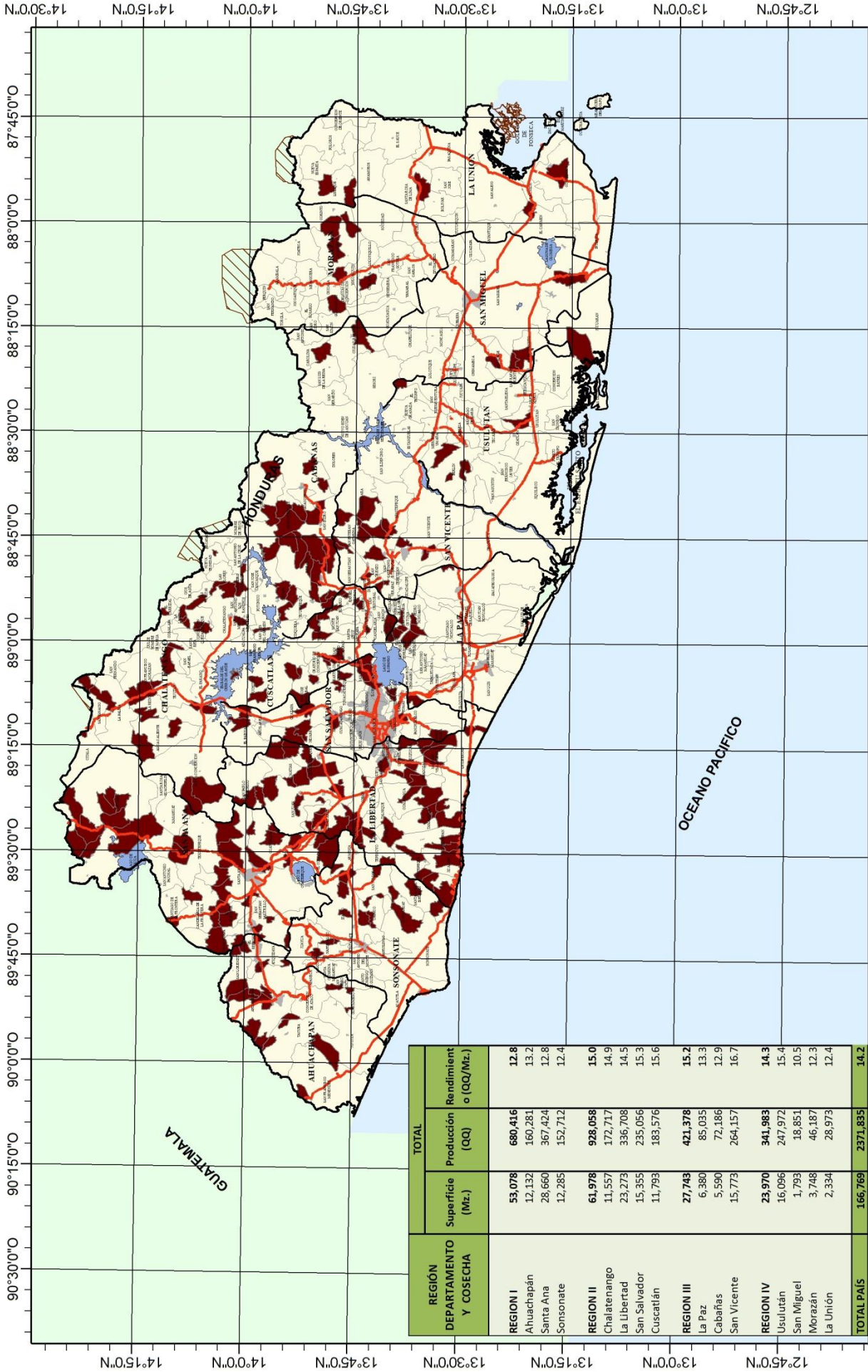
DIRECCIÓN GENERAL DE ECONOMÍA AGROPECUARIA  
DIVISIÓN DE INFORMACIÓN GEOGRÁFICA



**SIMBOLOGIA**

- LIMITE MUNICIPAL
- LIMITE DEPARTAMENTAL
- LIMITE NACIONAL
- CARRETERA PRINCIPAL
- ZONAS PRODUCTORAS DE MAÍZ





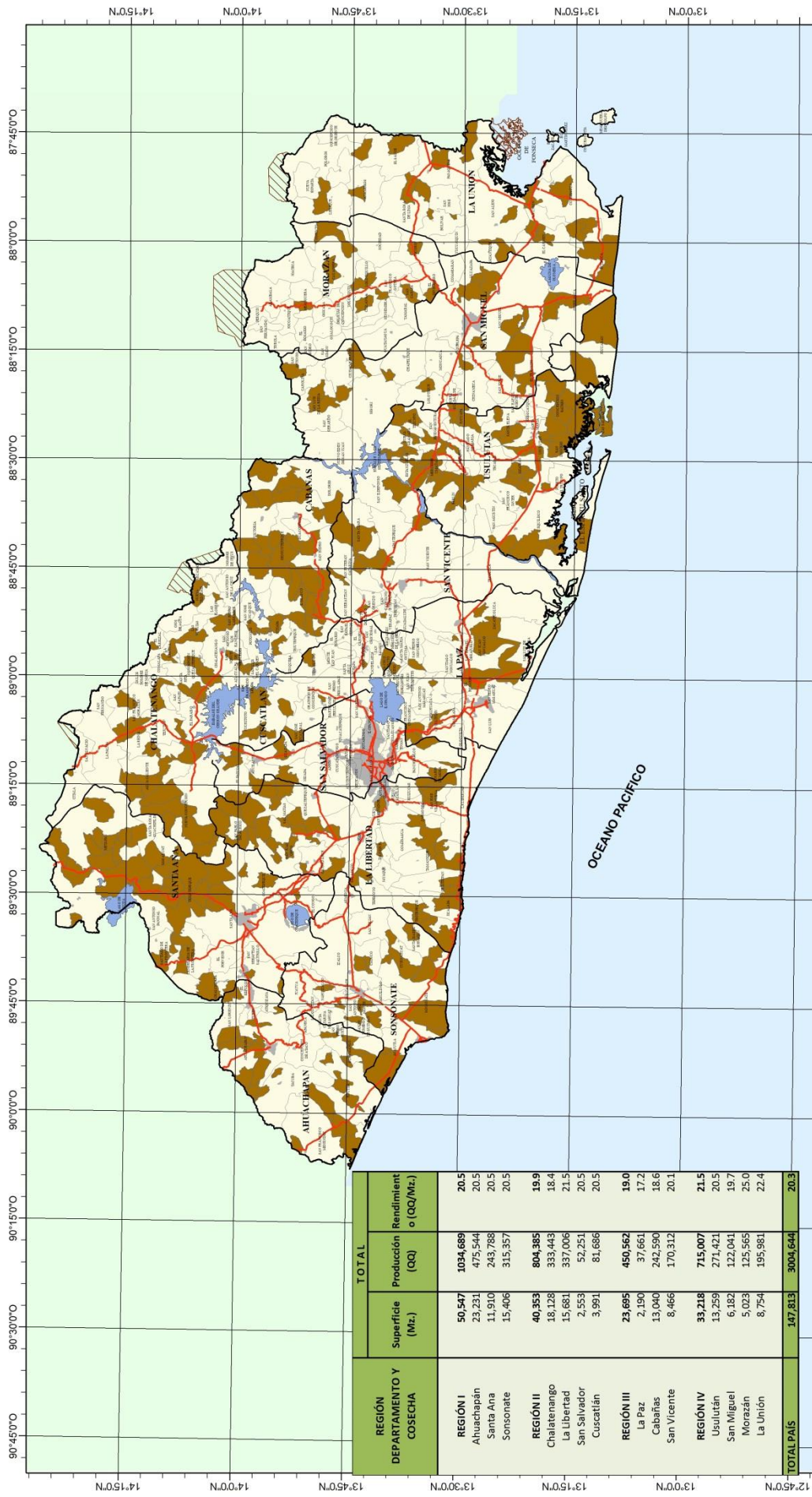
**SIMBOLOGIA**

- LIMITE MUNICIPAL
- LIMITE DEPARTAMENTAL
- LIMITE NACIONAL
- CARRETERA PRINCIPAL
- ZONAS PRODUCTORAS DE FRIJOL



**ZONAS PRODUCTORAS DE FRIJOL REPUBLICA DE EL SALVADOR 2012-2013**  
 13,200,000  
 0 5 10 15 20 Kilometers  
 DIRECCION GENERAL DE ECONOMIA AGROPECUARIA  
 DIVISION DE ESTADISTICAS AGROPECUARIAS  
 AREA DE INFORMACION GEOGRAFICA

REGION DEPARTAMENTO Y COSECHA	TOTAL		Rendimiento o (QQ/Mz.)
	Superficie (Mz.)	Produccion (QQ)	
<b>REGION I</b>			
Ahuachapán	53,078	680,416	12.8
San Miguel	12,132	160,281	13.2
San Vicente	28,660	367,424	12.8
Sonsonate	12,285	152,712	12.4
<b>REGION II</b>			
Chalatenango	61,978	928,058	15.0
La Libertad	11,557	172,717	14.9
San Salvador	23,273	336,708	14.5
Cuscatlán	15,355	235,056	15.3
La Unión	11,793	183,576	15.6
<b>REGION III</b>			
La Paz	27,743	421,378	15.2
Cabañas	6,380	85,035	13.3
San Vicente	5,590	72,186	12.9
<b>REGION IV</b>			
Usulután	15,773	264,157	16.7
San Miguel	23,970	341,983	14.3
Morazán	16,096	247,972	15.4
La Unión	1,793	18,851	10.5
La Unión	3,748	46,187	12.3
La Unión	2,334	28,973	12.4
<b>TOTAL PAIS</b>	<b>166,769</b>	<b>2371,835</b>	<b>14.2</b>



**ZONAS PRODUCTORAS DE SORGO REPUBLICA DE EL SALVADOR 2012-2013**

1:87,000

0 5 10 15 20 25 30 35 40 45 50 Kilometers

DIRECCION GENERAL DE ECONOMIA AGROPECUARIA  
DIVISION DE ESTADISTICA AGROPECUARIA  
JEFATURA DE INVESTIGACION GEOGRAFICA

ANUARIO ESTADISTICO

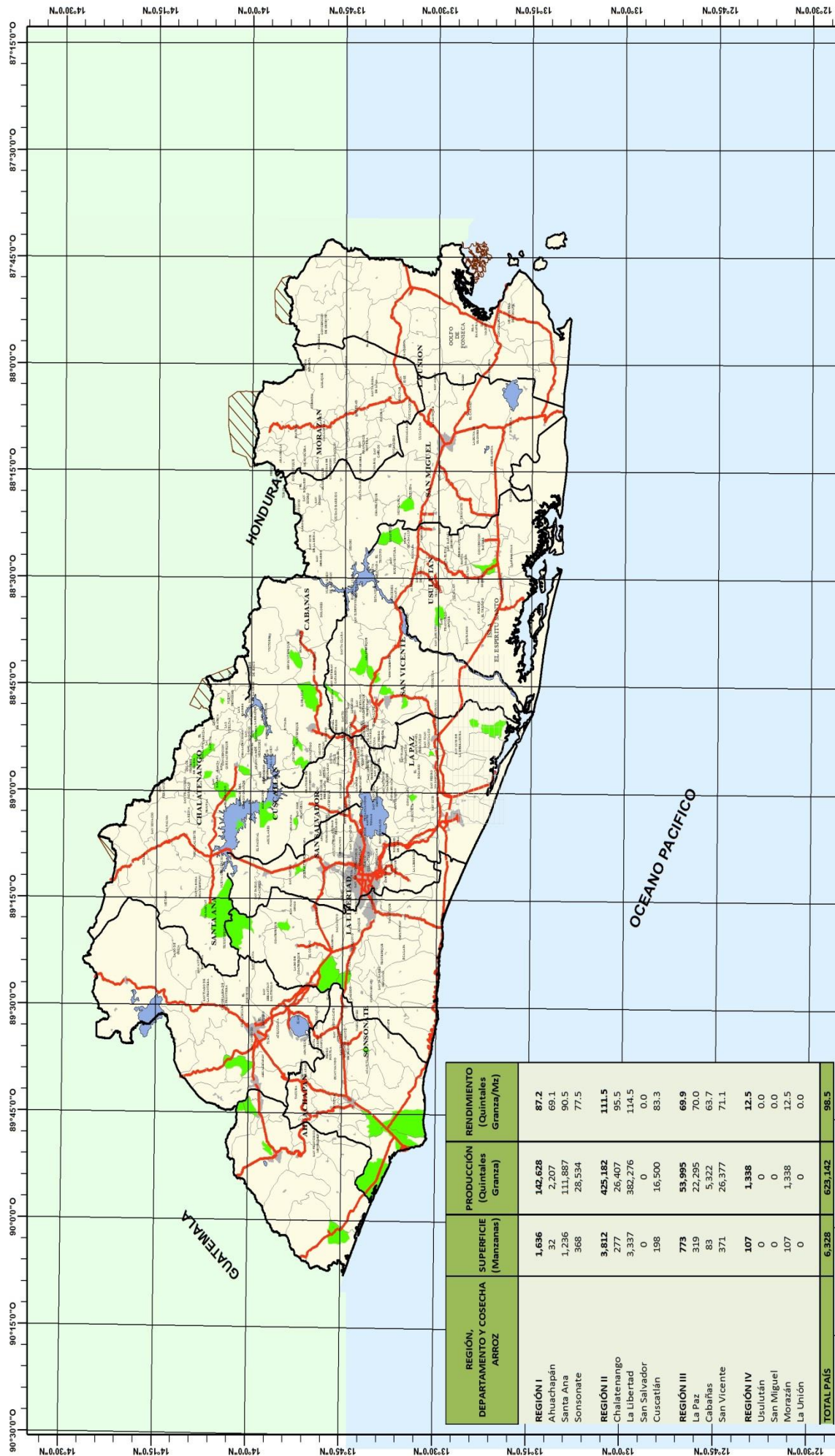
Ministerio de Agricultura y Ganadería (MAG)

**EL SALVADOR**  
REPUBLICA DE EL SALVADOR EN LA AMERICA CENTRAL

**Simbología**

- LIMITE MUNICIPAL
- LIMITE DEPARTAMENTAL
- LIMITE NACIONAL
- CARRETERA PRINCIPAL
- ZONAS PRODUCTORAS DE SORGO

REGIÓN DEPARTAMENTO Y COSECHA	TOTAL	
	Superficie (Mz.)	Producción (QQ) Rendimiento (QQ/Mz.)
<b>REGIÓN I</b>	<b>50,547</b>	<b>20.5</b>
Ahuachapán	23,231	475,544
Santa Ana	11,910	243,788
Sonsonate	15,406	315,357
<b>REGIÓN II</b>	<b>40,353</b>	<b>19.9</b>
Chalatenango	18,128	333,443
La Libertad	15,681	337,006
San Salvador	2,553	52,251
Cuscatlán	3,991	81,686
<b>REGIÓN III</b>	<b>23,695</b>	<b>19.0</b>
La Paz	2,190	37,661
Cabañas	13,040	242,590
San Vicente	8,466	170,312
<b>REGIÓN IV</b>	<b>33,218</b>	<b>21.5</b>
Usulután	13,259	271,421
San Miguel	6,182	122,041
Morazán	5,023	125,565
La Unión	8,754	195,981
<b>TOTAL PAÍS</b>	<b>147,813</b>	<b>3008,644</b>



REGIÓN, DEPARTAMENTO Y COSECHA ARROZ	SUPERFICIE (Manzanas)	PRODUCCIÓN (Quintales Granza)	RENDIMIENTO (Quintales Granza/Mz)
<b>REGIÓN I</b>	<b>1,636</b>	<b>142,628</b>	<b>87.2</b>
Ahuachapán	32	2,207	69.1
Santa Ana	1,236	111,887	90.5
Sonsonate	368	28,534	77.5
<b>REGIÓN II</b>	<b>3,812</b>	<b>425,182</b>	<b>111.5</b>
Chalatenango	277	26,407	95.5
La Libertad	3,337	382,276	114.5
San Salvador	0	0	0.0
Cuscatlán	198	16,500	83.3
<b>REGIÓN III</b>	<b>773</b>	<b>53,995</b>	<b>69.9</b>
La Paz	319	22,295	70.0
Cabañas	83	5,322	63.7
San Vicente	371	26,377	71.1
<b>REGIÓN IV</b>	<b>107</b>	<b>1,338</b>	<b>12.5</b>
Usulután	0	0	0.0
San Miguel	0	0	0.0
Morazán	107	1,338	12.5
La Unión	0	0	0.0
<b>TOTAL PAÍS</b>	<b>6,328</b>	<b>623,142</b>	<b>98.5</b>

ZONAS PRODUCTORAS DE ARROZ GRANZA REPUBLICA DE EL SALVADOR 2012-2013

1:1,300,000

DIRECCION GENERAL DE ECONOMIA AGRICOLA Y GANADERIA  
DIVISION DE ESTADISTICAS AGRICOLAS  
AREA DE INFORMACION GEOGRAFICA



- SIMBOLOGIA**
- LIMITE MUNICIPAL
  - LIMITE DEPARTAMENTAL
  - LIMITE NACIONAL
  - CARRETERA PRINCIPAL
  - ZONAS PRODUCTORAS DE ARROZ

