



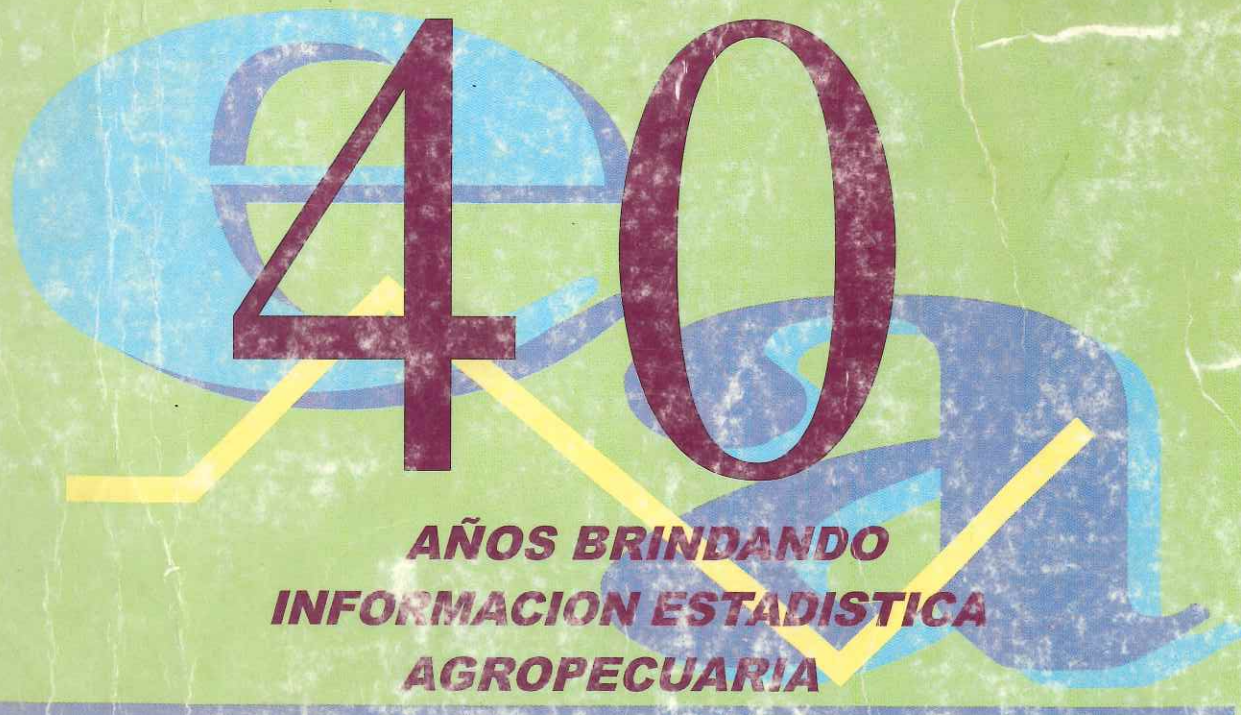
MINISTERIO DE AGRICULTURA Y GANADERIA

DIRECCION GENERAL DE ECONOMIA AGROPECUARIA



**ANUARIO DE ESTADISTICAS
AGROPECUARIAS
2000 -2001**

E
C
O
N
O
M
I
A
A
G
R
O
P
E
C
U
A
R
I
A



**AÑOS BRINDANDO
INFORMACION ESTADISTICA
AGROPECUARIA**

MINISTERIO DE AGRICULTURA Y GANADERIA

ING. SALVADOR URRUTIA LOUCEL
MINISTRO DE AGRICULTURA Y GANADERÍA.

ING. ROBERTO INTERIANO
VICEMINISTRO DE AGRICULTURA Y GANADERÍA.

ING. JORGE ARMANDO ALABI
DIRECTOR GENERAL DE ECONOMIA AGROPECUARIA.

RECOLECCION DE DATOS

* Encuestadores de la División de Estadísticas Agropecuarias.

* Reporteros de Mercado de la División de Análisis de Mercado.

TABULACION DE DATOS

* Personal Técnico de la División de Estadísticas Agropecuarias.
* Personal Técnico de la División de Análisis de Mercado.

APOYO

* Diseño de Portada Técnico Néstor Martínez Metzler.
* Unidad de Información Geográfica.

COORDINACION DE LA EDICION:

*Lic. Ana Gloria Méndez de Flores.

INDICE GENERAL

CONCEPTO	CUADROS	No.PÁGINA.
INTRODUCCIÓN		v
METODOLOGÍA		vi
INDICE DETALLADO		viii - xiv
PRODUCCIÓN AGRÍCOLA	1 - 15	1 - 15
PRODUCCIÓN PECUARIA	16 - 32	16 - 30
PRECIOS DE PRODUCTOS AGROPECUARIOS.	33 - 52	31- 50
COMERCIO EXTERIOR	53 - 71	51 - 69
AGROINDUSTRIAS	72 - 73	70 - 71
BANCO DE DATOS	74 - 82	72 - 79
ANEXOS	82 - 84	80 - 82

INTRODUCCIÓN

El Anuario de Estadísticas Agropecuarias Nació en el año de 1961, por iniciativas de uno de los colaboradores del Ing. Agr. Felix Choussy que fue el principal precursor de la Institución. Surgió con el nombre de **DATOS ESTADÍSTICOS**.

De esa fecha hasta nuestro días, este documento se ha convertido en una poderosa fuente de consulta tanto para el sector público como privado

Durante el período 66/67 cambió su nombre por "**ANUARIO DE ESTADÍSTICAS AGROPECUARIAS CONTINUAS**".

Lo cual significa que desde 1961, la información estadística agropecuaria ha estado a disposición del público en forma permanente y una de las razones fundamentales ha sido importante la labor desarrollada por los Encuestadores de Campo quienes han realizado las Encuestas Agropecuarias, como también el trabajo desarrollado por los Reporteros de Mercado con la Investigación de Precios en los principales plazas de Mercado, quienes cada semana han tenido que desplazarse al interior del país y desde esos lugares reportar los datos diariamente.

A partir del año 67/70 se suprimió el término continuas y quedando solo el de **ANUARIO DE ESTADÍSTICAS AGROPECUARIAS** que es el que conserva hasta esta fecha y el formato actual fue adoptado desde el año 76/77.

También es importante destacar que ni los doce años del conflicto armado, ni los desastres naturales, ni las regionalizaciones institucionales han sido obstáculo para que este Anuario se interrumpa.

El ANUARIO DE ESTADÍSTICAS AGROPECUARIAS, se encuentra también disponible, como documento de consulta en la Biblioteca del Ministerio de Agricultura y Ganadería.

El Anuario de Estadísticas Agropecuarias que aquí presentamos es el Volumen No. 40, y es el producto de las investigaciones realizadas por Encuestadores de Campo y Técnicos de la división de Estadísticas Agropecuarias, y Reporteros de Mercado y Técnicos de la División de Análisis de Mercado.

El documento contiene información de primera mano en lo relativo a datos de Producción Agrícola, Producción Pecuaria, Comercio Exterior, Precios de Granos Básicos, Frutas, Hortalizas y Productos de origen Pecuario. Contiene además un apartado de Banco de Datos el cual detalla series históricas o retrospectivas en base 10 años de datos relacionados a precios o producción.

Hoy, en nuestros cuarenta años, deseamos agradecer a todas las personas que han participado en la elaboración de este documento.

Un saludo también para los Empleados de la DGEA en el 40^a. Aniversario., y a todos nuestros usuarios de la información estadística, manifestarles que seguiremos adelante, que estamos y estaremos siempre a sus apreciables órdenes.

METODOLOGIA

Las estadísticas de producción y comercialización contenidas en este anuario, han sido preparadas por las Divisiones de Estadísticas Agropecuarias y Análisis de Mercado, y tienen como fuente un programa de encuestas y de investigaciones de mercado desarrollado durante el año 2000 - 2001, a través del cual se recopilieron datos que generaron la información estadística que presentamos en esta publicación.

Las encuestas de producción agropecuaria están sustentadas en una serie de técnicas y métodos estadísticos que incluyen el uso de un Marco Muestral por Probabilidad de Areas, construido y estructurado en base al uso intensivo del suelo, clasificado en nueve estratos. Este Marco está diseñado para generar información desagregada a nivel regional y departamental, dicho marco asegura que toda la población de interés esté incluida en la investigación y además, que la totalidad de las unidades de investigación tuvieran igual oportunidad de ser seleccionadas en la muestra.

Con la aplicación de la referida metodología, las unidades de investigación no fueron productores específicos, sino que estas estuvieron constituidas por segmentos de área, es decir superficies de tierra identificadas en fotografías aéreas a escala 1:5000, definidas por límites físicos fácilmente identificables; lo cual garantizó que independientemente de quien fuera el productor, los datos siempre se podrían obtener.

El Marco Muestral estuvo conformado por un número determinado de segmentos a nivel de región, departamento y estrato, habiendo entonces en cada uno de los nueve estratos un número determinado de segmentos. La información correspondiente a los estimados muestrales de cada segmento fue expandida a nivel país mediante factores de expansión (N/n), previamente calculados de acuerdo al departamento y estrato al que corresponden.

Para el diseño y cálculo del tamaño de la muestra se trabajó a nivel nacional, y posteriormente a nivel de departamento, o sea que cada uno de ellos tuvo su propia muestra. Vale la pena mencionar que dentro de cada departamento la muestra estuvo constituida por segmentos provenientes de los diferentes estratos. El tamaño del segmento osciló de acuerdo al estrato al que pertenece, variando de 0.5 a 2.0 kilómetros cuadrados. La muestra investigada fue de 353 segmentos distribuidos aleatoriamente en los 14 departamentos del país. Los segmentos estuvieron constituidos por áreas de terrenos bien definidas, con límites físicos tales como carreteras, caminos vecinales, ríos, quebradas, etc., áreas dentro de las cuales personal técnico de la D.G.E.A., debidamente entrenado, obtuvo los datos de campo mediante entrevistas directas con los agricultores, complementadas éstas con observaciones de los cultivos establecidos y las explotaciones existentes. La información se registró en formularios de control y boletas diseñadas con este propósito.

Basadas en este Marco Muestral se levantaron las encuesta de Intenciones de Siembra de granos Básicos, Primera de Propósitos Múltiples y finalmente la

Segunda Encuesta de Propósitos Múltiples. La Encuesta de Intenciones de Siembra de Granos Básicos, se realizó durante los meses de abril y mayo y tuvo como objetivo obtener datos para elaborar el primer pronóstico de la producción de granos básicos de la cosecha 2000/2001 reflejando posibles áreas de siembra y sus respectivos volúmenes de cosecha.

Posteriormente se desarrolló la Primera Encuesta de Propósitos Múltiples en los meses de junio y julio, ajustándose las cifras de superficie y producción generadas en la encuesta de intenciones de siembra de la cosecha de invierno; obteniéndose además las expectativas de siembra de las cosechas de verano. También, se obtuvo información de otros cultivos, así como de la Producción Pecuaria.

Finalmente durante los meses de octubre y noviembre se trabajó en la Segunda Encuesta de propósitos Múltiples para conocer el comportamiento de las siembras de verano y aparte tanto de granos básicos como de otros cultivos, incluyéndose información pecuaria. Se efectuaron observaciones de campo, así como consultas con extensionistas y técnicos involucrados en el sector agropecuario.

La sección de comercialización con información de precios, comercio nacional e internacional de granos básicos, productos pecuarios, insumos agrícolas, frutas y hortalizas y productos agroindustriales, fue generada por la División de Análisis de Mercado por medio de un equipo de reporteros de mercado y personal técnico. La información se obtuvo mediante un programa de visitas diarias a las principales plazas de mercado de San Salvador y semanales a las cabeceras departamentales. En dichas plazas se realizó un mínimo de cinco entrevistas directas con los señores comerciantes, transportistas, mayoristas y detallistas.

Así mismo, los datos se complementaron con información secundaria obtenida de empresas públicas y privadas relacionadas con las actividades del sector agropecuario, tal es el caso de los informes de aduanas donde se registra toda la información relacionada con el comercio exterior

La información colectada fue sometida a un proceso de revisión y crítica por personal técnico de las Divisiones de Estadísticas Agropecuarias y Análisis de Mercado. Posteriormente, el material fue trasladado al Departamento de Promoción y Mercadeo para su revisión, análisis y publicación.

INDICE DETALLADO

No. DE CUADRO PÁGINA	CONCEPTO	No. DE
PRODUCCION AGRICOLA.		
1	Superficie, Producción y Rendimiento de diferentes Cultivos. Año Agrícola 2000 - 2001	1
2	MAIZ. Retrospectiva: Superficie, Producción e Índices 1989/1990-2000/2001	2
3	MAIZ. Superficie, Producción y Rendimiento por variedad sembrada, según Región, Departamento y Cosecha 2000/2001.	3
4	MAIZ. Superficie, Producción y Rendimiento por modalidad de Siembra, según Región, Departamento y Cosecha Año 2000 - 2001.	4
5	FRIJOL. Retrospectiva: Superficie, Producción, Rendimiento e Índices. 1989/1990- 2000/2001. (1993/94=100).	5
6	FRIJOL. Superficie, Producción y Rendimiento por modalidad de Siembra, según Región, Departamento y Cosecha 2000/2001.	6
7	SORGO. Retrospectiva: Superficie, Producción, Rendimiento e Índices. 1989/90 - 2000/2001 1993/94=100	7
8	SORGO. Superficie Sembrada, Producción y Rendimiento por variedad según Región, Departamento y Cosecha. 2000/2001.	8
9	SORGO. Superficie sembrada, Producción y Rendimiento por modalidad según Región, Departamento y Cosecha 2000 - 2001.	9
10	ARROZ. Retrospectiva: Superficie, Producción, Rendimiento e Índices. 1989/90 - 2000/2001 (1993/94=100).	10
11	ARROZ. Superficie, Producción y Rendimiento Según Región, Departamento y Cosecha.2000/2001.	11

12	Producción de Granos Básicos, por producto, según Mes. (cosecha 2000/2001)	12
13	CAÑA. Retrospectiva: Superficie, Producción Rendimiento de Caña de Azúcar y Melaza. 1989/1990-2000/2001.	13
14	CAÑA, Retrospectiva: Índices de Superficie, Producción, Rendimiento de Caña de Azúcar y Melaza, 1989/1990-2000/2001. (1990/91=100).	14
15	CAÑA MOLIDA, Producción, Rendimiento de Azúcar y Melaza según Ingenio Año 2000/2001	15
PRODUCCION PECUARIA		
16	Existencia de Ganado Bovino, Porcino y Aves por nivel y sexo. Año 2000.	16
17	GANADO BOVINO. Retrospectiva. Existencia de Ganado Bovino, según sexo y edad. Año 1991/2001	17
18	GANADO BOVINO. Retrospectiva. Existencia de Ganado Bovino, según estado productivo. (cabezas) 1991/2000	18
19	GANADO BOVINO. Estructura del Hato Bovino por sexo y edad según Departamento. (cabezas). Año 2000.	19
20	GANADO BOVINO. Estructura del Hato Bovino por estado productivo, según sexo región y departamento. (Cabezas) Año 2000.	20
21	GANADO BOVINO. Producción de Leche, Sacrificio de Ganado Bovino y Producción de Carne. Año 1991-2000.	21
22	GANADO BOVINO. Retrospectiva. Existencia de Ganado Porcino a Nivel Familiar por sexo. Año 1991-2000.	21
23	GANADO PORCINO. Estructura del Hato Porcino a Nivel Familiar, por Región, según sexo y edad. (Cabezas) Año2000.	22
24	GANADO PORCINO. Estructura del Hato Porcino a Nivel Familiar, por condición genética, según sexo y edad. Año 2000.	22

25	GANADO PORCINO. Estructura del Hato Porcino a Nivel Familiar por sexo y edad, según Departamento Año 2000.	23
26	AVES, Retrospectiva: Existencia de Aves a Nivel Familiar y Comercial Año 1991-2000.	24
27	AVES, Existencia de Aves por clase, según Región y Departamento al 31 de octubre de 2000.	25
28	GANADO BOVINO, Afluencia Mensual de Ganado Bovino en pie en el Tiangué de Soyapango. Enero- Diciembre 2000. (cabezas).	26
29	GANADO BOVINO, Sacrificio mensual de ganado bovino por clase según mes. (cabezas) Año 2000.	27
30	GANADO BOVINO, Sacrificio por Clase, según Departamento (cabezas) Año 2000.	28
31	GANADO BOVINO. Sacrificio Mensual en Rastros Municipales. Según Departamento. (cabezas). Año 2000.	29
32	GANADO PORCINO, Sacrificio Mensual en Rastros Municipales según Departamento(cabezas). Año 2000	30

PRECIOS DE PRODUCTOS AGROPECUARIOS

33	GRANOS BASICOS, Precios Promedio Mensuales a Nivel de Transportista en plaza de San Salvador. Año 2000	31
34	GRANOS BASICOS, Precios Promedio Mensuales de Nivel Mayorista en plaza San Salvador. Año 2000.	32
35	GRANOS BASICOS, Precios Promedio Mensuales de Nivel de Consumidor en Plaza San Salvador. Año 2000	33
36	MAIZ, Precios Promedio Mensuales a Nivel de transportista en Capitales Centroamericanas. Año 2000	34
37	FRIJOL NEGRO, Precios Promedio Mensuales de Frijol negro a nivel de Transportista en Capitales Centroamericanas. Año 2000.	35
38	FRIJOL ROJO. Precios Promedio mensuales de Frijol Rojo corriente a nivel transportista en Capitales Centroamericanas Año 2000.	36
39	ARROZ. Precios Promedio Mensuales de arroz 1ª. Clase. a nivel a nivel transportista en Capitales Centroamericanas. Año 2000.	37

40	MAICILLO. Precios Promedio Mensuales de Maicillo a Nivel Transportista en Capitales Centroamericanas. Año 2000	38
41	GANADO BOVINO, Precios Promedio Mensuales de Ganado Bovino en Pie en Tiangué de Soyapango. 2000	39
42	CARNES DE RES Y CERDO. Precios Promedio Mensuales de Carne de Res y Cerdo a nivel de Consumidor, en Mercados de San Salvador. Año 2000.	40
43	CARNES DE RES, CERDO Y POLLO, Precios Promedio Mensuales al Consumidor, en Supermercados y Carnicerías de San Salvador (colones/libra). Año 2000.	41
44	PRODUCTOS PECUARIOS Precios Promedio Mensuales al por mayor de los Principales Productos Pecuarios en Mercados Municipales De San Salvador (Colones/unidad de medida). Año 2000.	42
45	PRODUCTOS PECUARIOS precios promedio al consumidor de los principales Productos Pecuarios en Cabeceras Departamentales. Año 2000.	43
46	PRODUCTOS AVICOLAS Y LACTEOS Precios Promedio Mensuales de productos avícolas y lácteos a nivel de Consumidor, en Mercados Municipales de San Salvador. Año 2000.	44
47	FRUTAS. Precios Promedio Mensuales a nivel mayorista plaza de San Salvador. Año 2000.	45
48	FRUTAS. Precios Promedio Mensuales a nivel de consumidor de frutas en plaza de San Salvador. Enero-Diciembre 2000.	46
49	HORTALIZAS. Precios Promedio Mensuales de hortalizas Mayorista en plaza de San Salvador. Enero – Diciembre 2000.	47
50	HORTALIZAS. Precios Promedio Mensuales a nivel de Consumidor, en plaza de San Salvador. Enero-Diciembre 2000.	48
51	PESCADO Y MARISCOS. Precios Promedio al mayorista de pescado y mariscos en plaza de San Salvador. (Enero –Diciembre de 2000)	49
52	PESCADO Y MARISCOS. Precios Promedio al consumidor de pescado y mariscos en plaza de San Salvador. (Enero- Diciembre de 2000)	50

COMERCIO EXTERIOR

53	CAFÉ. Exportaciones Mensuales de Café Verde por país de destino (Quintales). Año 2000.	51
54	GRANOS BÁSICOS. Exportación de Granos Básicos (Kilogramos). Año 2000.	52
55	GRANOS BÁSICOS. Exportación de Granos Básicos (Colones). Año 2000.	53
56	GRANOS BÁSICOS. Importación de Granos Básicos. (kilogramos). Año 2000.	54
57	GRANOS BÁSICOS .Importación de Granos Básicos. (Colones). Año 2000.	55
58	Exportación de Productos lácteo y Ganado por país de Destino durante el año 2000.	56
59	Importación de Productos lácteos y Ganado por país de origen durante el año 2000.	57
60	Exportación de Productos Avícolas por país de Destino durante el año 2000.	58
61	Importación de Productos Avícolas por país de procedencia (Colones). Año 2000.	59
62	Hortalizas. Exportación Mensual de Hortalizas. (Kilogramos). Enero-Diciembre 2000.	60
63	Hortalizas Exportación Mensual de Hortalizas (Colones) Enero – Diciembre 2000.	61
64	Hortalizas. Importación Mensual de Hortalizas. (Kilogramos)Enero – Diciembre 2000.	62
65	Valor de exportación Mensual de Hortalizas. (Colones)Enero – Diciembre 2000.	63
66	Exportación Mensual de Frutas . Enero – Diciembre 2000. (Kilogramos)	64
67	Valor de Exportación Mensual de Frutas Enero-Diciembre. Colones. Año 2000	65

68	Importación Mensual de Frutas. Enero – Diciembre 2000. (Kilogramos)	66
69	Importación Mensual de Frutas Enero – Diciembre (Colones)- Año 2000.	67
70	Importación de Fertilizantes Simples . (Toneladas Métricas). Año 2000.	68
71	Importación de Fertilizantes Compuestos. Año 2000	70
AGROINDUSTRIAS		
72	CONCENTRADOS Utilización de Materia Prima en la elaboración de Concentrados. Año 2000.	70
73	CONCENTRADOS. Producción de Concentrados. Año 2000	71
BANCO DE DATOS		
74	RETROSPECTIVA. Existencia de Ganado Bovino y Porcino por nivel y sexo.(cabezas) Años 1991 – 2000	72
75	RETROSPECTIVA. Sacrificio Anual en Rastros Municipales . (cabezas) Años 1991-2000.	73
76	RETROSPECTIVA. Importación Anual de Productos lácteos y Ganado. Años 1987- 2000.	74
77	RETROSPECTIVA. Importación Anual de las principales hortalizas. (Kilogramos) Años 1987-2000.	75
78	RETROSPECTIVA. Valor de la Importación Anual de las principales hortalizas. (colones) 1987/2000.	76
79	RETROSPECTIVA. Importación Anual de las principales Frutas.(kilogramos) Años 1987/2000.	77
80	RETROSPECTIVA .Valor de la Importación Anual de las Principales frutas. (colones). Años 1987 – 2000.	78
81	RETROSPECTIVA. Precios Promedio mensuales del Café Contrato "C". En el Mercado Internacional.(USA. QQ	79

ANEXOS:

82	- Zona aptas para el cultivo del Loroco.	80
81	- Plantaciones de Loroco en El Salvador.	81
82	- Zonas de Producción de Añil hasta inicios del conflicto armado. 1979.	82

SUPERFICIE, PRODUCCION Y RENDIMIENTO DE DIFERENTES CULTIVOS
AÑO AGRICOLA 2000 - 2001

CUADRO 1

CULTIVO	SUPERFICIE (Mz)	PRODUCCION		RENDIMIENTO (Unidad/Mz)
		Volumen	Unidad	
MAIZ	370,370	12,673,200	Quintal	34.2
SORGO	134,200	3,239,500	Quintal	24.1
FRIJOL	112,900	1,482,550	Quintal	13.1
ARROZ (granza)	11,650	1,026,700	Quintal	88.1
CAÑA PARA AZUCAR *	107,517	5,590,100	T.corta	52.0
CAÑA PARA PANELA	n.d.	n.d.	n.d.	n.d.
CHILE DULCE	650	1,332,500	Cientos	2050.0
PAPA	1,000	352,000	Quintal	352.0
REPOLLO	1,240	193,440	Cientos	156.0
TOMATE	1,200	464,400	Quintal	387.0
YUCA	2,000	376,000	Quintal	188.0
SANDIA	5,350	1,712,000	Quintal	320.0
LIMON	1,000	146,000	Cientos	1460.0
NARANJO	7,400	2,464,200	Cientos	333.0
PIÑA	400	49,600	Cientos	124.0
GUINEO	n.d.	n.d.	Quintal	n.d.
PLATANO	3,000	1,446,000	Quintal	482.0
COCOTERO (fruto)	10,000	3,520,000	Quintal	352.0
MARAÑON (semilla)	5,000	55,000	Quintal	11.0
AJONJOLI	12,000	138,000	Quintal	11.5
HENEQUEN	5,000	52,500	Quintal	10.5
ALGODÓN (rama)	2,300	69,000	Quintal	30.0
CAFETO **	231,700	2,509,920	Quintal oro	10.8
KENAFF (fibra)	500	15,000	Quintal	30.0

Fuente: Encuestas Agropecuarias, D.G.E.A - M.A.G

*: 98,000 Mz. fueron rozadas para moler y 5,093,181 Tc. llegaron a los ingenios.

**.: Información de PROCAFE y C.S.C.

n.d.: no disponible

EL SALVADOR
MAÍZ
RETROSPECTIVA, SUPERFICIE, PRODUCCION, RENDIMIENTO E INDICES
1989/90 - 2000/01
(1993/94=100)

CUADRO 2

AÑO AGRICOLA	SUPERFICIE SEMBRADA (Mz)	PRODUCCION (OO)	RENDIMIENTO (OO/MZ)	INDICES		
				Superficie	Producción	Rendimiento
1989/90	394,700	12,794,300	32.4	90	93	104
1990/91	402,600	13,100,200	32.5	92	96	104
1991/92	438,000	10,962,800	25.0	100	80	80
1992/93	458,400	15,338,800	33.5	104	112	107
1993/94	439,500	13,698,500	31.2	100	100	100
1994/95	450,400	10,449,000	23.2	102	76	74
1995/96	420,850	14,071,300	33.4	96	103	107
1996/97	398,700	13,694,800	34.3	91	100	110
1997/98	437,350	11,035,865	25.2	100	81	81
1998/99	422,000	12,241,200	29.0	96	89	93
1999/00	376,300	14,342,600	38.1	86	105	122
2000/01	370,370	12,673,200	34.2	82	121	115

Fuente : Anuarios de Estadísticas Agropecuarias, D.G.E.A - M.A.G

EL SALVADOR
MAIZ

SUPERFICIE, PRODUCCION Y RENDIMIENTO POR VARIEDAD SEMBRADA, SEGÚN REGION, DEPARTAMENTO Y COSECHA
2000-2001

CUADRO 3

REGION, DEPARTAMENTO Y COSECHA	TOTAL			VARIEDAD SEMBRADA					
	Superficie (Mz)	Producción (QQ)	Rend. (QQ/Mz)	Maíz Híbrido			Maíz Nacional		
				Superficie (Mz)	Producción (QQ)	Rend. (QQ/Mz)	Superficie (Mz)	Producción (QQ)	Rend. (QQ/Mz)
REGION I	77,300	2,950,400	38.2	69,570	2,669,445	38.4	7,730	280,955	36.3
Ahuachapán	35,900	1,202,000	33.5	32,310	1,092,078	33.8	3,590	109,922	30.6
Santa Ana	28,300	1,162,900	41.1	25,470	1,046,817	41.1	2,830	116,083	41.0
Sonsonate	13,100	585,500	44.7	11,790	530,550	45.0	1,310	54,950	41.9
REGION II	82,070	3,323,100	40.5	73,733	3,053,738	41.4	8,337	269,362	32.3
Chalatenango	21,170	751,600	35.5	15,878	570,020	35.9	5,292	181,580	34.3
La Libertad	26,900	1,133,200	42.1	25,555	1,103,976	43.2	1,345	29,224	21.7
San Salvador	20,800	875,300	42.1	19,760	841,776	42.6	1,040	33,524	32.2
Cuscatlán	13,200	563,000	42.7	12,540	537,966	42.9	660	25,034	37.9
REGION III	53,800	2,083,100	38.7	49,924	1,979,510	39.7	3,876	103,590	26.7
La Paz	21,550	836,200	38.8	20,470	812,779	39.7	1,080	23,421	21.7
Cabañas	13,150	492,000	37.4	11,309	432,004	38.2	1,841	59,996	32.6
San Vicente	19,100	754,900	39.5	18,145	734,727	40.6	955	20,173	21.1
REGION IV	157,200	4,316,600	27.5	61,710	1,723,080	27.9	95,490	2,593,520	27.2
Usulután	46,800	1,480,000	31.6	18,720	608,400	32.5	28,080	871,600	31.0
San Miguel	45,000	1,269,600	28.2	18,000	520,200	28.9	27,000	749,400	27.8
Morazán	22,200	550,000	24.8	5,550	137,640	24.8	16,650	412,360	24.8
La Unión	43,200	1,017,000	23.5	19,440	456,840	23.5	23,760	560,160	23.6
TOTAL PAIS	370,370	12,673,200	34.2	254,937	9,425,773	37.0	115,433	3,247,427	28.1
1a. Cosecha	300,000	10,735,600	35.8	211,291	8,160,047	36.0	88,709	2,575,553	29.0
2a. Cosecha	64,370	1,769,600	27.5	39,266	1,138,706	29.0	25,104	630,894	25.1
3a. Cosecha	6,000	168,000	28.0	4,380	127,020	29.0	1,620	40,980	25.3

Fuente: Encuestas de Propósitos Múltiples 2000/2001. División de Estadísticas Agropecuarias. D.G.E.A-MAG.

EL SALVADOR

M A I Z

SUPERFICIE, PRODUCCION Y RENDIMIENTO POR MODALIDAD DE SIEMBRA, SEGUN REGION, DEPARTAMENTO Y COSECHA
2000- 2001

CUADRO 4

REGION, DEPARTAMENTO Y COSECHA	TOTAL			MODALIDAD					
	Superficie (Mz)	Producción (QQ)	Rend. (QQ/Mz)	Solo			Asociado		
				Superficie (Mz)	Producción (QQ)	Rendim. (QQ/Mz)	Superficie (Mz)	Producción (QQ)	Rendim. (QQ/Mz)
REGION I	77,300	2,950,400	38.2	61,840	2,431,640	39.3	15,460	518,760	33.6
Ahuachapán	35,900	1,202,000	33.5	28,720	962,120	33.5	7,180	239,880	33.4
Santa Ana	28,300	1,162,900	41.1	22,640	991,632	43.8	5,660	171,268	43.8
Sonsonate	13,100	585,500	44.7	10,480	477,888	45.6	2,620	107,612	45.0
REGION II	82,070	3,323,100	40.5	65,656	2,674,586	40.7	16,414	648,514	39.5
Chalatenango	21,170	751,600	35.5	16,936	608,002	35.9	4,234	143,598	33.9
La Libertad	26,900	1,133,200	42.1	21,520	918,904	42.7	5,380	214,296	39.8
San Salvador	20,800	875,300	42.1	16,640	698,880	42.0	4,160	176,420	42.4
Cuscatlán	13,200	563,000	42.7	10,560	448,800	42.5	2,640	114,200	43.3
REGION III	53,800	2,083,100	38.7	44,767	1,742,016	38.9	9,033	341,084	37.8
La Paz	21,550	836,200	38.8	18,316	714,141	39.0	3,234	122,059	37.7
Cabañas	13,150	492,000	37.4	11,171	416,675	37.3	1,979	75,325	38.1
San Vicente	19,100	754,900	39.5	15,280	611,200	40.0	3,820	143,700	37.6
REGION IV	157,200	4,316,600	27.5	135,641	3,728,127	27.5	21,559	588,473	27.3
Usulután	46,800	1,480,000	31.6	41,183	1,305,501	31.7	5,617	174,499	31.1
San Miguel	45,000	1,269,600	28.2	38,250	1,078,650	28.2	6,750	190,950	28.3
Morazán	22,200	550,000	24.8	17,760	440,448	24.8	4,440	109,552	24.7
La Unión	43,200	1,017,000	23.5	38,448	903,528	23.5	4,752	113,472	23.9
TOTAL PAIS	370,370	12,673,200	34.2	307,904	10,576,369	34.3	62,466	2,096,831	33.6
1a. Cosecha	300,000	10,735,600	35.8	248,504	8,940,929	40.8	51,496	1,794,671	38.3
2a. Cosecha	64,370	1,769,600	27.5	55,600	1,531,550	26.2	8,770	238,050	25.8
3a. Cosecha	6,000	168,000	28.0	3,800	103,890	27.3	2,200	64,110	27.0

Fuente: Encuestas de Propósitos Múltiples 2000/2001. División de Estadísticas Agropecuarias. D.G.E.A-MAG.

EL SALVADOR
FRIJOL
RETROSPECTIVA, SUPERFICIE, PRODUCCION, RENDIMIENTO E INDICES
1989/90 - 2000/01
(1993/94 = 100)

CUADRO 5

AÑO AGRICOLA	SUPERFICIE SEMBRADA (Mz)	PRODUCCION (QQ)	RENDIMIENTO (QQ/Mz)	INDICES		
				Superficie	Producción	Rendimiento
1989/90	91,600	968,900	10.6	86	72	83
1990/91	89,500	1,145,400	12.8	84	85	101
1991/92	110,600	1,461,600	13.2	104	108	104
1992/93	113,100	1,346,700	11.9	106	100	94
1993/94	106,200	1,350,900	12.7	100	100	100
1994/95	106,100	1,334,300	12.6	100	99	99
1995/96	86,600	1,111,700	12.8	82	82	101
1996/97	96,700	1,284,900	13.3	91	95	104
1997/98	118,550	1,467,560	12.4	112	109	97
1998/99	111,500	1,013,100	9.1	105	75	71
1999/00	106,300	1,445,300	13.6	100	107	107
2000/01	112,900	1,482,550	13.1	106	110	103

Fuente: Anuarios de Estadísticas Agropecuarias. D.G.E.A - M A G.

EL SALVADOR
FRIJOL

SUPERFICIE, PRODUCCION Y RENDIMIENTO POR MODALIDAD DE SIEMBRA, SEGÚN REGION, DEPARTAMENTO Y COSECHA
2000-2001

CUADRO 6

REGION, DEPARTAMENTO Y COSECHA	TOTAL			MODALIDAD					
	Superficie (Mz)	Producción (QQ)	Rend. (QQ/Mz)	Solo			Asociado		
				Superficie (Mz)	Producción (QQ)	Rendim. (QQ/Mz)	Superficie (Mz)	Producción (QQ)	Rendim. (QQ/Mz)
REGION I	30,900	391,500	12.7	28,599	366,402	12.8	2,301	25,098	10.9
Ahuachapán	5,700	62,700	11.0	5,415	60,106	11.1	285	2,594	9.1
Santa Ana	18,900	254,600	13.5	17,577	239,012	13.6	1,323	15,588	11.8
Sonsonate	6,300	74,200	11.8	5,607	67,284	12.0	693	6,916	10.0
REGION II	34,100	478,050	14.0	31,255	446,031	14.3	2,845	32,019	11.3
Chalatenango	4,800	69,100	14.4	4,320	63,072	14.6	480	6,028	12.6
La libertad	11,700	183,000	15.6	10,530	170,586	16.2	1,170	12,414	10.6
San Salvador	11,300	140,700	12.5	10,735	135,261	12.6	565	5,439	9.6
Cuscatlán	6,300	85,250	13.5	5,670	77,112	13.6	630	8,138	12.9
REGION III	23,800	262,100	11.0	21,555	241,444	11.2	2,245	20,656	9.2
La paz	6,500	71,900	11.1	6,175	68,542	11.1	325	3,358	10.3
Cabañas	3,800	43,200	11.4	3,230	36,822	11.4	570	6,378	11.2
San Vicente	13,500	147,000	10.9	12,150	136,080	11.2	1,350	10,920	8.1
REGION IV	24,100	350,900	14.6	21,622	323,825	15.0	2,478	27,075	10.9
Usulután	13,900	235,200	16.9	12,510	218,925	17.5	1,390	16,275	11.7
San Miguel	5,800	71,900	12.4	5,452	68,150	12.5	348	3,750	10.8
Morazán	3,000	29,200	9.7	2,400	23,520	9.8	600	5,680	9.5
La unión	1,400	14,600	10.4	1,260	13,230	10.5	140	1,370	9.8
TOTAL PAIS	112,900	1,482,550	13.1	103,031	1,377,702	13.4	9,869	104,848	10.6
1a. Cosecha	20,500	261,210	12.7	18,526	238,986	12.9	1,974	22,224	11.3
2a. Cosecha	91,400	1,197,340	13.1	83,592	1,116,567	13.1	7,808	80,773	10.3
3a. Cosecha	1,000	24,000	24.0	913	22,149	24.3	87	1,851	21.3

Fuente: Encuestas de Propósitos Múltiples 2000/2001. División de Estadísticas Agropecuarias. D.G.E.A-MAG.

EL SALVADOR
SORGO
RETROSPECTIVA, SUPERFICIE, PRODUCCION, RENDIMIENTO E INDICES
1989/90 - 2000/01
(1993/94=100)

CUADRO 7

AÑO AGRICOLA	TOTAL			INDICES		
	Superficie (Mz)	Producción (QQ)	Rendimiento (QQ/Mz)	Superficie	Producción	Rendimiento
1989/90	170,900	3,249,700	19.0	89	73	82
1990/91	184,700	3,491,800	18.9	96	79	81
1991/92	175,900	3,540,900	20.1	92	80	87
1992/93	212,700	4,655,500	21.9	111	105	94
1993/94	191,600	4,447,600	23.2	100	100	100
1994/95	173,800	3,956,900	22.8	91	89	98
1995/96	191,800	4,369,400	22.8	100	98	98
1996/97	170,600	3,957,300	23.2	89	89	100
1997/98	177,725	4,340,827	24.4	93	98	105
1998/99	156,200	3,665,500	23.5	82	82	101
1999/00	151,950	3,031,600	20.0	79	68	86
2000/01	134,200	3,239,500	24.1	70	73	104

Fuente: Anuarios de Estadísticas Agropecuarias. D.G.E.A. - M A G.

EL SALVADOR
SORGO

SUPERFICIE SEMBRADA, PRODUCCION Y RENDIMIENTO POR VARIEDAD SEGUN REGION, DEPARTAMENTO Y COSECHA
CUADRO 8 2000-2001

REGION DEPARTAMENTO Y COSECHA	TOTAL			VARIEDAD					
	Superficie (Mz)	Producción (QQ)	Rend. (QQ/Mz)	Nacional			Mejorada		
				Superficie (Mz)	Producción (QQ)	Rend. (QQ/Mz)	Superficie (Mz)	Producción (QQ)	Rend. (QQ/Mz)
REGION I	41,400	1,205,550	29.1	29,355	704,520	24.0	12,045	501,030	41.6
Ahuachapán	22,900	664,400	29.0	17,175	412,200	24.0	5,725	252,200	44.1
Santa Ana	11,300	339,100	30.0	6,780	162,720	25.0	4,520	176,380	39.0
Sonsonate	7,200	202,050	28.1	5,400	129,600	23.0	1,800	72,450	40.3
REGION II	26,300	643,750	24.5	19,725	389,400	19.7	6,575	254,350	38.7
Chalatenango	12,000	282,400	23.5	9,000	171,000	19.0	3,000	111,400	37.1
La Libertad	9,700	240,400	24.8	7,275	145,500	20.0	2,425	94,900	39.1
San Salvador	2,000	49,650	24.8	1,500	30,000	20.0	500	19,650	39.3
Cuascatlán	2,600	71,300	27.4	1,950	42,900	22.0	650	28,400	43.7
REGION III	20,900	440,550	21.1	14,980	272,510	18.2	5,920	168,040	28.4
La paz	2,900	78,700	27.1	2,030	44,660	22.0	870	34,040	39.1
Cabañas	11,000	229,350	20.9	7,700	138,600	18.0	3,300	90,750	27.5
San Vicente	7,000	132,500	18.9	5,250	89,250	17.0	1,750	43,250	24.7
REGION IV	45,600	949,650	20.8	36,480	606,870	16.6	9,120	342,780	37.6
Usulután	11,200	296,600	26.5	8,960	215,040	24.0	2,240	81,560	36.4
San miguel	10,000	204,900	20.5	8,000	122,940	17.0	2,000	81,960	41.0
Morazán	4,900	90,900	18.6	3,920	54,540	14.6	980	36,360	37.1
La Unión	19,500	357,250	18.3	15,600	214,350	14.3	3,900	142,900	36.6
TOTAL PAIS	134,200	3,239,500	24.1	100,540	1,973,300	19.6	33,660	1,266,200	37.6
1a. Cosecha	32,000	639,700	20.0	22,400	403,200	18.0	9,600	236,500	24.6
2a. Cosecha	102,200	2,599,800	25.4	78,140	1,570,100	20.1	24,060	1,029,700	42.8

Fuente: Encuestas de Propósitos Múltiples 2000/2001. División de estadísticas Agropecuarias. D.G.E.A - MAG.

EL SALVADOR
SORGO

SUPERFICIE SEMBRADA, PRODUCCION Y RENDIMIENTO POR MODALIDAD SEGUN REGION, DEPARTAMENTO Y COSECHA
2000 - 2001

CUADRO 9

REGION DEPARTAMENTO Y COSECHA	TOTAL			MODALIDAD					
	Superficie (Mz)	Producción (QQ)	Rend. (QQ/Mz)	Solo			Asociado		
				Superficie (Mz)	Producción (QQ)	Rendim. (QQ/Mz)	Superficie (Mz)	Producción (QQ)	Rendim. (QQ/Mz)
REGION I	41,400	1,205,550	29.1	33,545	967,765	28.8	7,855	183,173	23.3
Ahuachapan	22,900	664,400	29.0	19,465	564,485	29.0	3,435	45,303	13.2
Santa Ana	11,300	339,100	30.0	9,040	262,160	29.0	2,260	76,940	34.0
Sonsonate	7,200	202,050	28.1	5,040	141,120	28.0	2,160	60,930	28.2
REGION II	26,300	643,750	24.5	20,470	506,470	24.7	5,830	137,280	23.5
Chalatenango	12,000	282,400	23.5	10,200	244,800	24.0	1,800	37,600	20.9
La Libertad	9,700	240,400	24.8	6,790	169,750	25.0	2,910	70,650	24.3
San Salvador	2,000	49,650	24.8	1,400	34,720	24.8	600	14,930	24.9
Cuscatlan	2,600	71,300	27.4	2,080	57,200	27.5	520	14,100	27.1
REGION III	20,900	440,550	21.1	16,515	351,105	21.3	4,385	89,445	20.4
La Paz	2,900	78,700	27.1	2,465	66,555	27.0	435	12,145	27.9
Cabañas	11,000	229,350	20.9	8,800	184,800	21.0	2,200	44,550	20.3
San Vicente	7,000	132,500	18.9	5,250	99,750	19.0	1,750	32,750	18.7
REGION IV	45,600	949,650	20.8	30,700	647,345	21.1	14,900	302,305	20.3
Usulután	11,200	296,600	26.5	7,840	211,680	27.0	3,360	84,920	25.3
San Miguel	10,000	204,900	20.5	7,000	147,000	21.0	3,000	57,900	19.3
Morazán	4,900	90,900	18.6	3,185	60,515	19.0	1,715	30,385	17.7
La Unión	19,500	357,250	18.3	12,675	228,150	18.0	6,825	129,100	18.9
TOTAL PAIS	134,200	3,239,500	24.1	101,230	2,472,685	24.4	32,970	712,203	21.6
1a. Cosecha	32,000	639,700	20.0	24,138	488,278	20.2	7,862	140,638	17.9
2a. Cosecha	102,200	2,599,800	25.4	77,092	1,984,407	25.7	25,108	571,565	22.8

Fuente: Encuestas de Propósitos Múltiples 2000/2001. División de Estadísticas Agropecuarias. D.G.E.A - M.A.G

EL SALVADOR

ARROZ

RETROSPECTIVA, SUPERFICIE, PRODUCCION, RENDIMIENTO E INDICES

1989/90 - 2000/01

(1993/94=100)

CUADRO 10

AÑO AGRICOLA	SUPERFICIE SEMBRADA (Mz)	PRODUCCION		RENDIMIENTO		INDICES		
		Arroz granza (QQ)	Arroz oro (QQ)	Arroz granza (QQ/Mz)	Arroz oro (QQ/Mz)	Superficie (Mz)	Producción (QQ Granza)	Rendimiento (QQGranza/Mz)
1989/90	22,200	1,385,200	924,283	62.4	41.6	98	86	88
1990/91	20,400	1,341,100	871,715	65.7	42.7	90	83	83
1991/92	23,300	1,335,600	881,500	57.3	37.8	103	82	84
1992/93	23,600	1,564,400	1,032,500	66.3	43.8	104	97	98
1993/94	22,600	1,619,000	1,052,350	71.6	46.6	100	100	100
1994/95	21,300	1,405,200	843,100	66.0	39.6	94	87	80
1995/96	13,700	1,111,000	666,600	81.1	48.7	61	69	63
1996/97	15,300	1,202,000	760,866	78.6	49.7	68	74	72
1997/98	21,244	1,435,972	861,583	67.6	40.6	94	89	82
1998/99	14,750	1,116,900	670,140	75.7	45.4	65	69	64
1999/00	15,600	1,247,050	748,230	79.9	48.0	69	77	71
2000/01	11,650	1,026,700	616,020	88.1	52.9	52	63	59

Fuente: Anuarios de Estadísticas Agropecuarias. D.G.E.A-MAG:

NOTA: 1 quintal granza equivale a 0.60 - 0.65 quintal oro .

EL SALVADOR
ARROZ
SUPERFICIE, PRODUCCION Y RENDIMIENTO SEGUN REGION,
DEPARTAMENTO Y COSECHA

CUADRO 11

2000-2001

REGION, DEPARTAMENTO Y COSECHA	SUPERFICIE Mz	PRODUCCION QQ Granza	RENDIMIENTO QQ. Gza/Mz
REGION I	1,500	113,640	75.8
Ahuachapán	900	72,000	80.0
Santa Ana	200	14,000	70.0
Sonsonate	400	27,640	69.1
REGION II	6,550	664,300	101.4
Chalatenango	1,950	204,700	105.0
La Libertad	4,100	421,600	102.8
San Salvador	100	6,400	64.0
Cuscatlán	400	31,600	79.0
REGION III	1,700	106,660	62.7
La Paz	1,000	61,700	61.7
Cabañas	200	12,160	60.8
San Vicente	500	32,800	65.6
REGION IV	1,900	142,100	74.8
Usulután	1,200	99,100	82.6
San Miguel	500	30,000	60.0
Morazán	100	6,000	60.0
La Unión	100	7,000	70.0
TOTAL PAIS	11,650	1,026,700	88.1
1a. Cosecha	10,200	859,950	84.3
2a. Cosecha	1,450	166,750	115.0

Fuente: Encuestas de Propósitos Múltiples 2000/2001. División de Estadísticas Agropecuarias. D.G.E.A-MAG.

EL SALVADOR
PRODUCCION DE GRANOS BASICOS POR PRODUCTO SEGUN MES
AÑO AGRICOLA COSECHA 2000 - 2001

CUADRO 12

MESES	PRODUCTO							
	MAIZ		SORGO		FRIJOL		ARROZ	
	QQ	%	QQ	%	QQ	%	QQ	%
Junio	0	0.00	0	0.00	0	0.00	0	0.00
Julio	0	0.00	0	0.00	44,458	3.00	0	0.00
Agosto	220,514	1.74	19,959	0.62	160,278	10.81	3,010	0.29
Septiembre	414,414	3.27	0	0.00	56,369	3.80	258,501	25.18
Octubre	1,736,228	13.70	13,114	0.40	66,812	4.51	408,562	39.79
Noviembre	7,698,969	60.75	127,906	3.95	1,011,633	68.24	189,877	18.49
Diciembre	2,296,384	18.12	317,936	9.81	110,993	7.49	0	0.00
Enero	139,405	1.10	2,760,065	85.20	14,007	0.94	0	0.00
Febrero	50,693	0.40	520	0.02	12,000	0.81	0	0.00
Marzo	100,118	0.79	0	0.00	6,000	0.40	0	0.00
Abril	16,475	0.13	0	0.00	0	0.00	80,857	7.88
Mayo	0	0.00	0	0.00	0	0.00	85,893	8.37
TOTAL PAIS	12,673,200	100.00	3,239,500	100.00	1,482,550	100.00	1,026,700	100.00

Fuente: Encuestas de Propósitos Múltiples 2000/2001. División de Estadísticas Agropecuarias. D.G.E.A-MAG

EL SALVADOR

RETROSPECTIVA, SUPERFICIE, PRODUCCION, RENDIMIENTO DE CAÑA, AZUCAR Y MELAZA
1989/90 - 2000/01

CUADRO 13

AÑO AGRICOLA	SUPERFICIE ROZADA P/MOLER (Mz)	PRODUCCION DE CAÑA P/MOLER (T.c)	RENDIMIENTO DE LA CAÑA MOLIDA (T.c/Mz.)	PRODUCCION DE AZUCAR (QQ)	PRODUCCION DE MELAZA (BARRILES DE 110 GALONES)
1989/90	45,600	2,939,576	64.5	4,637,649	254,149
1990/91	54,700	3,582,610	65.5	5,938,637	274,275
1991/92	60,300	4,202,900	69.7	7,525,636	327,954
1992/93	64,300	3,903,010	60.7	7,049,062	312,471
1993/94	67,000	3,562,624	53.2	7,029,077	267,595
1994/95	66,400	3,503,146	52.8	6,769,876	295,042
1995/96	66,000	3,477,817	52.7	6,728,586	215,562
1996/97	77,173	5,272,940	68.3	8,668,436	312,678
1997/98	97,187	5,561,046	57.2	10,299,817	454,405
1998/99	104,000	5,309,299	51.1	9,930,251	338,039
1999/00	99,125	5,239,821	52.9	11,004,625	372,305
2000/01*	98,000	5,093,181	52.0	10,714,638	369,665

Fuente: Anuarios de Estadísticas Agropecuarias. D.G.E.A - M A G.

* Información proporcionada por los Ingenios Azucareros.

EL SALVADOR

RETROSPECTIVA, INDICES DE SUPERFICIE, PRODUCCION, RENDIMIENTO DE CAÑA DE AZUCAR Y MELAZA
1990/91 - 2000/01
(1990/91=100)

CUADRO 14

AÑO AGRICOLA	SUPERFICIE ROZADA PARA MOLER (MANZANAS)	PRODUCCION DE CAÑA P/MOLER (T.C)	RENDIMIENTO DE LA CAÑA MOLIDA (T.C/ MZ)	PRODUCCION DE AZUCAR (QUINTALES)	PRODUCCION DE MELAZA (BARRILES DE 110 GALONES)
1990/91	100	100	100	100	100
1991/92	110	117	106	127	120
1992/93	118	109	93	119	114
1993/94	122	99	81	118	98
1994/95	121	98	81	114	108
1995/96	121	97	80	113	79
1996/97	141	147	104	146	114
1997/98	178	155	87	173	166
1998/99	190	148	78	167	123
1999/00	181	146	81	185	136
2000/01*	179	142	79	180	135

Fuente: Anuarios de Estadísticas Agropecuarias, D.G.E.A - M.A.G

* Información proporcionada por los Ingenios Azucareros.

EL SALVADOR

ZAFRA

CAÑA MOLIDA, PRODUCCION, RENDIMIENTO DE AZUCAR Y MELAZA, SEGUN INGENIO

2000 - 2001

CUADRO 15

INGENIO	CAÑA MOLIDA (T.C.)	AZUCAR				Rendimiento QQ/TC	MELAZA	
		Producción (QQ)					Producción Barriles de 110 Galones	Rendimiento Barriles de 110 Gal./tc.
		Cruda	Blanca	Refinada	Total			
1	675,378	808,382	556,036	0	1,364,418	2.02	42,980	0.07
2	263,574	313,672	213,528	0	527,200	2.00	20,827	0.09
3	666,838	872,029	551,039	0	1,423,068	2.13	46,143	0.08
4	338,962	417,962	274,782	0	692,744	2.04	23,460	0.07
5	*	*	*	*	*	*	*	*
6	567,672	762,859	409,116	0	1,171,975	2.06	48,535	0.09
7	*	*	*	*	*	*	*	*
8	454,110	562,427	380,732	0	943,159	2.08	35,925	0.08
9	1,302,391	1,711,246	1,139,023	0	2,850,269	2.19	89,732	0.07
10	824,256	949,723	792,082	0	1,741,805	2.11	62,063	0.08
11	*	*	*	*	*	*	*	*
TOTAL	5,093,181	6,398,300	4,316,338	0	10,714,638	2.10	369,665	0.08

Fuente: Información proporcionada por los Ingenios Azucareros

*No molieron caña, zafra 2000/2001

**EXISTENCIA DE GANADO BOVINO, PORCINO Y AVES
POR NIVEL Y SEXO. AÑO 2000
(Cabezas)**

CUADRO 16

GANADO	NIVEL	TOTAL	SEXO		EXISTENCIAS AL
			Machos	Hembras	
Bovino	Nacional	1,050,000	245,000	805,000	30 nov./ 2000
Porcino	Familiar	186,447	92,812	93,635	30 nov./ 2000
Aves	Familiar	3,062,196	n.d	n.d	30 nov./ 2000
Aves	Comercial	n.d	n.d	n.d	31 dic./2000

Fuente: Encuestas de Propósitos Múltiples 2000 - 2001. División de Estadísticas Agropecuarias. D.G.E.A- M.A.G.
n.d : no disponible.

EL SALVADOR
RETROSPECTIVA, EXISTENCIA DE GANADO BOVINO SEGÚN SEXO Y EDAD, 1991 - 2000

CUADRO 17

(Cabezas)

SEXO Y EDAD	AÑOS									
	1991	1992	1993	1994	1995	1996	1997	1998	1999	2000
MACHOS	347,900	349,600	375,700	380,800	335,000	320,300	294,208	322,323	321,953	245,000
Menores de 1 año	113,500	104,000	118,100	137,300	109,600	135,800	119,706	109,622	123,170	93,300
De 1 a menos 2 años	64,900	72,800	85,600	87,200	84,200	59,800	53,958	74,501	74,496	42,650
De 2 a menos 3 años	56,300	56,000	60,800	54,000	51,000	40,500	36,814	47,150	39,046	36,100
De 3 y más años	113,200	116,800	111,200	102,300	90,200	84,200	83,730	91,050	85,241	72,950
HEMBRAS	895,000	906,900	821,200	880,700	790,000	804,700	893,924	715,395	878,047	805,000
Menores de 1 año	148,900	127,400	132,300	143,500	119,700	134,700	136,302	118,647	138,073	130,750
De 1 a menos 2 años	141,300	134,600	112,900	114,400	103,000	99,000	112,566	94,910	110,580	109,500
De 2 a menos 3 años	126,600	134,000	137,300	131,900	121,600	119,700	151,703	121,466	127,015	161,250
De 3 y más años	478,200	510,900	438,700	490,900	445,700	451,300	493,353	380,372	502,379	403,500
TOTAL	1,242,900	1,256,500	1,196,900	1,261,500	1,125,000	1,125,000	1,188,132	1,037,718	1,200,000	1,050,000

Fuente: Anuarios de Estadísticas Agropecuarias, D.G.E.A - M.A.G

Encuestas de Propósitos Múltiples 2000 - 2001, División de Estadísticas Agropecuarias, D.G.E.A. - M.A.G.

EL SALVADOR
RETROSPECTIVA. EXISTENCIA DE GANADO BOVINO SEGÚN ESTADO PRODUCTIVO, 1991 - 2000
CUADRO 18 (CABEZAS)

SEXO Y ESTADO PRODUCTIVO	AÑOS									
	1991	1992	1993	1994	1995	1996	1997	1998	1999	2000
1. MACHOS	347,900	349,600	375,700	380,800	335,000	320,300	294,208	322,323	321,953	245,000
<u>BUEYES</u>	<u>95,800</u>	<u>95,500</u>	<u>97,400</u>	<u>72,600</u>	<u>57,600</u>	<u>57,200</u>	<u>50,900</u>	<u>59,617</u>	<u>55,058</u>	<u>50,700</u>
En servicio	83,900	85,300	85,900	67,400	53,400	51,100	46,500	54,905	47,922	44,100
En amanso	11,900	10,200	11,500	5,200	4,200	6,100	4,400	4,712	7,136	6,600
<u>SEMENTALES</u>	<u>30,500</u>	<u>39,500</u>	<u>49,100</u>	<u>43,100</u>	<u>46,000</u>	<u>44,200</u>	<u>49,200</u>	<u>32,457</u>	<u>52,577</u>	<u>42,725</u>
En servicio	22,200	28,000	25,600	32,100	34,700	33,500	35,600	22,863	29,397	30,050
En crecimiento	8,300	11,500	23,500	11,000	11,300	10,700	13,600	9,594	23,180	12,675
<u>TORETES Y NOVILLOS</u>	<u>108,100</u>	<u>110,600</u>	<u>111,100</u>	<u>127,800</u>	<u>121,800</u>	<u>83,100</u>	<u>74,404</u>	<u>120,627</u>	<u>91,148</u>	<u>55,475</u>
<u>TERNEROS</u>	<u>113,500</u>	<u>104,000</u>	<u>118,100</u>	<u>137,300</u>	<u>109,600</u>	<u>135,800</u>	<u>119,704</u>	<u>109,622</u>	<u>123,170</u>	<u>96,100</u>
2. HEMBRAS	895,000	906,900	821,200	880,700	790,000	804,700	893,924	715,395	878,047	805,000
<u>VACAS</u>	<u>478,900</u>	<u>510,900</u>	<u>438,400</u>	<u>490,900</u>	<u>445,700</u>	<u>450,300</u>	<u>491,000</u>	<u>362,901</u>	<u>509,172</u>	<u>422,700</u>
Paridas	289,600	288,900	262,900	290,400	240,400	285,800	293,100	237,665	273,943	274,850
Horras	189,300	222,000	175,500	200,500	205,300	164,500	197,900	125,236	235,229	147,850
<u>NOVILLAS</u>	<u>267,200</u>	<u>268,600</u>	<u>250,500</u>	<u>246,300</u>	<u>224,600</u>	<u>219,700</u>	<u>266,622</u>	<u>233,847</u>	<u>230,802</u>	<u>251,550</u>
<u>TERNERAS</u>	<u>148,900</u>	<u>127,400</u>	<u>132,300</u>	<u>143,500</u>	<u>119,700</u>	<u>134,700</u>	<u>136,302</u>	<u>118,647</u>	<u>138,073</u>	<u>130,750</u>
TOTAL DEL HATO	1,242,900	1,256,500	1,196,900	1,261,500	1,125,000	1,125,000	1,188,132	1,037,718	1,200,000	1,050,000

Fuente: Anuarios de Estadísticas Agropecuarias, D.G.E.A - M.A.G

Encuestas de Propósitos Múltiples 1991/1992-2000/2001. División de Estadísticas Agropecuarias. D G E A.- M A G.

EL SALVADOR
ESTRUCTURA DEL HATO BOVINO POR SEXO Y EDAD ,SEGUN DEPARTAMENTO Y REGION. 2000
CUADRO 19 (CABEZAS)

REGION, DEPARTAMENTO	SEXO Y EDAD									
	TOTAL		MACHOS				HEMBRAS			
	MACHOS	HEMBRAS	Menores de 1 año	De 1 a menos de 2	De 2 a menos de 3	De 3 y mas años	Menores de 1 año	De 1 a menos de 2	De 2 a menos de 3	De 3 y mas años
REGION I	40,300	116,150	14,750	9,850	8,750	6,950	20,750	20,200	19,150	56,050
Ahuachapán	7,950	16,900	2,550	1,600	1,000	2,800	3,800	2,000	2,800	8,300
Santa Ana	12,250	38,750	5,200	2,650	1,750	2,650	7,300	9,500	4,650	17,300
Sonsonate	20,100	60,500	7,000	5,600	6,000	1,500	9,650	8,700	11,700	30,450
REGION II	59,950	183,350	27,250	8,500	10,800	13,400	31,350	18,600	33,250	100,150
Chalatenango	32,300	95,200	17,100	4,000	4,300	6,900	17,900	7,400	15,400	54,500
La libertad	17,200	53,300	6,200	2,500	4,800	3,700	8,950	6,250	7,800	30,300
San Salvador	3,050	10,300	1,200	400	250	1,200	1,600	1,550	2,550	4,600
Cuscatlán	7,400	24,550	2,750	1,600	1,450	1,600	2,900	3,400	7,500	10,750
REGION III	31,700	146,850	8,100	7,150	6,750	9,700	19,750	33,000	22,150	71,950
La paz	7,150	82,150	600	300	1,150	5,100	10,250	22,000	9,000	40,900
Cabañas	16,300	35,750	4,800	3,700	5,300	2,500	6,500	5,600	5,300	18,350
San Vicente	8,250	28,950	2,700.00	3,150.00	300.00	2,100.00	3,000.00	5,400.00	7,850.00	12,700.00
REGION IV	113,050	358,650	43,200	17,150	9,800	42,900	58,900	37,700	86,700	175,350
Usulután	19,900	92,000	6,700.00	4,750.00	3,850.00	4,600.00	14,850.00	8,250.00	20,900.00	48,000.00
San Miguel	47,700	128,400	13,100.00	7,500.00	3,800.00	23,300.00	15,900.00	16,000.00	47,200.00	49,300.00
Morazán	22,500	59,600	10,300.00	3,600.00	1,600.00	7,000.00	11,700.00	4,950.00	9,150.00	33,800.00
La unión	22,950	78,650	13,100.00	1,300.00	550.00	8,000.00	16,450.00	8,500.00	9,450.00	44,250.00
TOTAL PAIS	245,000	805,000	93,300	42,650	36,100	72,950	130,750	109,500	161,250	403,500

Fuente: Encuestas de Propósitos Múltiples 2000-2001. División de Estadísticas Agropecuarias, D.G.E.A- M.A.G

1,050,000

EL SALVADOR
ESTRUCTURA DEL HATO BOVINO POR ESTADO PRODUCTIVO SEGUN REGION Y DEPARTAMENTO, AÑO 2000

CUADRO 20

REGION Y DEPARTAMENTO	TOTAL		ESTADO PRODUCTIVO												
	MACHOS	HEMBRAS	BUEYES			SEMENTALES			TORETES		VACAS			NOVILLAS	TERNERAS
			Total	en servicio	en amanso	Total	en servicio	crecimiento	NOVILLOS	TERNEROS	Total	paridas	horras		
REGION I	40,300	116,150	4,750	4,100	650	5,950	4,800	1,150	14,850	14,750	65,300	43,300	22,000	30,100	20,750
Ahuachapan	7,950	16,900	1,750	1,600	150	1,100	1,000	100	2,550	2,550	8,800	6,400	2,400	4,300	3,800
Santa Ana	12,250	38,750	1,600	1,400	200	1,850	1,300	550	3,600	5,200	18,200	12,800	5,400	13,250	7,300
Sonsonate	20,100	60,500	1,400	1,100	300	3,000	2,500	500	8,700	7,000	38,300	24,100	14,200	12,550	9,650
REGION II	59,950	183,350	10,500	6,350	4,150	11,100	6,800	4,300	11,100	27,250	101,650	68,100	33,550	50,350	31,350
Chalatenango	32,300	95,200	3,600	3,000	600	5,650	3,650	2,000	5,950	17,100	54,600	38,700	15,900	22,700	17,900
La libertad	17,200	53,300	4,800	1,700	3,100	3,000	2,000	1,000	3,200	6,200	32,300	21,200	11,100	12,050	8,950
San Salvador	3,050	10,300	1,100	900	200	400	300	100	350	1,200	4,050	2,400	1,650	4,650	1,600
Cuscatlan	7,400	24,550	1,000	750	250	2,050	850	1,200	1,600	2,750	10,700	5,800	4,900	10,950	2,900
REGION III	31,700	146,850	5,050	4,750	300	8,175	4,800	3,375	10,375	8,100	79,050	47,450	31,600	48,050	19,750
La Paz	7,150	82,150	3,100	2,900	200	2,550	1,750	800	900	600	40,900	29,250	11,650	31,000	10,250
Cabañas	16,300	35,750	1,100	1,000	100	3,800	1,700	2,100	6,600	4,800	22,800	11,000	11,800	6,450	6,500
San Vicente	8,250	28,950	850	850	0	1,825	1,350	475	2,875	2,700	15,350	7,200	8,150	10,600	3,000
REGION IV	113,050	358,650	30,400	28,900	1,500	17,500	13,650	3,850	19,150	46,000	176,700	116,000	60,700	123,050	58,900
Usulután	19,900	92,000	4,000	3,500	500	2,200	1,300	900	7,000	6,700	48,000	38,350	9,650	29,150	14,850
San Miguel	47,700	128,400	18,100	17,150	950	7,700	5,600	2,100	6,000	15,900	50,450	29,550	20,900	62,050	15,900
Morazan	22,500	59,600	4,600	4,600	0	2,800	2,450	350	4,800	10,300	34,000	22,400	11,600	13,900	11,700
La Unión	22,950	78,650	3,700	3,650	50	4,800	4,300	500	1,350	13,100	44,250	25,700	18,550	17,950	16,450
TOTAL	245,000	805,000	50,700	44,100	6,600	42,725	30,050	12,675	55,475	96,100	422,700	274,850	147,850	251,550	130,750

Fuente: Encuestas de Propósitos Múltiples 2000 - 2001. División de Estadísticas Agropecuarias. D.G.E.A. - M.A.G.

CUADRO 21 EL SALVADOR
RETROSPECTIVA, PRODUCCION DE LECHE, SACRIFICIO DE
GANADO BOVINO Y PRODUCCION DE CARNE 1991-2000

AÑO	Leche (Miles de litros)	GANADO BOVINO	
		Sacrificio (cabezas)	Carne 1/ (miles de libras)
1991	335,250	140,501	51,142
1992	333,696	131,829	47,985
1993	325,300	147,796	53,797
1994	319,200	161,772	58,885
1995	282,000	175,290	63,805
1996	317,451	161,605	58,824
1997	356,400	209,594	76,292
1998	331,470	205,598	74,838
1999	349,390	203,956	74,240
2000*	386,760	207,634	75,579

Fuente: Encuestas de Propósitos Múltiples 2000 - 2001. D.G.E.A. - M.A.G.

1/ Estimación en base al sacrificio y los índices utilizados para tal fin en la División de Análisis de Merc. Peso promedio de res = 700 libras. Rendimiento canal caliente 52%

* : Dato preliminar sujeto a revisión

CUADRO 22 EL SALVADOR
RETROSPECTIVA, EXISTENCIA DE GANADO PORCINO
A NIVEL FAMILIAR POR SEXO, 1991-2000
(Cabezas)

AÑO	TOTAL	SEXO	
		MACHOS	HEMBRAS
1991	307,900	149,000	158,900
1992	315,900	165,600	150,300
1993	336,100	174,800	161,300
1994	223,000	118,000	105,000
1995	190,000	97,900	92,100
1996	193,944	99,714	94,230
1997	182,313	96,025	86,288
1998	174,715	92,633	82,082
1999	248,442	112,360	136,082
2000	186,447	92,809	93,638

Fuente: Encuestas de Propósitos Múltiples 2000 - 2001. D.G.E.A. - M.A.G.

CUADRO 23 EL SALVADOR
ESTRUCTURA DEL HATO PORCINO A NIVEL FAMILIAR POR REGION,
SEGUN SEXO Y EDAD, 2000
(cabezas)

SEXO Y EDAD	TOTAL	REGION			
		I	II	III	IV
MACHOS	92,809	16,518	20,829	20,326	35,136
Menores de 6 meses	64,102	10,909	13,862	15,784	23,547
De 6 y más meses	28,707	5,609	6,967	4,542	11,589
HEMBRAS	93,638	12,273	18,793	20,195	42,377
Menores de 6 meses	63,107	7,846	11,679	12,539	31,043
De 6 y más meses	30,531	4,427	7,114	7,656	11,334
TOTAL	186,447	28,791	39,622	40,521	77,513

Fuente: Encuestas de Propósitos Múltiples 2000 - 2001, D.G.E.A. - M.A.G.

CUADRO 24 EL SALVADOR
ESTRUCTURA DEL HATO PORCINO A NIVEL FAMILIAR, PO
CONDICION GENETICA, SEGUN SEXO Y EDAD, 2000
(cabezas)

SEXO Y EDAD	TOTAL	CONDICION GENETICA		
		Puro	Mejorados	Criollo
MACHOS	92,809	0	77,385	15,424
Menores de 6 meses	64,102	0	53,241	10,861
De 6 y más meses	28,707	0	24,144	4,563
HEMBRAS	93,638	0	81,502	12,136
Menores de 6 meses	63,107	0	54,624	8,483
De 6 y más meses	30,531	0	26,878	3,653
TOTAL	186,447	0	158,887	27,560

Fuente: Encuestas de Propósitos Múltiples 2000 - 2001, D.G.E.A. - M.A.G.

ESTRUCTURA DEL HATO PORCINO A NIVEL FAMILIAR POR SEXO Y EDAD. SEGUN DEPARTAMENTO, AÑO 2000.

CUADRO 25

EL SALVADOR

DEPARTAMENTO	TOTAL			MACHOS			HEMBRAS		
	Total	Menores de 6 meses	Mayores de 6 meses	Total	Menores de 6 meses	Mayores de 6 meses	Total	Menores de 6 meses	Mayores de 6 meses
REGION I	28,791	18,755	10,036	16,518	10,909	5,609	12,273	7,846	4,427
Ahuachapán	10,965	7,511	3,454	5,934	4,142	1,792	5,031	3,369	1,662
Santa Ana	11,325	7,105	4,220	6,256	3,758	2,498	5,069	3,347	1,722
Sonsonate	6,501	4,139	2,362	4,328	3,009	1,319	2,173	1,130	1,043
REGION II	39,622	25,541	14,081	20,829	13,862	6,967	18,793	11,679	7,114
Chalatenango	17,234	11,688	5,546	8,657	5,987	2,670	8,577	5,701	2,876
La Libertad	18,934	11,957	6,977	10,364	6,707	3,657	8,570	5,250	3,320
San Salvador	210	126	84	112	70	42	98	56	42
Cuscatlán	3,244	1,770	1,474	1,696	1,098	598	1,548	672	876
REGION III	40,521	28,323	12,198	20,326	15,784	4,542	20,195	12,539	7,656
La Paz	5,415	3,301	2,114	2,977	2,099	878	2,438	1,202	1,236
Cabañas	12,774	7,655	5,119	6,211	4,294	1,917	6,563	3,361	3,202
San Vicente	22,332	17,367	4,965	11,138	9,391	1,747	11,194	7,976	3,218
REGION IV	77,513	54,590	22,923	35,136	23,547	11,589	42,377	31,043	11,334
Usulután	21,596	15,922	5,674	9,046	6,063	2,983	12,550	9,859	2,691
San Miguel	21,246	15,822	5,424	9,676	6,792	2,884	11,570	9,030	2,540
Morazán	15,592	10,662	4,930	7,952	5,971	1,981	7,640	4,691	2,949
La Unión	19,079	12,184	6,895	8,462	4,721	3,741	10,617	7,463	3,154
TOTAL DEL PAIS	186,447	127,209	59,238	92,809	64,102	28,707	93,638	63,107	30,531

Fuente: Encuestas de Propósitos Múltiples 2000 - 2001. División de Estadísticas Agropecuarias. D.G.E.A. - M.A.G.

EL SALVADOR
RETROSPECTIVA. EXISTENCIA DE AVES
A NIVEL FAMILIAR Y COMERCIAL
1991-2000

CUADRO 26

EL SALVADOR

AÑO	Familiar (aves)	Comercial (aves)
1991	4,462,000	7,021,320
1992	4,153,100	6,911,011
1993	4,425,700	7,869,600
1994	3,764,800	8,735,200
1995	4,194,600	8,860,244
1996	4,666,300	n.d
1997	3,673,749	n.d
1998	3,627,171	n.d
1999	5,569,250	12,816,558
2000	3,062,196	n.d

Fuente: Encuestas de Propósitos Múltiples 2000 - 2001, D.G.E.A. - M.A.G.

Nota: A nivel familiar se incluye pavos y patos. Las existencias están referidas al 31 de Octubre para el nivel familiar y al 31 de diciembre para el comercial.

n.d: no disponible

EL SALVADOR
EXISTENCIAS DE AVES POR CLASE, SEGÚN REGION Y DEPARTAMENTO
AL 31 DE OCTUBRE DEL 2000.
 (Unidades)

CUADRO 27

REGION Y DEPARTAMENTO	TOTAL	CLASE					PATOS
		GALLOS	GALLINAS	POLLOS	POLLAS	PAVOS	
REGION I	577,844	35,109	185,107	156,152	90,417	45,324	65,735
Ahuachapán	234,273	12,672	73,984	57,184	38,478	20,884	31,071
Santa Ana	189,880	12,697	59,508	50,139	26,357	16,829	24,350
Sonsonate	153,691	9,740	51,615	48,829	25,582	7,611	10,314
REGION II	994,057	51,691	330,576	251,395	187,830	70,442	102,123
Chalatenango	315,742	14,367	104,014	88,750	82,407	10,156	16,048
La Libertad	468,579	23,597	150,939	119,783	73,021	41,995	59,244
San Salvador	102,292	6,902	33,350	22,686	13,922	9,599	15,833
Cuscatlán	107,444	6,825	42,273	20,176	18,480	8,692	10,998
REGION III	715,116	39,363	192,775	223,468	161,522	41,943	56,045
La Paz	182,833	9,194	50,386	59,976	43,305	7,222	12,750
Cabañas	248,839	10,239	54,182	81,908	59,864	16,716	25,930
San Vicente	283,444	19,930	88,207	81,584	58,353	18,005	17,365
REGION IV	775,179	54,118	298,275	157,982	200,977	42,409	21,418
Usulután	195,255	15,422	65,583	42,556	57,068	9,754	4,872
San Miguel	296,370	17,007	120,671	54,365	73,883	19,377	11,067
Morazán	155,308	12,174	61,756	32,554	36,917	8,811	3,096
La Unión	128,246	9,515	50,265	28,507	33,109	4,467	2,383
TOTAL PAIS	3,062,196	180,281	1,006,733	788,997	640,746	200,118	245,321

**ESTRUCTURA DE LA AFLUENCIA MENSUAL DE GANADO BOVINO EN PIE
EN EL TIENGUE DE SOYAPANGO
ENERO - DICIEMBRE 2000**

CUADRO 28

MES	VACAS		NOVILLAS	BUEYES	TOROS	TORETES	NOVILLOS	TOTAL
	HORRAS	PARIDAS						
ENERO	425	16	42	396	572	1.247	1.070	3.768
FEBRERO	368	21	34	378	498	1.051	1.225	3.575
MARZO	348	19	31	366	712	1.222	927	3.625
ABRIL	423	20	23	421	602	986	1.325	3.800
MAYO	382	14	24	356	901	1.722	801	4.200
JUNIO	460	10	23	376	671	1.325	785	3.650
JULIO	572	12	24	379	562	1.080	921	3.550
AGOSTO	875	13	28	482	421	971	935	3.725
SEPTIEMBRE	925	12	27	493	533	1.055	936	3.981
OCTUBRE	656	11	20	455	557	1.065	864	3.628
NOVIEMBRE	695	14	26	572	597	963	879	3.746
DICIEMBRE	486	11	22	383	521	1.117	880	3.420
TOTAL ANUAL	6,615	173	324	5.057	7.147	13.804	11.548	44,668

Nota: El total de cabezas de ganado reportadas en el cuadro anterior, comprende afluencia diaria durante el año 2000.

GANADO BOVINO
SACRIFICIO MENSUAL POR CLASE SEGÚN MES
ENERO - DICIEMBRE DE 2000
(CABEZAS)

CUADRO 29

MES	VACAS	NOVILLAS	BUEYES	TOROS 1/	NOVILLOS	TERNEROS	TERNERAS	TOTAL
ENERO	8,487	490	1,812	3,882	2,882	32	16	17,601
FEBRERO	8,421	497	1,786	3,921	2,784	23	14	17,446
MARZO	8,632	523	1,802	3,748	2,806	19	14	17,544
ABRIL	8,458	541	1,740	3,652	2,690	25	17	17,123
MAYO	8,502	478	1,629	3,825	2,685	24	11	17,154
JUNIO	8,724	548	1,621	3,964	2,692	17	23	17,589
JULIO	8,338	491	1,734	3,782	2,682	18	12	17,057
AGOSTO	8,334	475	1,705	3,624	2,874	28	15	17,055
SEPTIEMBRE	8,364	487	1,726	3,654	2,824	22	16	17,093
OCTUBRE	8,637	480	1,687	3,720	2,823	29	13	17,389
NOVIEMBRE	8,588	453	1,758	3,641	2,694	18	15	17,167
DICIEMBRE	8,563	429	1,783	3,823	2,780	26	12	17,416
TOTAL	102,048	5,892	20,783	45,236	33,216	281	178	207,634

1/ Incluye toretes.

Fuente: Alcaldías Municipales y DIGESTYC.

GANADO BOVINO
SACRIFICIO POR CLASE SEGÚN DEPARTAMENTO
AÑO 2000

CUADRO 30

DEPARTAMENTO	VACAS	NOVILLAS	BUEYES	TOROS 1/	NOVILLOS	TERNEROS	TERNERAS	TOTAL
AHUACHAPAN	3,247	355	539	1,197	682	6	4	6,030
SANTA ANA	12,376	859	1,643	1,842	1,498	14	12	18,244
SONSONATE	7,693	298	482	2,827	1,724	12	7	13,043
CHALATENANGO	978	42	798	573	358	6	5	2,760
LA LIBERTAD	6,754	657	2,321	2,758	2,032	93	54	14,669
SAN SALVADOR	30,122	1,758	9,352	19,912	11,732	28	12	72,916
CUSCATLAN	11,402	116	1,425	1,792	1,147	5	4	15,891
LA PAZ	4,668	49	879	781	1,170	7	5	7,559
CABAÑAS	1,222	65	86	203	181	7	5	1,769
SAN VICENTE	2,058	324	149	575	438	6	4	3,554
USULUTAN	2,231	987	826	2,887	2,481	54	31	9,497
SAN MIGUEL	15,132	154	2,013	8,886	9,225	24	19	35,453
MORAZAN	1,528	174	136	524	291	12	10	2,675
LA UNION	2,637	54	134	479	257	7	6	3,574
TOTAL	102,048	5,892	20,783	45,236	33,216	281	178	207,634

1/ Incluye Toretes

Fuente: Alcaldías Municipales y DIGESTYC.

GANADO BOVINO
SACRIFICIO MENSUAL EN RASTROS MUNICIPALES SEGUN DEPARTAMENTO
AÑO 2000
(CABEZAS)

CUADRO 31

DEPARTAMENTO	ENERO	FEBRERO	MARZO	ABRIL	MAYO	JUNIO	JULIO	AGOSTO	SEPTIEMBRE	OCTUBRE	NOVIEMBRE	DICIEMBRE	TOTAL
AHUACHAPAN	435	472	527	482	522	571	563	524	478	472	498	486	6,030
SANTA ANA	1,463	1,523	1,571	1,533	1,448	1,537	1,602	1,536	1,469	1,492	1,548	1,522	18,244
SONSONATE	1,224	1,072	1,047	1,120	1,121	1,078	1,058	1,025	1,068	1,039	1,034	1,157	13,043
CHALATENANGO	205	215	219	217	241	242	253	238	213	226	251	240	2,760
LA LIBERTAD	1,278	1,280	1,354	1,098	1,085	1,254	1,220	1,154	1,230	1,258	1,284	1,174	14,669
SAN SALVADOR	5,824	5,916	6,028	5,897	5,920	5,957	5,610	6,472	6,712	6,042	6,234	6,304	72,916
CUSCATLAN	1,524	1,430	1,371	1,278	1,308	1,350	1,320	1,321	1,219	1,292	1,278	1,200	15,891
LA PAZ	582	574	559	652	690	674	682	637	678	659	582	590	7,559
CABAÑAS	158	147	132	158	161	124	148	153	142	149	145	152	1,769
SAN VICENTE	312	296	280	277	285	302	301	324	285	274	324	294	3,554
USULUTAN	806	820	801	812	762	804	770	804	773	781	762	802	9,497
SAN MIGUEL	3,124	2,948	2,980	2,514	2,934	3,120	2,852	2,900	3,084	3,037	3,078	2,882	35,453
MORAZAN	212	218	241	235	205	213	242	233	251	207	210	208	2,675
LA UNION	302	308	302	264	287	279	292	307	304	308	315	306	3,574
TOTAL	17,449	17,219	17,412	16,537	16,969	17,505	16,913	17,628	17,906	17,236	17,543	17,317	207,634

Fuente: Alcaldías Municipales y DIGESTYC.

GANADO PORCINO
SACRIFICIO MENSUAL EN RASTROS MUNICIPALES SEGUN DEPARTAMENTO
AÑO 2000
(CABEZAS)

CUADRO 32

DEPARTAMENTO	ENERO	FEBRERO	MARZO	ABRIL	MAYO	JUNIO	JULIO	AGOSTO	SEPTIEMBRE	OCTUBRE	NOVIEMBRE	DICIEMBRE	TOTAL
AHUACHAPAN	522	540	527	513	514	532	512	520	516	509	507	524	6,236
SANTA ANA	597	605	623	645	609	625	604	614	602	612	614	621	7,371
SONSONATE	531	534	517	516	527	517	531	524	535	528	532	526	6,318
CHALATENANGO	178	174	166	171	165	177	167	179	181	168	173	176	2,075
LA LIBERTAD	3,214	3,378	3,122	3,144	3,254	3,107	3,148	3,118	3,118	3,118	3,177	3,119	38,017
SAN SALVADOR	4,202	4,158	4,229	4,178	4,256	4,115	4,155	4,142	4,187	4,122	4,288	4,187	50,219
CUSCATLAN	98	91	82	89	87	88	81	83	84	98	89	86	1,056
LA PAZ	1,548	1,945	1,978	1,902	1,865	1,748	1,758	1,844	1,628	1,603	1,998	1,784	21,601
CABAÑAS	81	74	73	71	74	79	78	82	73	69	84	76	914
SAN VICENTE	301	321	302	304	315	321	324	328	347	329	358	321	3,871
USulután	762	765	758	724	768	766	722	758	755	749	711	752	8,990
SAN MIGUEL	896	902	919	912	928	897	904	901	917	916	927	922	10,941
MORAZAN	102	107	98	93	104	84	103	87	107	101	102	90	1,178
LA UNION	117	134	147	124	149	116	121	151	143	138	117	147	1,604
TOTAL	13,149	13,728	13,541	13,386	13,615	13,172	13,208	13,331	13,193	13,060	13,677	13,331	160,391

Fuente: Alcaldías Municipales y DIGESTYC.

GRANOS BASICOS
PRECIOS PROMEDIO MENSUALES A NIVEL TRANSPORTISTA EN
PLAZA DE SAN SALVADOR
AÑO 2000
(COLONES/QUINTAL)

CUADRO 33

MESES	MAIZ BLANCO	MAICILLO	ARROZ A GRANEL		FRIJOL	
			1a.Clase	2a.Clase	Rojo cte.	Rojo Seda
ENERO	67.12	63.87	210.92	189.01	246.67	296.50
FEBRERO	69.58	68.35	213.42	195.24	246.79	299.77
MARZO	93.09	77.43	207.23	190.97	260.83	291.79
ABRIL	85.43	85.00	205.96	190.78	265.83	293.09
MAYO	90.20	91.11	202.39	191.55	305.51	322.89
JUNIO	103.78	94.01	205.07	189.59	304.39	320.08
JULIO	119.48	114.29	218.71	204.05	301.66	319.47
AGOSTO	127.06	132.83	218.66	204.92	263.16	300.72
SEPTIEMBRE	99.12	130.95	205.76	194.87	246.18	296.72
OCTUBRE	90.72	130.28	200.32	185.42	231.87	296.24
NOVIEMBRE	91.88	131.36	196.44	181.38	219.85	272.24
DICIEMBRE	85.16	73.51	195.13	179.68	210.18	250.11
PROMEDIO ANUAL	93.55	99.42	206.67	191.46	258.58	296.64

GRANOS BASICOS
PRECIOS PROMEDIO MENSUALES A NIVEL MAYORISTA EN
PLAZA DE SAN SALVADOR.
AÑO 2000
(COLON/QUINTAL)

CUADRO 34

MESES	MAIZ BLANCO	MAICILLO	ARROZ A GRANEL		FRIJOL	
			1a.Clase	2a.Clase	Rojo cte.	Rojo Seda
ENERO	73.87	69.72	221.25	189.86	260.00	313.68
FEBRERO	73.98	70.29	222.41	201.19	262.61	314.84
MARZO	87.32	87.16	216.67	200.61	271.91	305.71
ABRIL	87.15	90.66	215.95	200.81	267.09	306.70
MAYO	96.79	94.63	216.94	200.63	315.69	335.95
JUNIO	110.07	101.92	215.53	199.42	307.22	333.91
JULIO	124.73	119.48	228.64	213.36	314.01	331.63
AGOSTO	134.03	139.41	226.53	212.85	278.34	317.31
SEPTIEMBRE	108.36	139.62	214.99	204.44	258.24	312.34
OCTUBRE	98.55	137.94	210.60	194.84	242.95	309.75
NOVIEMBRE	98.46	144.69	207.07	190.43	226.83	289.84
DICIEMBRE	92.63	85.00	205.73	189.43	221.27	265.17
PROMEDIO ANUAL	98.83	106.71	216.86	199.82	268.85	311.40

**GRANOS BASICOS
 PRECIOSPROMEDIO MENSUALES A NIVEL DE CONSUMIDOR
 EN PLAZA SAN SALVADOR.
 AÑO 2000.**

CUADRO 35

(Colones/libra)

MESES	MAIZ		ARROZ A GRANEL		FRIJOL	
	BLANCO	MAICILLO	1a.Clase	2a.Clase	Rojo cte.	Rojo Seda
ENERO	0.98	0.98	2.98	2.72	3.45	3.95
FEBRERO	0.97	0.98	3.00	2.61	3.39	3.89
MARZO	1.09	1.11	2.96	2.65	3.42	3.82
ABRIL	1.13	1.15	2.87	2.68	3.40	3.78
MAYO	1.23	1.23	2.95	2.60	3.81	4.15
JUNIO	1.26	1.23	2.95	2.59	3.89	4.26
JULIO	1.40	1.28	3.04	2.69	3.73	4.15
AGOSTO	1.52	1.54	3.05	2.73	3.55	3.89
SEPTIEMBRE	1.29	1.55	3.02	2.67	3.50	3.83
OCTUBRE	1.21	1.52	2.97	2.61	3.25	3.82
NOVIEMBRE	1.23	1.68	2.90	2.56	3.02	3.82
DICIEMBRE	1.18	1.12	2.87	2.53	2.91	3.53
PROMEDIO ANUAL	1.21	1.28	2.96	2.64	3.44	3.91

MAIZ
PRECIOS PROMEDIO MENSUALES DE MAIZ A NIVEL TRANSPORTISTA EN CAPITALS
CENTROAMERICANAS.
AÑO 2000
(COLONES/QUINTAL)

CUADRO 36

MES	SAN SALVADOR	GUATEMALA	TEGUCIGALPA	MANAGUA	SAN JOSE
ENERO	61.68	62.83	61.95	*	119.78
FEBRERO	70.87	81.37	73.58	*	119.17
MARZO	81.55	93.54	85.13	*	118.47
ABRIL	85.22	92.40	92.75	*	117.86
MAYO	89.60	90.56	97.03	*	117.25
JUNIO	100.80	99.40	97.82	*	111.65
JULIO	123.46	114.53	107.62	*	114.80
AGOSTO	130.63	114.01	123.46	*	122.15
SEPTIEMBRE	106.22	83.56	105.43	*	119.08
OCTUBRE	88.63	70.96	75.68	*	120.40
NOVIEMBRE	94.58	65.45	64.75	*	120.22
DICIEMBRE	84.61	63.00	68.07	*	119.35
PROMEDIO	93.15	85.97	87.77	*	118.35

* : Información no disponible.

FUENTE: Secretaría Permanente del Tratado de Integración Centroamericana (SIECA)

FRIJOL
PRECIOS PROMEDIO MENSUALES DE FRIJOL NEGRO A NIVEL TRANSPORTISTA
EN CAPITALES CENTROAMERICANAS.
AÑO 2000
(COLONES/QUINTAL)

CUADRO 37

MES	SAN SALVADOR	GUATEMALA	TEGUCIGALPA	MANAGUA	SAN JOSE
ENERO	*	199.67	*	*	342.12
FEBRERO	*	183.05	*	*	338.88
MARZO	*	171.23	*	*	333.63
ABRIL	*	172.11	*	*	406.35
MAYO	*	162.66	*	*	*
JUNIO	*	168.00	*	*	335.30
JULIO	*	184.88	**	*	317.53
AGOSTO	*	200.28	*	*	300.73
SEPTIEMBRE	*	201.16	*	*	264.51
OCTUBRE	*	184.01	*	*	265.38
NOVIEMBRE	*	195.21	*	*	259.52
DICIEMBRE	*	191.18	*	*	283.67
PROMEDIO	*	184.45	*	*	313.42

* : Información no disponible.

FUENTE: Secretaría Permanente del Tratado de Integración Centroamericana (SIECA)

FRIJOL
PRECIOS PROMEDIO MENSUALES DE FRIJOL ROJO CORRIENTE A NIVEL TRANSPORTISTA
EN CAPITALES CENTROAMERICANAS.

2000

CUADRO 38

(COLONES/QUINTAL)

MES	SAN SALVADOR	GUATEMALA	TEGUCIGALPA	MANAGUA	SAN JOSE
ENERO	274.75	274.83	259.87	*	418.33
FEBRERO	268.80	289.10	253.31	*	420.61
MARZO	271.25	284.46	256.98	*	415.53
ABRIL	271.25	273.43	271.16	372.57	402.15
MAYO	315.61	280.35	289.53	372.13	410.90
JUNIO	317.27	311.85	281.48	*	395.58
JULIO	308.61	330.40	275.45	*	385.08
AGOSTO	267.48	279.30	252.08	*	342.03
SEPTIEMBRE	242.20	250.25	206.23	*	325.50
OCTUBRE	232.92	201.95	195.56	*	352.71
NOVIEMBRE	232.22	228.28	205.18	*	310.45
DICIEMBRE	248.85	179.98	224.17	*	333.37
PROMEDIO	270.93	265.35	247.58	372.35	376.02

* : Información no disponible.

FUENTE: Secretaría Permanente del Tratado de Integración Centroamericana (SIECA)

A R R O Z
PRECIOS PROMEDIO MENSUALES DE ARROZ DE PRIMERA CLASE A NIVEL DE
TRANSPORTISTA EN CAPITALS CENTROAMERICANAS.
AÑO 2000

CUADRO 39

(COLONES/QUINTAL)

MES	SAN SALVADOR	GUATEMALA	TEGUCIGALPA	MANAGUA	SAN JOSE
ENERO	199.06	205.71	222.51	*	265.82
FEBRERO	201.60	204.57	221.37	*	273.96
MARZO	199.06	204.48	219.27	*	302.92
ABRIL	199.06	205.88	218.83	*	322.78
MAYO	199.06	206.23	219.01	*	298.63
JUNIO	199.06	206.85	214.72	*	255.23
JULIO	214.02	203.96	211.92	*	281.13
AGOSTO	214.02	203.00	211.92	*	259.26
SEPTIEMBRE	204.05	203.78	211.83	*	263.55
OCTUBRE	195.12	200.72	208.07	*	293.56
NOVIEMBRE	189.17	197.48	207.28	*	265.65
DICIEMBRE	189.17	200.20	207.81	*	265.65
PROMEDIO	200.20	203.57	214.55	*	279.01

* : Información no disponible.

FUENTE: Secretaría Permanente del Tratado de Integración Centroamericana (SIECA)

MAICILLO
PRECIOS PROMEDIO MENSUALES DE MAICILLO A NIVEL TRANSPORTISTA EN CAPITALES
CENTROAMERICANAS.
AÑO 2000
(COLONES/QUINTAL)

CUADRO 40

MES	SAN SALVADOR	GUATEMALA	TEGUCIGALPA	MANAGUA	SAN JOSE
ENERO	62.21	60.37	78.40	*	*
FEBRERO	70.87	63.00	74.11	*	*
MARZO	80.85	64.57	73.58	*	*
ABRIL	85.22	67.98	74.90	*	*
MAYO	85.75	72.45	81.55	*	*
JUNIO	90.82	73.15	81.72	*	*
JULIO	113.48	79.27	93.45	*	*
AGOSTO	131.95	119.61	135.01	*	*
SEPTIEMBRE	129.41	107.97	127.31	*	*
OCTUBRE	131.42	97.56	121.27	*	*
NOVIEMBRE	149.27	114.45	114.71	*	*
DICIEMBRE	74.63	95.63	114.01	*	*
PROMEDIO	100.49	84.67	97.50	*	*

* : Información no disponible.

FUENTE: Secretaría Permanente del Tratado de Integración Centroamericana (SIECA)

GANADO BOVINO
 PRECIOS PROMEDIO MENSUAL DE GANADO BOVINO EN PIE EN TIANGUE DE SOYAPANGO
 AÑO 2000
 (COLONES/LIBRA)

CUADRO 41

MESES	VACAS		NOVILLAS	BUEYES	TOROS	TORETES	NOVILLOS	PROMEDIO 1/
	HORRAS	PARIDAS						
ENERO	4.25	6.00	3.88	4.87	4.39	3.54	4.38	4.30
FEBRERO	4.11	6.02	3.81	5.05	4.21	3.60	4.47	4.38
MARZO	4.05	5.95	3.80	4.95	4.22	3.52	4.17	4.78
ABRIL	3.92	6.00	3.70	5.00	4.16	3.55	4.25	4.17
MAYO	4.12	5.94	3.64	5.04	4.18	3.59	4.15	4.16
JUNIO	4.09	6.03	3.74	5.10	4.12	3.52	4.12	4.21
JULIO	4.09	6.05	3.72	5.11	4.25	3.60	4.17	4.22
AGOSTO	4.17	5.96	3.65	5.09	3.95	3.69	4.23	4.24
SEPTIEMBRE	4.16	5.92	3.71	5.15	4.24	3.70	4.20	4.31
OCTUBRE	4.24	6.26	3.73	5.20	4.26	3.67	3.99	4.30
NOVIEMBRE	4.32	5.95	3.77	5.23	3.63	3.73	4.31	4.26
DICIEMBRE	4.31	5.98	3.73	5.25	4.31	3.72	4.29	4.32
Promedio Anual 2/	4.15	6.01	3.74	5.09	4.16	3.62	4.23	4.30

1/ Promedio Ponderado

2/ Promedio Simple

**PRECIOS PROMEDIO MENSUALES DE CARNE DE RES Y CERDO A NIVEL
CONSUMIDOR EN MERCADOS DE SAN SALVADOR.
AÑO 2000
(COLONES/LIBRA)**

CUADRO 42

CORTES	ENERO	FEBRERO	MARZO	ABRIL	MAYO	JUNIO	JULIO	AGOSTO	SEPTIEMBRE	OCTUBRE	NOVIEMBRE	DICIEMBRE	PROMEDIO
CARNE DE RES													
Lomo de Aguja	20.00	20.50	20.00	20.33	21.00	20.50	20.00	20.00	20.00	20.00	20.00	20.00	20.19
Lomo Rollizo	20.00	20.00	20.00	20.33	21.00	20.50	20.00	20.00	20.00	20.00	20.00	20.00	20.15
Posta Angelina	19.00	20.00	19.00	19.00	19.00	19.25	19.00	19.00	19.20	18.88	19.00	19.00	19.11
Posta Negra	18.00	18.00	18.00	18.00	18.00	18.00	18.00	18.00	18.00	17.71	18.00	18.00	17.98
Posta Pacha	18.00	18.00	18.00	18.00	18.00	18.00	18.00	18.00	18.00	17.71	18.00	18.00	17.98
Puyazo	18.00	18.00	18.00	18.00	18.00	18.00	18.00	18.00	18.00	17.71	18.00	18.00	17.98
Choquezuela	18.00	18.00	18.00	18.00	18.00	18.00	18.00	18.00	18.00	17.71	18.00	18.00	17.98
Solomo	18.00	17.00	18.00	18.00	18.00	18.00	18.00	17.00	18.00	17.71	18.00	18.00	17.81
Salón	18.00	17.00	18.00	18.00	18.00	18.00	18.00	17.00	18.00	17.71	18.00	18.00	17.81
Posta de Pecho	15.00	15.00	15.00	15.00	15.00	15.00	15.00	15.00	15.10	14.83	15.00	15.00	14.99
Posta de Yugo	15.00	15.00	15.00	15.00	15.00	15.00	15.00	15.00	15.10	14.83	15.00	15.00	14.99
Cinta	15.00	14.00	14.25	14.00	14.00	14.75	14.50	15.00	15.00	14.83	15.00	15.00	14.61
Gato	14.50	14.00	14.25	14.00	14.00	14.00	14.00	15.00	15.00	14.83	15.00	15.00	14.47
Hueso	3.50	3.50	3.75	3.67	3.50	3.50	3.50	3.75	3.50	3.79	3.80	3.50	3.61
Hígado	13.50	13.00	13.00	14.00	14.00	14.00	14.00	14.00	14.10	14.75	15.00	15.00	14.03
CARNE DE CERDO													
Lomo	15.00	15.00	15.00	15.00	15.00	15.00	15.00	15.00	15.00	14.86	15.00	15.00	14.99
Posta	14.00	14.00	14.00	14.00	14.00	14.00	14.00	14.00	14.10	13.71	14.00	14.00	13.98
Costilla	14.00	14.00	14.00	14.00	14.00	14.00	14.00	14.00	14.10	12.86	13.00	13.00	13.75

PRECIOS PROMEDIO MENSUALES AL CONSUMIDOR EN SUPERMERCADOS Y CARNICERIAS DE SAN SALVADOR.

AÑO 2000
(COLONES/LIBRA)

CUADRO 43

PRODUCTO	ENERO	FEBRERO	MARZO	ABRIL	MAYO	JUNIO	JULIO	AGOSTO	SEPTIEMBRE	OCTUBRE	NOVIEMBRE	DICIEMBRE	PROMEDIO
CARNE DE RES													
Lomito	46.80	49.85	46.95	46.95	46.95	49.65	46.95	49.85	49.85	49.85	49.85	49.85	48.61
Lomo de Aguja	28.95	29.55	28.45	28.45	28.95	28.95	28.55	29.60	28.55	28.55	28.45	28.55	28.80
Lomo Rollizo	23.25	22.45	26.60	26.10	26.60	26.60	26.55	26.55	26.55	26.55	26.55	26.55	25.91
Posta Angelina	22.20	22.15	22.20	22.20	22.10	22.20	22.20	22.25	22.20	22.20	22.15	22.20	22.19
Posta Negra	18.65	18.60	18.65	18.60	18.60	18.65	18.60	18.60	18.60	18.60	18.65	18.60	18.62
Posta Pacha	16.40	16.95	16.40	16.45	16.40	16.60	16.60	16.60	16.60	16.60	16.40	16.60	16.55
Puyazo	22.25	22.45	22.45	22.45	21.45	21.45	22.45	22.45	22.45	22.45	22.45	22.45	22.27
Choquezuela	17.50	17.85	17.50	17.50	17.45	17.90	17.90	17.90	17.45	17.90	17.90	17.90	17.72
Solomo	21.50	20.95	21.50	20.95	21.60	21.60	21.55	21.55	21.55	21.55	21.50	21.55	21.45
Salón	18.20	18.85	18.20	18.20	18.20	18.20	18.20	18.50	18.25	18.50	18.15	18.15	18.30
Posta de Pecho	11.10	13.20	11.90	13.20	13.20	11.90	13.20	13.70	13.70	13.70	13.70	13.70	13.02
Posta de Yugo	13.20	13.20	13.20	13.20	13.20	13.50	13.20	13.40	13.40	13.50	13.50	13.50	13.33
Cinta	17.70	18.75	17.65	17.65	17.65	17.65	17.65	18.80	18.80	17.60	17.65	17.65	17.93
Gato	13.20	13.15	13.50	13.50	13.50	13.50	13.50	13.40	13.40	13.50	13.50	13.50	13.43
Hueso	4.25	4.25	4.25	4.25	4.25	4.25	4.25	4.75	4.75	4.75	4.75	4.75	4.46
Higado	14.50	14.45	14.50	14.50	14.15	14.50	14.50	14.55	14.50	14.00	14.50	14.50	14.43
CARNE DE CERDO													
Lomo	23.55	23.55	23.85	23.85	23.85	23.25	23.85	23.15	23.15	23.75	23.75	23.75	23.61
Posta	17.55	17.50	17.50	17.50	17.50	17.55	17.50	17.55	17.55	17.75	17.75	17.75	17.58
Costilla	18.50	18.60	18.50	18.50	18.50	18.50	18.50	18.50	18.50	18.50	18.50	18.50	18.51
CARNE DE POLLO													
	8.45	8.50	8.45	8.45	8.45	8.45	7.40	7.40	7.40	7.40	8.55	8.55	8.12

PRECIOS PROMEDIO MENSUALES AL POR MAYOR DE LOS PRINCIPALES PRODUCTOS PECUARIOS
EN MERCADOS MUNICIPALES DE SAN SALVADOR.

AÑO 2000

CUADRO 44

(COLONES/UNIDAD DE MEDIDA)

PRODUCTOS	UNIDAD MEDIDA	2000												PROMEDIO ANUAL
		ENERO	FEBRERO	MARZO	ABRIL	MAYO	JUNIO	JULIO	AGOSTO	SEPTIEMBRE	OCTUBRE	NOVIEMBRE	DICIEMBRE	
CARNE DE RES														
Lomo de Aguja	Libra	17.00	17.00	17.00	17.00	17.00	17.00	17.00	17.00	17.00	17.00	17.00	17.00	17.00
Lomo Rollizo	Libra	17.00	17.00	17.00	17.00	17.00	17.00	17.00	17.00	17.00	17.00	17.00	17.00	17.00
Posta Angelina	Libra	17.00	17.00	17.00	17.00	17.00	17.00	17.00	17.00	17.00	17.00	17.00	17.00	17.00
Posta Negra	Libra	16.00	16.00	16.00	16.00	16.00	16.00	16.00	16.00	16.00	16.00	16.00	16.00	16.00
Posta Pacha	Libra	16.00	16.00	16.00	16.00	16.00	16.00	16.00	16.00	16.00	16.00	16.00	16.00	16.00
Puyazo	Libra	16.00	16.00	16.00	16.00	16.00	16.00	16.00	16.00	16.00	16.00	16.00	16.00	16.00
Choquezuela	Libra	16.00	16.00	16.00	16.00	16.00	16.00	16.00	16.00	16.00	16.00	16.00	16.00	16.00
Solomo	Libra	16.00	16.00	16.00	16.00	16.00	16.00	16.00	16.00	16.00	16.00	16.00	16.00	16.00
Salón	Libra	16.00	16.00	16.00	16.00	16.00	16.00	16.00	16.00	16.00	16.00	16.00	16.00	16.00
Posta de Pecho	Libra	13.00	12.50	13.00	13.00	13.00	13.00	13.00	13.00	13.00	13.00	13.00	13.00	12.96
Posta de Yugo	Libra	13.00	12.50	13.00	13.00	13.00	13.00	13.00	13.00	13.00	13.00	13.00	13.00	12.96
Cinta	Libra	12.50	12.50	12.50	12.00	12.50	12.75	12.50	13.00	13.00	13.60	13.50	13.00	12.78
Gato	Libra	12.50	12.50	12.50	12.00	12.50	12.75	12.50	12.67	13.00	13.20	13.00	13.00	12.68
Hueso	Libra	2.50	2.50	2.75	2.67	2.50	2.50	2.50	2.75	2.50	2.90	2.80	2.50	2.61
Hígado	Libra	11.50	11.00	11.00	12.00	12.00	12.00	12.00	12.00	11.90	12.67	13.25	13.00	12.03
CARNE DE CERDO														
En canal	Libra	9.63	9.75	9.75	9.58	9.50	9.75	9.75	9.50	9.50	9.60	9.75	9.75	9.65
PRODUCTOS AVICOLAS														
Huevo mediano	Ciento	60.00	59.00	59.00	59.00	55.00	57.00	57.00	50.00	51.80	55.00	56.00	63.00	56.82
Huevo mediano	Carton	18.00	18.00	17.90	17.50	16.50	17.25	18.00	15.00	15.48	16.58	17.00	19.00	17.18
Carne de pollo	Libra	8.00	7.75	8.00	7.83	7.25	7.17	7.00	7.25	7.25	7.13	7.00	7.33	7.41
PRODUCTOS LACTEOS														
Queso duro-viejo	Libra	22.00	21.50	22.00	22.33	23.50	24.00	24.00	21.00	20.00	22.00	22.00	22.00	22.19
Queso Duro-blando	Libra	14.00	14.00	15.00	15.67	18.00	18.00	18.00	13.00	13.40	14.00	14.00	14.00	15.09
Crema	Botella	18.00	18.00	18.00	18.00	18.00	18.00	18.00	18.00	18.00	22.00	21.60	20.00	18.80

**PRECIOS PROMEDIOS PROMEDIO AL CONSUMIDOR DE LOS PRINCIPALES PRODUCTOS PECUARIOS
EN CABECERAS DEPARTAMENTALES
AÑO 2000
(COLONES/UNIDAD DE MEDIDA)**

CUADRO 45.

PRODUCTO	U.DE													PROMEDIO ANUAL
	MEDIDA	AHUACHAPAN	SANTA ANA	SONSONATE	SAN SALVADOR	COJUTEPEQUE	ZACATECOLUCA	SAN VICENTE	SENSUNTEPEQUE	USULUTAN	SAN MIGUEL	S.F.GOTERA	LA UNION	
CARNE DE RES														
Lomo de Aguja	LIBRA	18.19	20.96	18.15	20.19	20.04	20.00	20.00	20.04	19.60	20.00	18.09	19.19	19.54
Lomo Rollizo	"	18.26	20.84	18.14	20.15	20.04	20.00	19.95	20.00	19.53	20.00	18.09	19.15	19.51
Posta Angelina	"	18.26	20.96	18.14	19.11	20.04	20.00	19.95	20.00	17.64	19.17	16.95	17.58	18.98
Posta Negra	"	15.83	17.97	15.55	17.98	18.19	19.92	19.95	20.00	16.83	17.24	16.57	16.91	17.75
Posta Pacha	"	15.80	17.97	15.55	17.98	18.15	19.00	18.95	19.04	16.83	17.17	16.38	16.78	17.47
Puyazo	"	15.80	17.97	15.55	17.98	18.11	19.00	18.95	19.00	16.67	16.96	16.18	16.68	17.40
Choquezuela	"	15.80	17.97	15.55	17.98	18.07	18.67	18.68	18.65	16.38	16.82	15.95	16.46	17.25
Solomo	"	14.88	17.03	14.94	17.81	16.97	18.22	17.87	18.04	16.04	16.41	15.87	15.88	16.66
Salón	"	14.88	17.00	14.93	17.81	17.00	17.58	17.39	17.70	15.96	16.10	15.68	15.88	16.49
Posta de Pecho	"	12.72	14.98	12.97	14.99	14.04	17.18	16.78	17.67	15.67	15.75	15.36	15.60	15.31
Posta de Yugo	"	12.70	14.98	12.97	14.99	14.04	17.02	16.48	17.43	15.54	15.33	15.24	15.38	15.18
Cinta	"	12.71	14.92	12.97	14.65	14.04	17.02	16.81	16.55	14.73	14.89	14.68	14.75	14.89
Gato	"	12.71	14.56	12.97	14.51	14.04	15.81	15.51	15.74	14.08	14.07	14.14	14.12	14.36
Hueso	"	4.40	4.51	4.02	3.61	4.40	5.85	5.91	5.81	4.91	5.35	4.95	5.00	4.89
Hígado	"													
CARNE DE CERDO														
Lomo	"	14.48	15.18	14.46	14.99	15.16	14.85	15.00	16.38	14.96	15.00	14.86	15.32	15.05
Posta	"	13.62	14.22	13.57	13.98	14.19	13.92	13.96	15.49	14.00	14.00	13.95	14.23	14.09
Costilla	"	13.58	14.31	13.31	13.77	14.15	12.92	13.05	14.55	12.13	12.00	11.73	12.18	13.14
PRODUCTOS AVICOLAS														
Huevo Mediano	CIENTO	57.65	57.35	57.69	58.94	59.89	60.89	61.18	60.78	61.27	60.10	61.22	60.77	59.81
huevo Mediano	CARTON	17.64	17.26	17.06	18.07	17.59	20.76	19.67	19.55	19.48	20.11	20.26	20.46	18.99
Huevo Mediano	UNIDAD	0.65	0.62	0.63	0.70	0.63	0.87	0.88	0.83	0.79	0.81	0.80	0.80	0.75
Carne de Pollo	LIBRA	8.48	8.41	8.35	8.39	8.74	8.90	8.93	8.99	8.00	7.98	7.85	7.94	8.41
PRODUCTOS LACTEOS														
Queso Duroviejo	LIBRA	24.00	23.87	24.00	24.12	24.00	23.01	23.27	23.82	23.92	24.00	23.96	24.00	23.83
Queso Duroblando	LIBRA	19.40	19.64	19.67	17.06	18.06	20.62	20.91	21.60	19.39	19.36	19.30	19.10	19.51
Crema	BOTELLA	20.00	20.00	20.00	20.81	21.79	20.51	20.91	21.22	20.27	20.44	19.32	20.03	20.44
Leche	BOTELLA	3.61	3.49	3.46	3.03	3.68	3.51	3.47	3.59	3.26	3.25	3.20	3.31	3.41

**PRECIOS PROMEDIO MENSUALES DE PRODUCTOS AVICOLAS Y LACTEOS
A NIVEL CONSUMIDOR EN MERCADOS MUNICIPALES DE SAN SALVADOR.
AÑO 2000**

CUADRO NO. 46

MESES	PRODUCTOS AVICOLAS			PRODUCTOS LACTEOS		
	Huevo tamaño Mediano		Carne de pollo	Queso duroblando	Crema	Leche
	col./ciento	col./unidad	col./libra	col./libra	col./botella	col./botella
ENERO	62.00	0.70	9.00	16.00	20.00	3.00
FEBRERO	62.00	0.70	8.75	16.00	20.00	3.00
MARZO	61.00	0.68	9.00	17.00	20.00	3.00
ABRIL	61.00	0.68	8.83	17.67	20.00	3.17
MAYO	56.33	0.68	8.25	20.00	20.00	3.00
JUNIO	59.00	0.70	8.13	20.00	20.00	3.06
JULIO	59.00	0.70	8.00	20.00	20.00	3.00
AGOSTO	52.00	0.60	8.25	15.00	20.00	3.00
SEPTIEMBRE	53.80	0.65	8.25	15.00	20.00	3.05
OCTUBRE	57.29	0.78	8.19	16.00	24.11	3.10
NOVIEMBRE	58.80	0.76	8.00	16.00	23.60	3.00
DICIEMBRE	65.00	0.73	8.00	16.00	22.00	3.00
PROMEDIO	58.94	0.70	8.39	17.06	20.81	3.03

Fuente: DGEA-MAG

FRUTAS
PRECIOS PROMEDIO MENSUALES A NIVEL MAYORISTA
PLAZA DE SAN SALVADOR
ENERO - DICIEMBRE 2000
(COLON/UNIDAD DE MEDIDA)

CUADRO 47

FRUTAS	UNIDAD DE MED.	ENERO	FEBRERO	MARZO	ABRIL	MAYO	JUNIO	JULIO	AGOSTO	SEPT.	OCT.	NOV.	DIC.	PROMEDIO
AGUACATE IMPORTADO	CAJA DE 8 KILOS	63.33	63.81	66.52	59.64	60.71	54.77	67.27	93.96	84.07	99.67	87.70	88.00	74.12
BANANO IMPORTADO	CAJA DE 30 LBS.	38.33	38.10	36.96	33.57	40.24	39.44	37.89	38.46	38.15	34.71	35.37	36.82	37.34
BANANO	CIENTO	12.48	13.52	13.48	13.14	13.33	13.64	12.22	11.16	10.70	10.67	10.66	10.67	12.14
CIRUELA	CANASTA	*	*	*	*	155.53	156.92	158.06	183.33	*	*	*	*	163.46
COCO	CIENTO	193.33	196.19	197.39	189.29	188.57	187.73	185.00	183.33	183.28	183.33	183.33	191.56	188.53
GRANADILLA DE FRUTA	CIENTO	53.33	*	*	*	*	*	*	*	*	60.56	51.11	*	55.00
LIMON CRIOLLO	CIENTO	*	*	*	12.57	10.10	9.00	7.39	7.34	7.33	7.30	17.68	22.67	11.26
LIMON PERSICO	CIENTO	33.10	61.90	86.52	34.64	21.00	16.18	12.39	11.29	15.69	14.18	21.52	32.08	30.04
MANDARINA	CIENTO	35.71	38.10	60.00	*	33.13	30.94	*	*	61.90	37.46	28.33	33.33	39.88
MANGO MADURO	CIENTO	*	153.33	42.83	24.00	25.25	33.75	*	*	*	*	*	*	55.83
MANGO VERDE	CIENTO	37.62	17.86	13.96	20.71	29.76	31.14	43.89	*	*	*	*	*	27.85
MARAÑON	CIENTO	*	71.25	40.00	22.14	20.36	*	*	*	*	*	*	*	38.44
MANZANA CAPULINA	CANASTA	*	*	*	*	*	*	*	*	*	*	*	*	*
NARANJA PIÑA	CIENTO	21.90	20.00	19.83	22.00	27.38	25.11	26.67	27.50	26.00	20.69	22.14	20.58	23.32
NARANJA VALENCIA	CIENTO	40.48	38.71	32.48	34.86	40.95	39.17	36.22	35.76	39.33	*	39.73	38.07	37.80
NARANJA VICTORIA	CIENTO	21.14	18.57	19.78	*	28.74	21.67	32.83	26.80	24.74	20.63	20.76	19.51	23.20
NARANJA SIN SEMILLA	CIENTO	*	*	*	*	*	*	49.86	47.93	55.08	56.67	56.67	51.11	52.89
PAPAYA	DOCENA	120.00	117.71	118.96	120.00	114.29	116.73	115.00	115.35	112.60	112.00	130.57	113.52	117.23
PIÑA DE AZUCARON	DOCENA	51.43	55.43	51.91	41.57	44.29	46.00	39.67	34.29	47.80	49.55	45.35	46.92	46.18
PLATANO	CIENTO	93.33	90.95	91.74	95.00	97.62	98.64	96.67	94.90	80.50	76.98	88.62	75.00	90.00
JICAMA	RED	69.09	66.67	*	*	*	*	*	*	*	127.78	*	*	87.85
JOCOTE	CIENTO	*	27.19	17.07	7.50	*	*	*	*	*	*	*	*	17.25
JOCOTE DE CORONA	CIENTO	*	*	*	*	*	*	*	*	*	*	*	*	#;DIV/0!
ZAPOTE	RED	*	*	*	*	*	*	*	*	*	*	*	*	#;DIV/0!
MAMEY	DOCENA	*	*	*	*	*	*	*	*	*	*	*	*	#;DIV/0!
ANONA	CIENTO	*	*	*	*	*	*	*	*	*	*	*	*	#;DIV/0!

* = No hubo afluencia

FRUTAS
PRECIOS PROMEDIO MENSUALES A NIVEL CONSUMIDOR
PLAZA DE SAN SALVADOR
ENERO - DICIEMBRE 2000
(COLONES/LIBRA)

CUADRO NO. 48

FRUTAS	ENERO	FEBRERO	MARZO	ABRIL	MAYO	JUNIO	JULIO	AGOSTO	SEPTIEMBRE	OCTUBRE	NOVIEMBRE	DICIEMBRE	PROMEDIO
AGUACATE IMPORTADO	5.00	5.00	5.00	4.29	4.17	3.95	4.17	5.50	5.05	5.00	5.00	5.00	4.76
BANANO IMPORTADO	2.00	2.00	2.00	2.00	2.00	2.04	2.00	2.00	2.00	1.95	1.47	1.50	1.91
CIRUELA					3.08	3.00	3.00	3.00	*	*	*	*	3.02
COCO (**)	3.00	3.00	3.00	3.00	3.00	3.00	3.00	3.00	3.00	3.00	3.00	3.00	3.00
GRANADILLA DE FRUTA	4.20	*	*	*	*	*	*	*	*	5.31	4.20	*	4.57
LIMON CRIOLLO	*	*	5.14	2.79	1.94	1.90	1.90	1.90	1.91	1.90	3.19	3.60	2.62
LIMON PERSICO	2.45	4.10	5.36	2.57	1.68	1.50	1.27	1.25	1.48	1.42	1.89	2.22	2.27
MANDARINA	2.14	2.35	2.40	*	2.06	2.00	*	*	3.00	2.35	2.00	2.00	2.26
MANGO MADURO		10.03	2.91	1.80	1.79	2.00	*	*	*	*	*	*	3.71
MANGO VERDE	2.50	1.39	1.25	1.59	2.00	2.00	2.92	*	*	*	*	*	1.95
MARAÑON		4.50	2.68	1.81	1.63	*	*	*	*	*	*	*	2.66
MANZANA CAPULINA	*	*	*	*	*	*	*	*	*	*	*	*	
NARANJA PIÑA	1.05	1.05	1.05	1.07	1.19	1.20	1.20	1.20	1.17	1.05	1.13	1.05	1.12
NARANJA VALENCIA	1.20	1.15	1.00	1.07	1.20	1.20	1.20	1.20	1.20	*	1.20	1.12	1.16
NARANJA VICTORIA	1.05	1.05	1.05		1.20	1.07	1.20	1.20	1.17	1.05	1.05	1.05	1.10
NARANJA SIN SEMILLA	*	*	*	*	*	1.50	1.50	1.50	1.57	1.60	1.61	1.51	1.54
PAPAYA	2.00	2.00	2.00	2.00	2.00	2.00	2.00	2.00	2.00	2.00	2.00	2.00	2.00
PIÑA DE AZUCARON	2.00	2.00	2.00	2.00	2.00	2.00	2.00	2.00	2.20	2.00	2.00	2.00	2.02
PLATANO	1.25	1.25	1.25	1.25	1.25	1.25	1.25	1.23	1.03	1.00	1.13	1.00	1.18

* = No hubo afluencia

(**)= Este precio se reporta en colones por unidad

HORTALIZAS
PRECIOS PROMEDIO MENSUALES A NIVEL MAYORISTA
PLAZA DE SAN SALVADOR
(COLONES/UNIDAD DE MEDIDA)

CUADRO 49

HORTALIZAS	UNIDAD DE MEDIDA	ENERO	FEBRERO	MARZO	ABRIL	MAYO	JUNIO	JULIO	AGOSTO	SEPT.	OCT.	NOV.	DIC.	PROMEDIO
AJO	MANOJO 60 CAB.	28.19	28.00	28.00	28.29	28.76	28.53	28.75	28.68	28.72	28.70	28.67	28.79	28.51
APIO	MANOJO	7.52	7.67	6.26	6.43	6.33	6.06	5.42	4.49	4.95	4.60	6.03	6.62	6.03
BROCOLI	CAJA	36.19	36.19	38.04	41.07	39.76	40.00	34.86	36.80	36.53	41.90	38.97	37.40	38.14
CEBOLLA CON TALLO	CIENTO	40.24	29.52	26.74	35.71	40.48	54.67	59.17	43.53	44.58	48.95	46.85	56.88	43.94
CEBOLLA SIN TALLO	CIENTO	50.48	43.33	39.57	48.93	55.24	84.55	102.03	81.96	79.67	91.75	96.19	78.75	71.04
CHILE VERDE	CIENTO	73.81	75.71	83.91	85.00	86.19	91.43	77.66	57.25	45.25	48.10	48.87	69.56	70.23
COLIFLOR	CAJA	43.57	51.90	57.39	56.43	56.19	51.67	47.00	46.60	46.17	55.71	51.03	47.50	50.93
EJOTE	MEDIDA DE 12 LBS.	97.14	82.38	68.48	52.14	53.81	51.39	42.78	57.86	63.17	59.72	53.61	66.25	62.39
ELOTE	RED	193.33	183.81	176.96	150.71	131.43	146.67	185.83	133.60	155.93	164.13	154.83	156.25	161.12
GUISQUIL	CIENTO	97.62	74.76	50.87	48.57	89.05	88.18	74.57	73.73	69.30	56.98	49.17	66.25	69.92
LECHUGA DE CABEZA	BULTO DE 25 LBS.	34.76	39.29	44.78	53.57	50.48	41.39	39.09	33.98	35.95	43.33	41.98	43.75	41.86
MELON	CIENTO	126.90	129.76	286.09	100.71	123.81	140.00	*	327.78	*	*	252.94	181.33	185.48
PAPA REDONDA	QUINTAL	85.00	82.14	73.70	68.57	74.52	93.10	72.50	38.33	41.67	*	*	38.88	66.84
PAPA SOLOMA	QUINTAL	104.76	97.62	89.13	88.93	104.76	131.19	78.33	57.40	53.58	58.10	47.54	54.58	80.49
PEPINO	CIENTO	84.76	74.76	68.48	59.29	74.29	68.18	67.50	73.33	72.20	75.24	85.71	81.88	73.80
PIPIAN	CIENTO	64.76	60.00	79.13	70.00	79.05	68.18	48.06	80.78	66.83	67.14	68.41	83.33	69.64
RABANO	CTO.DE MANOJOS	83.81	73.81	74.78	77.14	77.14	85.91	79.17	88.33	91.30	86.83	83.17	98.75	83.35
REMOLACHA	BULTO DE 25 LBS.	44.76	50.00	47.39	40.71	41.43	43.89	37.92	37.35	37.58	38.27	42.46	42.60	42.03
REPOLLO	DOCENA	60.00	62.29	58.96	51.86	52.43	43.91	36.00	27.88	30.00	30.10	26.90	27.33	42.31
SANDIA LARGA	CIENTO	*	*	2,000.00	1,425.00	1,200.00	980.00	1,290.91	1,533.33	1,466.67	1,716.67	1,207.41	966.67	1378.67
SANDIA REDONDA	CIENTO	985.71	838.10	965.22	914.29	828.57	1,100.00	800.00	1,260.87	1,043.33	1,115.79	847.62	827.66	960.60
TOMATE DE MESA	CAJA DE 30 LBS.	60.71	62.69	64.25	84.29	73.75	71.07	56.33	51.67	43.77	48.17	63.33	72.78	62.73
TOMATE DE PASTA	CAJA DE 50 LBS.	50.00	65.71	108.26	165.00	149.52	157.27	113.33	76.86	56.67	63.73	127.70	172.29	108.86
YUCA	RED	111.90	133.81	120.00	129.29	119.52	115.45	112.78	117.55	119.83	122.14	117.21	117.19	119.72
ZANAHORIA	BULTO DE 25 LBS.	55.24	60.00	60.00	59.29	42.14	33.61	40.97	32.29	31.15	31.43	29.52	27.50	41.93

*: No hubo afluencia

HORTALIZAS
 PRECIOS PROMEDIO MENSUALES A NIVEL CONSUMIDOR
 PLAZA DE SAN SALVADOR
 ENERO - DICIEMBRE 2000
 (COLONES/LIBRA)

CUADRO NO. 50

HORTALIZAS	ENERO	FEBRERO	MARZO	ABRIL	MAYO	JUNIO	JULIO	AGOSTO	SEPTIEMBRE	OCTUBRE	NOVIEMBRE	DICIEMBRE	PROMEDIO
AJO	10.00	10.00	10.00	10.00	10.10	10.11	10.00	10.00	10.00	10.00	10.00	10.00	10.02
APIO	3.18	3.18	3.00	3.27	3.07	3.08	3.05	2.26	2.75	2.79	2.76	2.95	2.95
BROCOLI	5.33	5.67	6.00	5.43	4.71	4.61	3.83	3.53	3.29	4.24	4.00	3.56	4.52
CEBOLLA CON TALLO	2.32	2.08	2.00	2.14	2.36	3.10	2.96	3.00	3.00	3.00	3.00	3.09	2.67
CEBOLLA SIN TALLO	3.00	2.57	2.32	2.68	3.00	3.81	4.42	3.65	3.71	4.29	4.84	3.82	3.51
CHILE VERDE	6.58	6.72	7.46	7.64	7.75	8.10	5.60	5.79	4.11	4.43	4.66	5.75	6.22
COLIFLOR	6.29	6.76	7.00	6.57	6.57	6.17	5.28	5.29	5.40	6.57	6.10	5.75	6.15
EJOTE	10.00	9.00	7.70	6.79	6.71	6.83	6.13	7.00	7.33	7.33	7.40	7.44	7.47
ELOTE	2.60	2.38	2.30	2.32	2.12	1.95	2.21	1.44	1.63	1.83	1.49	1.48	1.98
GUISQUIL	1.62	1.44	1.27	1.11	2.30	2.24	3.50	1.91	1.94	1.50	1.32	1.57	1.81
LECHUGA DE CABEZA	2.88	3.33	4.00	4.64	4.48	3.39	3.01	2.41	2.58	3.19	2.93	2.94	3.32
MELON	2.00	1.98	2.00	1.93	2.00	2.00	2.54	2.00	*	*	2.13	2.00	2.06
PAPA REDONDA	1.25	1.20	1.05	1.07	1.10	1.42	1.58	0.80	0.80	*	*	0.79	1.11
PAPA SOLOMA	1.49	1.40	1.24	1.29	1.41	1.85	1.31	1.00	1.00	1.00	1.00	1.00	1.25
PEPINO	2.17	1.87	1.67	1.51	1.88	1.74	1.74	1.88	1.88	1.95	2.10	1.94	1.86
PIPLAN	4.05	3.75	4.82	4.50	4.57	3.73	3.47	4.35	3.78	4.14	4.25	5.08	4.21
RABANO	1.12	1.00	1.02	1.05	1.01	1.22	1.18	1.17	1.21	1.13	1.05	1.50	1.14
REMOLACHA	2.00	2.00	2.00	2.00	2.02	2.56	2.00	1.89	2.00	1.91	2.00	2.00	2.03
REPOLLO	2.00	2.00	2.00	2.00	2.00	1.73	1.39	1.19	1.10	1.27	1.01	1.00	1.56
SANDIA LARGA	*	*	2.00	2.00	2.00	*	2.00	2.00	2.00	2.00	2.00	2.00	2.00
SANDIA REDONDA	2.00	2.00	2.00	2.00	2.00	2.00	2.00	2.00	2.00	2.00	2.00	2.00	2.00
TOMATE DE PASTA	2.05	2.38	3.17	4.57	4.71	4.77	3.10	2.76	3.00	3.00	3.50	4.65	3.47
TOMATE DE MESA	5.10	5.00	5.80	7.00	6.75	6.07	5.42	5.40	4.86	5.95	6.38	7.00	5.89
YUCA	3.00	3.29	3.00	3.00	3.00	3.00	3.00	2.70	3.00	3.00	3.00	3.00	3.00
ZANAHORIA	3.43	4.00	4.00	3.93	2.95	2.28	3.00	2.19	2.00	2.38	2.00	2.00	2.85

*: No hubo afluencia

**PRECIOS PROMEDIO AL MAYORISTA DE PESCADO Y MARISCOS EN PLAZA DE SAN SALVADOR
ENERO - DICIEMBRE DE 2000
(COLONES/UNIDAD DE MEDIDA)**

CUADRO 51

ESPECIES	U. DE MEDIDA	ENERO	FEBRERO	MARZO	ABRIL	MAYO	JUNIO	JULIO	AGOSTO	SEPTIEMBRE	OCTUBRE	NOVIEMBRE	DICIEMBRE
BAGRE	LIBRA	7.00	7.00	5.00	5.00	5.00	5.00	5.00	5.00	5.00	7.00	7.00	7.00
BOCA COLORADA MEDIANO	LIBRA	15.00	16.00	16.00	15.00	16.00	15.00	16.00	16.00	15.00	16.00	17.00	17.00
CAMARON DE MAR	LIBRA	55.00	65.00	75.00	75.00	75.00	90.00	75.00	85.00	85.00	85.00	85.00	85.00
CAMARON DE RIO	LIBRA	35.00	40.00	55.00	60.00	80.00	80.00	80.00	80.00	80.00	80.00	75.00	75.00
CAMARONCILLO	LIBRA	11.00	13.00	18.00	18.00	18.00	14.00	18.00	16.00	14.00	16.00	17.00	16.00
CANGREJO DE RIO	UNIDAD	7.00	8.00	8.00	8.00	8.00	7.00	7.00	5.00	7.00	7.00	7.00	7.00
CHIMBERA	LIBRA	8.00	8.00	8.00	8.00	8.00	7.00	7.00	7.00	8.00	8.00	9.00	9.00
CONCHA O CURIL	CIENTO	75.00	80.00	85.00	75.00	80.00	85.00	85.00	85.00	75.00	80.00	80.00	80.00
CUIN	LIBRA	7.00	7.00	8.00	8.00	8.00	8.00	7.00	8.00	7.00	7.00	8.00	7.00
CURBINA MEDIANA	LIBRA	13.00	13.00	12.00	12.00	14.00	12.00	12.00	12.00	13.00	12.00	12.00	12.00
EJOTE	LIBRA	7.00	8.00	8.00	8.00	8.00	8.00	8.00	8.00	6.00	7.00	7.00	7.00
LONJA DE B. COLORADA	LIBRA	25.00	26.00	28.00	28.00	28.00	28.00	28.00	28.00	26.00	28.00	28.00	28.00
LONJA DE CURBINA	LIBRA	25.00	26.00	28.00	28.00	28.00	28.00	28.00	28.00	26.00	28.00	28.00	28.00
LONJA DE MERO	LIBRA	26.00	26.00	28.00	28.00	28.00	28.00	28.00	28.00	26.00	28.00	28.00	28.00
LONJA DE ROBALO	LIBRA	26.00	26.00	28.00	28.00	28.00	28.00	28.00	28.00	26.00	28.00	28.00	28.00
LONJA DE TIBURON	LIBRA	11.00	11.00	14.00	12.00	12.00	12.00	12.00	12.00	11.00	11.00	13.00	13.00
MACARELA	LIBRA	8.00	8.00	10.00	9.00	10.00	10.00	10.00	9.00	8.00	9.00	9.00	8.00
MOJARRA DE LAGO	LIBRA	9.00	10.00	8.00	8.00	8.00	7.00	7.00	8.00	8.00	9.00	8.00	9.00
MOJARRA DE MAR	LIBRA	8.00	9.00	8.00	8.00	8.00	8.00	8.00	9.00	8.00	8.00	8.00	8.00
PANCHA	LIBRA	8.00	8.00	8.00	8.00	8.00	6.00	8.00	7.00	7.00	7.00	7.00	7.00
PESCADO SECO(MACARELA)	LIBRA	14.00	18.00	18.00	18.00	15.00	16.00	12.00	12.00	12.00	12.00	14.00	12.00
PEZ CAITE	LIBRA	5.00	6.00	6.00	5.00	5.00	5.00	6.00	6.00	6.00	5.00	5.00	5.00
PUNCHE	UNIDAD	6.00	6.00	6.00	6.00	6.00	5.00	6.00	7.00	7.00	6.00	6.00	7.00
ROBALO MEDIANO	LIBRA	13.00	14.00	18.00	18.00	18.00	18.00	15.00	18.00	16.00	16.00	18.00	18.00
SALPUCANA	LIBRA	5.00	7.00	6.00	6.00	6.00	6.00	6.00	7.00	7.00	6.00	6.00	5.00

**PRECIOS PROMEDIO AL CONSUMIDOR DE PESCADO Y MARISCOS EN PLAZA DE SAN SALVADOR
ENERO - DICIEMBRE DE 2000
(COLONES/UNIDAD DE MEDIDA)**

CUADRO 52

ESPECIES	U. DE MEDIDA	ENERO	FEBRERO	MARZO	ABRIL	MAYO	JUNIO	JULIO	AGOSTO	SEPTIEMBRE	OCTUBRE	NOVIEMBRE	DICIEMBRE
BAGRE	LIBRA	8.00	8.00	6.00	6.00	6.00	6.00	6.00	6.00	6.00	8.00	8.00	8.00
BOCA COLORADA MEDIANO	LIBRA	16.00	17.00	17.00	16.00	17.00	16.00	17.00	17.00	16.00	17.00	18.00	18.00
CAMARON DE MAR	LIBRA	60.00	70.00	80.00	80.00	80.00	95.00	80.00	90.00	90.00	90.00	90.00	90.00
CAMARON DE RIO	LIBRA	40.00	45.00	60.00	65.00	85.00	85.00	85.00	85.00	85.00	85.00	80.00	80.00
CAMARONCILLO	LIBRA	13.00	15.00	20.00	20.00	20.00	16.00	20.00	18.00	16.00	18.00	19.00	18.00
CANGREJO DE RIO	UNIDAD	8.00	9.00	9.00	9.00	9.00	8.00	8.00	6.00	8.00	8.00	8.00	8.00
CHIMBERA	LIBRA	9.00	9.00	9.00	9.00	9.00	8.00	8.00	8.00	9.00	9.00	10.00	10.00
CONCHA O CURIL	CIENTO	80.00	85.00	90.00	80.00	85.00	90.00	90.00	90.00	80.00	85.00	85.00	85.00
CUIN	LIBRA	8.00	8.00	9.00	9.00	9.00	9.00	8.00	9.00	8.00	8.00	9.00	8.00
CURBINA MEDIANA	LIBRA	14.00	14.00	13.00	13.00	15.00	13.00	13.00	13.00	14.00	13.00	13.00	13.00
EJOTE	LIBRA	8.00	9.00	9.00	9.00	9.00	9.00	9.00	9.00	7.00	8.00	8.00	8.00
LONJA DE B. COLORADA	LIBRA	27.00	28.00	30.00	30.00	30.00	30.00	30.00	30.00	30.00	30.00	30.00	30.00
LONJA DE CURBINA	LIBRA	27.00	28.00	30.00	30.00	30.00	30.00	30.00	30.00	30.00	30.00	30.00	30.00
LONJA DE MERO	LIBRA	29.00	28.00	30.00	30.00	30.00	30.00	30.00	30.00	30.00	30.00	30.00	30.00
LONJA DE ROBALO	LIBRA	28.00	28.00	30.00	30.00	30.00	30.00	30.00	30.00	30.00	30.00	30.00	30.00
LONJA DE TIBURON	LIBRA	13.00	13.00	16.00	14.00	14.00	14.00	14.00	14.00	13.00	13.00	15.00	15.00
MACARELA	LIBRA	9.00	9.00	11.00	10.00	11.00	11.00	11.00	10.00	9.00	10.00	10.00	9.00
MOJARRA DE LAGO	LIBRA	10.00	11.00	9.00	9.00	9.00	8.00	8.00	9.00	9.00	10.00	9.00	10.00
MOJARRA DE MAR	LIBRA	9.00	10.00	9.00	9.00	9.00	9.00	9.00	10.00	9.00	9.00	9.00	9.00
PANCHA	LIBRA	9.00	9.00	9.00	9.00	9.00	7.00	9.00	8.00	8.00	8.00	8.00	8.00
PESCADO SECO (MACARELA)	LIBRA	16.00	20.00	20.00	20.00	17.00	18.00	14.00	14.00	14.00	14.00	16.00	14.00
PEZ CAITE	LIBRA	6.00	7.00	7.00	6.00	6.00	6.00	7.00	7.00	7.00	6.00	6.00	6.00
PUNCHE	UNIDAD	7.00	7.00	7.00	6.00	6.00	6.00	7.00	7.00	7.00	6.00	6.00	6.00
ROBALO MEDIANO	LIBRA	14.00	15.00	19.00	19.00	19.00	19.00	16.00	19.00	17.00	17.00	19.00	19.00
SALPUCANA	LIBRA	6.00	8.00	7.00	7.00	7.00	7.00	7.00	8.00	8.00	7.00	7.00	6.00

C A F E
EXPORTACIONES MENSUALES DE CAFE VERDE POR PAIS DE DESTINO
(QUINTALES)
AÑO 2000

CUADRO 53

MES	R.F. ALEMANIA	U.S.A	BELGICA	CANADA	ESPAÑA	ITALIA	FRANCIA	HOLANDA	INGLATERRA	JAPON	FINLANDIA	KOREA	SINGAPUR	DINAMARCA	NICARAGUA
ENERO	174,525	156,750	19,688	6,225	9,000		7,425	1,650	14,513	11,985	825	-	-	914	3,699
FEBRERO	161,513	209,069	17,475	3,750	4,125	788	6,750	5,550	5,625	14,655	-	-	-	914	6,672
MARZO	121,238	140,816	22,875	2,850	4,950	2,850	12,450	8,025	14,775	9,180	-	-	-	914	1,701
ABRIL	147,413	199,013	29,850	2,850	7,425	2,400	13,763	2,400	19,388	10,950	-	-	-	913	-
MAYO	113,685	132,563	11,453	1,200	4,125	4,133	22,425	3,300	16,275	8,805	825	-	-	914	3,399
JUNIO	38,550	131,589	7,425	3,638	3,300	4,388	16,725	6,863	14,025	12,180	-	-	-	-	2,126
JULIO	378,000	97,275	6,233	6,975	3,300	4,050	5,663	2,063	15,675	12,180	825	-	-	-	-
AGOSTO	18,450	126,375	5,325	5,363	2,475	5,363	16,260	-	18,113	12,930	825	-	-	-	-
SEPTIEMBRE	24,150	64,200	2,663	-	1,763	1,163	1,650	413	14,438	1,305	-	735	-	-	-
OCTUBRE	26,400	32,625	413	3,225	-	375	-	-	7,013	-	-	-	-	-	-
NOVIEMBRE	6,750	32,100	2,550	45,000	11,963	-	1,650	-	4,950	-	1,238	-	375	413	-
DICIEMBRE	33,600	85,353	4,913	-	3,300	-	-	-	3,300	7,875	-	-	-	-	-
TOTAL	1,244,273	1,407,726	130,860	81,075	55,725	25,508	104,760	30,263	148,088	102,045	4,538	735	375	4,980	17,597

Fuente: Consejo Salvadoreño del Café (CSC)

**EXPORTACION DE GRANOS BASICOS
ENERO - DICIEMBRE 2000
(KILOGRAMOS)**

CUADRO 54

PRODUCTO	ENERO	FEBRERO	MARZO	ABRIL	MAYO	JUNIO	JULIO	AGOSTO	SEPTIEMBRE	OCTUBRE	NOVIEMBRE	DICIEMBRE	TOTAL
ARROZ ORO SEGUNDA CLASE									61,235				61,235
ARROZ PRECOCIDO					914								914
FRIJOL BLANCO	454	1,366	5,659	1,914	1,406		2,272	1,916	2,725	2,489	2,491	1,231	23,923
FRIJOL NEGRO		1,458	3,765	9,090	1,417	10,206		1,588	3,095	3,180	917		34,716
FRIJOL ROJO	608,798	339,682	111,827	79,467	54,829	80,047	117,238	79,370	225,790	329,831	289,959	142,672	2,459,510
FRIJOL VIGNA	36,923	71,804	51,447	35,789	36,923	52,933	36,923	64,320	37,830	18,144	62,133	10,886	516,055
MAICILLO	6,795												6,795
MAIZ AMARILLO								81,846					81,846
MAIZ BLANCO	151,800	274,350	2,643,190	1,725,353	906,058	1,052,368	676,692	487,879	59,800				7,977,490
TOTAL	804,770	688,660	2,815,888	1,851,613	1,001,547	1,195,554	833,125	716,919	390,475	363,644	355,500	154,789	11,162,484

FUENTE: Informes de Aduanas de la D.G.S.V.A.- M.A.G.

**EXPORTACION DE GRANOS BASICOS
ENERO - DICIEMBRE 2000
(VALOR COLONES)**

CUADRO 55

PRODUCTO	ENERO	FEBRERO	MARZO	ABRIL	MAYO	JUNIO	JULIO	AGOSTO	SEPTIEMBRE	OCTUBRE	NOVIEMBRE	DICIEMBRE	TOTAL
ARROZ ORO SEGUNDA CLASE									55,454				55,454
ARROZ PRECOCIDO					10,181								10,181
FRIJOL BLANCO	6,272	20,836	89,709	23,294	16,252		27,288	24,657	30,850	31,898	26,322	16,190	313,568
FRIJOL NEGRO		21,331	41,951	107,762	15,315	122,332		20,803	33,152	32,283	9,339		404,268
FRIJOL ROJO	3,779,151	2,395,686	1,605,421	961,035	1,147,819	794,990	1,157,466	1,086,789	965,408	2,277,140	2,685,304	1,903,530	20,759,739
FRIJOL VIGNA	376,564	814,032	503,205	391,181	355,096	614,318	355,566	638,546	464,103	219,744	709,435	118,679	5,560,469
MAICILLO	91,254												91,254
MAIZ AMARILLO								131,410					131,410
MAIZ BLANCO	120,597	242,874	2,886,649	1,973,089	940,000	1,079,111	781,269	568,410	56,680				8,648,679
TOTAL	4,373,838	3,494,759	5,126,935	3,456,361	2,484,663	2,610,751	2,321,589	2,470,615	1,605,647	2,561,065	3,430,400	2,038,399	35,975,022

FUENTE: Informes de Aduanas de la D.G.S.V.A.- M.A.G.

**IMPORTACION DE GRANOS BASICOS
ENERO - DICIEMBRE 2000
(KILOGRAMOS)**

CUADRO 56

PRODUCTO	ENERO	FEBRERO	MARZO	ABRIL	MAYO	JUNIO	JULIO	AGOSTO	SEPTIEMBRE	OCTUBRE	NOVIEMBRE	DICIEMBRE	TOTAL
ARROZ GRANZA	4,227,850	2,170,740	2,537,722	4,886,075	7,345,312	7,629,262	2,837,668	5,476,513	2,793,839	881,371	200,000	4,948,540	45,934,892
ARROZ ORO PRIMERA CLASE	776,750		918	250,681	312,700		1,490,000	233	153,859	2,100,000	799	1,174	5,087,114
ARROZ ORO SEGUNDA CLASE		92,660											92,660
ARROZ ORO TERCERA CLASE	103,352	215,942	109,903	119,760	183,131	270,930	497,158	716,165	85,727				2,302,068
ARROZ ORO PRECOCIDO		107,500		2,349	488	18,936	1,406,858	82,800		264	2,635	7,313	1,629,143
FRIJOL BLANCO	11,363	227	272	2,755			363	499		1,134	816	11,591	29,020
FRIJOL NEGRO	39,781	115,043	265,236	287,727	184,000	560	1,299	454	175,416	1,364	3,152	2,500	1,076,532
FRIJOL ROJO	806,214	760,882	1,573,918	1,795,555	1,636,175	397,717	453,564	475,444	1,390,864	653,913	832,373	426,003	11,202,622
LENTEJA	91	91		4,500	4,500	423		4,763	91				14,459
MAICILLO	45,726	20,590		32,100	34,500		271,860	57,500	57,500	96,692	54,301		670,769
MAIZ AMARILLO	12,083,074	13,893,289	22,697,310	36,085,184	28,694,232	15,041,717	29,554,268	43,422,810	31,448,275	23,333,063	32,113,974	31,455,770	319,822,966
MAIZ BLANCO	131,044	22,726	454	2,147,724	9,624,838	148,267	7,222,386	9,115,146	4,752,745	4,500,000	2,967,655		40,632,985
MAIZ REVENTON POP CORN	100,851	62,871	64,231	85,041	88,559	81,824	20,412	65,118	102,990	82,313	62,755	36,860	853,825
TOTAL	18,326,096	17,462,561	27,249,964	45,699,451	48,108,435	23,589,636	43,755,836	59,417,445	40,961,306	31,650,114	36,238,460	36,889,751	429,349,055

FUENTE: Informes de Aduanas de la D.G.S.V.A. - M.A.G.

ARROZ ORO: 1a. Clase = Entero
2a. Clase = Quebrado
3a. Clase = Miga

**IMPORTACION DE GRANOS BASICOS
ENERO - DICIEMBRE 2000
(VALOR COLONES)**

CUADRO 57

PRODUCTO	ENERO	FEBRERO	MARZO	ABRIL	MAYO	JUNIO	JULIO	AGOSTO	SEPTIEMBRE	OCTUBRE	NOVIEMBRE	DICIEMBRE	TOTAL
ARROZ GRANZA	5,901,036	3,076,534	3,483,698	6,239,435	8,804,765	10,284,379	3,802,572	7,719,223	3,794,552	1,160,519	396,716	8,555,468	63,218,897
ARROZ ORO PRIMERA CLASE	1,826,134		8,449	352,564	417,190		1,961,913	2,049	1,266,969	658,005	7,127	4,833	6,505,233
ARROZ ORO SEGUNDA CLASE		150,224											150,224
ARROZ ORO TERCERA CLASE	169,900	322,443	161,944	145,100	277,339	363,490	477,386	934,012	88,944				2,940,558
ARROZ PRECOCIDO		437,765		31,711	15,512	38,354	3,263,235	394,952		1,142	29,205	23,583	4,235,459
FRIJOL BLANCO	76,300	2,370	3,043	29,159			2,370	5,894		12,792	3,683	36,780	172,391
FRIJOL NEGRO	190,510	323,241	1,432,497	1,454,739	1,028,499	4,083	10,063	4,793	444,892	13,136	4,613	12,269	4,923,335
FRIJOL ROJO	7,711,798	7,618,298	13,299,412	14,855,238	11,899,541	1,451,285	1,731,817	1,613,679	4,418,721	2,644,301	2,404,450	1,475,857	71,124,397
LENTEJA	660	671		3,044	0	2,441		34,409	493				41,718
MAICILLO	51,067	21,837		40,000	41,420		312,559	55,913	58,860	126,922	76,963		785,541
MAIZ AMARILLO	11,673,711	10,710,937	23,557,299	36,148,641	26,444,612	15,242,576	29,049,327	42,797,950	28,761,848	21,871,330	30,635,979	104,357,560	381,251,770
MAIZ BLANCO	183,146	36,942	1,102	2,558,795	11,214,108	237,043	7,862,202	10,063,890	4,649,147	4,235,236	3,145,199		44,186,810
MAIZ REVENTON POP CORN	456,013	253,569	265,811	370,315	362,115	321,768	79,657	264,257	411,697	330,967	256,993	135,994	3,509,156
TOTAL	28,240,275	22,954,831	42,213,255	62,228,741	60,505,101	27,945,419	48,553,101	63,891,021	43,896,123	31,054,350	36,960,928	114,602,344	583,045,489

FUENTE: Informes de Aduanas de la D.G.S.V.A. - M.A.G.
 ARROZ ORO: 1a Clase = Entero
 2a. Clase = Quebrado
 3a Clase = Miga

EXPORTACION DE PRODUCTOS LACTEOS Y GANADO SEGUN PAIS DE DESTINO AÑO 2000

CUADRO 58

PAISES	LECHE EN POLVO (REEXPORTACION)	QUESO	CREMA	BOVINO	EQUINO
	KILOGRAMOS			CABEZAS	
NICARAGUA	1,447,745	3,000	-	1	18
HONDURAS	1,980,517	332	407	-	20
GUATEMALA	3,364,056	24,270	2,510	-	59
COSTA RICA	-	-	-	-	9
COLOMBIA	-	-	-	-	2
REP.DOMINICANA	91,100	-	-	-	-
HAITI	34,513	-	-	-	-
PANAMA	-	-	-	-	1
ESTADOS UNIDOS (USA)	51,801	23,688	41	-	-
TOTAL	6,969,732	51,290	2,958	1	109

Fuente: Informes de Cuarentena Agropecuaria D.G.S.V.A. - M.A.G.

**IMPORTACION DE PRODUCTOS LACTEOS Y GANADO
POR PAIS DE ORIGEN AÑO 2000**

CUADRO 59

PAIS ORIGEN	PRODUCTOS LACTEOS					GANADO			
	LECHE ENTERA POLVO	QUESO	QUESILLO	MANTEQUILLA	CREMA	LECHE FLUIDA	BOVINO	EQUINO	PORCINO
						LTS.	CABEZAS		
GUATEMALA	165,853	96,438	-	12,306	17,147	15,600	147	92	-
NICARAGUA	546,402	607,691	749,990	-	18,000	18,000	33,539	19	-
COSTA RICA	1,734,116	41,146	10,699	20,591	18,182	3,970,968	73	13	39
HONDURAS	104,430	18,616	1,274,440	25,727	909,764	754,579	97	78	-
PANAMA	-	20,628	-	-	791	-	-	1	-
MEXICO	3,544,214	22,618	-	-	-	42,208	-	-	10
ESTADOS UNIDOS (USA)	1,507,190	1,205,705	18,085	6,157	-	39,077	-	-	-
CANADA	-	277,158	-	-	-	-	-	-	-
ARGENTINA	-	-	-	-	-	-	-	-	-
ECUADOR	-	-	-	-	-	-	-	-	-
PERU	-	-	-	-	-	-	-	-	-
FRANCIA	200,028	-	-	-	-	-	-	-	-
ESPAÑA	2,892	685	-	-	-	-	-	-	-
INGLATERRA	397,200	-	-	28,224	-	-	-	-	-
HOLANDA	1,268,967	2,029	-	-	-	-	-	-	-
NUEVA ZELANDA	12,169,158	213,181	-	65,842	54,683	-	-	-	-
R.F. ALEMANIA	278,290	64,260	-	-	-	-	-	-	-
IRLANDA	865,799	-	-	14,000	-	-	-	-	-
ITALIA	-	931	-	-	-	-	-	-	-
DINAMARCA	198,827	523,583	-	-	-	-	-	-	-
AUSTRALIA	315,338	223,679	-	-	-	-	-	-	-
AUSTRIA	-	-	-	-	-	-	-	-	-
SUECIA	267,760	-	-	-	-	-	-	-	-
SUIZA	106,776	2,636	-	-	-	-	-	-	-
POLONIA	-	-	-	-	-	-	-	-	-
BELGICA	66,500	-	-	-	-	-	-	-	-
FINLANDIA	-	-	-	-	-	-	-	-	-
ESLOVAQUIA	-	-	-	-	-	-	-	-	-
TOTAL	23,739,740	3,320,984	2,053,214	172,847	1,018,567	4,840,432	33,856	203	49

FUENTE: INFORMES DE ADUANAS DE LA D.G.S.V.A. - M.A.G.

QUESO : TODOS LOS TIPOS DE QUESO, INCLUYE QUESO CHEDDAR EN POLVO

GANADO BOVINO: DESTACE, REPRODUCTOR Y OTROS.

EXPORTACION DE PRODUCTOS AVICOLAS POR PAIS DE DESTINO DURANTE AÑO 2000

CUADRO 60

PAISES	AVES VIVAS						AVES ALIÑADAS		HUEVO PARA CONSUMO		HUEVO FERTIL	
	POLLOS						POLLO CONGELADO		DOCENAS	COLONES	DOCENAS	COLONES
	ENGORDE		PONEDORAS		REPRODUCTORAS		KGS.	COLONES				
	UNDS.	COLONES	UNDS.	COLONES	UNDS.	COLONES						
GUATEMALA	2,309,300	6,737,879	972,500	4,795,616	83,000	327,131	39,758	618,199	-	-	-	-
NICARAGUA	1,283,664	4,670,789	461,590	2,183,443	30,712	90,491	58,864	655,662	118,625	859,774	21,600	32,455
HONDURAS	815,606	2,924,851	1,492,384	6,956,212	67,142	297,412	3,248,575	36,531,851	12,082,213	64,716,682	180	3,662
COSTA RICA	-	-	153,500	713,993	28,800	135,352	-	-	-	-	-	-
BELICE	-	-	-	-	-	-	-	-	45,000	276,252	-	-
PANAMA	-	-	-	-	-	-	-	-	-	-	-	-
COLOMBIA	-	-	-	-	-	-	-	-	-	-	6,000	109,872
MEXICO	-	-	159,800	671,004	-	-	-	-	-	-	-	-
ESTADOS UNIDOS (USA)	-	-	-	-	-	-	-	-	-	-	-	-
TOTAL	4,408,570	14,333,519	3,239,774	15,320,268	209,654	850,386	3,347,197	37,805,712	12,245,838	65,852,708	27,780	145,989

Fuente: Informes de Cuarentena Agropecuaria D.G.S.V.A.- M.A.G.

CUADRO 61

IMPORTACION DE PRODUCTOS AVICOLAS POR PAIS DE PROCEDENCIA DURANTE EL AÑO 2000

PAISES	AVES VIVAS										AVES ALIÑADAS		HUEVOS					
	POLLOS						PAVITOS		PAJAROS		POLLO CONGELADO		CONSUMO		FERTIL			
	ENGORDE		PONEDORAS		REPRODUCTORES		UNDS.	COLONES	UNDS.	COLONES	UNDS.	COLONES	KGS.	COLONES	DOCENAS	COLONES	DOCENAS	COLONES
	UNDS.	COLONES	UNDS.	COLONES	UNDS.	COLONES												
ESTADOS UNIDOS (USA)	69,303	2,176,805	19,500	459,176	374,622	11,244,244	46,000	924,476	219	6,095	-	-	9,000	98,536	273,000	-	4,148,547	
GUATEMALA	44,889	333,626	278,500	1,260,382	266,080	1,159,542	-	-	-	-	50,747	789,431	540,131	2,839,246	-	-	-	
HONDURAS	30,200	78,480	57,000	267,355	-	-	-	-	-	-	107,954	1,226,707	-	-	235,500	-	3,426,122	
NICARAGUA	76,179	283,077	-	-	-	-	-	-	-	-	-	-	40,000	140,270	15,000	-	223,067	
MEXICO	-	-	-	-	9,000,000	212,741	-	-	-	-	-	-	-	-	-	75	6,505	
COSTA RICA	-	-	-	-	-	-	-	-	-	-	-	-	-	-	51,000	-	1,662,563	
PANAMA	-	-	-	-	-	-	-	-	-	-	-	-	42,000	122,080	121,800	-	1,471,614	
BRASIL	-	-	-	-	-	-	-	-	-	-	-	-	-	-	1,500	-	28,907	
CANADA	-	-	-	-	64,380	1,957,488	-	-	-	-	-	-	-	-	-	-	-	
FRANCIA	-	-	-	-	7,475	240,890	-	-	-	-	-	-	-	-	-	-	-	
TOTAL	220,571	2,871,988	355,000	1,986,913	9,712,557	14,814,905	46,000	924,476	219	6,095	158,701	2,016,138	631,131	3,200,132	697,875	-	10,967,325	

Fuente: Informes de Cuaremena Agropecuaria D.G.S.V.A. - M.A.G.

**EXPORTACION DE HORTALIZAS
ENERO - DICIEMBRE 2000
(KILOGRAMOS)**

CUADRO 62

PRODUCTO	ENERO	FEBRERO	MARZO	ABRIL	MAYO	JUNIO	JULIO	AGOSTO	SEPTIEMBRE	OCTUBRE	NOVIEMBRE	DICIEMBRE	TOTAL
AJO		18,000											18,000
CHIPILIN			937	172	69		612		943	106			2,839
CHUFLE							75						75
COLIFLOR												150	150
EJOTE			5,511	1,837								17,181	24,529
ELOTE			9,185										9,185
LOROCO	305		1,824		10	815	3,252	1,360	3,138	5,866	2,589	4,300	23,459
MALANGA											20,412		20,412
MELON				4,600							6,900		11,500
OKRA	55,521	38,102	65,794	16,557	88,745	18,506		83,253	28,848	19,595	47,355	134,183	596,459
OTRAS HORTALIZAS	163		454				200						817
PAPA			18,182	11,500								2,700	32,382
PEPINO										2,272			2,272
PITO	993	2,740	1,906	181	105					11		345	6,281
REPOLLO												5,030	5,030
SANDIA LARGA							296,072	27,600	9,200				332,872
TOMATE										57,500	11,500		69,000
ZANAHORIA												850	850
TOTAL	56,982	58,842	103,793	34,847	88,929	19,321	300,211	112,213	42,129	85,350	88,756	164,739	1,156,112

FUENTE: Informes de Aduanas de la D.G.S.V.A.- M.A.G.

**EXPORTACION DE HORTALIZAS
ENERO - DICIEMBRE 2000
(VALOR COLONES)**

CUADRO 63

PRODUCTO	ENERO	FEBRERO	MARZO	ABRIL	MAYO	JUNIO	JULIO	AGOSTO	SEPTIEMBRE	OCTUBRE	NOVIEMBRE	DICIEMBRE	TOTAL
AJO		54,936											54,936
CHIPILIN			24,014	6,145	21,349		28,252		29,002	38,394			147,156
CHUFLE							1,308						1,308
COLIFLOR												872	872
ELIOTE			57,084	201,240								204,361	462,685
ELOTE			122,119										122,119
LOROCO	78,267		62,713		166	15,237	535,044	125,255	124,608	250,178	249,174	162,733	1,603,375
MALANGA											67,617		67,617
MELON				2,300							21,378		23,678
OKRA	454,041	272,971	553,374	201,240	680,787	109,846		713,094	232,108	167,633	310,610	901,803	4,597,507
OTRAS HORTALIZAS	28,623		102,896				9,173						140,692
PAPA			19,986	10,900								523	31,409
PEPINO										2,249			2,249
PTO	207,961	251,135	35,533	3,025	23,544					2,581		15,042	538,821
REPOLLO												19,187	19,187
SANDIA LARGA							162,086	11,336	3,488				176,910
TOMATE										52,320	8,700		61,020
ZANAHORIA												2,970	2,970
TOTAL	768,892	579,042	977,719	424,850	725,846	125,083	735,863	849,685	389,206	513,355	657,479	1,307,491	8,054,511

FUENTE: Informes de Aduanas de la D.G.S.V.A.- M.A.G.

**IMPORTACION DE HORTALIZAS
ENERO - DICIEMBRE 2000
(KILOGRAMOS)**

Cuadro 64

PRODUCTO	ENERO	FEBRERO	MARZO	ABRIL	MAYO	JUNIO	JULIO	AGOSTO	SEPTIEMBRE	OCTUBRE	NOVIEMBRE	DICIEMBRE	TOTAL
ACELGA		6,171				2,254	8,594	8,234	8,740	3,964	4,186	6,440	48,583
AJO	8,078	11,448	81,560	66,860	73,370	27,750	24,990	77,558	4,094	49,962	33,873	43,554	503,097
ALCACHOFA	530	454	7	4	1,219	3,647	6,697	3,580	3,514	3,005	9,400	3,789	35,846
APIO	16,910	10,644	11,619	33,357	17,687	85,373	75,618	95,539	81,998	97,775	79,923	101,787	708,230
ARVEJA	6,153	7,413	1,150		8,687	6,723	15,819	15,406	11,349	6,943	21,830	28,041	129,514
AYOTE	980	180							4,498	26,436	10,784	5,042	47,920
BERENJENA	1,391	895			414	1,956	3,169	3,644	2,747	4,023	4,003	6,851	29,093
BERRO					45	513	689	736	782	1,302	552	1,289	5,908
BROCOLI	92,746	72,838	26,380	30,204	53,664	158,535	199,508	209,542	185,322	219,708	272,933	262,973	1,784,353
CALABAZA									230	1,321			1,551
CAMOTE	341	2,665			1,150	8,082	7,539	6,662	10,112	24,388	47,350	11,233	119,522
CEBOLLA BLANCA CON TALLO	672,487	1,066,829	1,798,675	629,805	481,770	430,279	467,095	345,183	362,616	535,590	942,116	1,398,769	9,131,214
CEBOLLIN		1,220	2			552	1,062		51	956		204	4,047
CHAMPINONES	1,408	2,281	278	680	775	6,256	5,035	5,285	3,988	4,673	5,159	3,610	39,428
CHAMPINONES ENLATADOS	46												46
CHILACAYOTE	2,271	5,695		9,200		460	46			92	138		17,902
CHILE JALAPEÑO		45					1,183	161	3,696	8,023	3,132	500	16,740
CHILE MORRON	25	42						33		260		10	370
CHILE PICANTE											1,886	1,195	3,081
CHILE PIMIENTO (PIMENTON)	770	2,835				30	792	2,998	230	2,524	15,205	7,718	33,102
CHILE VERDE	317,540	383,374	270,885	325,459	380,350	267,327	272,850	220,713	187,843	285,085	400,132	453,453	3,765,011
COL		435			92	1,972	2,432	1,380	1,012	966	46	965	9,300
COLIFLOR	66,702	113,519	28,944	40,684	82,891	255,667	196,448	208,829	197,625	304,723	759,341	307,004	2,562,377
ELIOTE	26,725	25,011	552	1,012	45,294	130,910	137,065	323,954	158,835	190,886	149,943	197,473	1,387,660
ELIOTE FRANCES	1,573	1,068					460				2,712	3,128	8,941
ELIOTE	1,966	1,622			3,226	7,357	7,314	6,679	3,075	30,340	38,941	34,438	134,958
ESCAROLA		18				758	2,127	1,491	2,359	2,795	1,334	950	11,832
ESPARRAGO	1,578	981	1,201	1,196	769	5,068	2,031	1,962	3,564	2,596	6,552	5,186	32,684
ESPINACA	624	238			1,944	11,955	15,990	19,865	19,049	13,446	24,301	21,172	128,584
GARBANZO	1	91				136					64	18	310
GUICOY	3,543	4,101			1,824	4,309	5,191	5,297	4,330	6,294	16,707	9,612	61,208
GUISQUIL	41,514	26,302	2,300	920	37,000	100,703	123,079	146,201	198,854	208,144	125,814	212,217	1,223,048
GUISQUIL PERULERO		163				322	2,944	966	121,730	898	328		127,351
HOJA DE MORA	506	400				1,748	414	135		46		11,984	15,233
LECHUGA DE CABEZA	94,478	159,940	42,017	89,729	165,122	444,421	361,464	445,814	409,159	432,082	436,624	546,901	3,627,751
LOROCO									46	230	2,130		2,406
MALANGA	90	144				243	107	54	80	12,000			12,718
MELON	470,528	152,680	125,453	388,100	55,836	3,128	873	13,440	1,993	920	131,262	537,403	1,881,616
NABO	1,786	3,429				593	827	690	644	2,300	5,354	321	15,944
OKRA									1,610	4,186	138	435	6,369
OTRAS HORTALIZAS		258,288	3,006,826	1,271,403	2,744,552	2,600	3,835	3,082	1,134	82	2,342	372	7,294,516
PACAYA		1,600			51,522	20,674	7,774	2,622	5,005	8,648	10,626	15,240	123,711
PAPA	713,457	887,547	472,869	295,632	442,772	733,315	726,801	907,711	1,138,994	1,608,829	1,644,317	1,907,501	11,479,745
PEPINILLO		9										2,001	2,010
PEPINO	12,281	59,894	4,600	35,980	111,731	69,275	44,804	36,498	31,684	32,293	85,191	132,256	656,487
PITO												658	658
RABANO	7,414	8,588	6,832	4,690	23,464	77,236	95,321	109,925	108,853	124,566	93,818	130,751	791,458
REMOLACHA	75,719	68,306	19,258	24,566	38,963	112,743	107,771	140,992	146,926	200,485	253,875	245,142	1,434,746
REPOLLO	1,023,677	1,247,432	1,225,861	1,071,633	1,194,895	668,131	759,337	1,213,742	1,756,935	2,449,285	2,420,233	2,222,048	17,253,209
SANDIA LARGA	148,350	375,520	289,800	205,200	172,000	66,781	2,385	14,136	61,183	30,276	18,301	300,307	1,684,239
TOMATE	2,197,711	1,918,475	1,739,595	1,004,529	1,186,773	928,656	1,730,245	1,146,297	2,193,328	3,663,248	3,323,904	3,429,934	24,462,695
YUCA	108,901	76,445	123,880	74,300	9,200	11,845	19	41	64,741	62,510	82,151	109,526	723,559
ZANAHORIA	294,138	284,469	121,257	245,727	261,415	479,680	369,640	397,381	461,695	530,229	573,036	613,747	4,632,414
ZUCHINI	2	7					7,630	8,305	7,850	6,744	14,558	6,028	55,562
TOTAL	6,414,940	7,251,751	9,401,801	5,850,870	7,650,416	5,144,401	5,805,014	6,152,763	7,974,103	11,206,077	12,076,545	13,341,176	98,269,857

FUENTE: Informes de Aduanas de la D.G.S.V.A. - M.A.G.

**EXPORTACION DE FRUTAS
ENERO - DICIEMBRE 2000
(KILOGRAMOS)**

CUADRO 66

PRODUCTO	ENERO	FEBRERO	MARZO	ABRIL	MAYO	JUNIO	JULIO	AGOSTO	SEPTIEMBRE	OCTUBRE	NOVIEMBRE	DICIEMBRE	TOTAL
AGUACATE											100	540	640
ARRAYAN	1,292		36		180		11,179	800	1,118		1,090		15,695
COCO	12,000						12	6,452					18,464
JOCOTE	217		9,341	38,156	7,613	12,857	6,987	817	4,371	10,458	1,365		92,182
LIMON PERSICO	80,147	48,375	58,854	23,564	21,600	46,090	92,230	35,800	122,120	35,000	105,259	27,355	696,394
MAMEY	92				510	1,584	5,851				237		8,274
MAMONCILLO						368	300						668
MANDARINA									1,800				1,800
MANGO	267	5,118	4,870	310	5,386	64,213	29,761	3,000	2,096	55			115,076
MANGO **							141,800						141,800
MARAÑON	88	617	7,173	3,043	1,288	820	381						13,410
NANCE			1,796		1,775	14,408	21,599	1,830	1,023	1,447			43,878
NARANJA						22,000	170,182	36,000	4,000				232,182
OTRAS FRUTAS	505		19,768		15,780	55,633				105			91,791
PERA *												400	400
UVA *					9,020		16,000				14,010		39,030
ZAPOTE				950									950
TOTAL	94,608	54,110	101,838	66,023	63,152	217,973	496,282	84,699	136,528	47,065	122,061	28,295	1,512,634

FUENTE: Informes de Aduanas de la D.G.S.V.A.- M.A.G.

PERA Y UVA : PRODUCTOS DE REEXPORTACION.

MANGO ** : Unidades

**EXPORTACION DE FRUTAS
ENERO - DICIEMBRE 2000
(VALOR COLONES)**

CUADRO 67

PRODUCTO	ENERO	FEBRERO	MARZO	ABRIL	MAYO	JUNIO	JULIO	AGOSTO	SEPTIEMBRE	OCTUBRE	NOVIEMBRE	DICIEMBRE	TOTAL
AGUACATE											872	1,479	2,351
ARRAYAN	96,882		785		2,511		29,570	17,440	20,928		19,010		187,126
COCO	6,976						1,188	4,989					13,153
JOCOTE	4,209		120,467	1,033,678	695,209	168,792	124,914	47,444	76,981	286,538	35,708		2,593,940
LIMON PERSICO	555,843	664,239	750,921	258,984	188,352	249,305	472,201	225,865	633,331	218,889	863,758	203,241	5,284,929
MAMEY	27,904				12,007	41,734	100,757				4,133		186,535
MAMONCILLO						349	453						802
MANDARINA									4,983				4,983
MANGO	5,600	99,586	8,964	4,772	6,825	127,447	29,906	523	24,171	959			308,753
MANGO							23,106						23,106
MARAÑON	10,464	91,597	168,044	100,802	153,853	16,088	6,592						547,440
NANCE			10,247		40,085	162,496	1,235,504	61,641	26,762	28,811			1,565,546
NARANJA						11,510	216,638	28,343	5,855				262,346
OTRAS FRUTAS	10,041		347,692		204,745	25,295				5,904			593,677
PERA *												959	959
UVA *					64,746		90,803				108,677		264,226
ZAPOTE				18,455									18,455
TOTAL	717,919	855,422	1,407,120	1,416,691	1,368,333	803,016	2,331,632	386,245	793,011	541,101	1,032,158	205,679	11,858,327

FUENTE: Informes de Aduanas de la D.G.S.V.A.- M.A.G.
PERA Y UVA : PRODUCTOS DE REEXPORTACION.

**IMPORTACION DE FRUTAS
ENERO - DICIEMBRE 2000
(KILOGRAMOS)**

CUADRO 68

PRODUCTO	ENERO	FEBRERO	MARZO	ABRIL	MAYO	JUNIO	JULIO	AGOSTO	SEPTIEMBRE	OCTUBRE	NOVIEMBRE	DICIEMBRE	TOTAL
AGUACATE	827,657	524,471	1,038,273	948,162	617,193	295,667	371,982	546,727	341,101	788,964	741,462	515,814	7,557,473
ALBARICOQUE	579					5,737	825	5,000			920	23,367	36,428
ANONA										46			46
BANANO	295,081	487,204	363,858	514,800	1,053,049	994,490	842,581	688,382	788,620	2,063,486	2,500,868	1,562,928	12,155,347
CARAMBOLA					2,012	320	780	734	1,147	646	91	321	6,051
CEREZA	6,142						2,100	892				25,783	34,917
CHABACANO							2,035						2,035
CIRUELA	30,518	23,613	33,700	28,995	53,603	97,447	92,136	76,656	47,894	44,690	16,906	17,918	564,076
COCO	59,800	18,400	36,800	73,600	222,560	149,264	71,440	101,580	64,860	137,160	107,800	108,000	1,151,264
DAMASCO	8,214											6,085	14,299
DURAZNO	68,514	28,326	44,564	4,743	460	19,232	76,052	49,873	64,428	51,714	2,898	35,658	446,462
ENDIVIA	91		5	4		158	18	12	11	215		552	1,066
FRAMBUESA			5		45	2,747	689	828	1,104	557	1,774	1,181	8,930
FRESA	23,496	24,149	24,051	16,189	26,074	35,383	41,335	61,494	59,928	55,824	56,053	65,167	489,143
GRANADA				604	3,592					4,746	18,527		27,469
GRANADILLA / FRUTA	22,945	11,854			506	5,922	10,031	11,646	18,548	115,438	174,053	146,268	517,211
HIGO						46	46	46					138
JOCOTE	2,050							650	18,788	78,655	47,652	18,906	166,701
KIWI	2,757		4,704	10,304	2,806	3,560	3,416	8,785	10,080	1,074	10,525	6,848	64,859
LICHA					2,728			10,770	9,887	22,326	23,000		68,711
LIMA						1,652	2,760	2,667	1,472	1,150	414	1,426	11,541
LIMON PERSICO	6,400	1,860	14,018		40	1,904	1,975	2,237	3,939	3,420	2,199	14,391	52,383
MAJONCHO											92		92
MAMONCILLO							3,600	7,725					11,325
MANDARINA	1,036	744				8,467	18,768	18,459	1,288	1,875	2,274	1,522	54,433
MANGO	9,476	39,318	7,318	8,280	4,140	8,500	5,866	5,280	4,876	1,840	2,944	4,922	102,760
MANZANA	120,343	282,559	536,511	466,748	462,800	565,272	441,534	658,473	885,339	703,908	659,797	2,084,507	7,867,791
MANZANILLA	454								1,576	16,282	28,327	19,761	66,400
MARACUYA							1,702			8,700			10,402
MELOCOTON	35					16,838	61,590	59,113	42,589	39,403			219,568
MEMBRILLO				1,275									1,275
MORA	1,870	7,652	239		8,230	13,993	23,950	16,581	12,328	15,561	8,408	11,793	120,605
NANCE											276		276
NARANJA	805	470		8,000	6,000	544	10,850	4,639	88,959	789,225	728,839	1,402,512	3,040,843
NECTARIN	12,279	10,636	7,076	3,024		20,487	7,924	5,976	12,836	770		10,256	91,264
NISPERO							828		46	2,401		598	3,873
OTRAS FRUTAS		2,006	55,935	26,079	167,920	3,517		5,164			17		260,638
PAPAYA	110,009	127,502	92,492	100,602	88,441	113,432	111,143	130,899	148,550	125,920	92,443	131,255	1,372,688
PERA	4,619	36,546	40,961	53,436	31,989	65,603	44,471	64,551	96,707	113,474	58,383	97,562	708,302
PEROTE							5,750	172,859	241,075	199,540	33,757	3,220	656,201
PERSIMON				1,377	2,477					1,449	1,350		6,653
PIÑA	68,069	124,002	142,950	128,965	144,683	111,180	140,790	160,774	226,189	226,312	372,027	479,870	2,325,811
PLATANO	766,996	426,684	338,638	490,040	1,154,710	1,270,668	1,698,385	1,148,075	1,246,408	1,867,620	2,124,413	2,471,143	15,003,780
TAMARINDO	1,426	2,300		909	4,094	7,483	13,967	38,018	26,077	20,150	30,623	25,209	170,256
TORONJA	206	84				68	109	793	10,287	3,304	690	110	15,651
UVA	64,906	89,396	394,478	342,854	325,182	282,114	437,275	462,644	265,353	501,265	743,621	1,525,573	5,434,661
ZAPOTE	2,576	15,874	8,544	23,494	15,640	21,780	10,074	4,737	3,428	15,704	23,675	15,272	160,798
TOTAL	2,519,349	2,285,650	3,185,120	3,252,484	4,400,974	4,123,475	4,558,777	4,533,739	4,745,718	8,024,814	8,617,098	10,835,698	61,082,896

FUENTE: Informes de las Aduanas de la D.G.S.V.A.- M.A.G.

**IMPORTACION DE FRUTAS
ENERO - DICIEMBRE 2000
(VALOR COLONES)**

CUADRO 69

PRODUCTO	ENERO	FEBRERO	MARZO	ABRIL	MAYO	JUNIO	JULIO	AGOSTO	SEPTIEMBRE	OCTUBRE	NOVIEMBRE	DICIEMBRE	TOTAL	
AGUACATE	3,300,283	1,942,335	4,197,371	3,963,297	2,391,627	941,469	1,332,164	1,795,697	1,193,117	2,780,965	2,760,483	1,768,403	28,367,211	
ALBARICOQUE	10,490					48,883	5,041	5,900			1,450	30,454	102,218	
ANONA										87			87	
BANANO	228,160	514,469	320,138	444,099	804,054	1,026,579	888,606	923,215	893,644	1,698,090	1,713,650	3,449,868	12,904,572	
CARAMBOLA					2,200	289	873	558	560	455	119	245	5,299	
CEREZA	137,647						22,514	11,156					183,509	354,826
CHABACANO							18,450						18,450	
CIRUELA	234,704	207,315	371,564	281,705	112,578	260,498	293,727	335,332	331,054	356,983	188,897	175,462	3,149,819	
COCO	42,377	10,464	33,746	45,332	210,044	295,581	94,224	103,926	36,589	85,738	83,869	58,106	1,099,996	
DAMASCO	58,508												59,739	118,247
DURAZNO	437,419	188,616	360,579	51,490	872	102,547	420,276	205,213	570,198	462,566	8,778	257,926	3,066,480	
ENDIVIA	3,709		332	156		317	371	605	296	883		1,136	7,805	
FRAMBUESA			167		80	8,246	1,336	2,009	2,754	2,575	5,060	3,218	25,445	
FRESA	120,726	119,784	85,736	152,415	91,862	110,876	137,828	153,921	187,126	179,644	193,168	201,083	1,734,169	
GRANADA				6,278	51,563					49,057	170,395		277,293	
GRANADILLA / FRUTA	58,862	31,576			1,680	15,459	22,034	22,609	55,893	158,007	296,602	272,514	935,236	
HIGO						26	61	105					192	
JOCOTE	3,774							2,997	32,196	93,063	92,775	31,625	256,430	
KIWI	40,123		65,086	114,703	17,143	30,772	28,136	54,556	129,855	8,561	111,087	53,879	653,901	
LICHA					36,722			19,023	27,222	48,683	31,000		162,650	
LIMA						2,741	4,660	3,538	1,042	1,052	434	967	14,434	
LIMON PERSICO	6,104	4,960	12,466		159	962	838	1,279	2,228	5,955	4,884	31,948	71,783	
MAJONCHO											104		104	
MAMONCILLO							1,000	11,210					12,210	
MANDARINA	6,414	4,733				56,351	162,570	159,918	728	6,538	7,979	3,070	408,301	
MANGO	16,050	61,457	4,170	8,720	4,616	10,590	6,447	5,487	7,708	3,214	3,428	4,674	136,561	
MANZANA	668,924	1,687,085	2,969,338	2,563,452	2,404,193	3,001,556	2,335,703	3,450,493	4,173,886	3,168,142	3,516,674	11,385,221	41,324,667	
MANZANILLA	545								3,706	35,170	71,750	47,078	158,249	
MARACUYA							3,976			8,750			12,726	
MELOCOTON	847					85,131	303,589	307,314	174,295	258,855			1,130,031	
MEMBRILLO				11,118									11,118	
MORA	4,445	20,775	2,529		9,143	19,401	29,693	25,096	18,165	18,563	17,353	21,280	186,443	
NANCE											400		400	
NARANJA	2,753	2,535		10,464	9,800	1,314	59,569	15,160	112,041	610,076	635,187	1,337,805	2,796,704	
NECTARIN	68,221	93,181	73,971	27,223		507,891	45,300	37,957	84,381	6,356		96,133	1,040,614	
NISPERO							1,185		87	3,436		798	5,506	
OTRAS FRUTAS		10,395	119,283	43,725	284,375	41,239		32,916			528		532,461	
PAPAYA	187,440	219,094	132,583	143,127	124,541	184,261	183,626	254,798	329,326	260,478	193,047	282,377	2,494,698	
PERA	28,060	255,300	262,816	319,122	172,611	405,819	281,494	348,693	524,990	959,102	298,530	580,018	4,436,555	
PEROTE							6,612	181,030	293,076	226,443	67,492	6,798	781,451	
PERSIMON				16,531	12,155					10,275	2,424		41,385	
PIÑA	92,040	214,996	326,095	252,168	140,603	115,699	175,820	245,967	305,995	276,793	525,949	789,002	3,461,127	
PLATANO	1,227,994	656,175	458,374	630,424	1,547,763	1,795,264	2,361,668	1,433,453	1,705,549	3,376,053	2,877,561	3,536,377	21,606,655	
TAMARINDO	3,452	5,618		4,360	4,482	10,907	15,209	72,139	49,831	38,955	50,785	49,698	305,436	
TORONJA	473	328				175	388	1,638	28,203	3,804	817	497	36,323	
UVA	705,378	999,159	3,253,181	2,556,519	2,478,100	2,081,278	3,315,211	3,814,370	2,365,160	3,990,927	6,422,428	16,816,060	48,797,771	
ZAPOTE	5,665	38,631	16,306	30,471	23,143	29,866	12,456	5,722	4,359	17,030	43,466	24,027	251,142	
TOTAL	7,701,587	7,288,981	13,065,831	11,676,899	10,936,109	11,191,987	12,572,655	14,045,000	13,645,260	19,211,324	20,398,553	41,560,995	183,295,181	

FUENTE: Informes de Aduanas de la D.G.S.V.A.-M.A.G.

**IMPORTACION DE FERTILIZANTES SIMPLES DURANTE EL AÑO 2000
(TONELADAS METRICAS)**

CUADRO 70

PRODUCTO	ENERO	FEBRERO	MARZO	ABRIL	MAYO	JUNIO	JULIO	AGOSTO	SEPTIEMBRE	OCTUBRE	NOVIEMBRE	DICIEMBRE	TOTAL
SULFATO DE AMONIO	0.2	1.5	16,500	-	24,517	16,002	22,167		17,085				96,273
UREA	-	7,000	22,989	-	237	90	5,401						35,717
OTROS	27.2	0.5	13,819	5.9	73	294.4	3.2	2.2	14.8	3.2	6.4		14,249
TOTAL	27.4	7,002.0	53,308	5.9	24,827	16,386.4	27,571.2	2.2	17,099.8	3.2	6.4	0	146,239

IMPORTACION DE FERTILIZANTES COMPUESTOS DURANTE EL AÑO 2000

CUADRO 71

PRODUCTO	ENERO		FEBRERO		MARZO		ABRIL		MAYO		JUNIO		TOTAL	
	T.M.	LTS.	T.M.	LTS.	T.M.	LTS.	T.M.	LTS.	T.M.	LTS.	T.M.	LTS.	T.M.	LTS.
20-3-20							45.0		22.5		17.5		85.0	0.0
20-10-20							22.5						22.5	0.0
BAYFOLAN FUERTE		14,500.0		3,000.0		5,700.0	20.1	3,500.0	0.5	9,500.0			20.6	36,200.0
15-15-15							110.0		220.7		299.1		629.8	0.0
16-20-0			8,915.0				7,026.0		177.0				16,118.0	0.0
20-0-20									207.5		395.0		602.5	0.0
20-20-0									25.0				25.0	0.0
BLAUKORN			5.0		21.5		21.6		11.7				59.8	0.0
BREZIL Z N													0.0	0.0
FOLIARES							6,000.0	35.8	3,000.0	28.5	7,363.0		64.3	16,363.0
ÓTROS	15.5	14,152.2	29.0	208.2	7.7	6,459.0	42.6	15,831.6	134.5	6,578.7	244.5		473.8	43,229.6
TOTAL	15.5	28,652.2	8,949.0	3,208.2	29.2	12,159.0	7,287.8	25,331.6	835.2	19,078.7	984.6	7,363.0	18,101.3	95,792.6

IMPORTACION DE FERTILIZANTES COMPUESTOS DURANTE 2000

PRODUCTO	JULIO		AGOSTO		SEPTIEMBRE		OCTUBRE		NOVIEMBRE		DICIEMBRE		TOTAL	
	T.M.	LTS.	T.M.	LTS.	T.M.	LTS.	T.M.	LTS.	T.M.	LTS.	T.M.	LTS.	T.M.	LTS.
20-3-20	27.5												27.5	0.0
BAYFOLAN FUERTE		7,000.0				3,380.0				2,500.0			0.0	12,880.0
15-15-15	17.5										11.3		28.8	0.0
16-20-0											11.2		11.2	0.0
20-0-20	180.0		203.0										383.0	0.0
BLAUKORN	64.2												64.2	0.0
FOLIARES	15.9		0.4										16.3	0.0
NITROFOSCA	5.0												5.0	0.0
ÓTROS	19.5	3,334.0	7.8	5,070.0	16.3		20.7	5,907.0	0.6	4,827.0			65.0	19,138.0
TOTAL	329.6	10,334.0	211.2	5,070.0	16.3	3,380.0	20.7	5,907.0	0.6	7,327.0	22.5	0.0	601.0	32,018.0

**UTILIZACION DE MATERIAS PRIMAS
EN LA ELABORACION DE CONCENTRADOS.
AÑO 2000**

CUADRO 72

MATERIAS PRIMAS	QUINTALES
AFRECHO DE TRIGO	269,489.54
ACEITE DE PALMA	5,585.66
ANTIOXIDANTES	1,634.26
AZUCAR INDUSTRIAL	416.57
BAGAZO DE CAÑA	6,732.00
BICARBONATO DE SODIO	81,400.00
CARBONATO DE CALCIO	454,197.22
CASCARILLA DE CAFE	5,467.05
CASCARILLA DE MANI	21,232.13
FOSFATO DE CALCIO	59,937.54
HARINA DE ALGODÓN	332.30
HARINA DE CARNE Y HUESO	2,056.00
HARINA DE COCO	7,779.63
HARINA DE CONCHA	2,500.00
HARINA DE GALLINAZA	5,019.56
HARINA DE MANI	6,000.00
HARINA DE PESCADO	2,682.20
HARINA DE HUESO	3,775.00
HARINA DE SUB.PROD. DE AVES	157,542.77
HARINA DE SOYA	2,456,824.79
INHIBIDOR DE HONGOS	144.06
LISINA	3,582.34
MAICILLO	239,942.93
MAIZ AMARILLO	5,070,363.13
MAIZ BLANCO	46,555.64
MELAZA	278,326.12
METHIONINA	23,776.67
PIGMENTOS	652.00
PULIMENTO DE ARROZ	5,629.28
SAL COMUN	30,386.68
SEBO DE RES	421,817.33
SEMOLA DE MAIZ	4,334.55
RASTROJO	1,399.07
SUSTITUTO DE LECHE	359.81
UREA	1,751.51
VITAMINAS(PRE-MEZCLAS)	61,420.03

FUENTE: FABRICAS DE ALIMENTOS BALANCEADOS: LA SULTANA, S.A. DE C.V. EMP.INDUSTRIALES SAN BENITO, TECNUTRAL, S.A. DE C.V. , INCOCA, S.A. DE C.V., PAVOS, S.A., ALIMENTOS MOLINOVO, GRANJA CATALANA, S.A. DE C.V. , GRANJA SAN JOSE, S.A. DE C.V., PROD. ALIMENTICIOS SELLO DE ORO, S.A. DE C.V, AGROSOL, S.A. DEC.V., LA ESPIGA, S.A. DE C.V., CONC. AGUA FRIA, SARAM, S.A. DE C.V. Y CONC. LA PAZ.

PRODUCCION DE CONCENTRADOS

**AÑO 2000
(QUINTALES)**

CUADRO 73

CLASE DE CONCENTRADO	QUINTALES	TOTAL
A) PARA AVES		8,996,561.34
A.1 PARA AVES PONEDORAS		
INICIACION	619,289.98	
DESARROLLO	592,098.18	
POSTURA	2,505,092.46	
		3,716,480.62
A.2 POLLO DE ENGORDE		
INICIACION	779,293.26	
FINALIZACION	3,524,907.76	
		4,304,201.02
A.3 REPRODUCTORAS DE POSTURA		
INICIACION	10,873.16	
DESARROLLO	102,163.25	
POSTURA	376,387.52	
	489,423.93	489,423.93
A.4 REPRODUCTORAS ENGORDE		
INICIACION	7,905.00	
DESARROLLO	102,163.25	
POSTURA	376,387.52	
		486,455.77
B) PARA GANADO BOVINO		
TERNERAS	8,635.00	
CRECIMIENTO	8,090.00	
PRODUCCION LACTEA ALTA	149,840.00	
PRODUCCION LACTEA MEDIA	187,065.00	
PRODUCCION LACTEA BAJA	19,112.00	
MANTENIMIENTO	48,881.00	
ENGORDE	76,415.00	
SEMENTALES	111,175.00	
	609,213.00	609,213.00
C) PARA GANADO PORCINO		
INICIACION	44,111.00	
CRECIMIENTO Y/O DESARROLLO	137,194.00	
ENGORDE	231,601.00	
REPRODUCTORES	53,572.00	
		466,478.00
PRODUCCION TOTAL		10,072,252.34

FUENTE: FABRICAS DE ALIMENTOS BALANCEADOS: LA SULTANA, S.A. DE C.V., EMP. INDUSTRIALES SAN BENITO, S.A. DE C.V., TECNUTRAL, S.A. DE C.V., INCOCA, S.A. DE C.V., PAVOS, S.A., ALIMENTOS MOLINOVO, GRANJA CATALANA, S.A. DE C.V., GRANJA SAN JOSE, S.A. DE C.V., PROD. ALIMENTICIOS SELLO DE ORO, S.A. DE C.V., AGROSOL, S.A. DE C.V., LA ESPIGA, S.A., DE C.V., CONC. AGUA FRIA, SARAM, S.A. DE C.V. Y CONC. LA PAZ.

**RETROSPECTIVA: EXISTENCIA DE GANADO BOVINO Y PORCINO POR NIVEL Y SEXO
1991 - 2000
(CABEZAS)**

CUADRO 74

AÑO	GANADO BOVINO A NIVEL NACIONAL			GANADO PORCINO A NIVEL FAMILIAR			EXISTENCIAS AL:
	TOTAL	SEXO		TOTAL	SEXO		
		MACHOS	HEMBRAS		MACHOS	HEMBRAS	
1990	1,219,700	369,500	850,200	317,300	151,900	165,400	10/10/90
1991	1,442,900	347,900	895,000	307,900	149,900	158,900	10/10/91
1992	1,256,500	349,600	906,900	315,900	165,600	150,300	10/10/92
1993	1,196,900	375,700	821,200	336,100	174,800	161,300	31/10/93
1994	1,261,500	380,800	880,700	223,000	118,000	105,000	31/10/94
1995	1,125,000	335,000	790,000	190,000	97,900	92,100	31/10/95
1996	1,125,000	320,300	804,700	193,944	99,714	94,230	31/10/96
1997	1,188,132	294,208	893,924	182,313	96,025	86,288	31/10/97
1998	1,037,718	322,325	715,395	174,715	92,633	82,082	31/10/98
1999	1,200,000	322,000	878,000	248,442	112,360	136,082	31/10/99
2000	1,050,000	245,000	805,000	186,447	92,812	93,635	30/11/00

GANADO BOVINO
SACRIFICIO ANUAL EN RASTROS MUNICIPALES
(CABEZAS)

CUADRO 75

AÑO	RASTROS _1_ / MUNICIPALES	TOTAL
1991	140,501	140,501
1992	131,829	131,829
1993	147,796	147,796
1994	161,772	161,772
1995	175,290	175,290
1996	161,605	161,605
1997	209,594	209,594
1998	205,598	205,598
1999	203,956	203,956
2000	207,634	207,634

* A partir de 1991, Mataderos de El Salvador dejó de existir.

**RETROSPECTIVA DE LA IMPORTACION DE PRODUCTOS LACTEOS Y GANADO
1987-2000**

CUADRO 76

AÑO	LACTEOS						GANADO				
	LECHE POLVO	QUESO	MANTEQUILLA		CREMA		BOVINO	OVINO	CAPRINO	EQUINO	PORCINO
	KILOGRAMOS		KGS.	LITROS	KGS.	LITROS	(CABEZAS)				
1987	12,692,608	370,400	17,500	276	1,193	717	1,006	-	3	4	27
1988	7,641,232	413,874	56,530	-	-	1,800	46	-	-	5	787
1989	6,408,918	97,070	-	-	-	16,203	84	-	43	53	53
1990	7,543,728	190,652	28,600	-	681	14,894	35	-	-	52	145
1991	10,748,845	165,967	39,969	-	8,860	1,500	9,401	-	-	69	132
1992	18,509,949	222,420	61,207	-	10,889	-	13,349	5	-	218	339
1993	13,624,309	191,687	64,427	-	15,071	-	1,342	-	-	117	5
1994	11,767,035	580,785	74,776	-	137,120	-	4,000	-	-	162	25
1995	18,252,096	2,166,745	365,145	-	312,812	-	5,302	-	-	171	2,979
1996	19,229,890	3,268,159	229,238	-	590,787	-	8,055	-	-	196	2,228
1997	17,229,286	2,524,856	260,448	-	291,354	-	8,768	26	-	251	16
1998	20,574,569	2,395,363	245,101	-	367,796	-	17,331	-	-	167	44
1999	27,596,800	3,722,275	311,200	-	703,400	-	38,043	-	-	172	28
2000	23,739,740	3,320,984	172,847	-	1,018,567	-	33,856	6	10	203	49

FUENTE: Informes de Cuarentena Agropecuaria D.G.S.V.A.- M.A.G.

**RETROSPECTIVA DE LA IMPORTACION DE PRINCIPALES HORTALIZAS
1987-2000**

CUADRO 77 (KILOGRAMOS)

IMPORTACIONES							
AÑO	PRODUCTO						
	CEBOLLA	COLIFLOR	MELON	PAPA	REPOLLO	SANDIA	TOMATE
1987	5,125,266	2,255,720	797,436	14,620,532	18,676,281	214,316	14,176,649
1988	5,725,931	3,221,712	445,110	13,507,266	22,913,455	1,737,231	16,124,073
1989	6,436,763	3,440,384	268,110	15,802,141	23,409,138	1,604,344	17,445,874
1990	7,526,887	3,342,131	449,658	13,393,751	20,337,414	3,686,766	16,619,922
1991	6,670,050	4,538,576	1,941,222	16,637,424	21,698,880	4,640,437	16,138,583
1992	7,806,925	4,059,837	1,773,480	19,067,879	24,411,745	6,263,980	14,636,419
1993	6,329,194	3,232,627	1,521,940	15,066,949	23,183,064	5,359,829	16,616,111
1994	7,105,022	4,258,551	1,633,906	11,765,823	18,115,126	7,387,950	13,819,702
1995	6,687,355	4,093,713	1,799,512	13,061,054	14,312,848	7,513,556	15,201,678
1996	7,305,097	3,195,935	1,337,908	9,337,904	9,904,257	4,711,919	17,848,400
1997	9,367,418	3,706,547	2,305,340	13,906,151	13,961,507	8,029,075	16,857,363
1998	5,095,601	1,206,407	4,455,304	3,711,644	3,415,985	4,473,832	22,901,165
1999	5,152,487	742,487	1,761,289	4,396,849	3,838,211	631,831	14,226,104
2000	9,131,214	2,562,377	1,881,616	11,479,745	17,253,209	1,684,239	24,462,695

FUENTE: Informes de Cuarentena Agropecuaria D.G.S.V.A.- M.A.G.

RETROSPECTIVA DE LA IMPORTACION DE PRINCIPALES HORTALIZAS

1987 - 2000

(COLONES)

CUADRO 78

AÑO	IMPORTACIONES						
	PRODUCTO						
	CEBOLLA	COLIFLOR	MELON	PAPA	REPOLLO	SANDIA	TOMATE
1987	4,466,976	818,944	160,309	5,720,126	5,661,177	36,745	10,341,818
1988	4,478,600	1,075,272	104,695	5,708,368	5,540,595	240,415	9,305,883
1989	3,461,908	1,064,813	42,150	7,851,330	5,632,102	245,922	6,517,612
1990	5,462,015	1,308,908	216,880	8,022,525	5,690,082	936,191	12,974,846
1991	5,477,590	1,848,874	1,115,258	11,535,285	7,064,652	1,933,290	13,344,701
1992	5,459,522	1,773,974	9,997,078	10,729,275	7,224,748	2,938,725	13,305,924
1993	4,199,732	1,434,274	529,333	7,944,105	8,740,064	2,412,666	11,270,900
1994	4,857,885	2,596,866	754,921	10,489,278	8,410,971	4,762,735	12,302,009
1995	7,361,436	3,294,389	1,402,505	17,236,862	9,471,463	6,528,695	19,295,393
1996	8,442,081	4,144,329	991,576	16,226,776	10,602,384	4,263,798	22,969,738
1997	13,843,225	4,263,018	2,103,630	18,258,483	13,453,311	10,597,318	23,394,925
1998	11,408,881	1,508,938	4,253,198	5,091,988	4,081,998	5,520,248	50,988,019
1999	8,124,640	1,090,966	1,497,320	8,296,285	5,408,348	788,510	21,153,035
2000	15,448,769	12,123,919	2,066,292	16,854,919	22,005,826	2,099,831	66,880,510

FUENTE: Informes de Cuarentena Agropecuaria D.G.S.V.A.- M.A.G.

**RETROSPECTIVA DE LA IMPORTACION DE PRINCIPALES FRUTRAS
1987 - 2000
(KILOGRAMOS)**

CUADRO 79

IMPORTACIONES								
AÑO	PRODUCTO							
	AGUACATE	BANANO	DURAZNO	GRANADILLA	MANZANA	NARANJA	PLATANO	PEROTE
1987	2,963,331	29,224,264	387,267	997,479	3,840,422	12,387,048	31,383,159	403,490
1988	6,270,645	43,906,952	1,863,051	1,425,543	4,893,787	12,968,457	37,033,627	464,704
1989	5,388,420	50,935,209	218,390	1,278,669	4,213,608	15,763,354	31,783,822	405,978
1990	4,498,420	44,423,149	271,387	1,272,751	5,020,352	16,228,833	30,803,508	289,436
1991	4,817,875	38,668,335	431,160	1,218,484	6,058,919	13,843,979	24,201,510	811,140
1992	6,241,827	34,580,650	294,002	1,315,021	6,645,487	19,810,861	28,838,593	379,182
1993	5,359,120	32,543,482	114,766	712,094	3,964,364	21,300,632	30,120,572	320,349
1994	4,514,632	24,687,003	287,515	798,687	5,903,878	14,322,020	19,566,650	215,320
1995	5,063,035	17,937,890	125,644	506,737	5,594,279	20,290,994	21,366,677	190,644
1996	6,133,888	20,786,987	317,839	422,725	5,454,535	14,263,864	16,165,290	183,796
1997	2,528,232	37,418,546	253,390	395,569	6,286,626	16,778,434	17,711,495	146,916
1998	4,303,589	44,396,141	286,335	215,865	7,152,232	8,833,024	5,784,187	117,476
1999	5,374,594	14,846,617	500,224	246,621	8,891,698	57,621	2,606,612	46,432
2000	7,557,473	12,155,347	446,462	517,211	7,867,791	3,040,843	15,003,780	656,201

FUENTE: Informes de Cuarentena Agropecuaria D.G.S.V.A. - M.A.G.

**RETROSPECTIVA DE LA IMPORTACION DE PRINCIPALES FRUTAS
1987 - 2000
(COLONES)**

CUADRO 80

IMPORTACIONES								
AÑO	PRODUCTO							
	AGUACATE	BANANO	DURAZNO	GRANADILLA	MANZANA	NARANJA	PLATANO	PEROTE
1987	1,189,027	3,525,698	181,795	507,967	1,275,939	2,527,894	5,816,076	131,302
1988	2,301,402	6,231,274	117,650	785,052	2,601,199	2,743,563	6,405,243	149,593
1989	2,003,065	7,985,825	124,700	697,951	3,709,645	3,779,807	6,642,312	95,192
1990	2,009,782	7,321,220	205,166	446,660	9,264,609	4,133,117	6,772,722	77,820
1991	1,976,295	7,483,069	404,278	579,819	9,561,417	2,830,895	6,787,110	225,518
1992	2,533,769	8,237,624	192,695	708,962	9,247,802	10,950,728	10,078,551	141,899
1993	2,673,157	7,379,738	358,280	442,781	8,910,082	12,082,738	14,388,676	88,324
1994	2,780,339	6,626,521	494,524	636,228	18,157,120	9,320,321	12,008,971	115,474
1995	4,128,033	9,017,532	422,610	501,830	26,418,834	16,494,967	17,052,645	127,235
1996	6,669,691	13,189,664	525,206	596,014	28,604,743	12,439,913	15,836,481	78,250
1997	5,607,297	33,482,727	1,574,758	521,913	29,638,297	17,183,551	21,584,349	122,264
1998	14,937,428	46,122,105	2,292,346	556,824	39,775,969	8,807,139	6,974,179	167,566
1999	19,132,376	14,828,474	3,728,007	572,270	46,993,249	84,872	4,073,699	78,186
2000	28,367,211	12,904,572	3,066,480	935,236	41,324,667	2,796,704	21,606,655	781,451

FUENTE: Informes de Cuarentena Agropecuaria D.G.S.V.A. - M.A.G.

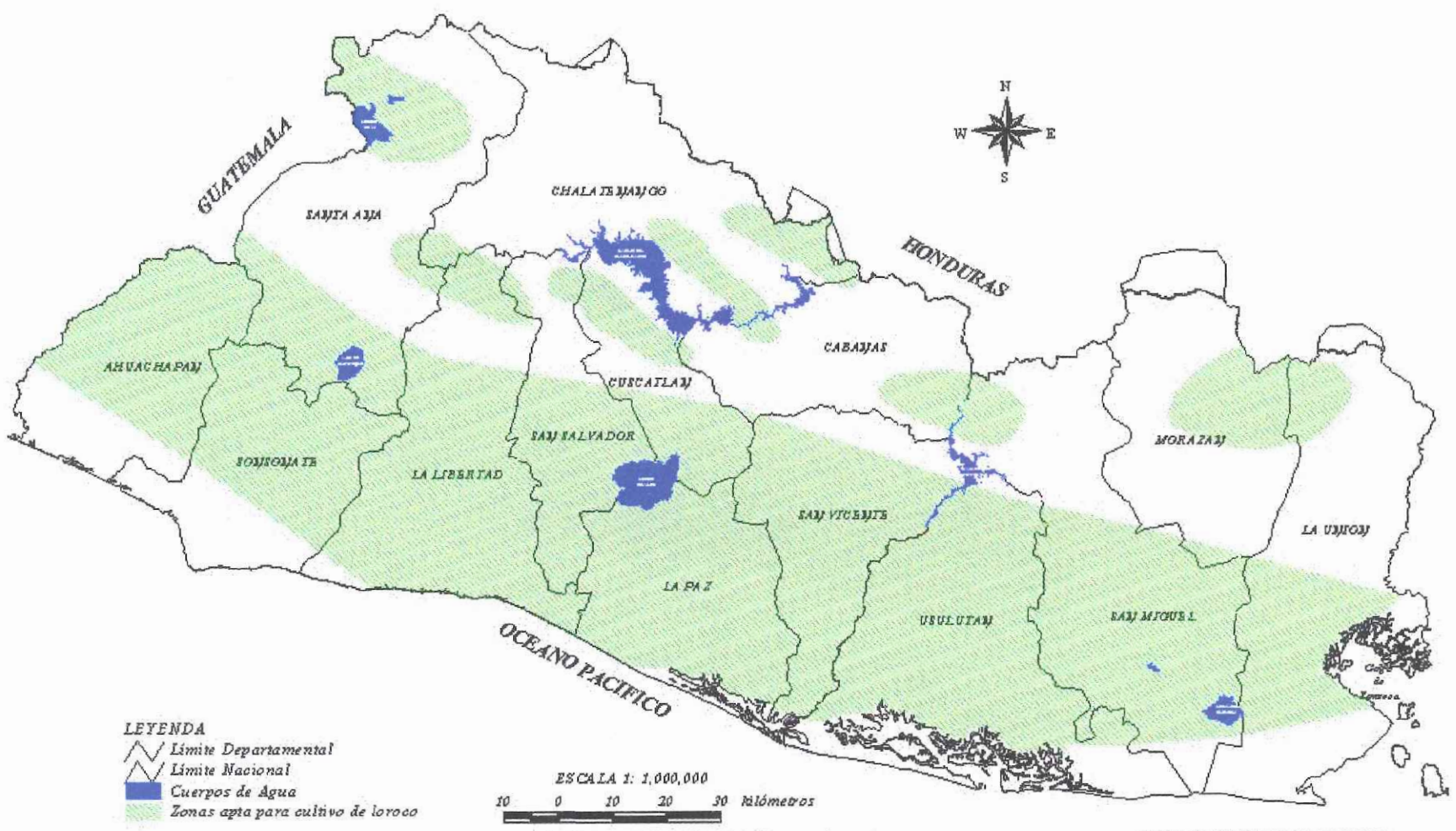
**MERCADO INTERNACIONAL
PRECIOS DE CAFÉ
1990-2000**

CUADRO 81

MESES	1990	1991	1992	1993	1994	1995	1996	1997	1998	2000
ENERO	76.22	94.30	72.15	73.38	73.38	167.71	106.18	129.64	151.56	115.32
FEBRERO	83.92	96.29	69.70	67.70	75.76	164.61	121.58	168.14	173.05	106.65
MARZO	95.50	99.45	68.50	64.06	79.45	174.39	119.25	194.14	150.21	104.64
ABRIL	95.65	99.81	61.85	57.79	83.38	168.39	120.37	202.6	143.96	96.84
MAYO	93.93	94.92	63.30	62.22	115.86	164.16	124.46	260.24	131.03	96.58
JUNIO	89.93	93.08	55.60	62.52	138.25	148.35	119.18	209.07	118.58	89.22
JULIO	*86.48	91.82	N.D.	70.57	214.39	140.43	114.44	171.64	113.91	92.77
AGOSTO	*94.42	90.43	52.12	74.59	193.97	147.23	120.78	183.09	122.09	80.02
SEPTIEMBRE	*94.92	95.54	53.78	77.75	216.20	128.28	113.90	176.22	110.59	81.25
OCTUBRE	*91.41	90.97	62.49	74.98	196.35	122.00	113.61	157.52	106.16	80.6
NOVIEMBRE	*84.83	88.38	67.59	75.87	173.60	120.95	120.07	157.26	115.83	72.65
DICIEMBRE	*89.89	87.23	76.00	76.04	162.24	102.50	116.48	171.71	115.76	67.78
PROMEDIO	89.76	93.52	63.92	69.79	143.57	145.75	117.53	181.78	130.23	90.36



ZONAS APTAS PARA EL CULTIVO DE LOROCCO



- LEYENDA**
- Límite Departamental
 - Límite Nacional
 - Cuerpos de Agua
 - Zonas apta para cultivo de loroco

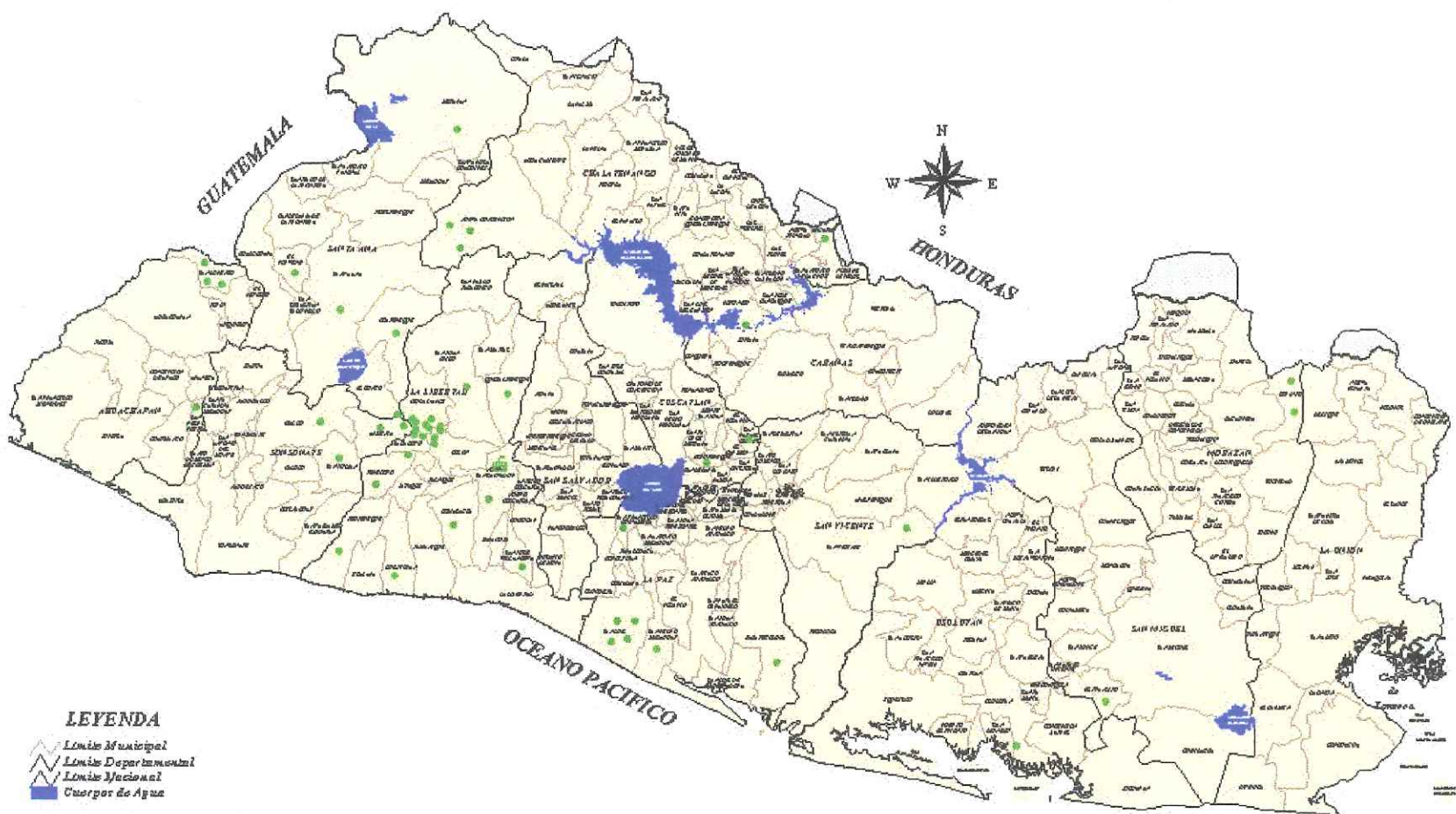
ESCALA 1: 1,000,000
10 0 10 20 30 Kilómetros

DIRECCION GENERAL DE ECONOMIA AGROPECUARIA
DIVISION DE INFORMACION GEOGRAFICA
OCTUBRE 2001

INSTITUTO NACIONAL DE INVESTIGACIONES AGROPECUARIAS



**PLANTACIONES DE LOROCO DE EL SALVADOR
ASOCIACION DE PRODUCTORES DE LOROCO DE RL
APLORES DE R.L.**



LEYENDA

- Límite Municipal
- Límite Departamental
- Límite Nacional
- Cuerpo de Agua

- PLANTACION DE LOROCO
- PLANTA PROCESADORA

ESCALA 1: 1,000,000
10 0 10 20 30 Kilómetros

DIRECCION GENERAL DE ECONOMIA AGROPECUARIA
DIVISION DE INFORMACION GEOGRAFICA
OCTUBRE 2001

FUENTE: APLORES DE R.L. AGRONOMICOS

INSTITUTO VET
 ZONAS DE PRODUCCION DE ANIL HASTA INICIOS DEL CONFLICTO ARMADO
 EL SALVADOR 2001



ZONAS DE PRODUCCION DE ANIL HASTA INICIOS DEL CONFLICTO ARMADO
 EL SALVADOR 2001



- Leyenda**
- Límite Departamental
 - Límite Nacional
 - Límite Cuerpos de Agua
 - Lagos y Embalses
 - Zonas Antes del Conflicto
 - Bolsones



Escala 1:1,000,000
 0 7 14 21 28 Kilómetros
 DIRECCION GENERAL DE ECONOMIA AGROPECUARIA
 DIVISION DE ESTADISTICA GEOGRAFICA
 MAYO 2001

Fuente: Vladimir Boix (AITE)