



**MINISTERIO DE SALUD**  
**VICEMINISTERIO DE SERVICIOS DE SALUD**  
**DIRECCIÓN NACIONAL DEL PRIMER NIVEL DE ATENCIÓN**  
**REGIÓN DE SALUD OCCIDENTAL**  
**SIBASI SONSONATE**



**ANÁLISIS DE SITUACIÓN DE SALUD INTEGRAL DE LA UNIDAD COMUNITARIA  
DE SALUD FAMILIAR LOS NARANJOS, MUNICIPIO DE JUAYUA,  
DEPARTAMENTO DE SONSONATE,  
AÑO: 2018**

**RESPONSABLES:**

- Dra. María Magdalena Martínez Carpio
- Equipo de la UCSFB LOS NARANJOS
- Comunidad a través de los integrantes de las mesas de diálogo.

**FECHA:**

(Juayua, Noviembre), 2018

## INTRODUCCION

Con la implementación de UCSFB en el Cantón Los Naranjos en agosto del 2012 se distribuyó la población de los naranjos en tres zonas (A,B,C) .

Dando inicio el nuevo modelo de atención en salud con el mismo personal que ya existía en la antes Casa de Salud del lugar. Quedando conformado por un médico una enfermera y una auxiliar, tres promotores de salud y un polivalente. Contando también con un recurso pagado por la alcaldía de Juayua con el cargo de secretaria.

Con una población real basada en el censo de los promotores de salud de 2697 habitantes y 659 familias.

Uno de los objetivos perseguidos es acercar la salud a la población y con ello buscar disminuir la morbimortalidad en el cantón los naranjos.

### Reseña Histórica:

Los Naranjos es un volcán del municipio de Juayua, localizado a 7 kms al NE de la ciudad de Juayua y a 20 kms de la ciudad de Sonsonate, sobre la carretera CA 12. Este es conocido también como cerro El Pilón. Su altura es de 1961 m SNM.

Los Naranjos es conocido por su clima templado, por las bajas temperaturas en los meses de diciembre y enero, y la época de recolección del café. Su ubicación la hace uno de los lugares a visitar durante esos meses calurosos. El lugar cuenta con restaurantes, hostales y unas panorámicas increíbles.

Algunas de las opciones de entretenimiento pueden ser caminatas hacia el volcán, observación de aves, orquídeas, etc.

**OBJETIVOS:**

- 1) Detallar la situación socio-histórico, cultural y demográfica como parte de la determinación social en salud.
- 2) Caracterizar los riesgos, daños y problemas de salud a nivel individual, familiar y comunitario.
- 3) Describir la estructura y funcionamiento de la RIIS en el marco del continuo de la atención.
- 4) Facilitar la participación social en salud y planificación participativa para la resolución de problemas identificados y priorizados en corresponsabilidad con la comunidad y actores sociales

## **CAPITULO I: Descripción de la situación geográfica, socio-histórica y cultural del territorio:**

### a) Descripción físico-geográfica.

Los Naranjos es un volcán del municipio de Juayua, localizado a 7 kms al NE de la ciudad de Juayua y a 20 kms de la ciudad de Sonsonate, sobre la carretera CA 12. Este es conocido también como cerro El Pílon. Su altura es de 1961 m SNM.

Los Naranjos es conocido por su clima templado, por las bajas temperaturas en los meses de diciembre y enero, y la época de recolección del café. Su ubicación la hace uno de los lugares a visitar durante esos meses calurosos. El lugar cuenta con restaurantes, hostales y unas panorámicas increíbles.

Algunas de las opciones de entretenimiento pueden ser caminatas hacia el volcán, observación de aves, orquídeas, etc

### b) Ubicación



### Organización política administrativa.

El cantón de Los naranjos en el municipio de Juayua se encuentra en estos momentos administrada bajo el gobierno del alcalde Edgar Zas por lo que sus políticas administrativa son rígidas en conjunto con su consejo municipal pluralista.

Contando además con dos sindicatos establecidos según la ley.

### c) Recursos naturales.

En el cantón de Los Naranjos no contamos con fuentes de aguas, pozos, quebradas

Nos abastecemos del rio del cantón de Arenales atreves de la asociación múltiple NASACAYUB

d) Aspectos históricos relevantes.

Siempre ha sido reconocido por sus temperaturas frías en las épocas de corta de café, además puedes conocer los múltiples tipos de floras admirar específicamente la orquídea propias de los climas fríos

e) Religiones, creencias, costumbre, mitos, hábitos.

En el cantón Los Naranjos la religión que predomina son los evangélicos, en segundo lugar los católicos y tercer lugar otras religiones.

Además celebran sus fiestas patronales de 8 al 15 de agosto en honor a la virgen de la asunción.

Y una de las costumbres es que los habitantes esperan con ansia la temporada de corta de café que va desde octubre a marzo.

## CAPITULO II: Caracterización socio-demográfica:

Caracterización socio-demográfica:

Grupos Etarios	Masculino		Femenino		total	
	Rural	Urbano	Rural	Urbano	Rural	Urbano
Menores de 1 año	19		20		39	
1-4 años	85		70		155	
5-9 años	121		117		238	
10-14 años	115		103		218	
15-19 años	124		142		266	
20-24 años	147		143		290	
25-29 años	96		121		217	
30-34 años	89		100		189	
35-39 años	90		114		204	
40-44 años	73		92		165	
45-49 años	71		64		135	
50-54 años	63		83		146	
55-59 años	42		60		102	
60-64 años	42		43		85	
65-69 años	26		30		56	
70-74 años	28		38		66	
75-79 años	19		19		38	
80-84 años	13		13		26	
85 años y más	10		12		22	
<b>Total</b>	<b>1273</b>		<b>1384</b>		<b>2657</b>	

## Descripción y análisis de la Fecundidad.

Razón de masculinidad (RN) 0.92  
 Tasa bruta de fecundidad (TBF) 7.81  
 Tasa bruta de natalidad (TBN) 2.66  
 Razón de dependencia económica (RD) 0.67  
 Índice de Rosset (IR) 7.46

La tasa bruta de fecundidad es una medida que se refiere a la fecundación o relación que existe entre el número de nacimientos ocurrido en un cierto tiempo y el número de mujeres en edad fértil en el mismo periodo que casi siempre es un año por mil.

En este caso con los Naranjos tenemos : la tasa de fecundidad de 7.81% , contando con nacidos menores de un año y mujeres en edad fértil 736

La tasa bruta de natalidad es una medida de cuantificación de la fecundidad que refiere a la relación que existe entre el número de nacimientos ocurridos en un cierto periodo y a la cantidad de efectivos en el mismo periodo por mil.

La tasa de natalidad se saca entre el número total de nacimientos en un año entre la población total por mil teniendo una tasa de natalidad 2.66%

## SABE LEER SI Y NO

SIBASI SONSONATE	Valores de respuesta								
	No			Si			Total		
Establecimiento	F	M	Total	F	M	Total	F	M	Total
UCSF Juayua SO Los Naranjos	233	133	366	1057	1035	2092	1290	1168	2458
<b>TOTAL</b>	<b>233</b>	<b>133</b>	<b>366</b>	<b>1057</b>	<b>1035</b>	<b>2092</b>	<b>1290</b>	<b>1168</b>	<b>2458</b>

En este cuadro podemos evidenciar que el 15% de la población no puede leer y escribir siendo el porcentaje mayor de mujeres teniendo un 64%.

El 85% de la población pueden leer y escribir

ULTIMO GRADA APROBADO	HOMBRES	MUJERES	TOTAL
Ninguno	81	174	255
<b>Primer ciclo (de primero a tercer grado)</b>	129	166	295
<b>Segundo ciclo ( de cuarto a sexto grado)</b>	195	211	406
Tercer ciclo ( de séptimo a noveno grado)	247	248	495
<b>Bachillerato</b>	243	218	461
Educación superior no universitaria (todos los años)	11	19	30
<b>Educación superior universitaria (todos los años)</b>	26	36	62
Educación especial (todos los años)	1	1	2
Total	933	1073	2006

En este cuadro podemos observar que el nivel de escolaridad en la población es de noveno grado con un 18.4% y de menor porcentaje es educación universitaria con un 2.5%.

Con esto evidenciamos que la mayoría de la población estudia hasta noveno grado para integrarse a la vida laboral.

#### a) Tipo de Familia

TIPO DE FAMILIA						
SIBASI SONSONATE						
Establecimiento	Familia Nuclear	Familia Ampliada	Familia extendida	Tamaño promedio de familia	Índice de hacinamiento	Total
	Familias	Familias	Familias	Familias	Familias	Familias
UCSF Juayua SO Los Naranjos	506	33	120	4	1.9	659
<b>Total</b>	<b>506</b>	<b>33</b>	<b>120</b>	<b>4</b>	<b>1.9</b>	<b>659</b>

En este cuadro se observa que el mayor porcentaje de las familias es nuclear con un 76%, el 18% es ampliadas y solo el 6% es mixta o extendida.

#### Características de la vivienda

TIPO DE VIVIENDA																	
SIBASI SONSONATE																	
Establecimiento	Casa privada o independiente		Casa compartida		Apartamento		Condominio		Champa		Pieza en una casa o mesón		Otro tipo		Deshabitadas	Total	
	Familias	Viviendas	Familias	Viviendas	Familias	Viviendas	Familias	Viviendas	Familias	Viviendas	Familias	Viviendas	Familias	Viviendas		Familias	Viviendas
UCSF Juayua SO Los Naranjos	566	486	9	8	0	0	1	1	19	18	50	29	14	14	306	659	862
<b>Total</b>	<b>566</b>	<b>486</b>	<b>9</b>	<b>8</b>	<b>0</b>	<b>0</b>	<b>1</b>	<b>1</b>	<b>19</b>	<b>18</b>	<b>50</b>	<b>29</b>	<b>14</b>	<b>14</b>	<b>306</b>	<b>659</b>	<b>862</b>

En este cuadro se evidencia que la mayoría de viviendas en la comunidad son privadas o independientes con un 85% con un total de familias de 566; casa compartida 1% con un total de 9 familias, condominios 0.1% con una familia, champa 3% con 19 familias, Mesón 8% con 50 familias, otro tipo de vivienda que se refiere a colonos u ocupantes gratuitos con un 2% con 14 familias.

**Tipo de tenencia,**

TIPO DE TENENCIA DE VIVIENDA																							
SIBASI SONSONATE																							
Establecimiento	Inquilina		Propietaria(o) de la vivienda, pagando a plazos		Propietaria(o)		Propietaria(o) en terreno público		Propietaria(o) en terreno privado		Colono(o)		Guardián de la vivienda		Ocupante gratuito		Otro		No Deshabitadas		Total		
	Familias	Viviendas	Familias	Viviendas	Familias	Viviendas	Familias	Viviendas	Familias	Viviendas	Familias	Viviendas	Familias	Viviendas	Familias	Viviendas	Familias	Viviendas	Familias	Viviendas	Familias	Viviendas	
UCSF Juayua SO Los Naranjos	435	368	3	2	17	16	112	95	40	36	39	27	2	2	0	0	11	10	0	0	306	659	862
<b>Total</b>	<b>435</b>	<b>368</b>	<b>3</b>	<b>2</b>	<b>17</b>	<b>16</b>	<b>112</b>	<b>95</b>	<b>40</b>	<b>36</b>	<b>39</b>	<b>27</b>	<b>2</b>	<b>2</b>	<b>0</b>	<b>0</b>	<b>11</b>	<b>10</b>	<b>0</b>	<b>0</b>	<b>306</b>	<b>659</b>	<b>862</b>

En nuestra area de responsabilidad tenemos un porcentaje de viviendas alquiladas de 43% , propietario pagando a plazos 0.2%, propietarios 2%, propietarios en terreno publico 11%, propietario en terreno privado 4%, colono 3%, guardian de la vivienda 0.2%, otros 1%.



**-Material predominante de las paredes**

MATERIAL PREDOMINANTE DE LAS PAREDES																							
SIBASI SONSONATE																							
Establecimiento	Concreto o mixto		No tiene paredes		Bahareque		Adobe		Madera		Lámina metálica en buen estado		Lámina metálica en mal estado		Paja o palma		Material de desecho		Otros materiales		Deshabitadas	Total	
	Familias	Viviendas	Familias	Viviendas	Familias	Viviendas	Familias	Viviendas	Familias	Viviendas	Familias	Viviendas	Familias	Viviendas	Familias	Viviendas	Familias	Viviendas	Familias	Viviendas		Familias	Viviendas
UCSF Juayua SO Los Naranjos	55	40	0	0	5	3	331	277	77	68	85	76	71	63	27	21	4	4	3	3	306	658	861
<b>Total</b>	<b>55</b>	<b>40</b>	<b>0</b>	<b>0</b>	<b>5</b>	<b>3</b>	<b>331</b>	<b>277</b>	<b>77</b>	<b>68</b>	<b>85</b>	<b>76</b>	<b>71</b>	<b>63</b>	<b>27</b>	<b>21</b>	<b>4</b>	<b>4</b>	<b>3</b>	<b>3</b>	<b>306</b>	<b>658</b>	<b>861</b>

En la comunidad las viviendas con paredes de concreto o mixto son el 5% , de bahareque 0.3% , de adobe 36%, de madera 8%, de lamina metalica 16% , paja 2%, material de desechos 0.4%, otro material 0.3.

En conclusión el material que predomina es el adobe.

## Material predominante de las techo

MATERIAL PREDOMINANTE EN EL TECHO																					
SIBASI SONSONATE																					
Establecimiento	Loza de concreto		Teja de barro o cemento		Lamina de asbesto o duralita		Lámina metálica en buen estado		Lámina metálica en mal estado		Paja o palma		Material de desecho		Otros materiales		No tiene techo		Deshabitadas	Total	
	Familias	Viviendas	Familias	Viviendas	Familias	Viviendas	Familias	Viviendas	Familias	Viviendas	Familias	Viviendas	Familias	Viviendas	Familias	Viviendas	Familias	Viviendas		Familias	Viviendas
UCSF Los Naranjos	0	0	6	6	15	12	511	441	123	93	0	0	0	0	3	3	1	1	306	659	862
<b>Total</b>	<b>0</b>	<b>0</b>	<b>6</b>	<b>6</b>	<b>15</b>	<b>12</b>	<b>511</b>	<b>441</b>	<b>123</b>	<b>93</b>	<b>0</b>	<b>0</b>	<b>0</b>	<b>0</b>	<b>3</b>	<b>3</b>	<b>1</b>	<b>1</b>	<b>306</b>	<b>659</b>	<b>862</b>

se puede observar que las viviendas con techo de teja son solo un 0.6% , de duralita son 1% , de lamina metalica 62% siendo este el material que predomina en la construcción de los techos , además contamos con otros materiales 0.3% , y una sola vivienda que no cuenta con techo con el 0.1%.

## Material predominante del piso.

MATERIAL PREDOMINANTE DEL PISO																
SIBASI SONSONATE																
Establecimiento	Ladrillo cerámico		Ladrillo de cemento		Ladrillo de barro		Cemento		Tierra		Otros materiales		Deshabitadas	Total		
	Familias	Viviendas	Familias	Viviendas	Familias	Viviendas	Familias	Viviendas	Familias	Viviendas	Familias	Viviendas		Familias	Viviendas	
UCSF Los Naranjos	121	111	162	131	11	9	252	211	106	89	7	5	306	659	862	
<b>Total</b>	<b>121</b>	<b>111</b>	<b>162</b>	<b>131</b>	<b>11</b>	<b>9</b>	<b>252</b>	<b>211</b>	<b>106</b>	<b>89</b>	<b>7</b>	<b>5</b>	<b>306</b>	<b>659</b>	<b>862</b>	



UCSF Los Naranjos	0	0	0	0	1	1	8	9	17	11	12	23	5	38	43	10	25	35	2	10	12	5	1	6	244	527	771	109	65	17	1384	127	2657
<b>TOTAL</b>	<b>0</b>	<b>0</b>	<b>0</b>	<b>0</b>	<b>1</b>	<b>1</b>	<b>8</b>	<b>9</b>	<b>17</b>	<b>11</b>	<b>12</b>	<b>23</b>	<b>5</b>	<b>38</b>	<b>43</b>	<b>10</b>	<b>25</b>	<b>35</b>	<b>2</b>	<b>10</b>	<b>12</b>	<b>5</b>	<b>1</b>	<b>6</b>	<b>244</b>	<b>527</b>	<b>771</b>	<b>109</b>	<b>65</b>	<b>17</b>	<b>1384</b>	<b>127</b>	<b>2657</b>

en cuanto a la ocupación que desempeñan en sus trabajos con tamos con un 41% de mujeres y un 24% de hombres , ya que muchas mujeres aunque se quedan en sus hogares se dedican a tener pequeños negocios tales como tiendas , molinos o ventas por catalogo.

### Ayuda económica de familiar

#### Valores de respuesta

Establecimiento	Sí en divisas			Sí, en especies			Sí, en ambos			Sí, de manera eventual			No recibe			Total		
	F	M	Total	F	M	Total	F	M	Total	F	M	Total	F	M	Total	F	M	Total
UCSF Juayua SO Los Naranjos	0	0	0	52	50	102	1	2	3	34	17	51	1297	1204	2501	1384	1273	2657
<b>TOTAL</b>	<b>0</b>	<b>0</b>	<b>0</b>	<b>52</b>	<b>50</b>	<b>102</b>	<b>1</b>	<b>2</b>	<b>3</b>	<b>34</b>	<b>17</b>	<b>51</b>	<b>1297</b>	<b>1204</b>	<b>2501</b>	<b>1384</b>	<b>1273</b>	<b>2657</b>

Con lo que se refiere a ayuda económica tenemos que reciben ayudas de familiares que residen fuera y dentro del país en especie contamos con un 4% , en ambos 1% , apoyo de manera eventual 2% , y los que no reciben ningún tipo de ayuda son 93%.

## Apoyo del gobierno

IBASI SONSONATE	Valores de respuesta																							
Establecimiento	Subsidio al gas			Subsidio energía eléctrica			Bonos comunidades rurales			Bono comunidades urbanas			Pensión básica universal			Otro tipo de apoyo			Ninguno			Total		
	F	M	Total	F	M	Total	F	M	Total	F	M	Total	F	M	Total	F	M	Total	F	M	Total	F	M	Total
UCSF Juayua SO Los Naranjos	31	62	93	4	3	7	0	0	0	0	0	0	0	0	0	393	337	730	960	878	1838	1388	1280	2668
<b>TOTAL</b>	<b>31</b>	<b>62</b>	<b>93</b>	<b>4</b>	<b>3</b>	<b>7</b>	<b>0</b>	<b>0</b>	<b>0</b>	<b>0</b>	<b>0</b>	<b>0</b>	<b>393</b>	<b>337</b>	<b>730</b>	<b>960</b>	<b>878</b>	<b>1838</b>	<b>1388</b>	<b>1280</b>	<b>2668</b>			

En cuanto a los beneficiados con el apoyo del gobierno tenemos un 1.4% de familias tienen subsidio del gas propano, lo tienen 93 jefes de familias de los cuales 33% son mujeres y 67% son hombres.

Subsidio de energía eléctrica solo lo tiene el 1% de las familias las cuales son 7, de estos el 42% son mujeres y 58% son hombres.

No contamos con bonos comunidades rurales ni pensión básica universal y los que reciben otro tipo de apoyo son 14% mujeres y 12% hombres.

## Sector social pro-memoria histórica

<b>SIBASI SONSONATE</b>	<b>Valores de respuesta</b>														
Establecimiento	Veteranos FAES			Veteranos FMLN			Sistema Interamericano DDHH			No Aplica			Total		
	F	M	Total	F	M	Total	F	M	Total	F	M	Total	F	M	Total
UCSF Juayua SO Los Naranjos	0	3	3	0	1	1	0	0	0	1384	1273	2657	1384	1273	2657
<b>TOTAL</b>	<b>0</b>	<b>3</b>	<b>3</b>	<b>0</b>	<b>1</b>	<b>1</b>	<b>0</b>	<b>0</b>	<b>0</b>	<b>1384</b>	<b>1273</b>	<b>2657</b>	<b>1384</b>	<b>1273</b>	<b>2657</b>

### **Urbanización y servicios básicos**

Transporte público: En el Cantón de Los Naranjos contamos con dos rutas de transporte público que son :

216 que se conduce de Santa Ana hacia Sonsonate transitando cada media hora

238 que se conduce de Santa Ana hacia Juayua ya cuenta con sus horarios establecidos:

4:30 am	9:10 am
5:10 am	12:10 md
6:10 am	2:10 pm
7:10 am	4:10 pm

### Alumbrado utilizado principalmente

ALUMBRADO UTILIZADO PRINCIPALMENTE																									
SIBASI SONSONATE																									
Establecimiento	Electricidad			Conexión eléctrica del vecino			Kerosene			Candela			Panel solar			Generador eléctrico			Otra clase			Deshabitadas	Total		
	Familias	Viviendas	Población	Familias	Viviendas	Población	Familias	Viviendas	Población	Familias	Viviendas	Población	Familias	Viviendas	Población	Familias	Viviendas	Población	Familias	Viviendas	Población		Familias	Viviendas	Población
UCSF Juayua SO Los Naranjos	626	525	2597	0	0	0	0	0	0	26	26	73	5	5	22	2	1	5	0	0	0	306	659	863	2697
Total	626	525	2597	0	0	0	0	0	0	26	26	73	5	5	22	2	1	5	0	0	0	306	659	863	2697



**Medios de comunicación con que cuenta el hogar**

MEDIO DE COMUNICACIÓN CON QUE CUENTA EL HOGAR																
SIBASI SONSONATE																
Establecimiento	Teléfono fijo			Teléfono celular			Internet			Cable			No tiene			Deshabitadas
	Familias	Vivendas	Población	Familias	Vivendas	Población	Familias	Vivendas	Población	Familias	Vivendas	Población	Familias	Vivendas	Población	
UCSF Juayua SO Los Naranjos	32	31	160	603	511	2522	65	60	302	300	256	1257	51	42	163	306
<b>Total</b>	<b>32</b>	<b>31</b>	<b>160</b>	<b>603</b>	<b>511</b>	<b>2522</b>	<b>65</b>	<b>60</b>	<b>302</b>	<b>300</b>	<b>256</b>	<b>1257</b>	<b>51</b>	<b>42</b>	<b>163</b>	<b>306</b>

### Abastecimiento de agua

ABASTECIMIENTO DE AGUA																															
SIBASI SONSONATE																															
Establecimiento	Cañería dentro de la vivienda abastecimiento ANDA			Cañería dentro de la vivienda otro tipo de abastecimiento			Cañería fuera de la propiedad			Por cañería fuera de la vivienda			Pozo dentro de la propiedad			Camión, carreta o pipa			Agua lluvia			Río, quebrada, ojo de agua o manantial			Pozo fuera de la propiedad (De uso comunitario)			Deshabitadas	Total		
	Familias	Viviendas	Población	Familias	Viviendas	Población	Familias	Viviendas	Población	Familias	Viviendas	Población	Familias	Viviendas	Población	Familias	Viviendas	Población	Familias	Viviendas	Población	Familias	Viviendas	Población	Familias	Viviendas	Población				
UCS F Juayua SO Los Narajos	2	2	11	59	51	24	26	13	78	15	13	52	2	2	10	0	0	0	18	17	62	0	0	0	0	0	0	306	65	86	26
Total	2	2	11	59	51	24	26	13	78	15	13	52	2	2	10	0	0	0	18	17	62	0	0	0	0	0	0	306	65	86	26

**Tiene Servicio sanitario.**

TIENE SERVICIO SANITARIO													
SIBASI SONSONATE													
Establecimiento	Si y es de uso privado			Si y es de uso colectivo			No tiene			Deshabitadas	Total		
	Familias	Viviendas	Población	Familias	Viviendas	Población	Familias	Viviendas	Población		Familias	Viviendas	Población
UCSF Juayua SO Los Naranjos	513	448	2165	43	19	130	103	90	402	306	659	863	2697
<b>Total</b>	<b>513</b>	<b>448</b>	<b>2165</b>	<b>43</b>	<b>19</b>	<b>130</b>	<b>103</b>	<b>90</b>	<b>402</b>	<b>306</b>	<b>659</b>	<b>863</b>	<b>2697</b>

Con lo que a servicio sanitario vemos que un 90% de la población cuenta con servicio sanitario y un 10% no tienen

### Tipo de Servicio sanitario en la vivienda

TIPO DE SERVICIO SANITARIO EN LA VIVIENDA																									
SIBASI SONSONATE																									
Establecimiento	Inodoro conectado a alcantarillado			Inodoro a fosa séptica			Letrina abonera			Letrina de hoyo seco			Letrina solar			Otro tipo			No aplica			Deshabidas	Total		
	Familias	Viviendas	Población	Familias	Viviendas	Población	Familias	Viviendas	Población	Familias	Viviendas	Población	Familias	Viviendas	Población	Familias	Viviendas	Población	Familias	Viviendas	Población		Familias	Viviendas	Población
UCSF Juayua SO Los Naranjos	0	0	0	263	234	1023	0	0	0	289	229	1265	1	1	4	3	3	3	103	90	402	306	659	863	2697
<b>Total</b>	<b>0</b>	<b>0</b>	<b>0</b>	<b>263</b>	<b>234</b>	<b>1023</b>	<b>0</b>	<b>0</b>	<b>0</b>	<b>289</b>	<b>229</b>	<b>1265</b>	<b>1</b>	<b>1</b>	<b>4</b>	<b>3</b>	<b>3</b>	<b>3</b>	<b>103</b>	<b>90</b>	<b>402</b>	<b>306</b>	<b>659</b>	<b>863</b>	<b>2697</b>

### Organizaciones comunitarias (clubes, asociaciones comunales),

Con la única organización que contamos en El Cantón de Los Naranjos es con NASACAYUB que es una junta de agua del Cantón es la que está a cargo de vigilar que el agua este apta para consumo humano.

**Migraciones: zona A: 26 familias y 88 habitantes**

**Zona B: 51 familias , 103 habitantes**

**Zona C: 53 familias, 153 habitantes**

### CAPITULO III: Caracterización de riesgos, daños y problemas de salud a nivel individual, familiar y comunitario:

#### A. Identificación de los riesgos.

##### RIESGO INDIVIDUAL:

SIBASI SONSONATE		Valores de respuesta														
Establecimiento	Aparentemente Sano			En riesgo			Enfermo			Con deficiencia, incapacidad o secuela			Total			
	F	M	Total	F	M	Total	F	M	Total	F	M	Total	F	M	Total	
UCSF Juayua SO Los Naranjos	437	412	849	797	780	1577	129	60	189	21	21	42	1384	1273	2657	
<b>TOTAL</b>	<b>437</b>	<b>412</b>	<b>849</b>	<b>797</b>	<b>780</b>	<b>1577</b>	<b>129</b>	<b>60</b>	<b>189</b>	<b>21</b>	<b>21</b>	<b>42</b>	<b>1384</b>	<b>1273</b>	<b>2657</b>	

Con lo que se refiere a riesgo individual se puede observar que un 31% de la población son aparentemente sanos , con un 59% con riesgo, enfermos 7% y con discapacidad 2%

#### 1) Identificación de grupos de riesgo:

##### 2.1 Niños:

SIBASI SONSONATE		No			Si			Total		
Establecimiento	No			Si			Total			
	F	M	Total	F	M	Total	F	M	Total	
UCSF Juayua SO Los Naranjos	299	329	628	3	2	5	302	331	633	
<b>TOTAL</b>	<b>299</b>	<b>329</b>	<b>628</b>	<b>3</b>	<b>2</b>	<b>5</b>	<b>302</b>	<b>331</b>	<b>633</b>	

En los grupos de riesgo en cuanto a los niños el 99% de ellos no tienen ningún riesgo, contanto nada mas con un 1% que poseen algún riesgo.

**Formas de trabajo infantil**

SIBASI SONSONA TE		Valores de respuesta																																								
Establecimiento	Oficios del hogar		Ventas ambulantes y ventas en mercados municipales			Trabajo en la agricultura (corte de café, producción cosecha de la caña, etc)			Trabajo en construcción			Trabajo en rastros			Actividades relacionadas a la pesca			Elaboración de productos pirotécnicos			Pepeñación en los botaderos de basura			Explotación sexual			No aplica			Total												
	F	M	Total	F	M	Total	F	M	Total	F	M	Total	F	M	Total	F	M	Total	F	M	Total	F	M	Total	F	M	Total	F	M	Total												
UCSF Juayua SO Los Naranjos	21	3		00	0		00	0		00	0		01	1		00	0		00	0		00	0		10	1		13	12	26	13	12	26	81	71	52	13	12	26	84	73	57
<b>TOTAL</b>	<b>213</b>			<b>000</b>			<b>000</b>			<b>000</b>			<b>011</b>			<b>000</b>			<b>000</b>			<b>000</b>			<b>101</b>			<b>1381</b>	<b>1271</b>	<b>2652</b>	<b>1384</b>	<b>1273</b>	<b>2657</b>	<b>1384</b>	<b>1273</b>	<b>2657</b>						

**Menores de 18 años bajo el cuidado de:**

<b>SIBASI SONSONATE</b>		<b>Valores de respuesta</b>														
Establecimiento	Solos			Bajo la responsabilidad de un menor de 18 años			Bajo la responsabilidad de un adulto			No aplica			Total			
	F	M	Total	F	M	Total	F	M	Total	F	M	Total	F	M	Total	
UCSF Juayua SO Los Naranjos	6	1	7	14	12	26	381	407	788	983	853	1836	1384	1273	2657	
<b>TOTAL</b>	<b>6</b>	<b>1</b>	<b>7</b>	<b>14</b>	<b>12</b>	<b>26</b>	<b>381</b>	<b>407</b>	<b>788</b>	<b>983</b>	<b>853</b>	<b>1836</b>	<b>1384</b>	<b>1273</b>	<b>2657</b>	

**Estado nutricional (Para menores de 5 años).**

<b>SIBASI SONSONATE</b>																											
Establecimiento	Talla alta			Desnutrición			Desnutrición Severa			Talla normal			Normal			No aplica			Retardo en talla			Retardo severo en talla			Total		
	F	M	Total	F	M	Total	F	M	Total	F	M	Total	F	M	Total	F	M	Total	F	M	Total	F	M	Total	F	M	Total
UCSF Juayua SO Los Naranjos	0	1	1	1	3	4	0	0	0	10	10	21	10	10	21	9	1	21	1	2	3	0	0	0	21	23	451
<b>TOTAL</b>	<b>0</b>	<b>1</b>	<b>1</b>	<b>1</b>	<b>3</b>	<b>4</b>	<b>0</b>	<b>0</b>	<b>0</b>	<b>10</b>	<b>10</b>	<b>21</b>	<b>10</b>	<b>10</b>	<b>21</b>	<b>9</b>	<b>1</b>	<b>21</b>	<b>1</b>	<b>2</b>	<b>3</b>	<b>0</b>	<b>0</b>	<b>0</b>	<b>21</b>	<b>23</b>	<b>451</b>

En el d estado nutricional para el menor de 5 años contamos con 4 niños con desnutrición lo cual solo hace el 1% de la población y 3 niños con retraso en talla lo cual solo es el 0.6% de esta población

**2.2 Mujeres:  
Toma de citología en los últimos 2 años**

<b>SIBASI SONSONATE</b>									
Establecimiento	No			Si			Total		
	F	M	Total	F	M	Total	F	M	Total
UCSF Juayua SO Los Naranjos	556	1	557	620	0	620	1176	1	1177
<b>TOTAL</b>	<b>556</b>	<b>1</b>	<b>557</b>	<b>620</b>	<b>0</b>	<b>620</b>	<b>1176</b>	<b>1</b>	<b>1177</b>

Las mujeres que se han tomado su citología son 620 obteniendo un 53% y un 47% que no se han realizado su citología.

**Examen clínico de mama en el último año.**

<b>SIBASI SONSONATE</b>									
Establecimiento	No			Si			Total		
	F	M	Total	F	M	Total	F	M	Total
UCSF Juayua SO Los Naranjos	586	1	587	588	0	588	1174	1	1175
<b>TOTAL</b>	<b>586</b>	<b>1</b>	<b>587</b>	<b>588</b>	<b>0</b>	<b>588</b>	<b>1174</b>	<b>1</b>	<b>1175</b>

En cuanto al examen de mamas tenemos un 50% que se ha realizado su examen y un 50% que no se lo han realizado.

**Embarazadas.**

<b>SIBASI SONSONATE</b>									
Establecimiento	No			Si			Total		
	F	M	Total	F	M	Total	F	M	Total
UCSF Juayua SO Los Naranjos	1137	1	1138	37	0	37	1174	1	1175
<b>TOTAL</b>	<b>1137</b>	<b>1</b>	<b>1138</b>	<b>37</b>	<b>0</b>	<b>37</b>	<b>1174</b>	<b>1</b>	<b>1175</b>

Contamos con 37 mujeres embarazadas teniendo 3% de las mujeres en edad fértil



### 2.3 Esquema de vacunación.

<b>SIBASI SONSONATE</b>		Incompleto			Completo			Total		
Establecimiento		F	M	Total	F	M	Total	F	M	Total
UCSF	Juayua	467	630	1097	917	643	1560	1384	1273	2657
SO	Los									
	Naranjos									
<b>TOTAL</b>		<b>467</b>	<b>630</b>	<b>1097</b>	<b>917</b>	<b>643</b>	<b>1560</b>	<b>1384</b>	<b>1273</b>	<b>2657</b>

En cuanto a la inmunización tenemos que un 41% de la población está incompleto de los cuales todos son adultos y tienen incompleto su esquema de vacunación con Dt y completo un 59%.

### 4 Fumar y consumo de bebidas alcohólicas.

#### -Fumar

<b>SIBASI SONSONATE</b>		No			Si			Total		
Establecimiento		F	M	Total	F	M	Total	F	M	Total
UCSF	Juayua	1376	1181	2557	8	92	100	1384	1273	2657
SO	Los									
	Naranjos									
<b>TOTAL</b>		<b>1376</b>	<b>1181</b>	<b>2557</b>	<b>8</b>	<b>92</b>	<b>100</b>	<b>1384</b>	<b>1273</b>	<b>2657</b>

#### Consumo de bebidas embriagantes.

<b>SIBASI SONSONATE</b>		No			Si			Total		
Establecimiento		F	M	Total	F	M	Total	F	M	Total
UCSF	Juayua	1375	1167	2542	9	106	115	1384	1273	2657
SO	Los									
	Naranjos									
<b>TOTAL</b>		<b>1375</b>	<b>1167</b>	<b>2542</b>	<b>9</b>	<b>106</b>	<b>115</b>	<b>1384</b>	<b>1273</b>	<b>2657</b>

## RIESGO FAMILIAR

### Clasificación del riesgo familiar detallado por zonas

#### Zona A

RIESGO FAMILIAR						
SIBASI SONSONATE						
Establecimiento	Riesgo alto	Riesgo medio	Riesgo bajo	Deshabitadas	Total	
	Familias	Familias	Familias		Familias	Viviendas
UCSF Juayua SO Los Naranjos	87	59	31	93	177	266
Total	87	59	31	93	177	266

#### Zona B

RIESGO FAMILIAR						
SIBASI SONSONATE						
Establecimiento	Riesgo alto	Riesgo medio	Riesgo bajo	Deshabitadas	Total	
	Familias	Familias	Familias		Familias	Viviendas
UCSF Juayua SO Los Naranjos	57	42	147	55	246	297
Total	57	42	147	55	246	297

#### ZONA C

RIESGO FAMILIAR						
SIBASI SONSONATE						
Establecimiento	Riesgo alto	Riesgo medio	Riesgo bajo	Deshabitadas	Total	
	Familias	Familias	Familias		Familias	Viviendas
UCSF Juayua SO Los Naranjos	59	31	80	66	236	300
Total	59	31	80	66	236	300

## 1. Tipo de combustible para cocinar.

PREDOMINANTEMENTE QUE TIPO DE COMBUSTIBLE UTILIZA PARA COCINAR																			
SIBASI SONSONATE																			
Establecimiento	Electricidad		Kerosén(gas)		Gas propano		Leña		Carbón		Estopa de coco		Otras		Ninguna		Deshabitadas	Total	
	Familias	Viviendas	Familias	Viviendas	Familias	Viviendas	Familias	Viviendas	Familias	Viviendas	Familias	Viviendas	Familias	Viviendas	Familias	Viviendas		Familias	Viviendas
UCSF Juayua SO Los Naranjos	108	11	384	331	262	214	0	0	1	0	0	0	1	0	306	659	860		
<b>Total</b>	<b>108</b>	<b>11</b>	<b>384</b>	<b>331</b>	<b>262</b>	<b>214</b>	<b>0</b>	<b>0</b>	<b>1</b>	<b>0</b>	<b>0</b>	<b>0</b>	<b>1</b>	<b>0</b>	<b>306</b>	<b>659</b>	<b>860</b>		

## 2. Tratamiento del agua para el consumo humano

TRATAMIENTO DEL AGUA PARA CONSUMO HUMANO QUE REALIZA LA FAMILIA															
SIBASI SONSONATE															
Establecimiento	No le da ningún tratamiento		La hierven		La tratan con lejía o puriagua		Usa filtro de agua		Compra agua envasada		Otros		Deshabitadas	Total	
	Familias	Viviendas	Familias	Viviendas	Familias	Viviendas	Familias	Viviendas	Familias	Viviendas	Familias	Viviendas		Familias	Viviendas
UCSF Juayua SO Los Naranjos	253	204	2	2	97	82	3	3	0	0	304	263	306	659	860
<b>Total</b>	<b>253</b>	<b>204</b>	<b>2</b>	<b>2</b>	<b>97</b>	<b>82</b>	<b>3</b>	<b>3</b>	<b>0</b>	<b>0</b>	<b>304</b>	<b>263</b>	<b>306</b>	<b>659</b>	<b>860</b>

### 3. Manejo de agua grises

MANEJO DE AGUAS GRISES													
SIBASI SONSONATE													
Establecimiento	La eliminación es a través de alcantarillado		Por sistema de pozos resumideros		Al cielo abierto al solar		A la calle		Quebrada o ríos u otro lugar		Deshabitadas	Total	
	Familias	Viviendas	Familias	Viviendas	Familias	Viviendas	Familias	Viviendas	Familias	Viviendas		Familias	Viviendas
UCSF Juayua SO Los Naranjos	2	2	48	40	133	116	468	388	8	8	306	659	860
<b>Total</b>	<b>2</b>	<b>2</b>	<b>48</b>	<b>40</b>	<b>133</b>	<b>116</b>	<b>468</b>	<b>388</b>	<b>8</b>	<b>8</b>	<b>306</b>	<b>659</b>	<b>860</b>

### Manejo de aguas negras

MANEJO DE AGUAS NEGRAS									
SIBASI SONSONATE									
Establecimiento	Elim de alcantarillado/pozo resumidero o cuerpo receptor		Elim de alcantarillado/tratamiento		No aplica		Deshabitadas	Total	
	Familias	Viviendas	Familias	Viviendas	Familias	Viviendas		Familias	Viviendas
UCSF Juayua SO Los Naranjos	25	19	1	1	633	534	306	659	860
<b>Total</b>	<b>25</b>	<b>19</b>	<b>1</b>	<b>1</b>	<b>633</b>	<b>534</b>	<b>306</b>	<b>659</b>	<b>860</b>

### 4. Manejo de la basura

MANEJO DE BASURA									
SIBASI SONSONATE									
Establecimiento	Recolección domiciliar pública	Recolección domiciliar privada	La depositan en contenedores	La entierra	La queman	La depositan en cualquier lugar	Otras formas	Deshabitadas	Total

	Fa mili as	Vivi end as	Fa mili as	Vivi end as	Fa mili as	Vivi end as	Fa mili as	Vivi end as	Fa mili as	Vivi end as	Fa mili as	Vivi end as	Fa mili as	Vivi end as		Fa mili as	Vivi end as
UCSF Juayua SO Los Naranjos	50 2	426	10	8	31	16	30	25	40	34	43	42	3	3	306	65 9	860
Total	50 2	426	10	8	31	16	30	25	40	34	43	42	3	3	306	65 9	860

## RIESGO COMUNITARIO

### 1. Exposición a riesgo ambiental

POR EXPOSICIÓN A RIESGO AMBIENTAL														
SIBASI SONSONATE														
Establec imiento	Sin riesgo		Deslaves		Inundacio nes		Contamin ación por disposició n inadecua da de desechos sólidos, químicos		Erupción		Otros riesgos		Deshab itadas	
	Fam ilias	Vivie ndas	Fam ilias	Vivie ndas	Fam ilias	Vivie ndas	Fam ilias	Vivie ndas	Fam ilias	Vivie ndas	Fam ilias	Vivie ndas		
UCSF Juayua SO Los Naranjos	1	1	245	203	8	8	0	0	404	343	33	30	306	
Total	1	1	245	203	8	8	0	0	404	343	33	30	306	

Presencia de vectores

PRESENCIA DE VECTORES															
SIBASI SONSONATE															
Establecimiento	Zancudos		Moscas		Chinche picuda		Cucaracas		Roedores		Otros		No hay presencia de vectores		Deshabitada
	Familias	Viviendas	Familias	Viviendas	Familias	Viviendas	Familias	Viviendas	Familias	Viviendas	Familias	Viviendas	Familias	Viviendas	
UCSF Juayua SO Los Naranjos	517	440	619	519	1	0	38	28	272	236	3	2	7	6	306
<b>Total</b>	<b>517</b>	<b>440</b>	<b>619</b>	<b>519</b>	<b>1</b>	<b>0</b>	<b>38</b>	<b>28</b>	<b>272</b>	<b>236</b>	<b>3</b>	<b>2</b>	<b>7</b>	<b>6</b>	<b>306</b>

**Violencia social**

En el cantón de Los Naranjos aunque no está catalogado como uno de los lugares con mas índices de violencia, contamos con dos caseríos en la zona C que son: el caracol, san Eugenio que están a cargo del promotor de salud Luis Alfredo Segura donde están intervenidos por grupos organizados, que hasta el momento no nos han impedido el acceso.

Al igual que en la zona A que está bajo la responsabilidad de la promotora de salud Sonia Moreno ella cuenta con tres caseríos que están intervenidos según promotora por grupos organizados los cuales son : la cooperativa san Rafael, el Majahual y la Fincona. Pero hasta al momento no nos han impedido el paso para brindar atenciones pero promotora de zona no se desplaza a esos caseríos sin acompañamiento por su seguridad.

**Descripción de los daños y problemas de salud de la población.**

**1. Morbilidad:**

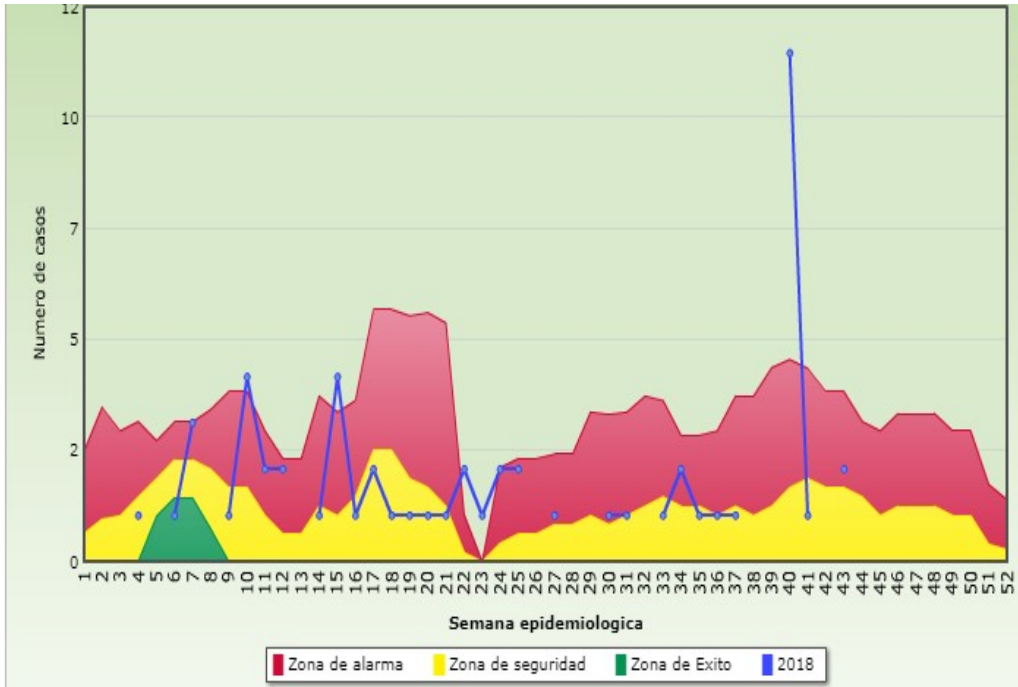
**1.1 Diez primeras causas de morbilidad.**

Lista internacional de Morbilidad por Sexo. Período del 01/01/2018 al 31/10/2018 Consultas de los Servicios SIBASI Departamento de Sonsonate Municipio de JUAYUA ----- Todos los Recursos ----- MINSAL+FOSALUD							
Grupo de Causas	de Consultas masculina	Tasa	Consultas femenina	Tasa	Consultas Indeterminado A partir del 2013	Total Consultas	Tasa
<a href="#">Otras infecciones agudas de las vías respiratorias superiores</a>	1,415		2,232		0	3,647	
<a href="#">Faringitis aguda y amigdalitis aguda</a>	850		1,122		0	1,972	
<a href="#">Caries dental</a>	540		970		0	1,510	
<a href="#">Personas en contacto con los servicios de salud para investigación y exámenes (Z00-Z13)</a>	440		1,004		0	1,444	
<a href="#">Otras enfermedades del sistema urinario</a>	218		911		0	1,129	
<a href="#">Otros trastornos de los dientes y de sus estructuras de sostén</a>	421		550		0	971	

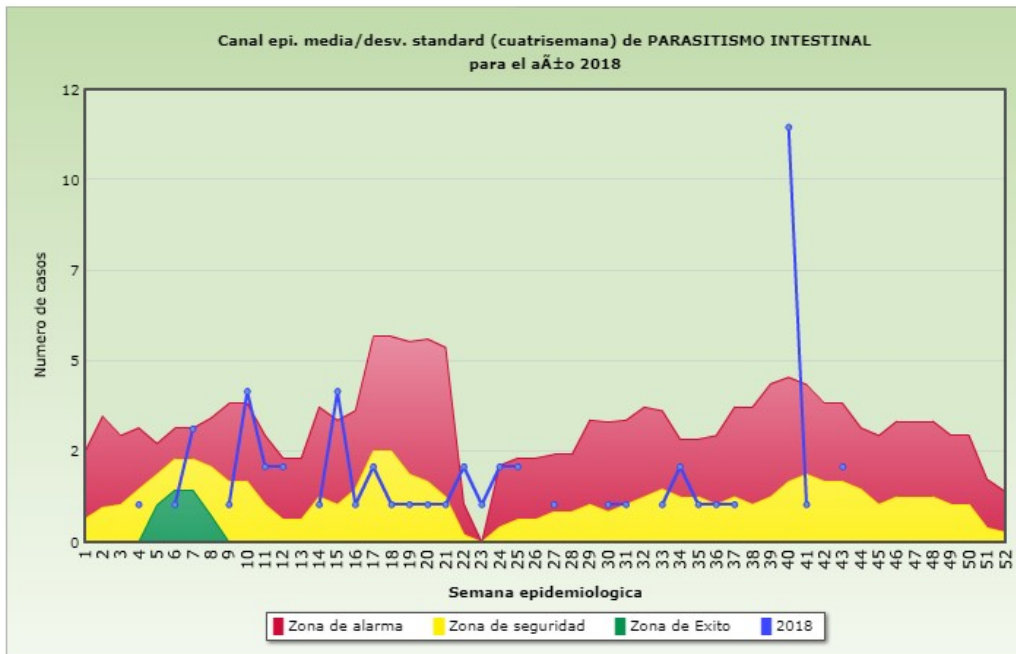
<a href="#">Otras enfermedades de la piel y del tejido subcutáneo</a>	394		559		0	953	
<a href="#">Otras helmintiasis (B68-B71,B75,B77-B83)</a>	323		483		0	806	
<a href="#">Otros traumatismos de regiones especificadas, de regiones no especificadas y de múltiples regiones del cuerpo</a>	486		289		0	775	
<a href="#">Otros síntomas, signos y hallazgos anormales clínicos y de laboratorio, no clasificados en otra parte</a>	205		504		0	709	
<a href="#">Demás causas</a>	2,235		6,005		0	8,240	
<a href="#">Totales</a>	7,527	0.00	14,629	0.00	0	22,156	0.00



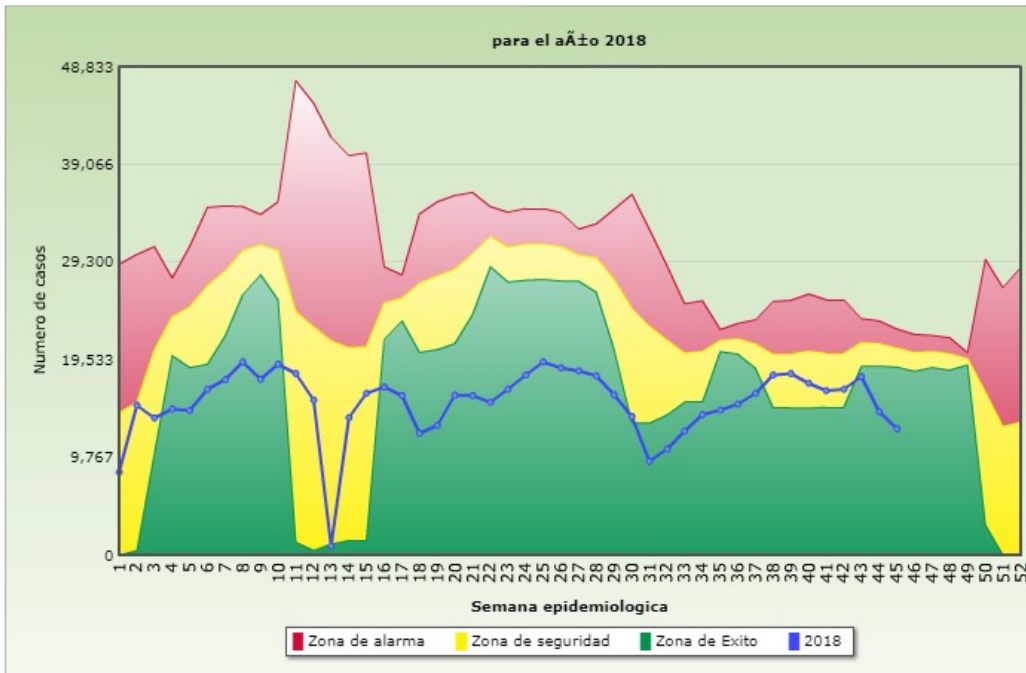
**2 Enfermedades transmisibles, análisis de:**  
**1.2.1 - Corredores endémicos de la UCSF:**  
**-Corredor endémicos de Diarreas y Gastroenteritis**



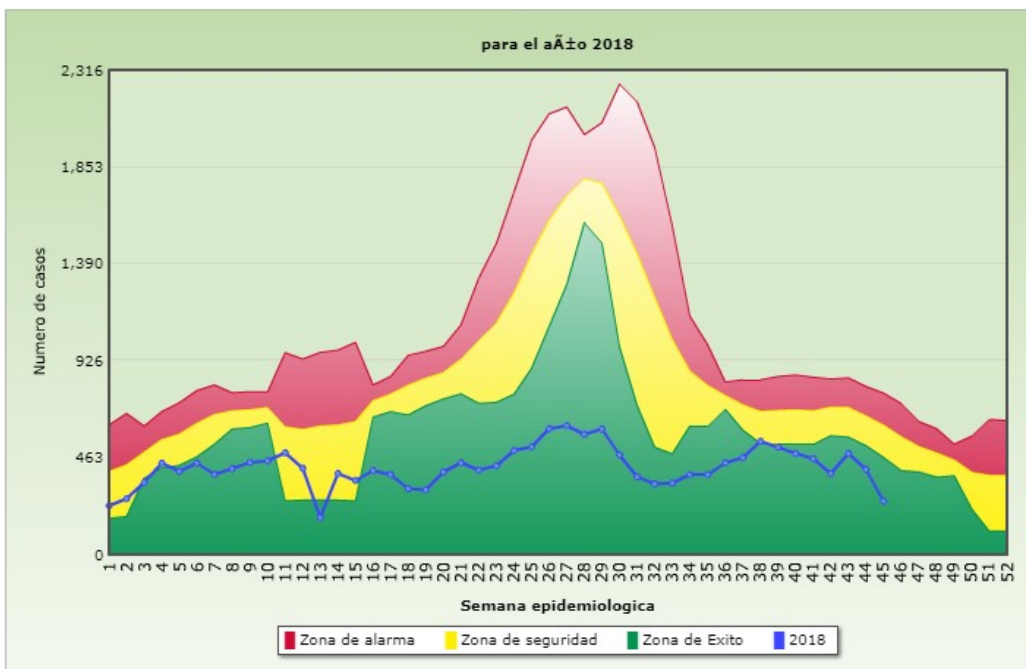
**Corredor endémicos de Parasitismo intestinal**



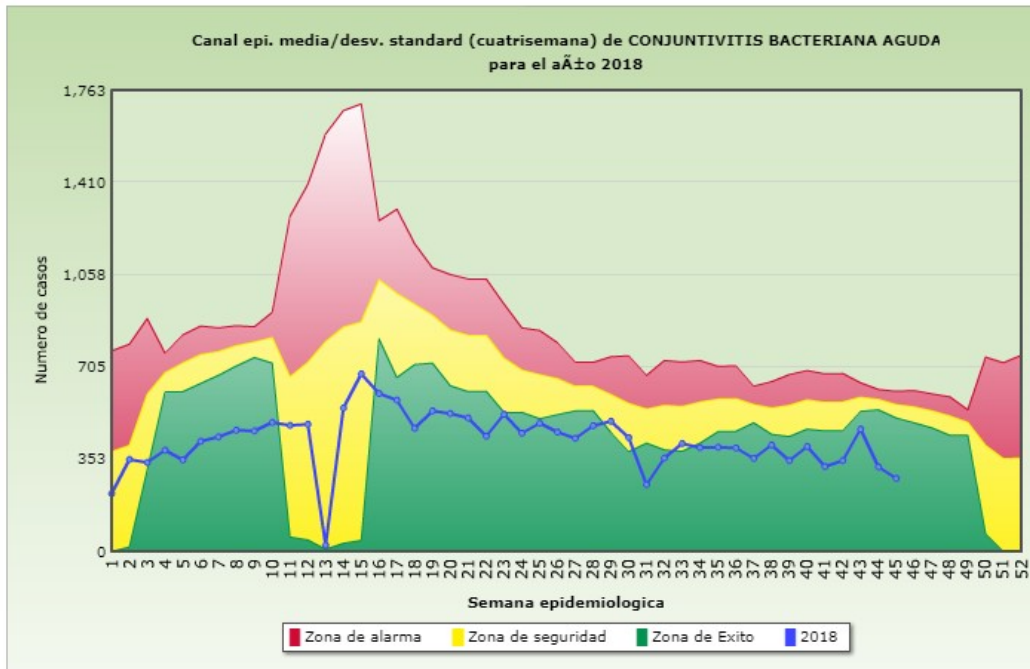
## -Corredor endémicos de Infecciones Respiratorias Agudas



## -Corredor endémicos Neumonías



**-Corredor endémicos de Conjuntivitis bacteria aguda**



**Casos de dengue**

Eventos	Masculinos	Femeninos	Total de casos
4	2	2	4

**Casos de zika**

Eventos	Masculinos	Femeninos	Total de casos
0	0	0	0

**- Casos de Tuberculosis  
-Casos nuevos de Tuberculosis.**

Eventos	Masculinos	Femeninos	Total de casos
3	3	0	3

Completar la siguiente tabla y realizar análisis.

Evento	10-19		20-29		30-39		40-49		50-59		>60		Femeni no	Masculi no	Tota l
	F	M	F	M	F	M	F	M	F	M	F	M			
<b>Hipertensión Arterial</b>													0	0	0
<b>Diabetes Mellitus</b>							1						1	0	1
Enfermedad Renal Crónica													0	0	0

Durante el 2018 solo se diagnostico a una persona con diabetes mellitus

**Casos existentes diagnosticados a la fecha**

SIBASI SONSONA TE		Valores de respuesta																																
		No presenta enfermedad crónica			Hipertensión arterial			Diabetes mellitus			Enfermedad Pulmonar Obstructiva Crónica			Asma bronquial		Algún tipo de cancer		Accidente cerebral o-vascular			Enfermedad renal crónica			Epilepsia			Otra enfermedad crónica			Total				
Establecimiento		F	M	Total	F	M	Total	F	M	Total	F	M	Total	F	M	Total	F	M	Total	F	M	Total	F	M	Total	F	M	Total	F	M	Total			
		UCSF Juayua SO Los Naranjos		119	117	237	14	7	21	4	1	6	3	1	4	9	7	16	2	0	2	0	0	0	3	1	4	5	5	10	9	5	14	14
<b>TOTAL</b>		<b>119</b>	<b>117</b>	<b>237</b>	<b>14</b>	<b>7</b>	<b>21</b>	<b>4</b>	<b>1</b>	<b>6</b>	<b>3</b>	<b>1</b>	<b>4</b>	<b>9</b>	<b>7</b>	<b>16</b>	<b>2</b>	<b>0</b>	<b>2</b>	<b>0</b>	<b>0</b>	<b>0</b>	<b>3</b>	<b>1</b>	<b>4</b>	<b>5</b>	<b>5</b>	<b>10</b>	<b>9</b>	<b>5</b>	<b>14</b>	<b>14</b>	<b>12</b>	<b>27</b>

Contamos con un 8% de personas con hipertensión arterial , con diabetes mellitus un 2%, de EPOC 0.1% , asma bronquial 16%, cáncer 0.1% , enfermedad renal 0.1%, epilépticos 0.3%. por lo que se evidencia que la hipertensión es la que mas afecta a la población de los naranjos.

**Razón y proporción  
Diabetes Mellitus**

<b>ASI SONSONATE</b>		Diabetes mellitus			Total		
Establecimiento		F	M	Total	F	M	Total
UCSF	Juayua						
SO	Los	43	19	62	43	19	62
Naranjos							
<b>TOTAL</b>		<b>43</b>	<b>19</b>	<b>62</b>	<b>43</b>	<b>19</b>	<b>62</b>

**Razón**  
**Total de mujeres 43**  
**Total de hombres 19**

$$\frac{43}{19} = 2.26 \times 10 = 22.63\%$$

por cada 10 hombre hay 22.6 mujeres que padecen la enfermedad

**Proporción**

$$\frac{43}{62} = 0.7\%$$

Con respecto a la población de los naranjos tenemos un 0.7%  
Que padecen la enfermedad

**Hipertensión Arterial**

<b>IBASI SONSONATE</b>		Valores de respuesta					
Establecimiento		Hipertensión arterial			Total		
		F	M	Total	F	M	Total
UCSF	Juayua						
SO	Los	143	72	215	143	72	215
Naranjos							
<b>TOTAL</b>		<b>143</b>	<b>72</b>	<b>215</b>	<b>143</b>	<b>72</b>	<b>215</b>

Total de mujeres 143  
 Total de hombres 72  
 Razón  

$$\frac{143}{72} = 1.98 \times 10 = 20\%$$

Por cada 10 hombres son 20% mujeres que padecen la enfermedad

Proporción  

$$\frac{143}{215} = 0.7\%$$

Total de población de los naranjos 0.7% son mujeres que padecen la enfermedad

### Enfermedad Renal Crónica

En el cantón de los naranjos no tenemos ningún caso registrado de insuficiencia renal crónica

### 4 Lesiones por causa externa, análisis de

Causas Externas del V01-Y98 01/01/2018 al 31/10/2018 por la Primera vez servicios SIBASI Reportados por UCSFB Juayua de JUYAUA SO Los Naranjos Sonsonate SO						
Grupo de Causas	Consultas masculina	Tasa	Consultas femenina	Tasa	Total Consultas	Tasa
<a href="#">Resto de causas</a>	40		21		61	
<a href="#">Violencia intrafamiliar</a>	0		1		1	
<a href="#">Demás causas</a>	0		0		0	
<a href="#">Totales</a>	40	0.00	22	0.00	62	0.00

## 2. Mortalidad:

### 2.1 Primeras causas de mortalidad

Causa Básica	No. de Defunciones		Total
	Masculinos	Femeninos	
Senilidad	0	2	2
Cirrosis	1	0	1
Hemorragia gastrointestinal	1	0	1
Patologías del hígado	0	1	1
EPOC	0	1	1
Infarto al miocardio	1	0	1
Diabetes mellitus	1	0	1

Completa este cuadro por cada grupo diagnóstico

Dirección	Área	Edad	Sexo	Causa Básica
Colonia santa martita los naranjos	R	91	femenino	senilidad
Colonia santa martita los naranjos	R	93	femenino	senilidad
Los naranjos	R	53	femenino	Cirrosis
Colonia santa martita los naranjos	R	53	masculino	Hemorragia gastrointestinal



Caserio el cipres naranjos	R	74	femenino	Trasntornos del hígado
Colonia santa martita	R	84	masculino	Infarto al miocardio
Los naranjos	R	77	femenino	EPOC
Colonia santa martita	R	77	masculino	Diabetes mellitus

**No. de muertes infantiles (menores de 1 año):**

Dirección	Área	Edad	Sexo	Causa Básica
Samaria cantón Los Naranjos	rural	5m	masculino	Multiples malformaciones congénitas

**4 No. de muertes Perinatales (Número de defunciones fetales más defunciones neonatales precoces)**

Dirección	Área	Edad Gestacional/Edad cronológica	Sexo	Causa Básica
0	0	0	0	0

**No. de muertes neonatales tardías:**

Dirección	Área	Edad	Sexo	Causa Básica
0	0	0	0	0

**No. de muertes en población de 1 año a < 5 años:**

Dirección	Área	Edad	Sexo	Causa Básica
0	0	0	0	0

**No. De muertes maternas:**

Área	Edad	Sexo	Causa Básica	Tipo	Causa	Prevenible	Demora
0	0	0	0	0	0	0	0

**No de muertes por lesión de causa externa:**

Dirección	Área	Edad	Sexo	Causa Básica
0	0	0	0	0

**Agresiones**

Dirección	Área	Edad	Sexo	Causa Básica
0	0	0	0	0

**Discapacidades: Se debe desglosar por edad y sexo:**

**3.1 Tipos de discapacidad**

<b>SIBASI SONSONATE</b>																					
Establecimiento	Discapacidad intelectual			Discapacidad auditiva o persona sorda			Discapacidad física			Discapacidad mental o psicosocial			Discapacidad visual			Sin discapacidad			Total		
	F	M	Total	F	M	Total	F	M	Total	F	M	Total	F	M	Total	F	M	Total	F	M	Total
UCSF Juayua SO Los Naranjos	1	1	2	3	1	4	9	7	16	5	5	10	7	5	12	1362	1257	2619	1387	1276	2663
<b>TOTAL</b>	<b>1</b>	<b>1</b>	<b>2</b>	<b>3</b>	<b>1</b>	<b>4</b>	<b>9</b>	<b>7</b>	<b>16</b>	<b>5</b>	<b>5</b>	<b>10</b>	<b>7</b>	<b>5</b>	<b>12</b>	<b>1362</b>	<b>1257</b>	<b>2619</b>	<b>1387</b>	<b>1276</b>	<b>2663</b>

en cuanto a la discapacidad intelectual tenemos un 0.07%, discapacidad auditiva 0.01%, discapacidad física 0.6%, discapacidad mental 0.3% y discapacidad visual 0.4%.

**Causas de discapacidad**

<b>SIBASI SONSONATE</b>		<b>Valores de respuesta</b>																			
Establecimiento	Congénita o Hereditaria			Por accidentes o traumatismos			Por minas			Por otros artefactos relacionados al conflicto armado			Secuela de alguna enfermedad o causa degenerativa			No aplica			Total		
	F	M	Total	F	M	Total	F	M	Total	F	M	Total	F	M	Total	F	M	Total	F	M	Total
UCSF Juayua SO Los Naranjos	11	5	16	1	3	4	0	0	0	0	1	1	10	7	17	1362	1257	2619	1384	1273	2657
<b>TOTAL</b>	<b>11</b>	<b>5</b>	<b>16</b>	<b>1</b>	<b>3</b>	<b>4</b>	<b>0</b>	<b>0</b>	<b>0</b>	<b>0</b>	<b>1</b>	<b>1</b>	<b>10</b>	<b>7</b>	<b>17</b>	<b>1362</b>	<b>1257</b>	<b>2619</b>	<b>1384</b>	<b>1273</b>	<b>2657</b>

**Actividades en las que la población con discapacidad requiere asistencia.**

<b>SIBASI SONSONATE</b>																					
Establecimiento	Aseo personal			Necesidades fisiológicas			Caminar, correr			Asistir a consulta y seguir tratamientos prescritos			Ninguna			Otras actividades			Total		
	F	M	Total	F	M	Total	F	M	Total	F	M	Total	F	M	Total	F	M	Total	F	M	Total
UCSF Juayua SO Los Naranjos	1	2	3	1	2	3	3	2	5	9	3	12	13	72	1268	26	40	4	1390	1277	2667
<b>TOTAL</b>	<b>1</b>	<b>2</b>	<b>3</b>	<b>1</b>	<b>2</b>	<b>3</b>	<b>3</b>	<b>2</b>	<b>5</b>	<b>9</b>	<b>3</b>	<b>12</b>	<b>1372</b>	<b>1268</b>	<b>2640</b>	<b>4</b>	<b>0</b>	<b>4</b>	<b>1390</b>	<b>1277</b>	<b>2667</b>

## **Acciones de promoción de la salud y prevención de la enfermedad para la mitigación de riesgos, daños y problemas de salud.**

### **Acciones de Promoción de la salud:**

En los naranjos contamos con tres comités de salud uno en cada zona en la cual se abordan temas de morbilidad materna , lactancia materna , de interés epidemiológico y se les capacita con temas como signos vitales , primeros auxilios.

### **Intersectorialidad:**

Cuando se programan actividades de movilización social nos apoyamos con la alcaldía de juayua y NASACAYUB.

### **Educación para la salud:**

Se realizan charlas intra y extra murales , sesiones educativas en centro escolares con los club de adolescentes, embarazadas y adulto mayor.

Se realizan murales educativos y se dan demostraciones de lavado de manos y de la técnica correcta sobre lactancia materna.

Consejerías en prevención de enfermedades crónicas degenerativas

### **Comunicación social en salud:**

Nosotros en UCSFB Los Naranjos hacemos una retroalimentación sobre la percepción en la relación de la salud y bienestar , tratamos de conocer las debilidades ,amenazas ,fortalezas y oportunidades que pueden resultarnos útiles a la hora de establecer estrategias de intervención individual y colectiva ; o de crear o realizar acciones de promoción ,prevención ,educación para la salud y de priorizar problemas de salud en las familias de la comunidad , intercambios con los vecinos lo hacemos a través de los acercamientos comunitarios y visitas dirigidas.

## **Acciones de prevención de la enfermedad:**

- Prevención primaria:

### **Inmunización:**

Edad	Vacuna	Programada	Real	%
Menor de 1 año	BCG	46	34	74%
	Hepatitis B	46	34	74%
	Antipoli 3ra dosis	46	26	56%
	Rotavirus 2da dosis	46	29	68%
	Pentavalente 3ra dosis	46	26	56%
1 año de edad	SPR	43	33	77%

- Estilos de vida saludables: Hacer referencia a las actividades que realiza el Ecos F la prevención de HTA, DM, ERC y Obesidad.

Se imparten sesiones educativas y charlas intra y extra murales , apoyándonos con el club del adulto mayor donde se abordan dichos temas .

Además se realizan consejerías de estilos de vida saludable , se aprovechan los acercamientos del eco especializado para evaluación por nutricionista y médico familiar.

- Vacunación canina y felina: Cobertura por campaña.

Especie animal	Programada	Real	%
Caninos	515	607	100%
Felinos	170	141	83%

#### Salud Ambiental:

Con la comunidad se realizan jornadas de deschatarrización y limpieza de cunetas apoyándonos con la alcaldía de juayua ,comités de salud ,centro escolares ,PNC,NASACAYUB.

Los promotores abatan casa a casa y distribuyen puriagua a los lugares donde no hay agua potable y a los comedores , molinos chalets y restaurantes .Y a personas que lo soliciten

- Prevención secundaria:

#### Tamizaje para Enfermedad Renal Crónica

Enfermedad Renal Crónica	10-19 años	20-29 años	30-39 años	40-49 años	50-59 años	Mayor de 60 años	total
<b>Estadio 1</b>	0	0	0	0	0	0	0
<b>Estadio 2</b>	0	0	0	0	0	0	0
<b>Estadio 3</b>	0	0	0	0	0	0	0
<b>Estadio 4</b>	0	0	0	0	0	0	0
<b>Estadio 5</b>	0	0	0	0	0	0	0

-Tamizaje para cáncer de cervix, cáncer de próstata,cáncer de mama.

<b>MINSAL+FOSALUD</b>																		
Establecimiento	Toma de Citología Vaginal 1a. vez en la vida			Toma de Citología Vaginal Subsecuente			De Próstata			Inspección Visual con Acido Acético (IVAA)			VPH ( inicio 2014 )			Examen de Mama ( inicio 2014 )		
	Tot al	Médi co	Enferm ería	Tot al	Médi co	Enferm ería	Tot al	Médi co	Enferm ería	Tot al	Médi co	Enferm ería	Tot al	Médi co	Enferm ería	Tot al	Médi co	Enferm ería
UCSFB Juayua SO Los Naranjos	3	0	3	98	6	92	0	0	0	0	0	0	0	0	0	126	20	106
Total	3	0	3	98	6	92	0	0	0	0	0	0	0	0	0	126	20	106

Prevención terciaria:

Pacientes con Enfermedad No transmisibles priorizadas con atención integral

Patología	Número de personas	Número de personas en control	Porcentaje
Hipertensión Arterial	215	215	100%
Diabetes Mellitus	62	62	100%
Enfermedad Renal Crónica	4	4	100%
Enfermedad cardiovascular	14	14	100%
EPOC	4	4	100%
Epilepsia	10	10	100%

#### **CAPITULO IV: Descripción de los servicios que se brindan a la población en el modelo de provisión en RIIS:**

a) Descripción de instituciones de salud (públicos y privados) que brindan servicios a la población. Detalle:

- Servicios públicos de salud en la localidad: Breve descripción del tipo de servicio que se brindan y recursos humanos que posee.

Los servicios con los que contamos son:

- Inhaloterapia
- Curaciones
- Inyecciones
- Vacunación
- Pequeñas cirugías
- Citologías
- Controles infantiles
- Controles prenatales
- Consultas por morbilidad
- Consultas odontológicas
- Consultas psicológicas
- Educación para la salud

Recursos:

- 1 medico
- 1 enfermera comunitaria
- 1 auxiliar en enfermería



- 1 odontólogo
  - 1 psicóloga (en prácticas clínicas )
  - 1 polivalente
  - 1 secretaria (pagada por alcaldía )
  - 3 promotores de salud
- 
- Servicios privados de salud en la localidad: Breve descripción del tipo de servicio que se brindan.
    - Un laboratorio clínico mas consultas medicas generales
    - Una clínica comunal
    - Una clínica de varices

Población cotizante y beneficiarios.( ISSS, Bienestar Magisterial, Sanidad Militar, PNC, Seguros privados)

SIBASI SONSONAT E	Valores de respuesta																					
	Establecimiento	No aplica (no es cotizante ni beneficiario, no cuenta con póliza de seguro privado)			ISSS			Bienestar Magisterial			Sanidad Militar			Cuenta con seguro privado (personal colectivo, cooperativo, etc)			o PNC			Total		
		F	M	Total	F	M	Total	F	M	Total	F	M	Total	F	M	Total	F	M	Total	F	M	Total
UCSF Los Naranjos	1230	1101	2331	137	153	290	4	4	8	3	4	7	10	10	20	0	1	1	1384	1273	2657	
<b>TOTAL</b>	<b>1230</b>	<b>1101</b>	<b>2331</b>	<b>137</b>	<b>153</b>	<b>290</b>	<b>4</b>	<b>4</b>	<b>8</b>	<b>3</b>	<b>4</b>	<b>7</b>	<b>10</b>	<b>10</b>	<b>20</b>	<b>0</b>	<b>1</b>	<b>1</b>	<b>1384</b>	<b>1273</b>	<b>2657</b>	

Lugar donde acuden las personas al enfermarse:

SIBASI SONSONATE																														
Valores de respuesta																														
Establecimiento	ISSS, IPSFA o Bienestar Magisterial			MINSAL			Hospital o Clínica privada			Clínica comunal			Farmacia		Curandero (a)			Seguro privado		Otro		No acude a ningún lugar		Total						
	F	M	Total	F	M	Total	F	M	Total	F	M	Total	F	M	Total	F	M	Total	F	M	Total	F	M	Total	F	M	Total			
UCSF Los Naranjos	78	103	181	123	106	229	50	52	102	81	13	21	46	10	10	0	1	1	13	4	17	57	12	69	52	7	59	138	127	2657
<b>TOTAL</b>	<b>78</b>	<b>103</b>	<b>181</b>	<b>123</b>	<b>106</b>	<b>229</b>	<b>50</b>	<b>52</b>	<b>102</b>	<b>81</b>	<b>13</b>	<b>21</b>	<b>46</b>	<b>10</b>	<b>10</b>	<b>0</b>	<b>1</b>	<b>1</b>	<b>13</b>	<b>4</b>	<b>17</b>	<b>57</b>	<b>12</b>	<b>69</b>	<b>52</b>	<b>7</b>	<b>59</b>	<b>138</b>	<b>127</b>	<b>2657</b>

b) Descripción de la RIIS:

**Estructura:**

Dentro de la UCSFB tenemos una reunión mensual en UCSF Juayua donde tratamos temas estadísticos de morbimortalidad, de interés epidemiológico y temas relacionados con la salud que están relacionados con las del municipio de Juayua .

**Sistema RRI:**

Por la ubicación geográfica del Cantón de Los Naranjos se envían referencias a nuestro hospital de referencia Jorge Mazzini y al hospital San Juan de Dios de Santa Ana

**CAPITULO V: Planificación participativa para la solución de problemas en salud.**

**Para realizar este análisis se debe incluir:**

**MESAS DE DIALOGO CON ACTORES SOCIALES.**

a) Las mesas a realizar son las siguientes: Hombres, mujeres, adolescentes mujeres, adolescentes hombres, lideres y lideresas; sin embargo cada Ecos F puede realizar otras con diferentes actores social según cada realidad.

b)

**MESA DE DIÁLOGO MUJERES:**

Fecha de realización:

**05/09/18**

Participantes:

**13**

**PERFIL DE PARTICIPANTES:**

- Mujer de 20 a 49 años.
- Mujer mayor de 50 años.
- Mujer embarazada.
- Mujer con hijos(as) menores de 5 años.
- Mujer con hijos(as) adolescentes.
- Mujer que tuvo algún tipo de emergencias.
- Mujer con un hijo/hijo que tuvo algún tipo de emergencias.
- Mujer de comunidad más lejana del servicio de salud.
- Mujer jefa de hogar.
- Madre soltera.
- Mujer indígena.
- Mujer con discapacidad o familiar de una persona con discapacidad, sobretodo dependiente.
- Mujer en situación de riesgo (por violencia, delincuencia, analfabetismo, entre otros)
- Ninguna de las participantes debe estar esperando su primer parto. Ninguna debe ser una lideresa muy conocida en organizaciones de mujeres, de grupos comunitarios, grupos religiosos y/o grupos políticos. Ninguna debe ser partera.

## ANEXO 10

## FORMULARIO PARA ESTABLECER LAS PROPUESTAS DE SOLUCIÓN (Análisis de Acciones)

<b>Nivel de Atención/apoyo</b>	<b>Problemas prioritarios</b>	<b>Propuestas de solución (Acciones identificadas)</b>
<b>Desarrollo de capacidades.</b>	1- Falta de higiene y poca colaboración para la eliminación correcta de basura, provocando	Realizar campañas de concientización de salud e higiene para los habitantes de la comunidad.
	2- Falta de apoyo en transporte para casos de emergencia.	Coordinar con la comunidad el transporte de pacientes.
	3- Poco interés para la utilización de los servicios de salud.	Brindar concientización por medio de promotores de Salud.
<b>Conciencia de Derechos</b>	1. Poca valoración a los derechos de salud por falta de información	Realizar charlas informativas sobre los derechos de salud.
	3- Poca apoyo hacia las actividades que se realizan en la unidad de salud.	Brindar charlas de concientización para fortalecer la participación en actividades educativas.
	3. Pobre concientización para acudir de forma oportuna a la unidad.	Participar de forma atenta en las charlas de concientización.
<b>Vínculos</b>	1. Poca apoyo para el traslado de emergencias.	Coordinación con los miembros de la comunidad.
	2. Poca coordinación en la comunidad.	Creación de ADESCO.
	3. Recolección de basura.	Coordinar con Alcaldía y miembros de comunidad.
<b>Calidad de los servicios de salud</b>	1. Falta de información para la atención hospitalaria.	Que en la unidad de salud se brinde la orientación necesaria.
	2. Poca tolerancia	Mejorar el nivel de asertividad
	3. Falta de atención médica cuando no está el médico general.	En ausencia de médico que se envíe un médico a cubrir consulta.

## MESA DE DIÁLOGO HOMBRES:

Fecha de realización:

06/09/18

Participantes:

10

### PERFIL DE PARTICIPANTES:

- Hombre de 20 a 49 años.
- Hombre mayor de 50 años.
- Hombre con hijos(as) menores de 5 años.
- Hombre con hijos(as) adolescentes.
- Hombre que su pareja está embarazada.
- Hombre que tuvo algún tipo de emergencias.
- Hombre con un hijo/hija que tuvo algún tipo de emergencias.
- Hombre de comunidad más lejana del servicio de salud.
- Hombre indígena.
- Hombre con discapacidad o familiar de una persona con discapacidad, sobretodo dependiente.
- Hombre en situación de riesgo (alcoholismo, tabaquismo, delincuencia, analfabetismo).

<b>Nivel de Atención/apoyo</b>	<b>de</b>	<b>Problemas prioritarios</b>	<b>Propuestas de solución (Acciones identificadas)</b>
<b>Desarrollo de capacidades.</b>		1. Falta de organización comunitaria	Mayor colaboración de líderes comunitarios (ADESCO, comités de salud) donde participen en conjunto la unidad de salud, PNC,
		2. Botaderos de basura al cielo abierto y contaminación por establecimientos	Coordinar con la alcaldía y concientización de la población para hacer una adecuada eliminación de la basura
		3. Falta de mantenimiento de calles, iluminación y seguridad	Gestionar con alcaldía para valorar la instalación de lámparas en lugares con poca iluminación y el mantenimiento de calles y cunetas de la localidad. Además, coordinar con PNC para que implementen patrullajes en zonas con poca iluminación
<b>Conciencia de Derechos</b>		1. Falta de organización comunitaria	Crear conciencia a la población de las oportunidades que se pierden por la poca organización de la comunidad

	2. Botaderos de basura al cielo abierto y contaminación por establos	Impartir charlas intra y extra murales sobre derechos y deberes de los seres humanos para lograr disminuir enfermedades infecciosas como
	3. Falta de mantenimiento de calles ,iluminación y seguridad	Hacer conciencia a alcaldía, PNC y comunidad de la importancia de cuidar nuestra comunidad y velar por el cuidado de lo que ya posee
<b>Vínculos</b>	1. Falta de organización comunitaria	Apoyarnos con los líderes comunitarios y comités para fortalecer la organización comunitaria
	2. Botaderos de basura al cielo abierto y contaminación por establos	Que alcaldía tome en cuenta las maneras de que está utilizando la población para la eliminación de la basura y que las autoridades competentes actúen para lograr un ambiente limpio y sin
	3. Falta de mantenimiento de calles ,iluminación y seguridad	Coordinar con las autoridades competentes para mejorar calles ,iluminación y seguridad
<b>Calidad de los servicios de salud</b>	1. Falta de atención médica cuando no está el médico general.	En ausencia de médico que se envíe un médico a cubrir consulta.
	2. Mejora en el servicio de traslado de pacientes	Coordinación con los miembros y líderes de la comunidad para el traslado de pacientes

#### MESA DE DIÁLOGO ADOLESCENTES MUJERES:

Fecha de realización:

18/09/18

Participantes:

15

#### PERFIL DE PARTICIPANTES:

- Adolescentes mujeres de 10 a 19 años.
- Embarazada.
- Con al menos un(a) hijo(a) menor de 4 años.
- Que tuvo algún tipo de emergencias.
- Adolescente participando en grupos juveniles organizados.
- Adolescente madre soltera que viva o no con sus padres.
- Adolescentes de comunidad más lejana del servicio de salud.
- Adolescente indígena.

- Mujer con discapacidad o familiar de una persona con discapacidad, sobretodo dependiente.
- Adolescente en situación de riesgo (por violencia intrafamiliar, delincuencia, analfabetismo, entre otros)
- Adolescente con discapacidad.
- Adolescente que no estudia.

ANEXO 10

**FORMULARIO PARA ESTABLECER LAS PROPUESTAS DE SOLUCIÓN (Análisis de Acciones)**

<b>Nivel de Atención/apoyo</b>	<b>Problemas prioritarios</b>	<b>Propuestas de solución (Acciones identificadas)</b>
<b>Desarrollo de capacidades.</b>	1. Trastornos de alimentación	Buscar orientación profesional y buscar el apoyo familiar.
	2. Aumento de embarazos a temprana edad	Recibir orientación sexual idónea en centro escolar, charlas en unidad de salud. Fortalecer la comunicación en la
	3. Fracaso escolar	Fortalecer la motivación en el centro escolar.
<b>Conciencia de Derechos</b>	1. Trastornos de alimentación	Acudir a la unidad de salud para la oportuna intervención.
	2. Aumento de embarazos a temprana edad.	Acceso adecuado a la información preventiva de embarazos a temprana edad.
	3. Fracaso escolar.	Dar realce al derecho a la educación en el centro escolar y en la familia.
<b>Vínculos</b>	1. Trastornos de alimentación	Charlas psicoeducativas en centro escolar.
	2. Aumento de embarazos a temprana edad	Charlas preventivas en centro escolar y unidad de salud.
	3. Fracaso escolar	Trabajar proyectos de vida para el establecimiento de metas en centro escolar
<b>Calidad de los servicios de salud</b>	1. Falta de una ambulancia	Coordinación con los miembros de la comunidad para traslados de emergencia.
	2. Falta de medicamentos	Gestionar con las entidades encargadas la provisión de medicamentos
	3. Poca tolerancia	Mejorar el trato a los pacientes



## MESA DE DIÁLOGO ADOLESCENTES HOMBRES:

Fecha de realización:

20/09/18

Participantes:

17

### PERFIL DE PARTICIPANTES:

- Adolescentes hombres entre 10 a 19 años que:
- Su pareja esté embarazada.
- Con al menos un(a) hijo(a) menor de 4 años.
- Su compañera tuvo algún tipo de emergencias.
- Adolescente participando en grupos juveniles organizados.
- Adolescentes de comunidad más lejana del servicio de salud.
- Adolescente jefe de hogar.
- Adolescente en situación de riesgo (por violencia intrafamiliar, delincuencia, tabaquismo, alcoholismo, analfabetismo, entre otros)
- Adolescente indígena.
- Adolescente con discapacidad.
- Adolescente que no estudia.

## ANEXO 10

### FORMULARIO PARA ESTABLECER LAS PROPUESTAS DE SOLUCIÓN (Análisis de Acciones)

Nivel de Atención/apoyo	de	Problemas prioritarios	Propuestas de solución (Acciones identificadas)
<b>Desarrollo de capacidades.</b>		1. Falta de transporte en Unidad de Salud.	Mostrar mayor interés de parte de los miembros de la comunidad para el transporte de pacientes.
		2. Poco apoyo de la comunidad	Mejorar la comunicación y la organización comunitaria.
		3. Adolescentes no usan protección al tener relaciones sexuales	Promover charlas de concientización.
<b>Conciencia de Derechos</b>		1. Falta de transporte en Unidad de Salud.	Mayor organización comunitaria.
		2. Poco apoyo de la comunidad	Incentivar a los miembros de la comunidad a una mayor participación
		3. Adolescentes no usan protección al tener relaciones sexuales	Impartir charlas intra y extra murales para la prevención de embarazos a temprana edad y las ITS

<b>Vínculos</b>	1. Falta de transporte en Unidad de Salud.	Gestionar con ONG
	2. Poco apoyo de la comunidad	Creación de ADESCO
	3. Adolescentes no usan protección al tener relaciones sexuales.	Unidad de Salud y Centro escolar
<b>Calidad de los servicios de salud</b>	1. Falta de una ambulancia	Coordinación con los miembros de la comunidad para traslados de emergencia.
	2. Falta de medicamentos	Gestionar con las entidades encargadas la provisión de medicamentos.

#### MESA DE DIÁLOGO DE LÍDERES:

Fecha de realización:

25/09/18

Participantes:

9

#### PERFIL DE PARTICIPANTES:

- Partera
- Representantes de comités de salud comunitarios.
- Personas que practican la medicina tradicional.
- Líder comunitario (ADESCO, FNS) o de barrios.
- Personas que pertenecen a grupos de mujeres.
- Personas que pertenecen a grupos de mujeres.
- Personas que pertenecen a comités comunales (agua, protección civil, educación, entre otros)
- Personas que pertenecen a grupos religiosos.
- Personas que pertenecen a partidos políticos.
- Personas que pertenecen a grupos indígenas.

ANEXO 10

#### FORMULARIO PARA ESTABLECER LAS PROPUESTAS DE SOLUCIÓN (Análisis de Acciones)

<b>Nivel de Atención/apoyo</b>	<b>de</b>	<b>Problemas prioritarios</b>	<b>Propuestas de solución (Acciones identificadas)</b>
<b>Desarrollo de capacidades.</b>	<b>de</b>	1. Falta de transporte en Unidad de Salud.	Coordinar con miembros de la comunidad el transporte de emergencias.
		2. Niños solos en casa	Fortalecer la convivencia familiar y hacer conciencia de los riesgos de esta acción.
		3. Falta de empoderamiento comunitario	Mayor organización entre líderes y miembros de la comunidad.
<b>Conciencia de Derechos</b>	<b>de</b>	1. Falta de transporte en Unidad de Salud.	Coordinar con comunidad e instituciones correspondientes.
		2. Niños solos en casa	Hacer conciencia a los padres de familia para evitar estas situaciones de riesgo para los menores.
		3. Falta de empoderamiento comunitario	Creación de organización comunitaria
<b>Vínculos</b>		1. Falta de transporte en Unidad de Salud.	Coordinación con los miembros de la comunidad para traslados de emergencia.
		2. Niños solos en casa	Coordinar con alcaldía la creación de guardería en la comunidad.
		3. Falta de empoderamiento comunitario	Creación de ADESCO
<b>Calidad de los servicios de salud</b>		1. Falta de una ambulancia	Coordinación con los miembros de la comunidad para traslados de emergencia.
		2. Falta de medicamentos	Gestionar con las entidades encargadas la provisión de medicamentos.

## MESA DE DIÁLOGO INTERSECTORIAL:

Fecha de realización:

02/10/18

Participantes:

13

### PERFIL DE PARTICIPANTES:

- Representante de la alcaldía.
- Representante de la unidad de salud.
- Representante de autoridad local de educación.
- Representante de transportistas.
- Pastor, Sacerdote.
- Representante de ONGS
- Protección civil.
- Representantes de medios de comunicación local (radios comunitarias)
- Representantes de PNC, Cruz roja, etc.

ANEXO 10

### FORMULARIO PARA ESTABLECER LAS PROPUESTAS DE SOLUCIÓN (Análisis de Acciones)

Nivel de Atención/apoyo	Problemas prioritarios	Propuestas de solución (Acciones identificadas)
<b>Desarrollo de capacidades.</b>	1. Falta de organización comunitaria y falta de transporte en Unidad de Salud.	Creación de ADESCO, reuniones continuas con líderes de la comunidad y brindar mayor apoyo para el traslado de pacientes con emergencias.
	2. Limpieza, ornato, limpieza, iluminación y mantenimiento de calles y cunetas	Notificar a la alcaldía la problemática que se tiene con focos de infección por promontorios de basura. Solicitar la mejora de alumbrado eléctrico
	3. Embarazos en adolescentes y fracaso escolar.	Promover la convivencia familiar y en centro escolar y unidad de salud brindar charlas preventivas.
<b>Conciencia de Derechos</b>	1. Falta de organización comunitaria y falta de transporte en Unidad	Concientizar a la comunidad del derecho de organizarse y crear grupos comunitarios para solventar necesidades de la
	2. Limpieza, ornato, limpieza, iluminación y mantenimiento de calles y cunetas	Derecho a un ambiente seguro, limpio y ordenado y libre de cualquier vulneralización.

	3. Embarazos en adolescentes y fracaso escolar.	Derecho a una vida libre de violencia conforme a leyes ya establecidos, derecho a la educación y a la orientación sexual.
<b>Vínculos</b>	1. Falta de organización comunitaria y falta de transporte en Unidad	Líderes comunitarios, Centros escolares, Iglesias, Junta de Agua, PNC, miembros de la comunidad.
	2. Limpieza, ornato, limpieza, iluminación y mantenimiento de calles y cunetas	Alcaldía y comunidad.
	3. Falta de empoderamiento comunitario.	Centro escolar, comunidad, Unidad de Salud, PNC.
<b>Calidad de los servicios de salud</b>	1. Prevención	Fortalecer el enfoque preventivo por medio de la Organización comunitaria con el apoyo interinstitucional.
	2. Falta de transporte en Unidad de Salud.	Gestionar con miembros de la comunidad.

ANEXO 10  
**FORMULARIO PARA ESTABLECER LAS PROPUESTAS DE SOLUCIÓN**  
**(Análisis de Acciones)**

<b>Nivel de Atención/apoyo</b>	<b>Problemas prioritarios</b>	<b>Propuestas de solución (Acciones identificadas)</b>
<b>Desarrollo de capacidades.</b>	1.No se cuenta con transporte de paciente	Concientizar a las familias que cuentan con vehículo para solventar las emergencias Solicitar a la alcaldía y PNC
	2. Los niños se quedan solos en las casas a cargo de una menor de edad	Solicitar guardería a la alcaldía municipal y apoyo de las diferentes iglesias de la comunidad

	3. Falta de empoderamiento comunitario	Fortalecer la organización comunitaria a través de los líderes .Fortalecer el componente educativo a través de charlas intra y extra murales en escuela para padres
<b>Conciencia de Derechos</b>	1 No se cuenta con transporte de paciente	.consientizar a las familias sobre la importancias de tener a la mano el número telefónico de alguien que cuente con vehículo para el transporte en caso de emergencias Y se explica la importancia de tener un ahorro familiar
	2. Los niños se quedan solos en las casas a cargo de una menor de edad	consientizar a las familias que los niños deben quedar a cargo de un adulto Además se les explican los derechos que poseen los niños
	3. Falta de empoderamiento comunitario	fortalecer los club a líderes y lideresas ,iglesias escuelas sobre el nuevo modelo de salud
<b>Calidad de los servicios de salud</b>	1.Continuar atendiendo con calidad y calidez a los usuarios	
	2.pedir apoyo a alguna ONG Y estar abastecidos de medicamentos	

	3.solucitar una ambulancia	
--	----------------------------	--

Conclusiones generales de las mesas de dialogo con actores sociales:

- Pregunta No.1:¿Cuál es la situación actual de la salud en la zona local (retos y oportunidades), incluyendo los resultados claves de esta situación

Nuestra situación de salud en el cantón de los naranjos las consultas más frecuentes son las IRAS debido a los cambios de climáticos bruscos que sufre la comunidad por ser una zona alta.

- Pregunta No. 2: ¿Cuál es la situación actual con respecto a: las capacidades de las personas y las familias de dar

cuidados apropiados en el hogar, la conciencia en la comunidad de los derechos para la salud, problemas y necesidades; los vínculos de apoyo social entre las personas, las familias, y las comunidades con los establecimientos de salud; y la calidad de los servicios de salud?.

Continuamos Fortaleciendo la educación y promoción sobre el auto cuidado , la importancia de no acudir a curanderos ,sobadores ,automedicación . Además cómo actuar ante una emergencia y acudir oportunamente a los servicios de salud.

Se les da a conocer los comités de salud y URO a la población para acudir oportunamente.

Se retroalimentan los derechos y deberes que poseen los paciente. Además las importancias y ventajas que tiene una comunidad organizada.

Pregunta No. 3: ¿Con cuáles actores e instituciones debemos estar trabajando (mujeres, familias, comunidades, grupos locales, servicios de salud y autoridades locales) para implementar el nuevo modelo de salud, y cuáles son los recursos potenciales que podemos ocupar?

En el cantón los naranjos con las instituciones que trabajamos son centros escolares, iglesias ,comités de salud ,PNC, NASACAYUB. (Asociación de agua )

Con ellos nos reunimos para tratar sobre el nuevo modelo de salud

Pregunta No. 4: ¿Cuáles son las intervenciones y mecanismos participativos actuales en la salud comunitaria en la zona y las lecciones aprendidas de estas, que debemos tomar en cuenta dentro del modelo de salud?.

A partir del 2012 nuestro modelo de salud cambio paso hacer UCSFB adoptando un nuevo modelo de salud en el cual se dan tres días de consulta y dos visitas de terreno el cual favorece por que se le acerca la atención a la población por medio de los acercamientos, visitas dirigidas a diferentes grupos dispensariales , educación y promoción en salud .

El cual estamos enfocados en el auto cuidado y atención preventivas (controles prenatales , preconceptionales ,infantiles ,planificación familiar ,tomas de citologías, controles adolescentes y adulto mayor).

## MESA DE DIALOGO INTERSECTORIAL

### Anexo 17:

### Formato de Plan de Acción.

ÁREA TEMÁTICA: CAPACIDADES						
Objetivo:						
Problemas identificados	Resultado Esperado	Actividades	Recursos disponibles	Recursos necesarios	Tiempo	Responsable
1 Falta de organización comunitaria y falta de vehículo para emergencias	Organizar y empoderar la comunidad	Concientizar a través de charlas a padres de familias en escuela para padres ; iglesias pastores y predicadores. Fortalecer y reactivar los comités de salud ,tomar en cuenta la junta de agua NASACAYUB a través de la alcaldía , la formación de ADESCO	105 vehículos disponibles de toda la población PNC MINISTERIO DE SALUD	1 VEHICULO	24 horas 7 días a la semana	Propietarios de vehículos privados PNC MINISTERIO DE SALUD
2.Ornato limpieza, iluminación, seguridad mantenimiento de calles y cunetas	Mejorar reparar y mantener el ornato limpieza y seguridad en nuestra comunidad	Gestionar con la alcaldía municipal. Formación de ADESCO	Presupuesto asignado en retribución de sus impuestos	Según problemática  Motivación y interés por el tema	Permanente  Una charla cada quince días	Alcaldía municipal  Padres ,docentes y personal de salud
3.Embarazos en adolescentes ,fracaso	Disminuir los embarazos en		Promotores			



escolar	adolescentes	Charlas de concientización a adolescentes y padres de familias	de maestros para impartir las charlas			

**ÁREA TEMÁTICA: DERECHOS**

Objetivo:

Problemas identificados	Resultado Esperado	Actividades	Recursos disponibles	Recursos necesarios	Tiempo	Responsable
No se respeta el derecho al traslado del paciente	Empoderamiento de la comunidad en un enfoque voluntario	Concientización	La escuela iglesias ADESCO comités de salud	Disposición altruista	24 horas 7 días a la semana	Comunidad de los naranjos

**ÁREA TEMÁTICA: VÍNCULOS**

Objetivo:

Problemas identificados	Resultado Esperado	Actividades	Recursos disponibles	Recursos necesarios	Tiempo	responsable
Falta de organización y	Trabajar en equipo	Mesas de dialogo	Centro escolar PNC	Centro escolar PNC	Oportuno	Todas las instituciones

comunicación institucional			Alcaldía Iglesias Unidad de salud	Alcaldía Iglesias Unidad de salud		
<b>ÁREA TEMÁTICA: CALIDAD DE ATENCIÓN</b>						
Objetivo:						
Problemas identificados	Resultado Esperado	Actividades	Recursos disponibles	Recursos necesarios	Tiempo	Responsable
No se cubren todas las necesidades	Que exista disposición de recursos	Conformar comités de reacción inmediata	105 vehículos	1 vehículo	24 horas 7 días a la semana	Propietarios de los vehículos

**Anexos**































