

**República de El Salvador  
Ministerio de Salud  
Dirección de Epidemiología**

**Boletín Epidemiológico Semana 07  
(del 12 al 18 de Febrero de 2023)**



MINISTERIO  
DE SALUD



## Contenido

1. Resumen de eventos de notificación hasta SE 07/2023
2. Alertas internacionales
3. Situación epidemiológica de dengue.
4. Situación epidemiológica de zika y chikungunya
5. Situación epidemiológica de Infección respiratoria aguda
6. Situación epidemiológica de Neumonías
7. Vigilancia centinela de virus respiratorios
8. Vigilancia centinela de rotavirus
9. Situación epidemiológica de Enfermedad diarreica aguda



MINISTERIO  
DE SALUD



## 1

## Resumen acumulado de eventos de notificación SE 07 de 2022-2023

No	Evento	Acumulado			Diferencia	Diferencia %
		SE 07	2022	2023	2022-2023	2022-2023
1	Casos sospechosos de dengue	88	1,125	566	-559	-50
2	Casos sospechosos de Chikungunya	1	10	3	-7	-70
3	Casos sospechosos de Zika	2	20	13	-7	-35
4	Infección respiratoria aguda	44,741	366,378	293,027	-73,351	-20
5	Neumonías	453	3,621	3,258	-363	-10
6	Diarrea y gastroenteritis	4075	27988	37728	9740	35
7	Fiebre Tifoidea	5	87	76	-11	
8	Hepatitis Aguda A	1	14	14	0	
9	Parotiditis Infecciosa	1	17	23	6	
10	Enfermedad Febril Eruptiva	11	52	69	17	
11	Paludismo Confirmado*		0	1		
12	MPOX	1		98		

\* Casos importados

\*\* acumulado 2022 - 2023

Datos preliminares sobre la base del reporte de 1191 unidades notificadoras (96%) del total (1,238)

Situación Nacional de COVID-19					
Año	Casos	Personas vacunadas			
		1a dosis	2a dosis	3a dosis	4a dosis
SE07	19	4,651,925	4,389,476	1,889,585	467,487

## 2

## Alertas internacionales

Distribución de virus de influenza por región, 2014 – 2022

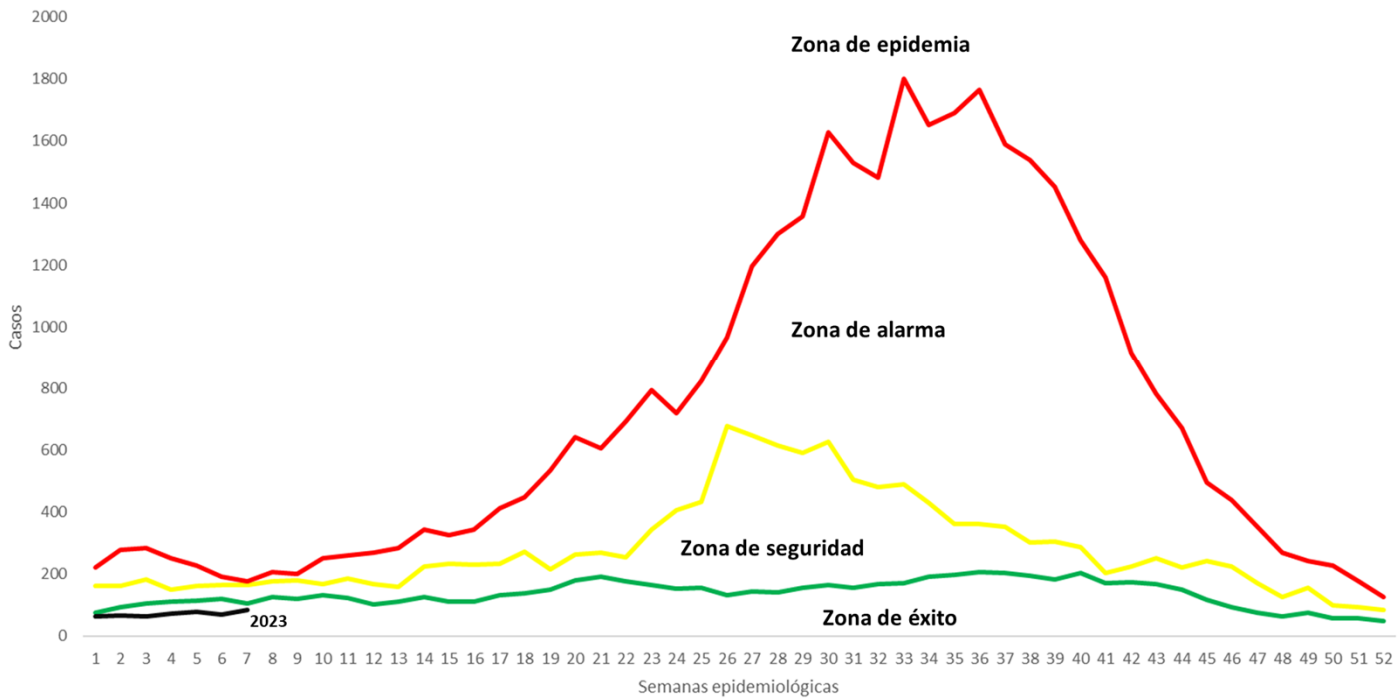
Remítase al sitio Web: [http://ais.paho.org/phil/viz/ed\\_flu.asp](http://ais.paho.org/phil/viz/ed_flu.asp)

Distribución de virus de sincicial respiratorio por región, 2014 – 2022

Remítase al sitio Web: [http://ais.paho.org/phil/viz/ed\\_flu.asp](http://ais.paho.org/phil/viz/ed_flu.asp)

Fuente: Actualización Regional, OPS/OMS

<https://www.paho.org/en/documents/weekly-updates-influenza-epidemiological-weeks-50-51-29-december-2022>



## Situación dengue, El Salvador SE07 de 2023

	Año 2022	Año 2023	Diferencia de casos 2023-2022
Casos Sospechosos (SE 1-7)	1,125	566	-559
Casos probables de dengue (SE 1-7)	4	3	-1
Casos confirmados con y sin signo de alarma (SE 1-6)	0	3	3
Casos confirmados dengue grave (SE 1-6)	1	0	-1
Total casos confirmados dengue (SE 1-6)	1	3	2
Hospitalizaciones acumuladas (SE 1-7)	158	80	-78
Fallecidos (SE 1-7)	0	0	0

- A la SE07 del 2023 se contabilizan 559 casos menos comparados con 2022.
- Hasta la SE07 del 2023 se han presentado 3 casos probables, 3 casos confirmados con y sin signos de alarma y ningún caso confirmados de dengue grave.
- Se ha reportado 78 hospitalizaciones menos en el 2023, con el mismo periodo de 2022

## Casos probables y confirmados de dengue por grupos de edad, El Salvador 2023

Grupo de edad	Probable SE7	Confirmado SE6
<1 año	0	0
1-4	0	0
5-9	0	0
10-14	1	1
15-19	0	0
20-29	1	1
30-39	1	1
40-49	0	0
50-59	0	0
>60 años	0	0
<b>Total</b>	<b>3</b>	<b>3</b>

## Casos probables y confirmados de dengue por departamento, El Salvador 2023

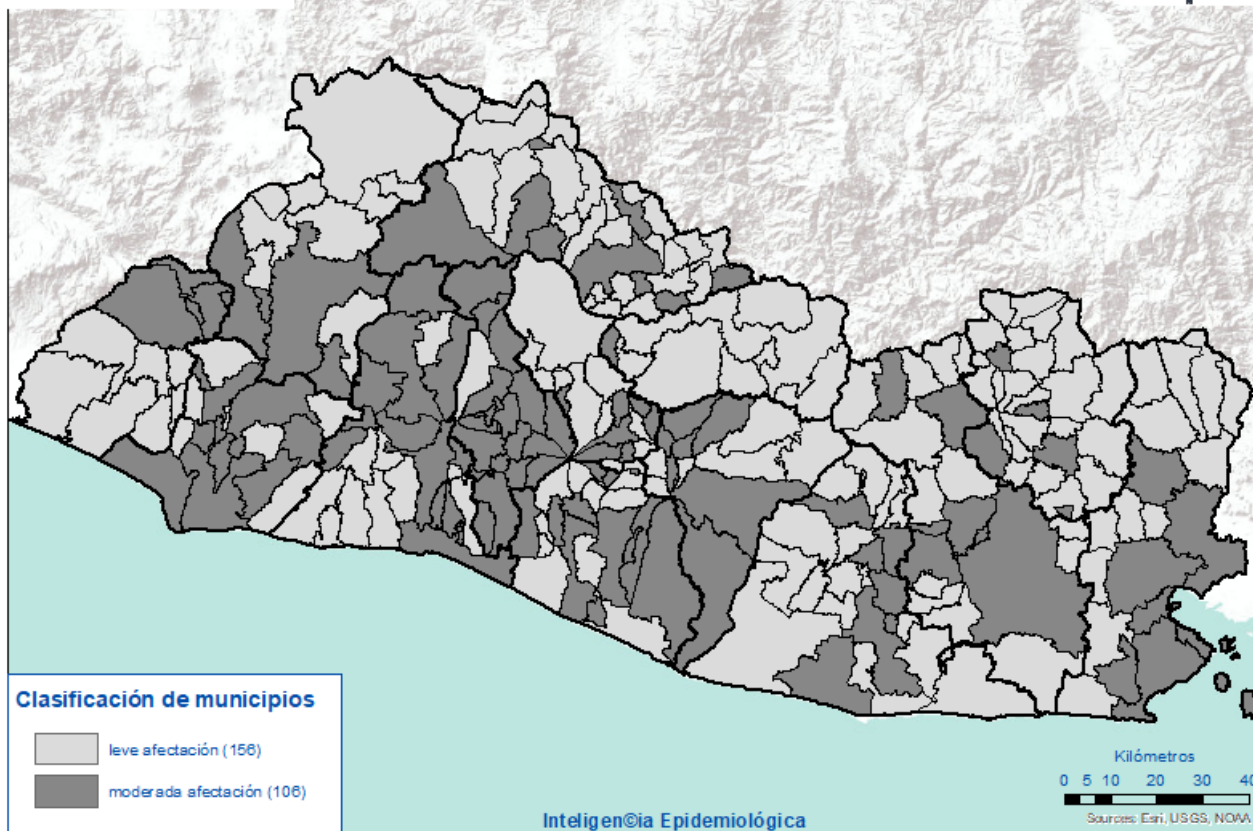
Departamento	Probable SE7	Confirmado SE6
Ahuachapán	0	0
Santa Ana	1	1
Sonsonate	0	0
Chalatenango	0	0
La Libertad	1	1
San Salvador	1	1
Cuscatlán	0	0
La Paz	0	0
Cabañas	0	0
San Vicente	0	0
Usulután	0	0
San Miguel	0	0
Morazán	0	0
La Unión	0	0
Otros países	0	0
	3	3

## Estratificación de municipios con base a criterios epidemiológicos y entomológicos para dengue (RME. IC 95%), El Salvador SE 7, 2023.



MINISTERIO  
DE SALUD

Ministerio de Salud  
Dirección de Epidemiología  
Unidad de Vigilancia de la Salud

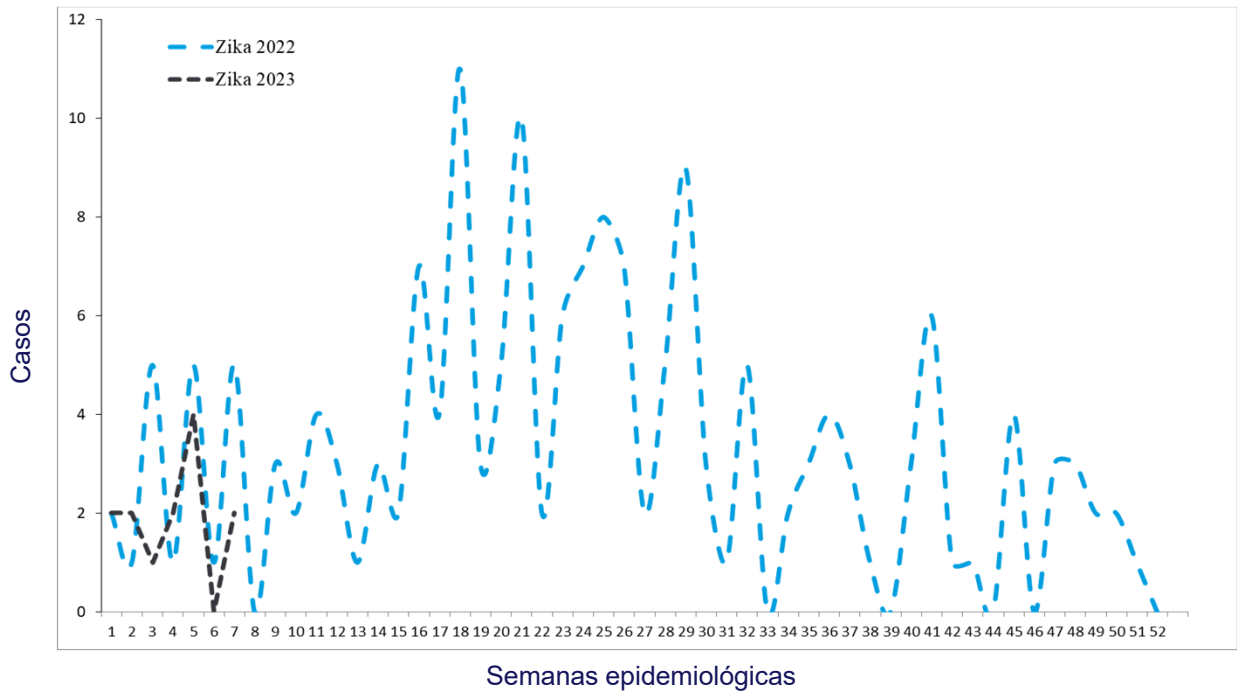


### Criterios epidemiológicos y entomológicos utilizados para cada uno de los 262 municipios representados en el presente mapa.

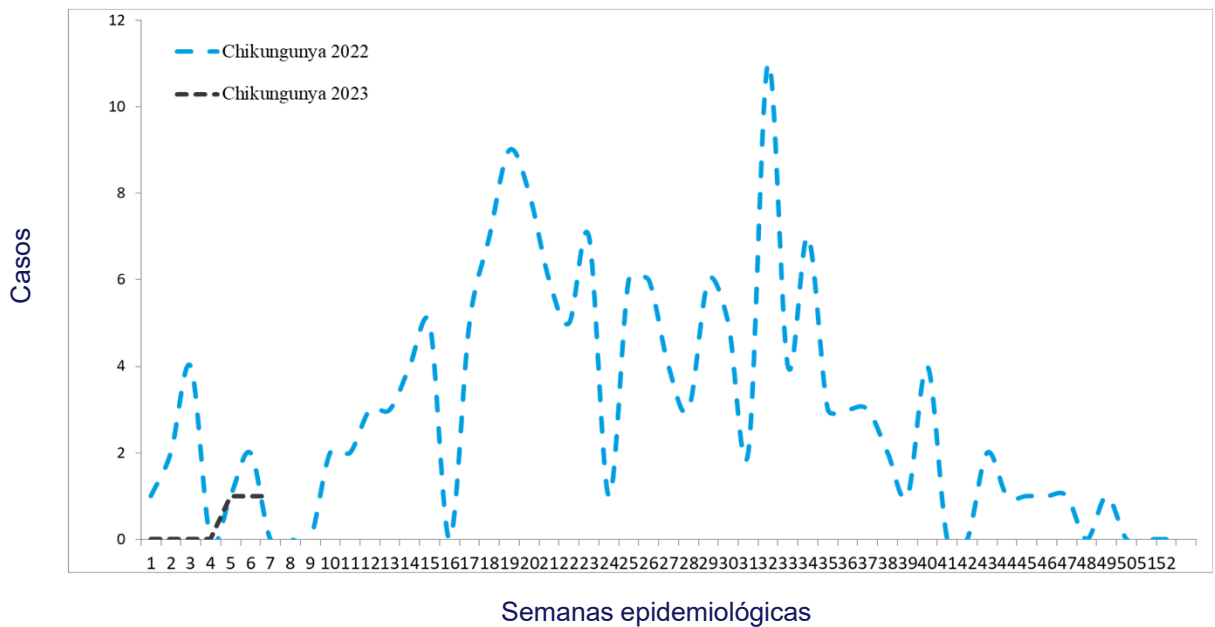
- Razón Estandarizada de Morbilidad (REM) de casos sospechosos de dengue (IC. 95%)
- REM de confirmados de dengue (IC. 95%)
- REM de sospechosos graves de dengue (IC. 95%)
- Porcentaje larvario de vivienda
- Porcentaje de viviendas no intervenidas (C,R,D)
- Densidad poblacional.

## Situación epidemiológica de zika y chikungunya

### Casos sospechosos de zika SE 07 de 2022 - 2023



### Casos sospechosos de chikungunya SE 07 de 2022 - 2023



## Casos con sospecha de zika y chikungunya SE 07 de 2023

	Año 2022	Año 2023	Diferencia de casos	% de variación
Casos Zika	20	13	-7	-35%
Fallecidos	0	0	0	0%
Casos Chikungunya	10	3	-7	-70%
Fallecidos	0	0	0	0%

Fuente: VIGEPES

## Casos con sospecha de zika y chikungunya por grupo de edad SE 07 de 2023

Grupos edad	Zika		Chikungunya	
	Casos	Tasa	Casos	Tasa
<1 año	12	12.4	0	0.0
1-4	0	0.0	0	0.0
5-9	1	0.2	0	0.0
10-19	0	0.0	0	0.0
20-29	0	0.0	2	0.2
30-39	0	0.0	0	0.0
40-49	0	0.0	1	0.1
50-59	0	0.0	0	0.0
>60 años	0	0.0	0	0.0
<b>Total general</b>	13	0.2	3	0.0

Fuente: VIGEPESv



## Casos con sospecha de zika y chikungunya por departamento SE 07 de 2023

Departamento	Zika		Chikungunya	
	casos	Tasa	casos	tasa
Ahuachapán	2	0.5	0	0.0
Santa Ana	1	0.2	0	0.0
Sonsonate	5	1.0	0	0.0
Chalatenango	0	0.0	0	0.0
La Libertad	0	0.0	0	0.0
San Salvador	0	0.0	2	0.1
Cuscatlán	1	0.4	0	0.0
La Paz	2	0.6	0	0.0
Cabañas	1	0.7	0	0.0
San Vicente	0	0.0	0	0.0
Usulután	1	0.3	0	0.0
San Miguel	0	0.0	0	0.0
Morazán	0	0.0	0	0.0
La Unión	0	0.0	1	0.4
Otros Países				
<b>Total general</b>	<b>13</b>	<b>0.2</b>	<b>3</b>	<b>0.0</b>

Fuente: VIGEPES

Nivel local corrige dato de Chalatenango para Zika

## Casos con sospecha de Zika en embarazadas SE 07 de 2023

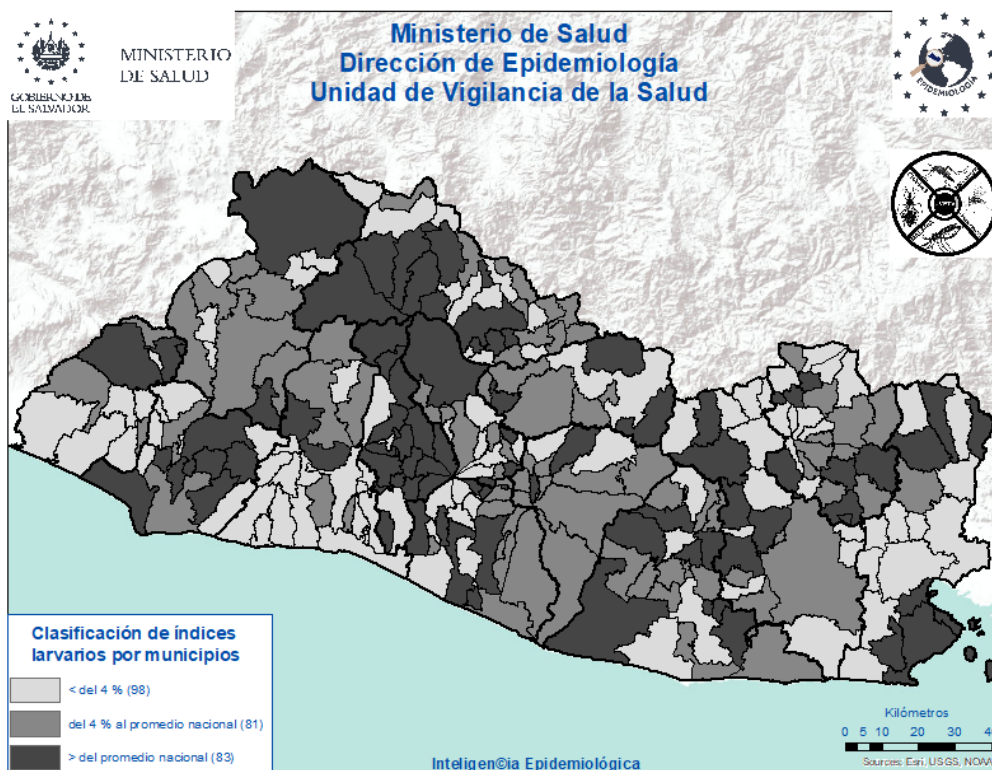
Departamento	casos
Ahuachapán	0
Santa Ana	0
Sonsonate	0
Chalatenango	0
La Libertad	0
San Salvador	0
Cuscatlán	0
La Paz	0
Cabañas	0
San Vicente	0
Usulután	0
San Miguel	0
Morazán	0
La Unión	0
Otros Países	0
<b>Total general</b>	<b>0</b>

# Índice larvario de vivienda (IC) por departamento y porcentaje de criaderos detectados. SE 07-2023, El Salvador

DEPARTAMENTO	IC%
San Salvador	21
Chalatenango	9
Usulután	8
La Paz	8
San Miguel	7
Sonsonate	7
Cabañas	7
San Vicente	7
La Unión	7
Santa Ana	7
Cuscatlán	6
Morazán	6
Ahuachapán	6
La Libertad	6
<b>Nacional</b>	<b>7</b>

Depósitos	Porcentaje
Útiles	88
Inservibles	10
Naturales	0
Llantas	2

## Estratificación de municipios según índice larvario de vivienda, El Salvador SE 7, 2023.





# Actividades regulares de eliminación y control del vector que transmite: Dengue, Chikungunya y Zika

SE 7-2023



**29,519**

Viviendas visitadas

Inspeccionando **29,519 (97%)**, de las cuales en **12,813 (45%)** se utilizó **992 Kg de larvicida granulado al 1%**



**127,746**

Depósitos inspeccionados

Entre: útiles, inservibles, llantas y naturales; habiendo tratado **108,534**, eliminando **24,827**. Se colocaron bajo techo **928 llantas**. Se utilizó **16 gramos** de BTI; y peces en **267 depósitos**



**3,742**

Viviendas fumigadas

Y **87 áreas colectivas (centros educativos, iglesias, instalaciones de instituciones entre otros)**



**634**

Áreas tratadas

Durante la semana notificada se intervinieron áreas colectivas con medidas integrales de **búsqueda, tratamiento o eliminación de criaderos de zancudos**



**53**

Controles de foco

Se intervino con **fumigación intra y peri domiciliar en un radio de 100m**; acompañado de medidas complementarias integrales (**búsqueda, tratamiento o eliminación de criaderos de zancudos, búsqueda activa de febriles, entrevistas educativas sobre el control y eliminación de criaderos**)



**1,290**

Total de actividades

Actividades de educación para la salud realizadas por personal de vectores:

- **883 charlas impartidas**
- **7 horas de perfoneo**
- **400 material educativo entregado en las visitas (hojas volantes, afiches entre otros)**



**994**

Recurso humano

El promedio de recursos humanos que participaron en la ejecución de las acciones integrales fue **de 122 por día**; y el **90% de ellos corresponden al MINSAL**



**154,800**

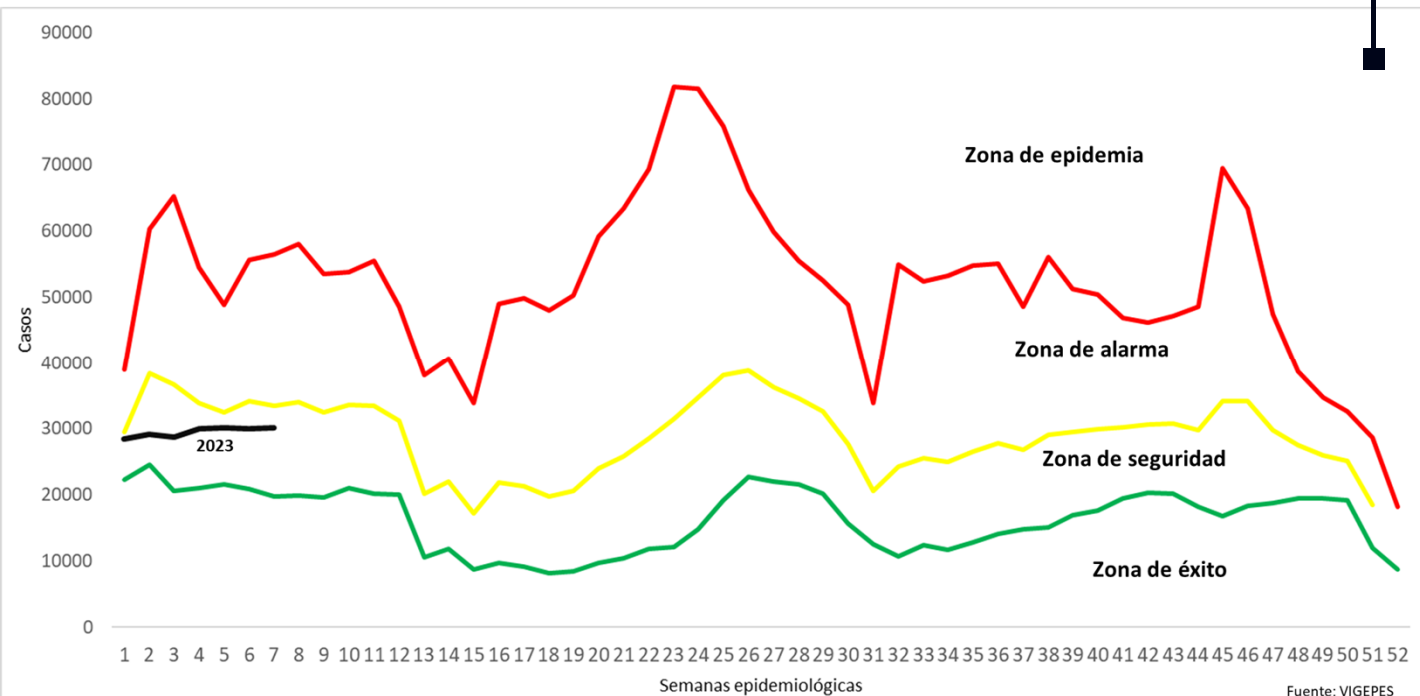
habitantes

**| Población beneficiada**

## Situación epidemiológica de las infecciones respiratorias agudas (IRA), El Salvador, SE 07 2023

Comparando la tasa a la semana 7 del año 2023 (4,221 casos x100mil/hab.) con el mismo período del año 2022 (5,321 casos x100mil/hab.), se evidencia una diferencia de tasas de 1,101 casos x100mil/hab. .

### Corredor endémico IRAS, El Salvador SE 07 de 2023



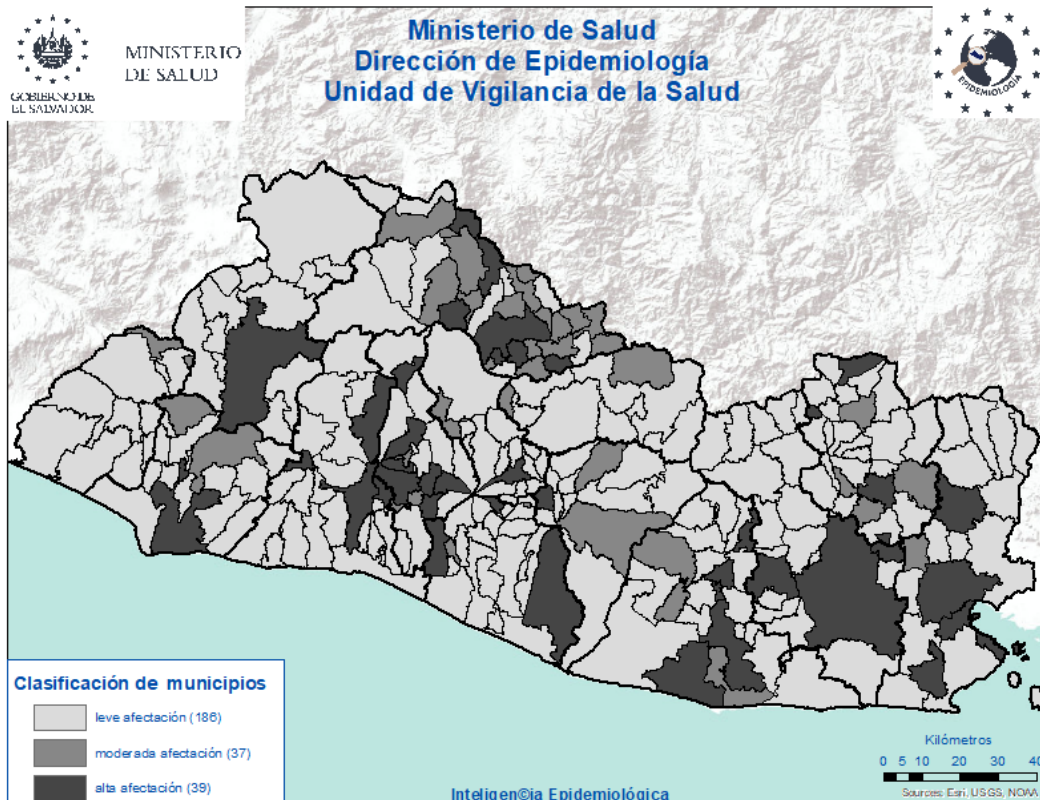
### Casos y tasas por grupo de edad de IRA, El Salvador, SE 07 2023

Grupos de Edad	Total general	Tasa x 100 mil
< 1	15,623	14,689
1-4	47,482	10,964
5-9	40,421	7,298
10-19	23,625	2,040
20-29	54,450	4,030
30-39	41,070	3,759
40-49	29,464	3,797
50-59	21,411	3,435
> 60	19,481	2,296
<b>Total general</b>	<b>293,027</b>	<b>4221</b>

# Casos y tasas por departamento de IRA, El Salvador, SE 07 2023

Departamentos	Total general	Tasa x 100 mil
Ahuachapán	11,428	2,945
Santa Ana	19,690	3,199
Sonsonate	20,481	3,832
Chalatenango	8,487	3,913
La Libertad	41,934	4,900
San Salvador	110,592	5,995
Cuscatlán	7,114	2,491
La Paz	12,535	3,232
Cabañas	4,396	2,429
San Vicente	6,181	3,154
Usulután	15,073	3,789
San Miguel	20,128	3,780
Morazán	6,796	3,105
La Unión	8,192	2,849
Otros países		
<b>Total general</b>	<b>293,027</b>	<b>4221</b>

## Estratificación de municipios con base razón estandarizada de morbilidad (RME. IC 95%) de infecciones respiratorias agudas, El Salvador SE 7, 2023.



## Situación epidemiológica de las Neumonías, El Salvador, SE 07 2023

- Comparando la tasa de la semana 7 del año 2023 (47 casos x100mil/hab.) con el mismo período del año 2022 (53 casos x100mil/hab.), se evidencia una diferencia de tasas de 6 caso x100mil/hab.
- Del total de egresos por Neumonía, el 49% corresponden al sexo masculino; la mayor proporción de egresos se encuentra entre los menores de 5 años (49%) seguido de los mayores de 60 años (31%).
- La tasa de letalidad hospitalaria acumulada hasta la SE 07 es menor para el 2023 (8.1%) comparado con el año 2022 (18.5%); El 77% (80) de las muertes ocurren en el adulto mayor de 60 años de edad.
- De acuerdo a la tasa de incidencia por grupos de edad la tasa más alta se encuentra en los menores de 1 año (572 x 100,000 hab.), seguido por los de 1 a 4 años (215 x 100,000 hab.).

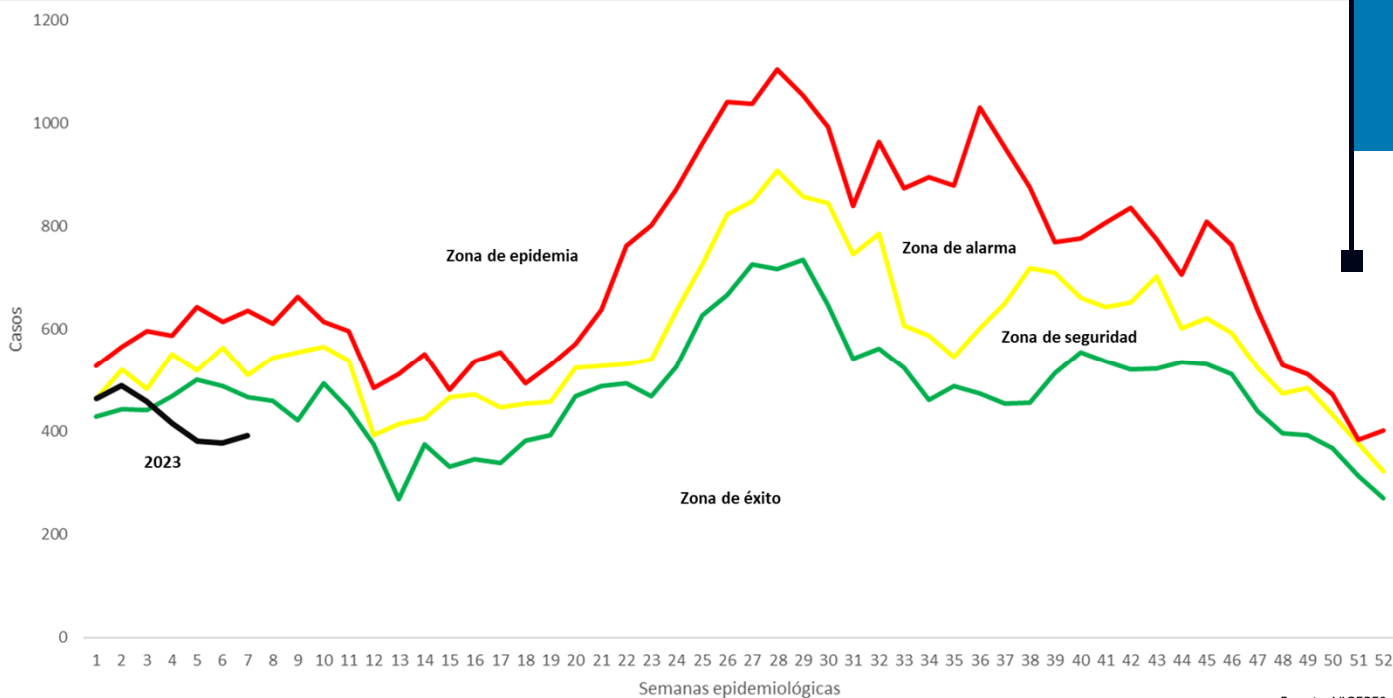
### Letalidad acumulada por neumonía SE 07 de 2023 y 2022

Año	Egresos	Fallecidos	Letalidad (%)
2023	1,301	105	8.1%
2022	919	170	18.5%

Fuente: SIMMOW

# Situación epidemiológica de las Neumonías, El Salvador SE 07 2023

## Corredor endémico Neumonías, El Salvador SE 07 de 2023



## Casos y tasas por grupo de edad de neumonías, SE 07 de 2023

Grupos de Edad	Total general	Tasa x 100 mil
< 1	608	572
1-4	929	215
5-9	358	65
10-19	131	11
20-29	99	7
30-39	111	10
40-49	117	15
50-59	164	26
> 60	741	87
<b>Total general</b>	<b>3,258</b>	<b>47</b>

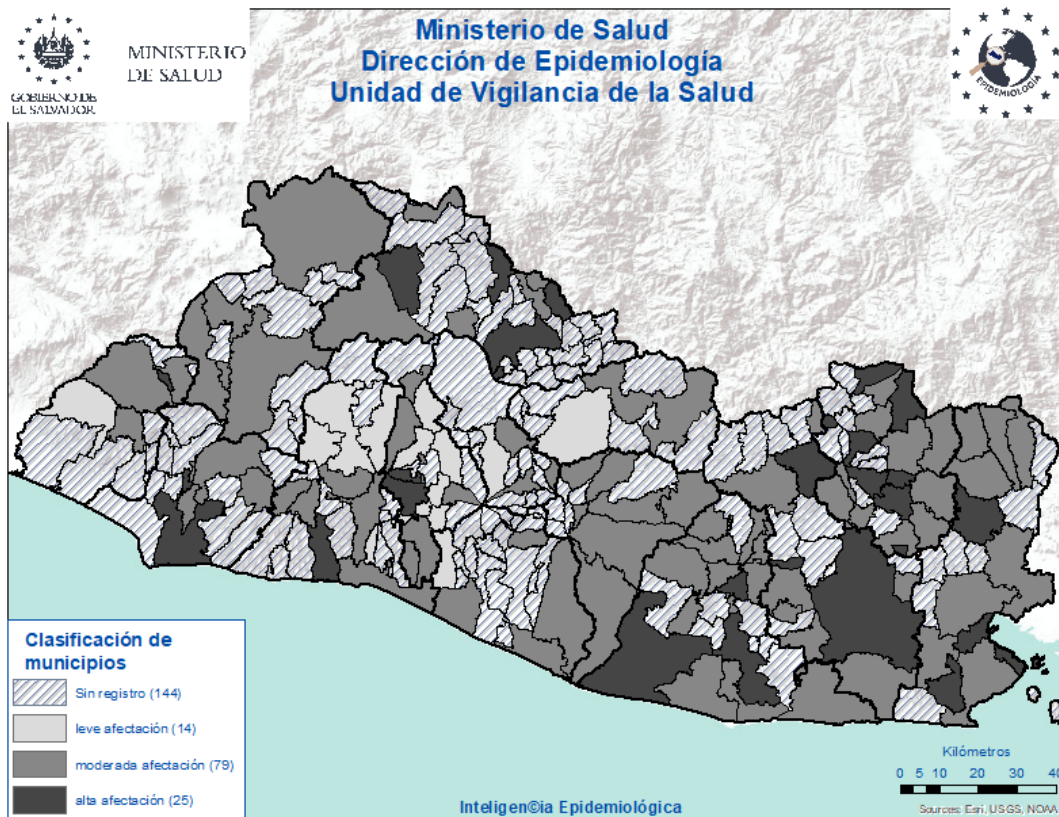
Fuente: Vigepes



## Casos y tasas por departamento de neumonías, SE 07 de 2023

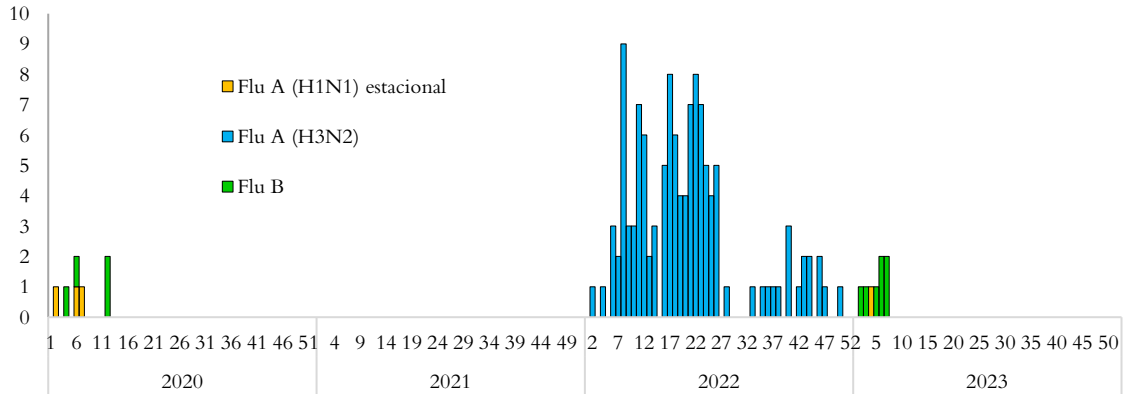
Departamentos	Total general	Tasa x 100 mil
Ahuachapán	118	30
Santa Ana	239	39
Sonsonate	181	34
Chalatenango	153	71
La Libertad	237	28
San Salvador	682	37
Cuscatlán	49	17
La Paz	66	17
Cabañas	47	26
San Vicente	89	45
Usulután	245	62
San Miguel	636	119
Morazán	204	93
La Unión	312	109
Otros países		
<b>Total general</b>	<b>3,258</b>	<b>47</b>

## Estratificación de municipios con base razón estandarizada de morbilidad (RME. IC 95%) de neumonías, El Salvador SE 7, 2023.





## Vigilancia centinela de influenza y otros virus respiratorios. El Salvador, SE 07 2023



### Vigilancia Laboratorial para virus respiratorios, Ministerio de Salud, El Salvador, SE 07 de 2023.

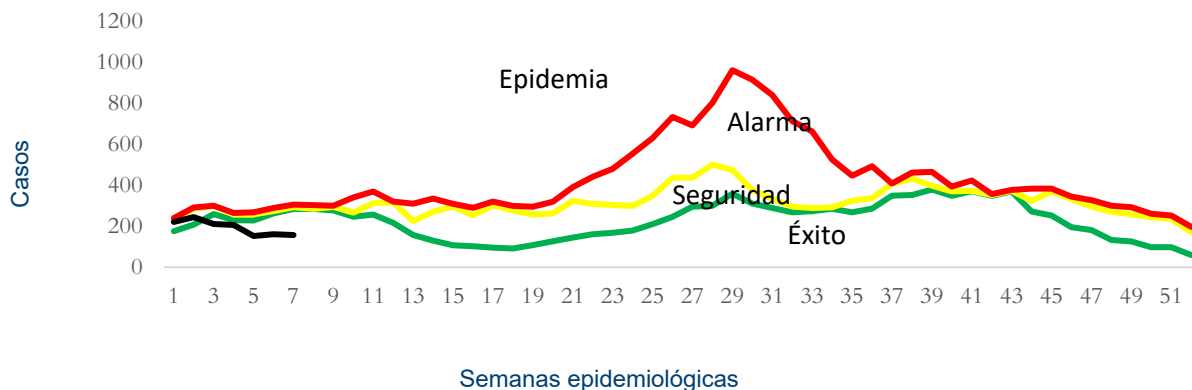
Resultados de Laboratorio	2022	2023	SE 07 2023
	Acumulado SE 07		
<b>Total de muestras analizadas</b>	<b>117</b>	<b>97</b>	<b>21</b>
<b>Muestras positivas a virus respiratorios</b>	<b>21</b>	<b>17</b>	<b>1</b>
<b>Total de virus de influenza (A y B)</b>	<b>7</b>	<b>8</b>	<b>0</b>
Influenza A (H1N1)pdm2009	0	1	0
Influenza A no sub-tipificado	0	0	0
Influenza A H3N2	7	0	0
Influenza B	0	7	0
<b>Total de otros virus respiratorios</b>	<b>14</b>	<b>9</b>	<b>1</b>
Parainfluenza	5	1	0
Virus Sincitial Respiratorio (VSR)	6	2	0
Adenovirus	3	6	1
<b>Positividad acumulada para virus respiratorios</b>	<b>18%</b>	<b>18%</b>	<b>5%</b>
<b>Positividad acumulada para Influenza</b>	<b>6%</b>	<b>8%</b>	<b>0%</b>
<b>Positividad acumulada para VSR</b>	<b>6%</b>	<b>2%</b>	<b>0%</b>

La positividad para virus respiratorios durante el período de semana 07 de este año 2023 es 18%, similar a lo observado durante el mismo período del año pasado 18%;

Nota: Datos preliminares



# Corredor endémico de casos de infección respiratoria aguda grave (IRAG) MINSAL, El Salvador SE 07 2023.

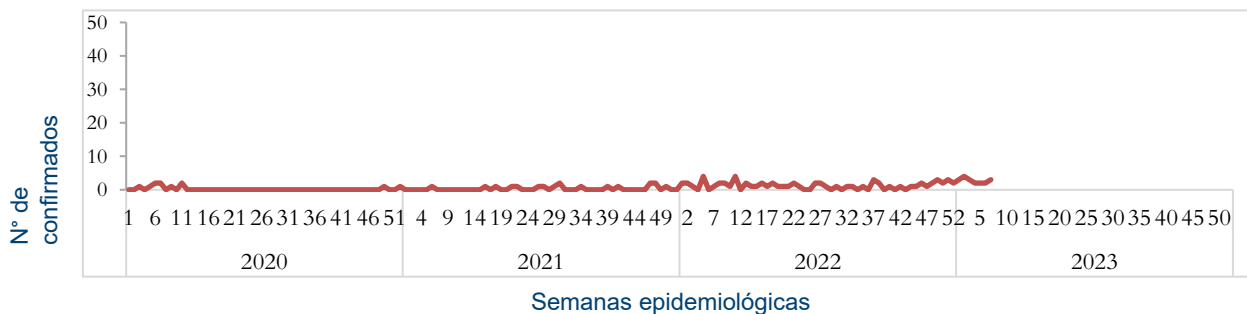


Fuente: Sistema de morbi mortalidad en línea (VIGEPES-SIMMOW)

## 8

### Vigilancia centinela de rotavirus

Casos confirmados de rotavirus por año, vigilancia centinela, MINSAL, El Salvador, 2020-2023.



- En el año 2023, durante el período de las semanas 01 a 07 se notificó un total de 305 casos sospechosos de rotavirus, de estos 19 casos confirmados, con una positividad acumulada de 6%, la cual es menor a la observada durante el mismo período de 2022, donde se tomó muestra a 78 sospechosos, 9 positivos (Positividad 13%)
- Datos preliminares

## Situación epidemiológica de Enfermedad diarreica aguda. El Salvador, SE 07 2023

- Comparando la tasa de la semana 7 del año 2023 (691 casos x100mil/hab.) con el mismo período del año 2022 (407 casos x100mil/hab.), se evidencia una diferencia de tasas de 285 casos x100mil/hab.
- Del total de egresos por Diarrea, el 53% corresponden al sexo masculino. La mayor proporción de egresos se encuentra entre los menores de 5 años (79%) seguido del grupo de 5 a 9 años (8%).
- La tasa de letalidad hospitalaria acumulada hasta la SE 07 es menor para el 2023 (0.4%) comparado con el año 2022 (0.7%).

### Letalidad por diarrea de las SE 07, años 2023 y 2022.

Año	Egresos	Fallecidos	Letalidad (%)
2023	2,289	10	0.4%
2022	836	6	0.7%

Fuente: SIMMOW.

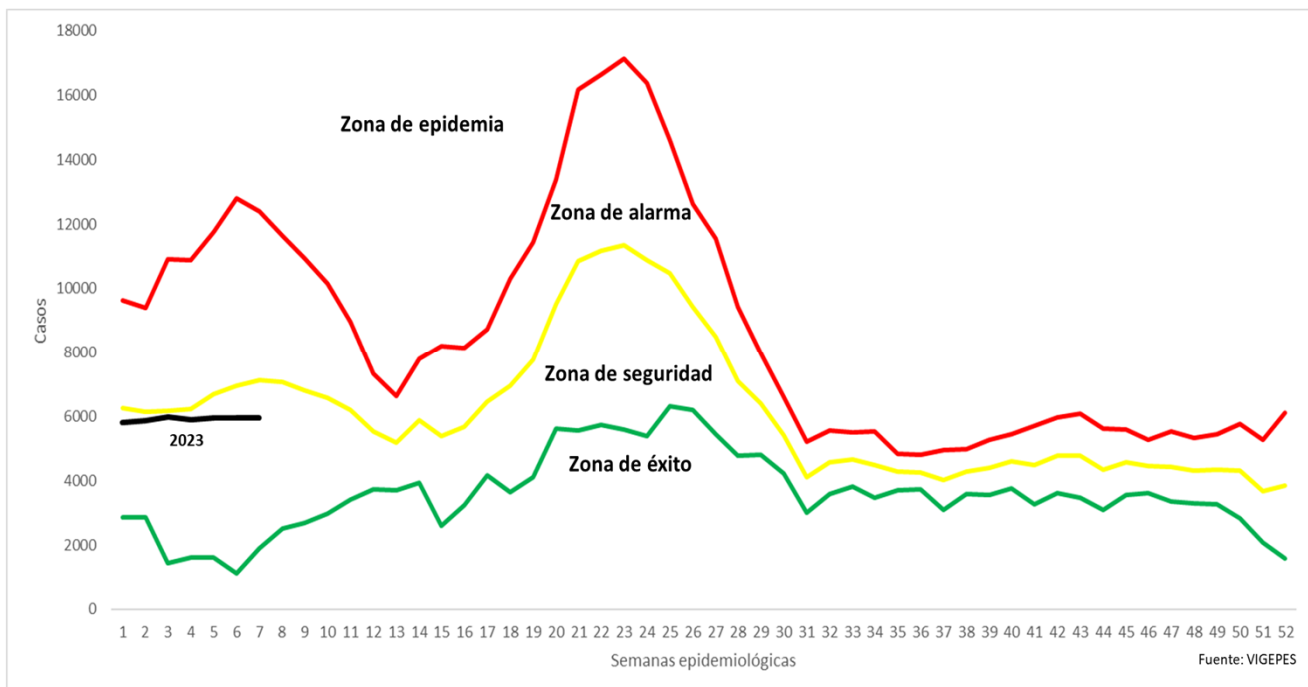
### Casos y tasas por grupo de edad de EDAS, SE 07 de 2023

Grupos de Edad	Total general	Tasa x 100 mil
< 1	2670	3,170
1-4	7970	2,325
5-9	3144	717
10-19	2219	242
20-29	7226	675
30-39	5211	602
40-49	4039	657
50-59	2751	558
> 60	2778	414
<b>Total general</b>	<b>37,728</b>	<b>691</b>

## Casos y tasas por departamento de EDAS, SE 07 de 2023

Departamentos	Total general	Tasa x 100 mil
Ahuachapán	722	237
Santa Ana	2203	455
Sonsonate	2235	532
Chalatenango	846	496
La Libertad	5755	856
San Salvador	16569	1,143
Cuscatlán	1104	492
La Paz	1486	488
Cabañas	704	495
San Vicente	665	432
Usulután	1539	492
San Miguel	2432	581
Morazán	490	285
La Unión	979	433
Otros países		
<b>Total general</b>	<b>37,728</b>	<b>691</b>

## Corredor endémico de diarreas, El Salvador SE 07 de 2023



# Estratificación de municipios con base razón estandarizada de morbilidad (RME. IC 95%) de Diarreas y Gastroenteritis, El Salvador SE 7, 2023.



MINISTERIO  
DE SALUD

Ministerio de Salud  
Dirección de Epidemiología  
Unidad de Vigilancia de la Salud

