



MEMORIA de LABORES

2014



PROESA
ORGANISMO PROMOTOR DE EXPORTACIONES
E INVERSIONES DE EL SALVADOR

MEMORIA de LABORES 2014





CONTENIDO

1. Palabras del Presidente	4
2. Consejo Directivo	5
3. Acerca de PROESA	5
4. Misión y visión	7
5. Estructura organizativa	7
6. Resumen ejecutivo	8
7. Informe de labores correspondiente al ejercicio 2014	9
A. Presidencia	9
Gerencia de Análisis de Política e Inteligencia de Mercados	9
Gerencia de Comunicaciones y Mercadeo Institucional	10
B. Dirección de Exportaciones	11
Desarrollo Exportador	11
Promoción Comercial	13
C. Dirección de Inversiones	14
Promoción de Inversiones y Negocios	14
Atención al Inversionista Establecido	20
D. Dirección de Asocios Público Privados (APP)	21
E. Dirección de Administración y Finanzas	22
Oficina de Información y Respuesta (OIR)	22
Gerencia de Planeamiento y Desarrollo Institucional	22
F. Proyectos ejecutados por PROESA	23
8. Participación de PROESA en otros Proyectos Nacionales	26
Asocio para el Crecimiento (APC) El Salvador – Estados Unidos, plan de acción conjunto 2011 – 2015	26
FOMILENIO II	26
Consejerías Económicas Comerciales y de Turismo (CECT)	27
9. PROESA: su relación interinstitucional y con la cooperación internacional	28
10. Presupuesto y gasto del período (administración de recursos)	30
Presupuesto y gastos del período	30
Situación financiera	32
11. PROESA en los medios	33

1. PALABRAS DEL PRESIDENTE

2014

El Organismo Promotor de Exportaciones e Inversiones de El Salvador (PROESA) presenta su Memoria de Labores para el año 2014.

Al final de este periodo, hemos reportado avances significativos en el área de la promoción de nuestras empresas exportadoras y la atracción de inversiones en el país.

Dentro de los avances más destacados, se encuentra el aumento de las empresas exportadoras, así como el alza en la prestación de servicios requeridos por las mismas y por aquellas empresas que inician sus pasos camino a la exportación de sus productos y servicios.

Durante el año 2014, PROESA ejecutó los programas Exportar Paso a Paso, Exportar Más y Exportar en Línea. Mediante su ejecución, abrimos la puerta a un mundo de oportunidades para empresas exportadoras y emprendedores.

PROESA también apoyó la instalación de nuevas empresas en El Salvador y numerosas expansiones de firmas reconocidas y sólidas.

De este modo, hemos apoyado la generación de empleo, la consolidación de una verdadera cultura exportadora, el fomento de la competitividad y el crecimiento y desarrollo de nuestro país.

En esta misma línea, como entidad autónoma, somos a partir del año 2014, el ente rector de los Asocio Público-Privados en El Salvador. Como tal, hemos asumido la responsabilidad y la misión de su búsqueda y promoción, como mandato del gobierno del presidente Salvador Sánchez Cerén.

Esta será una tarea vital para el progreso de nuestro país, ya que nos permitirá alcanzar grandes avances en proyectos vitales.

Estos logros y retos son esenciales para continuar trabajando con el empeño y compromiso que caracterizan a PROESA.

Continuaremos aportando al crecimiento nacional y fortaleciendo desde nuestro trabajo todas aquellas áreas que son esenciales para alcanzar nuestro objetivo final: el bienestar de la población salvadoreña y el desarrollo de El Salvador.

William Granadino
Presidente de Proesa



2. CONSEJO DIRECTIVO

El Consejo Directivo es la autoridad máxima de PROESA y está integrado por:

- a. El presidente de PROESA, quien lo preside
- b. El secretario Técnico de la Presidencia de la República
- c. El ministro de Hacienda
- d. El ministro de Economía
- e. El ministro de Obras Públicas, Transporte y de Vivienda y Desarrollo Urbano
- f. Dos representantes de las entidades gremiales de la empresa privada
- g. Un representante del sector académico

3. ACERCA DE PROESA

Hasta abril de 2014 PROESA era la Agencia de Promoción de Exportaciones e Inversiones de El Salvador, la cual por medio del decreto legislativo No. 663, publicado en el Diario Oficial No. 93 Tomo 403 de fecha 23 de mayo de 2014, se convierte en el Organismo Promotor de Exportaciones e Inversiones de El Salvador (manteniendo la denominación de PROESA), institución de derecho público adscrita a la Presidencia de la República, con personalidad jurídica y patrimonio propio, de duración indefinida, con autonomía administrativa y presupuestaria; el cual tiene como objeto promover y atraer la inversión privada nacional y extranjera, promover las exportaciones de bienes y servicios producidos en el país, la evaluación y monitoreo del clima de negocios y la elaboración de las propuestas de mejora a las políticas de inversión y exportación.

En la actualidad, las atribuciones de PROESA son:

- a. Promover las inversiones, exportaciones y socios público privados, a través de la identificación de oportunidades, generación de información estratégica de mercados, difusión para el aprovechamiento de los tratados internacionales, y monitoreo del clima de negocios;
- b. Diseñar y promover la imagen país, como destino de la inversión;
- c. Desarrollar actividades de difusión y promoción de los productos y servicios que conforman la oferta exportable y organizar la visita a clientes potenciales y misiones comerciales con empresarios salvadoreños, facilitando contacto de negocios;
- d. Desarrollar estrategias que permitan la identificación focalizada de sectores y mercados estratégicos
- e. Apoyar y promover la competitividad de las empresas y la diversificación de los productos y mercados, a través de los servicios de información, asesoría, capacitación y asistencia técnica;
- f. Brindar asistencia técnica y acompañamiento a los inversionistas a través de servicios y actividades dirigidas a facilitar el inicio de operaciones de una empresa, el desarrollo continuo de inversión extranjera en el país y los trámites que sean necesarios ante cualquier entidad pública o privada;
- g. Identificar obstáculos que afecten la inversión privada y las exportaciones, coordinar con las entidades gubernamentales y los inversionistas, las medidas necesarias para solventarlos;
- h. Identificar, asesorar y fomentar los socios públicos privados entre las instituciones públicas, inversionistas, financistas y ciudadanos;
- i. Generar modalidades de cooperación y celebrar convenios de colaboración con entidades del sector público y privado, nacional o extranjero, en el ámbito de su competencia;
- j. Promover la inversión nacional y extranjera en capital humano e innovación tecnológica, para incrementar la productividad de la fuerza laboral y la competitividad;
- k. Investigar e identificar mercados extranjeros para comercializar productos y servicios salvadoreños.
- l. Desarrollar una cartera de proyectos orientada al fomento de los socios públicos privados y a la inversión privada;
- m. Monitorear periódicamente las calificaciones de desempeño o "rankings", del país en los organismos internacionales, para mejorar nuestra competitividad país;

Para el logro de los objetivos institucionales, PROESA brinda los siguientes servicios:

En el área de la promoción de las exportaciones

- Proveer información de mercado (estadísticas de exportación e importación, contactos de negocios, condiciones de acceso a mercados, entre otros) para apoyar la decisión de internacionalización de las empresas salvadoreñas.
- Asesorar y acompañar en las diferentes etapas del proceso exportador a los empresarios para abordar otros mercados
- Desarrollar capacitaciones para empresarios en temas relevantes de comercio exterior
- Identificar oportunidades comerciales para diversificar los mercados de destino para las exportaciones salvadoreñas.
- Desarrollo de un plan de ferias internacionales y misiones comerciales
- Ejecución de programas especiales para la internacionalización de empresas salvadoreñas (Exportar Paso a Paso, Exportar Más, Exportar en Línea)
- Colaborar con entidades públicas y privadas para promover las exportaciones salvadoreñas.

En el área de los Asocios Público Privados (APP)

- Asesoría a las instituciones contratantes del Estado que buscan desarrollar proyectos en modalidad de Asocio Público Privado.
- Asesoría en el diseño y elaboración de bases de licitación y proyectos de contrato.
- Promoción de los proyectos entre potenciales inversionistas.
- Facilitación de información sobre los proyectos que se estén promoviendo en modalidad de APP a potenciales inversionistas.

En el área de la promoción de la inversión

- Proveer información sobre oportunidades de inversión en sectores priorizados, así como de los incentivos y las ventajas de invertir en el país dentro de dichos sectores.
- Facilitar estadísticas e información sectorial a la medida.
- Asesorar sobre costos de establecimiento y operación, regulaciones, disponibilidad de capital humano, clima de negocios, factores económicos y cualquier otra información requerida durante el proceso de evaluación país.
- Brindar atención personalizada a consultas específicas.
- Asesoría y asistencia técnica en la organización, logística y coordinación de agendas a la medida para visitas a El Salvador.
- Brindar apoyo especializado previo, durante y posterior a la inversión.
- Proveer asistencia integral a potenciales inversionistas en su proceso de generación de contactos locales para el desarrollo de su negocio.
- Apoyar en los trámites requeridos para establecer o para expandir operaciones en el país.
- Elaboración de propuestas orientadas a mejorar el clima de negocios.



4. MISIÓN Y VISIÓN

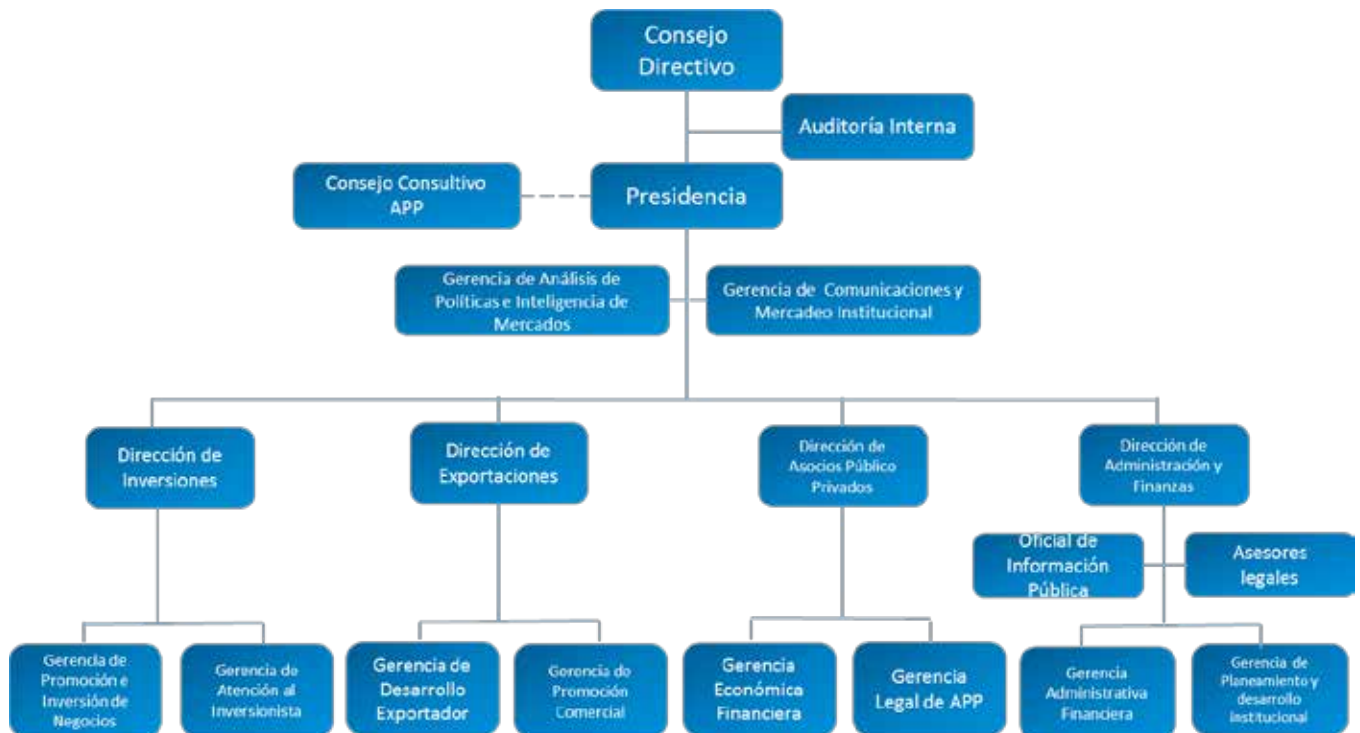
MISIÓN

Construir y coordinar el sistema interinstitucional para promover las exportaciones, la inversión y los Asocios Público - Privados, a fin de contribuir al incremento de la producción y la productividad nacional y generar mayores oportunidades de empleo y desarrollo nacional.

VISIÓN

Ser reconocida como la institución líder del sistema de promoción de las exportaciones, de la inversión y de los Asocios Público - Privados; y como un aliado estratégico de los actores claves públicos y privados.

5. ESTRUCTURA ORGANIZATIVA



MEMORIA de LABORES 2014

6. RESUMEN EJECUTIVO

Promoción de exportaciones

- En el área de promoción de exportaciones se destaca la incorporación de 12 nuevas empresas, a la base de empresas salvadoreñas exportadoras: 7 del sector bienes y 5 del sector servicios, así como la atención a demanda de 378 empresas, proporcionando 546 servicios. También cabe señalar un incremento del 1.8% y 3.6% de las exportaciones de bienes y servicios respectivamente, de las empresas exportadoras atendidas.
- En el tema de promoción comercial, se apoyaron 154 empresas en la internacionalización de sus productos mediante la participación del programa de Ferias Internacionales y Misiones Comerciales, se visitaron 8 Mercados: Panamá, Puerto Rico, Estados Unidos, México, Honduras, Nicaragua y Guatemala. En total se negociaron \$ 26,465,620 y se obtuvieron 1,309 contactos.

Se ejecutaron los Programas:

- a. Exportar Paso a Paso (Bienes y Servicios). Este Programa fue diseñado por PROESA con el propósito de apoyar de forma sistemática a las empresas en su proceso de internacionalización, especialmente a aquellas que se inician en la actividad exportadora. La metodología utilizada considera no sólo las necesidades que usualmente presentan las empresas al momento de exportar, sino también sistematiza y agrupa servicios especializados a partir de la lógica del proceso exportador, de tal forma de aumentar las posibilidades de éxito en los mercados a las empresas que participaran del programa. El año 2014 se capacitó a 64 empresas: 34 empresas de los sectores de manufacturas diversas y alimentos y bebidas y 30 del sector servicios. De éstas 39 asistieron a misiones comerciales a los mercados de Guatemala (13), Honduras (9) y Nicaragua (17). El total de montos negociados fue de US\$6,554,300.00.
 - b. Exportar Más. El programa se diseñó para atender de mejor forma las necesidades de empresas exportadoras, con el objetivo de incrementar el número de empresas exportadoras en el país y diversificar el destino de las exportaciones de empresas ya internacionalizadas, con base en oportunidades de mercado previamente identificadas y priorizadas. En el año 2014 participaron 18 empresas manufacturas diversas y agro alimentos, quienes visitaron los mercados de Panamá (4) y Estados Unidos (14). El total de montos negociados en ambos países asciende a US\$1,541,220.00
 - c. Exportar en Línea. Es un programa dirigido a empresas exportadoras y con potencial exportador a fin de capacitarlos en temas de comercio electrónico y utilización de redes sociales e internet como herramienta para la internacionalización de productos y servicios. En el año 2014 se capacitaron a 78 empresas en temas antes mencionados, de las cuales a 25 se les apoyó para la elaboración de un plan de marketing Digital.
- El crecimiento del valor de exportaciones de las empresas exportadoras de bienes que participaron en los programas de promoción comercial, fue de 3.5% al 31 de diciembre de 2014.
 - Se realizó el Encuentro de Negocios El Salvador 2014, el 13 y 14 de mayo, contó con la participación de 37 compradores de 12 países y participaron en el evento 107 empresas exportadoras salvadoreñas de los sectores alimentos y bebidas y manufacturas diversas y servicios. El monto preliminar negociado fue de US\$6,975,000.00.
 - En el contexto del Proyecto Promoción de una cultura exportadora nacional, cuyo objetivo es “Promover y fomentar una cultura de exportación en la población salvadoreña”, en coordinación con CONAMYPE se realizaron actividades de capacitación a MIPYMES y emprendedores en temas de comercio exterior. En total se capacitaron 105 emprendedores, 86 empresarios de MIPYMES no exportadoras, 27 técnicos de CONAMYPE y 4 del MINED.
 - Se diseñó el Sistema de Información Logística (Logistics Information System); una herramienta de consulta de información logística alojada en el portal de PROESA a través de la cual los usuarios podrán (i) actualizar sus conocimientos en logística y cadena de abastecimiento; (ii) obtener información actualizada de apoyo en las fases de distribución del comercio de bienes; (iii) conocer sobre la capacidad logística disponible en el país para el comercio de bienes; entre otros.



Promoción y atracción de inversiones

- En el año 2014, los principales sectores estratégicos en los cuales se enfocaron las acciones de promoción y atracción de inversiones fueron: Servicios Empresariales a Distancia, Textiles Especializados y Confección, Manufactura Liviana, Aeronáutica, Turismo, Calzado, Dispositivos Médicos, Agroindustria y Energía

- Como resultado de los esfuerzos de promoción y atracción de inversiones, se atrajeron inversiones por un monto de US\$326,419,824 por medio de la instalación de 9 nuevas empresas, 21 expansiones de empresas existentes y 2 subcontratos; con lo cual se generaron 6,066 nuevos empleos directos en empresas de los sectores estratégicos promocionados: Servicios Empresariales a Distancia: 2,200; Textiles y Confección: 1,116; Manufactura Liviana: 100; Aeronáutica: 2,325 y Turismo: 325.

- Se participó en 17 ferias, misiones y campañas de promoción sectorial en los siguientes países: Estados Unidos (10), Colombia (2), Honduras (1), Guatemala (1), Japón (1), Panamá (1) y México (1).

- A través de la participación en eventos nacionales e internacionales, se generó un total de 630 contactos, de los cuales 129 se convirtieron en contactos con potencial de inversión (leads). Como parte del seguimiento a dichos leads, se dieron respuesta a 198 requerimientos de información país estratégica y sectorial (due diligence).

- Se elaboró la guía del inversionista, además se elaboraron 2 nuevas guías sectoriales para los sectores Energía y Manufacturas Livianas. Se actualizaron 3 guías de los siguientes sectores: Servicios Empresariales a Distancia, Textiles y Confección y Aeronáutica. Para Turismo y Agroindustria no hubo necesidad de actualizarlas.

- En el mes de octubre 2014 se llevó a cabo el Foro del Sector Servicios Empresariales a Distancia (SED), contó con la participación de más de 355 ejecutivos de alto nivel, representando más de 190 empresas privadas, instituciones, generadores de opinión, e invitados internacionales de más de 10 diferentes países.

- En noviembre se presentaron los resultados de la consultoría "ESTRATEGIA Y PLAN DE ACCIÓN PARA LA ATRACCIÓN DE INVERSIÓN EXTRANJERA DIRECTA EN EL SECTOR TEXTIL Y CONFECCIÓN DE EL SALVADOR", a personal de PROESA y representantes de instituciones de gobierno que están relacionadas con el desarrollo de dicho sector en el país; se dieron a conocer las áreas en las que estas instituciones

deben de realizar acciones concretas e identificar aquellas áreas en las que se deben de realizar sinergias para obtener resultados concretos.

- Además se atendieron 505 casos de empresas establecidas que requirieron asesoría continua y acompañamiento en procesos relacionados a su operación en el país y 259 casos de empresas extranjeras y nacionales que requirieron apoyo, seguimiento y facilitación de procesos relacionados con las diferentes instancias gubernamentales en sus procesos de establecimiento e inicio de operación.
- En el marco del Programa de capacitación de recurso humano para atraer nuevas inversiones o la expansión de las existentes en sectores estratégicos, "Triunfa Mejorando tu Inglés", se graduaron 629 personas. Como resultado de las capacitaciones se mejoraron las condiciones de vida de al menos 259 familias salvadoreñas, ya que de acuerdo a una encuesta realizada en el último trimestre de 2014, al menos 101 personas se incorporaron a la fuerza laboral y 158 mejoraron sus niveles salariales.

Asocio Público Privados

- Se dispone un portafolio de proyectos: Ampliación de la terminal de pasajeros del Aeropuerto, el Parque Eólico Metapán, el Nuevo Centro de Gobierno, el Hotel del Cerro Verde y la Remodelación de Centro Internacional de Ferias y Convenciones (CIFCO).
- Se realizaron sensibilizaciones en el tema de APP a representantes de municipalidades, en el marco del Programa de Competitividad Municipal de la USAID y a representantes del Sistema Cooperativo FEDECA-CES en coordinación con el Ministerio de Economía.
- Con recursos de la Millennium Challenge Corporation (MCC) se elaboró el primer estudio de Valor por Dinero de la Ampliación de la terminal de pasajeros del Aeropuerto, del cual ya se tienen los resultados que se puede hacer por APP. Dicho estudio se dio a conocer al sector privado en coordinación con FUSADES.
- Se elaboró el Reglamento de la Ley APP y en el mes de septiembre se remitió a Secretaría para Asuntos Legislativos y Jurídicos (SALJ) de la Presidencia de la República y al cierre de esta memoria se está a la espera de su aprobación.
- Se elaboró el Documento que contiene la "Metodología para la evaluación de proyectos de asocio público privado". Para evaluar la funcionalidad de la metodología antes indicada, se realizaron evaluaciones preliminares mediante análisis costo/beneficio y comparador público privado, a tres posibles proyectos de inversión pública: el Nuevo Centro de Gobierno, el Hotel del Cerro Verde y la Remodelación de CIFCO.

Participación de PROESA en otros Proyectos Nacionales

- Asocio para el Crecimiento (APC) El Salvador – Estados Unidos, plan de acción conjunto 2011 – 2015. Este es un enfoque innovador de la cooperación bilateral que une a Estados Unidos y El Salvador como socios en la focalización de los esfuerzos para superar los obstáculos principales que frenan el crecimiento económico de El Salvador. Se han encontrado dos restricciones para el crecimiento: 1) La inseguridad y el crimen; y 2) La baja productividad en el sector de bienes transables. El GOES y Gobierno de Estados Unidos, trabajando conjuntamente, pretenden reducir los efectos de las dos limitaciones vinculantes a través del Asocio Para el Crecimiento.
 - › Identificación de los destinos de las consejerías: Alemania, Chile, China, Colombia, Houston, Nueva York y República Dominicana
 - › Selección de los consejeros
 - › Elaboración de un plan de trabajo y cronograma para la puesta en marcha de cada una de las consejerías
 - › Elaboración de la propuesta de medición para la retribución variable de los CECT
 - › Formulación del sistema de medición CRM (Customer Relationship Management) para las Consejerías.
 - › Capacitación en temas de comercio exterior a los consejeros seleccionados.
- En el contexto de la restricción No. 2, PROESA es responsable de la meta 5: “Apoyar una estrategia para atraer y promover la inversión extranjera directa y convertir a El Salvador como un lugar más atractivo para la inversión extranjera”.
- FOMILENIO II. Su formulación tiene como antecedente el Asocio para el Crecimiento (APC), cuyo propósito es articular esfuerzos entre el sector público, empresarial y sociedad civil. El proceso de consulta realizado por APC demostró que las principales necesidades de la población son empleo, capacitación técnica y educación. Como resultado, surgieron los tres componentes de Fomilenio II: Capital humano, infraestructura y clima de inversiones. PROESA participa activamente en los tres componentes.
- Consejerías Económicas Comerciales y de Turismo (CECT). Este es un Programa que consiste en la asignación de representantes del gobierno de El Salvador en destinos estratégicamente seleccionados, con el objetivo de tener un mayor alcance de las acciones de promoción comercial, la atracción de inversión, promoción del turismo y la atracción de cooperación técnica en materia de comercio exterior. Dicho Programa fue lanzado en febrero de 2012 y es ejecutado coordinadamente por el Ministerios de Relaciones Exteriores (RREE), Ministerio de Economía (MINEC), Turismo (MITUR) y PROESA. En este contexto, PROESA apoyó en la:





7. INFORME DE LABORES CORRESPONDIENTE AL EJERCICIO 2014

A. PRESIDENCIA

En la estructura organizativa del Organismo, la Gerencia de Análisis de Política e Inteligencia de Mercados y la Gerencia de Comunicaciones y Mercadeo Institucional, son transversales que están bajo la Presidencia. A continuación un resumen de las principales actividades y logros de esas unidades:

Gerencia de Análisis de Política e Inteligencia de Mercados

- El equipo de inteligencia de mercados atendió en 2014 un total de 580 requerimientos de información a solicitud de las Direcciones de PROESA y clientes externos. En promedio se atendieron 48 requerimientos de información por mes. Éstos son un apoyo importante para la toma de decisiones de PROESA y de las empresas exportadoras e inversionistas atendidas por la institución. Entre los distintos requerimientos se encuentran: contactos de compradores potenciales, reportes crediticios, análisis de reglas de origen, productos con potencial de exportación, información sobre aranceles, estadísticas de comercio, entre otros.



Distribución de requerimientos de información por solicitante

- Se distribuyó la Guía del Inversionista 2014. Este documento, en conjunto con la presentación país, son los dos productos más importantes que tiene PROESA para promover a El Salvador como un destino atractivo de inversión. La guía del inversionista provee información detallada sobre las oportunidades sectoriales, los procesos para establecer una empresa, costos de operación, y demás información de interés para los inversionistas extranjeros. Dicho documento ha sido distribuido entre potenciales inversionistas, instituciones de gobierno, Embajadas de El Salvador en el exterior y Embajadas extranjeras establecidas en el país. Adicionalmente, a finales de 2014 se actualizó dicho documento para ser reproducido a principios del año 2015.

- Debido a las tendencias crecientes en el uso de tecnología móvil (Tablets y celulares), se optó por diseñar una aplicación móvil (App) que permita mayor divulgación de información estratégica de interés para los inversionistas interesados en conocer el potencial de El Salvador como un destino de inversión. La App ha sido desarrollada en lenguajes nativos para Android e iOS, esto para un mejor funcionamiento y aprovechar las bondades de los dispositivos móviles en que sea instalada. Se podrá descargar de manera gratuita de las tiendas digitales de ambos sistemas operativos y está disponible en inglés y español.

- El contenido de la App es:

- › Ventajas de invertir en El Salvador
- › Oportunidades de inversión
- › Incentivos fiscales que se ofrecen al inversionista
- › Información relacionada al establecimiento y operación de una empresa en El Salvador
- › Casos de éxito de empresas que se han establecido
- › Costos de mano de obra, espacios industriales y energía
- › Un mapa interactivo en donde se puede consultar información de sitios turísticos, puertos, aeropuertos, entre otros.

- En el primer trimestre de 2014 se elaboró el tercer informe de exportaciones e inversiones, documento que analiza el desempeño de las exportaciones y de la inversión extranjera directa de El Salvador durante 2013, evalúa las tendencias internacionales en materia de comercio exterior y compara el desempeño de El Salvador con los demás países de la región centroamericana. Este informe es parte de los esfuerzos de PROESA por posicionarse como la institución referente en El Salvador en las áreas de exportaciones e inversiones. El informe se presentó y fue distribuido entre los asesores de las áreas de exportaciones e inversiones para que pudieran a su vez compartirlo con sus contactos.

- La Gerencia elaboró 4 reportes trimestrales de indicadores económicos y sociales durante 2014. Estos dan respuesta a las necesidades de la Presidencia, la Gerencia de Comunicaciones y el resto de áreas internas de PROESA, de mantenerse informados sobre el comportamiento de las exportaciones, las inversiones y otros indicadores económicos y sociales de El Salvador comúnmente consultados. Algunos de los indicadores incluidos en el reporte trimestral son: Producto Interno Bruto (PIB), crecimiento del PIB, empleo formal, exportaciones totales, exportaciones de bienes, exportaciones de servicios, flujo de inversión extranjera directa, inversión extranjera acumulada, rankings internacionales, calificación de riesgo país, entre otros.

- Actualización mensual de la presentación país, una de las herramientas de venta más importantes utilizadas por los asesores de inversión al entrar en contacto con un inversionista, la cual contiene la información más relevante (en inglés y español) requerida por un inversionista para empezar a evaluar al país como potencial destino de establecimiento. A través de estas actualizaciones se han incluido nuevos elementos de información que ayuden en el esfuerzo de venta, lo cual es posible a través de la retroalimentación de los asesores y de los usuarios externos para mantenerla acorde también a la cultura de negocios. Cada una de las actualizaciones ha sido publicada en la Intranet de PROESA y en el sitio web para que pueda ser descargada por los interesados.

- En el marco del **Convenio de prestación de servicios para la ejecución de proyectos de promoción de empleo a través de la inversión extranjera, las exportaciones y el turismo, para los años 2012 – 2014**, se alcanzaron los siguientes logros:

- Durante el año 2014 se finalizó la “Estrategia y Plan de Acción para la atracción de Inversión Extranjera Directa en el Sector Textil y Confección de El Salvador”. A través del mismo se buscaba analizar la posición competitiva del país, identificando los mercados internacionales donde El Salvador debe promoverse como un destino atractivo para el sector textil y confección, identificando además oportunidades de inversión, propuesta de valor, nichos segmentos, y/o tipos de productos en los que el país debe especializarse y definir un plan de acción.
- Se realizaron cuatro prospecciones de mercado durante 2014 enfocadas a investigar los siguientes destinos y sectores:
 1. Guatemala – Ciudad de Guatemala (manufacturas y alimentos)
 2. Honduras – Tegucigalpa y San Pedro Sula (manufacturas y alimentos)
 3. Nicaragua – Managua (servicios)
 4. Guatemala – Ciudad de Guatemala (servicios)

Las prospecciones de mercado fueron realizadas en el primer semestre del año para recopilar información en apoyo al Programa Exportar Paso a Paso de la Dirección de Exportaciones. Con las prospecciones de mercado se trasladó conocimiento a las empresas beneficiadas sobre el funcionamiento de los mercados en cada país (para los sectores de interés). Asimismo, se investigaron las condiciones de acceso, precios de productos competidores, presentaciones, países de origen, márgenes de intermediación y contactos de importadores y distribuidores para los productos y servicios salvadoreños.

Gerencia de Comunicaciones y Mercadeo Institucional

- Se obtuvieron **504** espacios de publicity en los **medios de comunicación locales**.
- Del total de notas pagadas, **82%** fueron publicadas **en prensa escrita y en línea**, seguido del **13%** en **televisión** y el **5%** de espacios en **medios radiales**. Los espacios de publicity en los medios de comunicación suman **US\$891,992** de ahorro directo para el Organismo.
- Edición, diseño, diagramación y reproducción de la Guía del Inversionista 2014.
- En el marco del **Convenio de prestación de servicios para la ejecución de proyectos de promoción de empleo a través de la inversión extranjera, las exportaciones y el turismo, para los años 2012 – 2014**, se alcanzaron los siguientes logros:
 - Se cuenta con el Estudio Diagnóstico sobre Imagen País en el extranjero (cuantitativo y cualitativo) y los Criterios técnicos para la elaboración de la Estrategia Imagen País.
 - En el periodo de junio a octubre se realizaron talleres de difusión sobre los resultados del estudio diagnóstico Imagen País El Salvador, en los cuales han participado: Consejo Directivo de PROESA y personal interno, Vicepresidente de la República, Ministro y Viceministro de Turismo y personal de ambas instituciones. Así como con representantes del sector empresarial, de gremiales, comunicadores institucionales del sector gobierno y empresa privada, entre otros. El diagnóstico y los avances en la creación de la marca país El Salvador fueron difundidos a más de 30 personas. En el primer trimestre de 2015, continuarán los talleres de difusión.
 - Se realizaron 5 talleres de brainstorm con: 1. Comité Sistema Nacional de Fomento a la Producción, 2. Operadores de turismo, MIPYMEs, empresarios hoteleros, exportadores, personal de PROESA, personal de MITUR-CORSATUR, 3. Comunicadores institucionales del Gabinete de Gobierno, 4. Miembros del Consejo Directivo y 5. Altos mandos empresariales. Asimismo se sostuvo una reunión con el movimiento de la sociedad civil: Colectivo País, que es un grupo de jóvenes salvadoreños que han elaborado una propuesta denominada **El Salvador el lado positivo del mundo**. En cada uno de los talleres se realizó la metodología Stop and Go Braintorming. Entre los resultados de los talleres, se destaca la propuesta de conformación de un Sistema Nacional de Gestión de Marca País El Salvador (SNGMP). El SNGMP será una instancia liderada por PROESA con base a su mandato legal, e incluirá la participación, el diálogo y el aporte de todos los sectores de la sociedad reunidos en mesas técnicas intergubernamentales e interinstitucionales, junto con un Equipo País que determinaría los contenidos estructurales y estratégicos de la Marca País El Salvador.



B. DIRECCIÓN DE EXPORTACIONES

Esta Dirección cuenta con dos Gerencias: Desarrollo Exportador y Promoción Comercial. A continuación un resumen de logros de cada Gerencia:

Desarrollo Exportador

- En el marco del **Convenio de prestación de servicios para la ejecución de proyectos de promoción de empleo a través de la inversión extranjera, las exportaciones y el turismo, para los años 2012 – 2014**, se alcanzaron los siguientes logros:

- › Desarrollo del **Programa Exportar Paso a Paso**: Este Programa fue diseñado por PROESA con el propósito de apoyar de forma sistemática a las empresas en su proceso de internacionalización, especialmente a aquellas que se inician en la actividad exportadora. La metodología utilizada considera no sólo las necesidades que usualmente presentan las empresas al momento de exportar, sino también sistematiza y agrupa servicios especializados a partir de la lógica del proceso exportador, de tal forma de aumentar las posibilidades de éxito en los mercados a las empresas que participaran del programa. El Programa cuenta con los siguientes componentes:

- Información de mercados
- Diagnóstico de empresas
- Módulos de formación para empresas de bienes y servicios
- Acompañamiento empresarial
- Visita a los mercados

En el año 2014 se ejecutaron dos Programas de Exportar Paso a Paso, uno para bienes y uno para servicios.

El Programa Exportar Paso a Paso bienes se desarrolló como se muestra en el siguiente gráfico:



El 29 de mayo se realizó el lanzamiento del Programa. La formación para empresas de bienes consistió en 9 jornadas de capacitación de 8 horas cada una, con una frecuencia de un día a la semana, iniciando el 24 de mayo y finalizando el 24 de julio de 2014. Se capacitaron 34 empresas de los sectores de manufacturas diversas y alimentos y bebidas.

La formación de empresas de servicios consistió en 5 jornadas de capacitación de 4 horas cada una, llevándose a cabo en el período del 16 al 23 de junio de 2014. Se capacitaron 30 empresas.

Entre los meses de octubre y noviembre de 2014 se desarrollaron las misiones comerciales en el marco del Programa. Los resultados obtenidos se detallan a continuación:

Nicaragua

- ◆ Participaron 17 empresas del sector servicios.
- ◆ Como producto de la participación en la misión comercial las empresas negociaron US\$978,400, de los cuales US\$7,500 fueron reportadas como ventas inmediatas.

Honduras

- ◆ Participaron 9 empresas del sector manufacturas diversas y alimentos y bebidas.
- ◆ Como producto de la participación en la misión comercial las empresas negociaron US\$3,331,000.

Guatemala

- ◆ Participaron 13 empresas del sector servicios, manufacturas diversas y alimentos y bebidas.
- ◆ Como producto de la participación en la misión comercial las empresas negociaron US\$2,244,900, de las cuales US\$7,000 fueron reportadas como ventas inmediatas.

En la edición 2014, el total de montos negociados fue de US\$6,554,300.00, de los cuales US\$14,500.00 fueron reportados como ventas inmediatas.



› Desarrollo del **Programa Exportar Más**: El programa se diseñó para atender de mejor forma las necesidades de empresas exportadoras, con el objetivo de incrementar el número de empresas exportadoras en el país y diversificar el destino de las exportaciones de empresas ya internacionalizadas, con base en oportunidades de mercado previamente identificadas y priorizadas. En el año 2013 se realizó la primera edición del Programa.

El programa Exportar Más edición 2014 inició con el lanzamiento el 27 de mayo. En los meses de agosto y octubre de 2014 se desarrollaron las misiones comerciales en el marco del Programa. Los resultados obtenidos se detallan a continuación:

Estados Unidos

- ◆ Participaron 14 empresas del sector manufacturas diversas y agro alimentos.
- ◆ Como producto de la participación en la misión comercial las empresas negociaron US\$1,226,220, de los cuales \$90,000 fueron reportadas como ventas inmediatas.

Panamá

- ◆ Participaron 4 empresas del sector manufacturas diversas y agro alimentos.
- ◆ Como producto de la participación en la misión comercial las empresas negociaron US\$315,000
- **Programa impacto y aceleración de las exportaciones** Históricamente los programas orientados a fomentar y promover las exportaciones han estado enfocados a un segmento de la población empresarial que por sus dificultades para permanecer y penetrar en los mercados internacionales requiere de un mayor grado de apoyo. Si bien es cierto este enfoque de trabajo sigue siendo válido en todo sentido, es importante destacar que su impacto en los empleos y divisas generados son modestos en relación a las necesidades de crecimiento requeridas por el país.

En este contexto, en el mes de octubre del año 2014 se plantea en PROESA la realización de un proyecto de apoyo a las empresas con un alto desempeño exportador, que se suma a los proyectos desarrollados ya por PROESA, a fin de impactar positivamente las exportaciones del país en el corto plazo.

Ampliar la cartera de servicios brindados por PROESA, específicamente por la Dirección de Exportaciones, para apoyar a este tipo de empresas tiene las bondades de no

discriminar las acciones realizadas por este Organismo a favor de las exportaciones del país, y permitir contar con mayores posibilidades de incidir en los indicadores macro de las exportaciones de El Salvador.

En el marco de este proyecto se realizó la identificación de las 110 empresas que representan el 80% de las exportaciones y se realizaron cuatro eventos de sensibilización dirigidos a este grupo:

Sector	Fecha	Empresas
Agroindustria (Asociación Azucarera de El Salvador)	09 de diciembre	6
Manufacturas diversas (Químico Farmacéutico, Metalmecánica, entre otros)	16 de diciembre	13
Alimentos, bebidas y agroindustria	17 de diciembre	13
Manufacturas diversas (Plástico, Papel y Cartón)	18 de diciembre	11

Fuente: elaboración propia

La atención a empresas dentro de este proyecto se desarrollará bajo la siguiente metodología:

- Asignación de un gestor a cada una de las 110 empresas
- Revisión de los hallazgos de la consulta al sector privado
- Conocimiento del comportamiento de las exportaciones de las empresas de interés
- Identificación de información útil disponible para las empresas por parte de PROESA.
- Acercamiento personalizado a las empresas para identificar las necesidades específicas que pueden ser apoyadas en sinergia sector público y privado
- Trabajo en conjunto con las diferentes entidades públicas y privadas relacionadas al proceso de exportación
- **Atención de empresas a demanda.** Los servicios son brindados a través de programas especiales o a demanda de las empresas salvadoreñas que deseen exportar. En términos generales la Gerencia de Desarrollo Exportador atendió a **378 empresas** al cierre del 2014, proporcionando **546 servicios**.



Resumen de avance de metas año 2014 y Otros Resultados

A continuación se presenta el resumen del alcance de las metas del año 2014 para la Gerencia de Desarrollo Exportador:

Tabla No. 1 Resumen del alcance de metas del 2014, de la Gerencia de Desarrollo Exportador

Resultado	Nombre de indicador	Meta anual	Avance al 31/12/2014	% de Avance de la meta	Fuente de financiamiento
Incremento del valor de las exportaciones	Crecimiento de las exportaciones de bienes de las empresas exportadoras atendidas	2%	1.8%	89.5%	GOES
	Estimado de crecimiento de las exportaciones de servicios de las empresas atendidas	2%	3.6%	180.0%	GOES
	Empresas atendidas	250	378	151.2%	GOES
	Programas de apoyo a las empresas ejecutados	2	3	150.0%	FANTEL
	Número de empresas participando en los programas de formación.	65	82	126.2%	FANTEL
	Número de nuevas empresas exportadoras	47	12	25.5%	FANTEL
	Número de estudios de mercados sectoriales elaborados ^(A)	2	0	0.0%	BID

(A) Al 31 de diciembre de 2014 estaban en elaboración 4 estudios sectoriales: Canadá, Estados Unidos Tendencias, Estados Unidos Servicios y México, los cuales concluirán en el primer trimestre de 2015.

Promoción Comercial

- Se atendieron 8 mercados: Panamá (Feria Expocomer y Misión Comercial Exportar Más); Puerto Rico (Misión Comercial); Taiwán (Feria Food Taipéi); Estados Unidos (Feria Expocomida Latina y Misión Comercial Exportar Más); México (Lac Flavors y Feria WCIT); Honduras (Misión Comercial Exportar Paso a Paso); Nicaragua (Misión Comercial Exportar Paso a Paso); Guatemala (Misión Comercial Exportar Paso a Paso y Outsource 2 LAC).
- Participación de 154 empresas salvadoreñas en los eventos de promoción comercial durante el 2014, de estas 31 empresas participaron en más de un evento, siendo 185 el número real de participaciones. En total se negociaron \$ 26, 465,620 y se obtuvieron 1,309 contactos.
- El crecimiento del valor de exportaciones de las empresas exportadoras de bienes que participaron en los programas de promoción comercial, fue de 3.5% al 31 de diciembre de 2014 según datos proporcionados por la Gerencia de Análisis de Política e Inteligencia de Mercados de PROESA.
- En el marco del **Convenio de prestación de servicios para la ejecución de proyectos de promoción de empleo a través de la inversión extranjera, las exportaciones y el turismo, para los años 2012 – 2014**, se alcanzaron los siguientes logros
 - Se realizó el Encuentro de Negocios El Salvador 2014, el 13 y 14 de mayo, contó con la participación de 37 compradores de 12 países y participaron en el evento 107 empresas exportadoras salvadoreñas de los sectores alimentos y bebi-

das y manufacturas diversas y servicios. El monto preliminar negociado fue de US\$6,975,000.00.

- El 15 de julio se realizó el lanzamiento del Directorio Nacional de Exportadores en versión impresa y digital, participaron aproximadamente 100 empresas. Los directorios se han distribuido a las Embajadas, Consulados y empresarios en las misiones comerciales realizadas (Honduras, Guatemala, Nicaragua, Panamá, Los Ángeles (EE.UU.)), en las distintas Ferias (CONAMYPE en la Feria Internacional, Ciencia y Tecnología del MINED), Rueda de Negocios China Lac y a las empresas que solicitan información de empresas exportadoras directamente a PROESA.
- En noviembre se realizó la primera convocatoria a las empresas exportadoras o con potencial exportador a una sesión de capacitación sobre la plataforma sbdcglobal.com con el objetivo de invitarlas a participar en la misma. Como resultado de esta actividad, se incorporaron 13 empresas exportadoras salvadoreñas a la plataforma sbdcglobal.com. La Gerencia de Promoción Comercial de PROESA realizará periódicamente el seguimiento de las empresas incluidas en la plataforma para conocer los resultados sobre los contactos y ventas realizadas.
- Se capacitó a 78 empresas en temas de comercio electrónico y utilización de redes sociales e internet como herramienta para la internacionalización de productos y servicios, de las cuales a 25 se les apoyó para la elaboración de un plan de marketing Digital, dentro del programa "Exportar en Línea".

A continuación el resumen del alcance de metas de la Gerencia de Promoción Comercial para el 2014.

Tabla No. 2 Resumen del alcance de metas del 2014, de la Gerencia de Promoción Comercial

Resultado	Nombre de indicador	Meta anual	Avance al 31/12/2014	% de Avance de la meta	Fuente de financiamiento
Incremento del valor de las exportaciones	Crecimiento del valor de las exportaciones de empresas participantes en programas de promoción comercial.	2%	3.5%	175.00%	GOES
	Número de empresas formadas en las mejores prácticas para comercializar sus productos a través de internet.	90	78	86.67%	FANTEL
	Número de empresas apoyadas en el desarrollo de planes de marketing internacional a través de la web.	25	25	100.00%	FANTEL
	Número de directorios nacional de exportaciones (virtual e impreso)	2	2	100.00%	FANTEL
	Número de empresas exportadoras o con potencial exportador que establecen contactos y relaciones de negocios con algunos importadores.	40	107	267.50%	FANTEL
Diversificación de los destinos de la oferta exportable	Mercados Visitados	7	8	114.29%	GOES
	Número de empresas atendidas en eventos de promoción comercial	40	154	385.00%	GOES
	Número de empresas beneficiadas con oportunidades comerciales divulgadas	50	104	208.00%	GOES
	Número de oportunidades comerciales divulgadas	80	146	182.50%	GOES
Incremento del número de empresas exportando	Contenidos y metodologías de talleres para empresarios no exportadores y emprendedores, desarrollados	1	1	100.00%	BID
	Empresarios no Exportadores capacitados en temas de comercio exterior	100	86	86.00%	BID
	Emprendedores capacitados en temas de comercio exterior	100	105	105.00%	BID

C. DIRECCIÓN DE INVERSIONES

Para el alcance de sus objetivos la Dirección cuenta con dos Gerencias: Promoción de Inversiones y Negocios y Atención al Inversionista Establecido. A continuación un resumen de logros de cada Gerencia.

Promoción de Inversiones y Negocios

- Se consolidó la atracción de 9 nuevas empresas, 21 expansiones y 2 subcontratos, que aportaron 6,066 empleos directos y US\$ 326.42 Millones de IED, según detalle:

Sector	Empresas nuevas	Expansiones	Monto total de inversión (US\$ millones)	Empleos generados
Servicios Empresariales a Distancia	1	9	US\$ 8.17	2,200
Textiles Especializados y Confección	1	6	US\$ 11.59	1,116
Manufactura Liviana	2	1	US\$ 6.95	100
Aeronáutica		2	US\$ 55.06	2,325
Turismo	1	2	US\$ 37.15	325
Energía	4	1	US\$ 207.5	
TOTALES	9	21	US\$ 326.42	6,066



Fuente: elaboración propia

- Se participó en 17 ferias, misiones y campañas de promoción sectorial en los siguientes países: Estados Unidos (10), Colombia (2), Honduras (1), Guatemala (1), Japón (1), Panamá (1) y México (1).
- Se realizaron 109 visitas de campo con potenciales inversionistas: 42 Servicios Empresariales a Distancia, 12 Textil y Confección, 23 Manufacturas Livianas, 10 Aeronáutica, 2 Calzado, 4 Turismo y 16 Energía.
- A través de la participación en eventos nacionales e internacionales, se generó un total de 630 contactos, de los cuales 129 se convirtieron en contactos con potencial de inversión (leads). Como parte del seguimiento a dichos leads, se dieron respuesta a 198 requerimientos de información país estratégica y sectorial (due diligence).
- Se elaboraron 2 nuevas guías sectoriales para los sectores Energía y Manufacturas Livianas (se integraron Dispositivos Médicos y Calzado en el sector de Manufacturas Livianas incluyendo subsectores o nichos como electrónica, autopartes y otros). Se actualizaron 3 guías de los siguientes sectores: Servicios Empresariales a Distancia, Textiles y Confección y Aeronáutica. Para Turismo y Agroindustria no hubo necesidad de actualizarlas.
- En el marco del **Convenio de prestación de servicios para la ejecución de proyectos de promoción de empleo a través de la inversión extranjera, las exportaciones y el turismo, para los años 2012 – 2014**, se alcanzaron los siguientes logros:
 - El 7 de octubre se llevó a cabo el **Foro del Sector Servicios Empresariales a Distancia (SED)**, contó con la participación de más de 355 ejecutivos de alto nivel, representando más de 190 empresas privadas, instituciones, generadores de opinión, e invitados internacionales de más de 10 diferentes países. Se obtuvo cobertura de los medios de comunicación más importantes del país (prensa, radio y televisión) y por medios de comunicación internacionales, como por ejemplo Nearshore Americas y IT Decisions. Además fue ampliamente difundido en las redes sociales como Twitter y LinkedIn. La Gerencia de Comunicaciones de PROESA estima que la exitosa cobertura realizada por los medios en formato de publicity (i.e. gratuitamente) ascendió \$67,485.63.
 - En noviembre se presentaron los resultados de la consultoría **“ESTRATEGIA Y PLAN DE ACCIÓN PARA LA ATRACCIÓN DE INVERSIÓN EXTRANJERA DIRECTA EN EL SECTOR TEXTIL Y CONFECCIÓN DE EL SALVADOR”**, a personal de PROESA y representantes de instituciones de gobierno que están relacionadas con el desarrollo de dicho sector en el país; se dieron a conocer las áreas en las que estas instituciones deben de realizar acciones concretas e identificar aquellas áreas en las que se deben de realizar sinergias para obtener resultados concretos.

A continuación el alcance de metas correspondientes al año 2014

Tabla No. 3 Resumen del alcance de metas del 2014, Gerencia de Promoción de Inversiones y Negocios

Resultado	Nombre de indicador	Meta anual	Avance al 31/12/2014	% de Avance de la meta	Fuente de financiamiento
	Monto de la Inversión de las nuevas empresas atraídas	\$28,600,000	\$164,946,000	576.73%	GOES
	Número de nuevas expansiones de empresas existentes	10	21	210.00%	GOES
	Monto de la inversión de las nuevas expansiones de empresas existentes	\$11,120,000	\$161,473,824	1452.10%	GOES
	Número de subcontratos generados por empresas existentes	5	2	40.00%	GOES
6. Incremento de la Inversión Privada	Monto de la inversión de los nuevos subcontratos generados por empresas existentes	\$1,006,000	\$0	0.00%	GOES
	Número de nuevos empleos generados por la promoción de inversiones	1,770	6,066	342.71%	GOES
	Directorio actualizado	6	6	100.00%	GOES
	Guías sectoriales elaboradas	8	5	62.50%	GOES

Resultado	Nombre de indicador	Meta anual	Avance al 31/12/2014	% de Avance de la meta	Fuente de financiamiento
7. Incremento de número de empresas invirtiendo y expandiendo	Visitas de Campo realizadas	61	109	178.69%	GOES
	Número de foros sectoriales realizados	2	2	100.00%	FANTEL
	Número de estudios realizados que contribuyan a la toma de decisiones para invertir en El Salvador ^(B)	1	0	0.00%	BID

(B) Al 31 de diciembre de 2014 estaban en elaboración 2 estudios: Autopartes y Calzado, los cuales concluirán en el primer trimestre de 2015.

A continuación el detalle de los logros sectoriales:

Sector Aeronáutico:

Durante el 2014 se continuaron los esfuerzos para promocionar el Sector Aeronáutico como un destino estratégico para la atracción de inversiones. Como resultado de este esfuerzo se llevaron a cabo las siguientes actividades y logros:

- **Participación en el NBAA2014 – Business Aviation Convention & Exhibition, realizado en Orlando, Florida, Estados Unidos.** Se logró hacer contacto con 37 empresas del sector a los cuales se les presentó las oportunidades del país y se les entregó material promocional. Además se hizo contacto con los representantes de Monterrey Aerocluster en la cual participó Pauline Medori, Directora y Oscar Lobo, Gerente de Proyecto MRO y Energía del Monterrey Aerocluster. Durante la reunión se compartió la experiencia en el desarrollo del clúster en México y la posibilidad de una colaboración a futuro con El Salvador para el desarrollo del clúster en el país.
- **Se generaron 70 contactos entre locales y extranjeros, de los cuales 6 resultaron ser contactos con potencial de inversión (leads).** Se dio respuesta a 34 requerimientos de información de potenciales inversionistas y se atendieron 10 visitas de campo (Site Visits).
- Como resultado de la labor de promoción del sector, se concretaron 2 expansiones (Aeroman y AQUASZ S.A. de C.V.), que aportaron 2,325 empleos directos y \$55.06 millones en IED.
- El 8 de septiembre AEROMAN llevó a cabo la presentación del plan de expansión para sus operaciones en el aeropuerto y se firmó el Memorando entre el Gobierno de El Salvador y AEROMAN para apoyar en sus proyectos de expansión. Gracias a esto se logró concretizar la 1ra Fase de expansión de operaciones a 8 líneas nuevas de producción, llegando a un total de 20 líneas al final de la primera fase: construcción del 5to hangar, calle de rodaje, plataformas para uso de hangares y la rehabilitación y mejora de la calle de acceso Luis Ángel Firpo. El monto de inversión en esta 1ra fase de expansión es de US\$55 millones y se generarán 2,300 nuevos empleos.

- Apoyo al sector en diversas actividades tales como:

- Seguimiento al plan estratégico de desarrollo presentado por el “Estudio de prefactibilidad para el desarrollo de la Industria Aeronáutica en El Salvador”. Parte de la estrategia pretende desarrollar y fortalecer un Clúster Aeronáutico local, llevándose a cabo reuniones durante el 2014 con los principales actores de la Industria Aeronáutica en El Salvador, esperándose formalizar el clúster en el 2015.
- Se apoyó a la Universidad Don Bosco durante la inauguración de la carrera de Ingeniería Aeronáutica durante el cual se dio una presentación sobre el Sector Aeronáutico, tendencias a nivel mundial y la situación actual del sector en El Salvador.

Sector Energía:

Debido al alto interés de inversión en el sector Energía, mostrado después de la exitosa adjudicación en 2013 de 355 MW de generación a gas natural, para el 2014, internamente en PROESA se define como un sector estratégico a promover, designando un asesor específico para apoyo de desarrollo de dicho sector.

- **Articulación de trabajo interinstitucional** más directo y eficiente con instituciones claves del sector energía, tales como CNE, SIGET y ETESAL.
- **Participación activa en el comité técnico interinstitucional de apoyo a Licitaciones Internacionales**, a través del cual se logró adjudicar las siguientes licitaciones internacionales:
 - En enero de 2014, se aprobó la adjudicación del proceso de licitación internacional para la contratación de 15 MW de potencia y energía asociada por un período de 15 años. Se adjudicaron 12.105 MW entre proyectos: fotovoltaicos (11.16 MW), biogás (0.45 MW) y Pequeña Central Hidroeléctrica (0.495 MW). Con una inversión cercana a los US\$25 millones.
 - En julio de 2014, se aprobó la adjudicación del proceso de licitación internacional para la contratación de 100 MW de potencia a instalar y energía asociada que iniciará su suministro a partir del 1 de octubre de 2016 por un período de 20 años.



Se presentaron 32 Oferentes, adjudicándose 94 MW, representando una inversión de US\$197.43 millones en proyectos fotovoltaicos de acuerdo a la siguiente información:

Empresa o Asocio	Punto de Interconexión en ETESAL	Precio de la Energía [\$/MWh]	Potencia [MW]	Inversión [Millones US\$]
UDP NEOEN-ALMAVAL	El Pedregal 115 kV	101.90	60	110
SOLAR RESERVE DEVELOPMENT CO. II.LLC	Acajutla 115 kV	123.41	20	51.43
UDP PROYECTO LA TRINIDAD	Acajutal 46 kV	123.41	8	20.57
UDP PROYECTO LA TRINIDAD	Acajutal 34.5 kV	123.41	6	15.43
Total de Potencia Adjudicada y Monto de Inversión			94	197.43

Fuente: SIGET

- **Otros proyectos de generación apoyados.** Generación con Biomasa en Ingenio Chaparrastique, 62 MW, US\$85 millones de inversión y ECTROPA una planta de generación Fotovoltaica con una inversión de medio millón de dólares.
 - **“Taller Regional de la UNCTAD: Fomentar la Oportunidad Inversión Extranjera Verde en América Latina y el Caribe”.** Se participó en este evento, a invitación de UNCTAD, en Bogotá, Colombia, del 6 a 8 mayo 2014, promoviendo las ventajas competitivas que ofrece El Salvador como importante receptor de inversión extranjera, en el sector de infraestructura energética.
 - **“YINGLI Green Energy Latin America and Caribbean Customer Summit”.** El fabricante de paneles solares más grande del mundo, nos invitó a participar en este evento, celebrado en Ciudad de México, México, del 3 a 5 de Septiembre de 2014; un día exclusivo de networking y debates con líderes de la industria solar, se presentaron oportunidades de inversión en El Salvador y Centroamérica. Esta participación ofreció un sólido acercamiento con YINGLI SOLAR para promover oportunidades de inversión en energía solar fotovoltaica en nuestro país, se coordinará una visita a El Salvador por parte de representantes de YINGLI SOLAR.
 - **“1er. Congreso Regional Centroamericano de Energía”.** Participación como Patrocinador del evento organizado por la Asociación Salvadoreña de Industriales ASI, realizado del 27 al 29 de agosto de 2014. Logrando fortalecer la presencia de El Salvador en el mapa energético regional, y actualizar oportunidades de proyectos de inversión, tendencias y procesos. Los 3 ejes temáticos del evento desarrollados fueron: Mercado Eléctrico Regional, Eficiencia Energética y Energía Renovable.
- Sector Manufactura Liviana:**
- Durante el año 2014 se tomó la decisión de promover el sector de Manufactura Liviana, el cual comprendía la promoción proactiva de plantas de manufactura de los siguientes nichos:
- Autopartes
 - › Arnéses automotrices
 - › Vestiduras automotrices
 - › Sistemas de seguridad
 - › Sensores
 - Dispositivos Médicos
 - › Suministros médico hospitalarios
 - › Productos ortopédicos
 - › Mobiliario hospitalario
 - Componentes electrónicos
 - › Capacitores electrónicos de tantalio y cerámica
 - › Transistores
 - › Resistores
 - Calzado
 - › Manufactura de calzado
 - › Ensamble de componentes y partes
 - › Elaboración de insumos y accesorios
- Asimismo, dentro del sector se atienden inversiones potenciales en los sectores de las industrias del plástico, metalmecánica, química farmacéutica, entre otros. La propuesta de valor definida para este sector es la cercanía geográfica, alta productividad y calidad de manufactura con costos competitivos.
- Los resultados obtenidos en el sector en términos de nueva inversión son:
 - › Establecimiento de empresa del nicho de dispositivos médicos, dedicada a la fabricación de productos ortésicos, como rodilleras, coderas, cuellos cervicales, fajas post operatorias, entre otros. Esta es la primera inversión extranjera en el país que se dedicará a la manufactura de productos ortésicos en el país. Esta es una inversión de US\$940,000 que generará aproximadamente 50 empleos.
 - › Establecimiento de una planta de manufactura de productos de bioseguridad. La inversión proveniente de Perú, representará US\$3.5 millones y generará 50 empleos.
 - › Las expansiones de plantas de manufactura liviana ascendieron a US\$2.5 millones.
 - A través de diferentes actividades realizadas en torno a la promoción de inversiones de manufacturas livianas, se identificaron 230 contactos y 49 leads (que son contactos que han mostrado un mayor interés en conocer las oportunidades de inversión en el país). Además se atendieron 23 visitas de inversionistas a El

Salvador, se realizaron 3 misiones de promoción al extranjero y se atendieron 13 requerimientos de información a profundidad de potenciales inversionistas.

- Para fortalecer la propuesta de atracción de inversiones se dio inicio a dos proyectos importantes, que consisten en dos estudios sectoriales, uno para Calzado y otro para Autopartes, mediante los cuales se obtendrá información de nichos de promoción con mayor potencial, listas de inversionistas e identificación de ventajas puntuales para dichos sectores en el país de cara a la atracción de inversiones.
- Como parte de la promoción proactiva, se participó en ferias sectoriales de dispositivos médicos, tales como MD&M West y Medtrade; y en la feria de calzado WSA at Magic. Todas ferias relevantes para la industria. Cabe destacar que PROESA contó con stand de exhibición en MD&M West, lo cual permitió una mayor exposición a potenciales inversionistas.

Sector Servicios Empresariales a Distancia (SED):

El sector de Servicios Empresariales a Distancia es de mucha importancia para países como El Salvador, ya que cumplen con la definición de la CEPAL de Inversión Extranjera de Alta Calidad. Lo anterior debido a tres grandes factores: generación de empleo, mejoramiento de la calificación de los trabajadores y exposición a los estándares mundiales de prácticas de gestión. En este contexto a continuación las principales actividades y logros del sector:

Misiones:

1. Participación y desarrollo de Campaña de Promoción de Inversiones a San Pedro Sula, Honduras. Se realizó la campaña de promoción a Honduras donde se presentaron las oportunidades de inversión de El Salvador ante el CEO y Dueño del Grupo Karims – Don Yusuf Andami, en materia de Servicios Empresariales a Distancia. Como parte de la campaña se visitaron también las siguientes empresas: Green Valley Industrial Park, Pride Performance Fabrics, Honduras Spinning Mills y ALTIA BUSINESS PARK - Smart City. El Grupo Karims es un grupo conformado por más de 25 empresas. Sus dos principales rubros son el área textil y los bienes y raíces. Uno de los principales resultados fue el levantar interés de parte de la compañía para evaluar El Salvador como destino de expansión, dado el interés, se tuvo la visita de ejecutivos de la empresa en El Salvador durante el mes de Octubre en el marco del evento “El Salvador Shared Services, Call Centers & BPO Forum.”
2. Participación en el evento Outsource2LAC realizado en la Ciudad de Guatemala, Guatemala. PROESA participó en este evento de alta importancia en la región promovido de forma muy asertiva por el Banco Interamericano de Desarrollo, BID. Uno de los primeros resultados de esta participación, fue la forma integral en la que se presentó el sector de servicios de El Salvador, ante la comunidad internacional que asistió al evento y ante la reunión multilateral que se sostuvo con todas las Agencias de Promoción de Latinoamérica en el marco del evento.

Este es el primer evento del sector que se realiza de forma conjunta entre el área de exportaciones y el área de

inversiones de PROESA. Lo anterior, con el fin de sacar el mayor provecho de las actividades de promoción país en el exterior. Asimismo, este esfuerzo presentó a PROESA ante potenciales inversionistas, exportadores, consultores internacionales e importantes generadores de opinión internacional como un organismo integral, nuevo y fortalecido; enfocado desde sus dos flancos principales de acción.

- En total, en este sector se generaron 79 contactos, de los cuales 26 resultaron ser contactos con potencial de inversión (leads); igualmente, se dio respuesta a 46 requerimientos de información de potenciales inversionistas y se atendieron 42 visitas de campo (Site Visits), originarias de más de 6 países diferentes. Algunos de los países de los cuales se recibieron visitas de campo están: Argentina, Canadá, España, India, México y Estados Unidos, entre otros.
- Como resultado de la labor de promoción, se concretó el establecimiento de 1 nueva empresa (POINT), 9 expansiones (entre las cuales se pueden mencionar Heliocentric, W&W, Convergys, Crowley, BHN, TELUS, Digitex y Atento), y un Sub-Contrato (Fusion BPO) todos estos proyectos aportaron 2,200 empleos directos y más de US\$8,170,000 en IED.
- Se inició la implementación de la “Estrategia de Desarrollo y Hoja de Ruta para el Sector de Servicios Empresariales a Distancia”, elaborada en 2013. Estudio que validó y proporcionó una estrategia nacional sólida y clara para los servicios empresariales, con una hoja de ruta y acciones específicas a seguir; convirtiéndose en la base para el plan de desarrollo integral que abarca hasta el año 2020.

Entre las acciones y recomendaciones puntuales que fueron implementadas se mencionan:

- a. Se creó un comité de flexibilidad laboral que presentó una propuesta a la Presidencia de PROESA, sobre las formas de implementar la flexibilidad indicada por el estudio.
- b. Se desarrollaron dos campañas de sensibilización con las altas autoridades del Ministerio de Trabajo, con el fin de iniciar un cambio de percepción sobre la industria SED. Como parte de estas campañas se realizaron visitas a varias empresas de la industria. Los resultados fueron:
 - i. Apertura de parte de los funcionarios en pos de conocer más acerca de las diferencias que esta industria tiene con otros sectores y por ende reconocer la necesidad de respetar algunas exigencias y requerimientos internacionales que esta industria posee, en el marco del código de trabajo y defensa del trabajador.
 - ii. Los funcionarios que realizaron la visita a las empresas SED, expresaron que el tour fue muy útil dado que por primera vez visitaban empresas de este tipo y pudieron despejar algunas de las dudas recurrentes que llegan a sus despachos.
 - iii. Se ha dado inicio a un cambio de percepción sobre la industria SED por parte de los altos funcionarios que realizaron la visita.



- c. Se realizó el evento “El Salvador Shared Services, Call Centers & BPO Forum”. Es importante resaltar que se contó con la participación del sector privado de la industria de servicios empresariales a distancia en El Salvador, con presencia de sus más altos ejecutivos.

Por otra parte se sostuvo una reunión entre el Vicepresidente de la República, en su rol de Comisionado para la inversión, el Presidente de PROESA y las 8 empresas más importantes del sector, quienes generan más del 85% de empleos en esta industria. Durante esta reunión se entregó a las empresas el resumen ejecutivo de la “Estrategia de Desarrollo y Hoja de Ruta del sector SED”; logrando el respaldo del Comisionado y el apoyo de las empresas para la implementación de la estrategia.

Además se suscribió un Memorándum de entendimiento entre Educational Testing Service (ETS) y PROESA para replicar el exitoso programa desarrollado por CORFO, Chile y ETS. El objetivo es generar actividades recomendadas por el estudio tales como: el registro nacional de inglés y estandarizar la evaluación de los participantes de los programas de inglés promovidos por PROESA para fortalecer las capacidades del recurso humano para insertarse en sectores priorizados tales como los SED, en base a una herramienta mundialmente reconocida.

- d. Como resultado adicional del evento, y tomando las recomendaciones de la estrategia, se re-activo el comité nacional de call centers, en el cual discuten temas prioritarios para la industria.

Sector Textiles Especializados y Confección:

El sector textil y confección se ha ubicado históricamente entre las principales industrias del país. Al año 2014, la industria generó cerca del 7.8% del PIB⁽¹⁾ (5.9% en textiles y 1.9% en confección), representó cerca del 44% de las exportaciones totales⁽²⁾, asimismo generó aproximadamente el 42% de los empleos del sector privado⁽³⁾. Para dicho año la industria estaba conformada por aproximadamente 2,300 empresas, en las que cerca del 96% son micro, pequeña y medianas empresas y 4% grandes empresas⁽⁴⁾.

El sector textil y confección genera cerca de la cuarta parte del valor agregado⁽⁵⁾ de la industria manufacturera en El Salvador, siendo el sector de la confección el que tiene más participación, con el 20.7%, mientras que el sector textil es 4%.

El sector textil y confección ha constituido una de las principales fuentes de divisas para El Salvador, y es uno de los pocos sectores que mantienen una balanza comercial positiva.

1 BCR: cálculo del PIB a precios constantes de 1990.

2 Banco Central de Reserva de El Salvador (en adelante BCR).

3 Asociación Salvadoreña de Industriales (en adelante ASI).

4 La fuente de información es ASI con datos del Directorio de Unidades Económicas 2011-2012, publicado por DIGESTYC – Ministerio de Economía. De acuerdo a la clasificación de este mismo Directorio, las micro, pequeñas y medianas empresas emplean de 1 a 99 personas, mientras que las grandes empresas emplean de 100 personas en adelante.

5 BCR: DIGESTYC cálculo del valor agregado censal (es diferente al valor agregado en el PIB del BCR).

En el año 2014, el sector representó el 43.9% de las exportaciones totales de El Salvador⁽⁶⁾, exportando hacia más de 50 destinos alrededor del mundo, asimismo, fue uno de los 10 principales proveedores de textiles y confección a Estados Unidos⁽⁷⁾. Las exportaciones del sector lograron un valor de US\$2,394 millones, (9% mayor al total exportado el año anterior, lo que equivale a US\$197 millones más de exportaciones); US\$2,138 millones corresponden al rubro de prendas confeccionadas, posicionándose como el rubro de exportación más importante del país, y representa cerca del 89% de lo exportado por el sector; en materia de textiles, al 2014 el país exportó US\$256 millones, lo que representa un 9% más con respecto al año 2013.

Entre los principales logros y actividades del sector se tiene:

- **Establecimiento de la empresa GFY**, la cual se dedica a la confección de forros para colchones tempurpedic. El monto de inversión fue de US\$2 millones de dólares y a la fecha han generado 150 empleos directos.

• Expansiones:

Finotex expandió su línea de producción de heat transfer, con una inversión de US\$1.5 millones de dólares y 36 nuevos puestos de trabajo.

Varpro: Inversión de US\$800,000 en nuevas máquinas de sublimado, máquinas de coser, bordadoras y en una tecnología para coser sin hilo (fusionado). Esta expansión implicó la contratación de 500 nuevos operarios.

Rpack: Expansión en línea de flexografía. Monto de Inversión US\$400,000.

Zona Franca Internacional: Los administradores de la Zona Franca están en proceso de construcción de una nave de 8,700 metros cuadrados, para recibir a un nuevo inquilino (Magdalena S.A.). El monto de Inversión asociado a esta nave es de US\$2,500,000.

YoungOne: La empresa ha expandido su operación incorporando nuevas líneas de costura y más pulpos de serigrafía. Los tres principales clientes son The North Face, Kuhl y Eddie Bauer. Además han instalado una subestación eléctrica y la empresa adquirió una casa para los representantes coreanos que visitan el país. El monto total invertido fue de US\$3.39 millones y generaron 400 empleos directos.

OA S.A. de C.V: La empresa expandió su departamento de serigrafía por medio de una inversión de US\$1 millón generando 30 nuevos empleos directos.

- **Participación con stand en la feria SOURCING AT MAGIC 2014**, que se realizó del 17 al 20 de Agosto de 2014 en Las Vegas, Nevada, Estados Unidos de América, con el objetivo de presentar el desarrollo de la industria salvadoreña de textiles y confección, así como las oportunidades de negocio que pueden encontrar en el país. El Salvador contó con la participación de dos empresas del sector textil y confección: Starland Group Commerce Inc. y Janet's Fashion. Como resultado de esta participación una de

6 BCR.

7 Oficina de Textiles y Confección (OTEXA) de la Comisión de Comercio Internacional de los Estados Unidos (USITC), <http://otexa.trade.gov/msr/catV0.htm>.

estas empresas obtuvo un subcontrato importante con la empresa estadounidense Screen Works USA (www.screenworksusa.net) y ya están produciendo prendas para ser exportadas a dicha empresa.

- Se generaron 42 contactos locales y extranjeros, 22 leads, se dio respuesta a 17 requerimientos de información de potenciales inversionistas y se atendieron 12 visitas de campo (Site Visits).
- Se administró la consultoría para la Elaboración de la “Estrategia para la Atracción de Inversión Extranjera Directa en el Sector Textil y Confección de El Salvador”. El objetivo de la consultoría fue desarrollar una estrategia y plan de acción para establecer las directrices concretas para aumentar el flujo de inversión extranjera directa en el sector Textil y Confección. Los resultados de la consultoría se presentaron a personal de PROESA y representantes de instituciones de gobierno relacionadas con el desarrollo de dicho sector en el país.
- Se dio inicio a la elaboración de un plan conjunto de trabajo entre CAMTEX y PROESA. Se espera firmar un convenio para la ejecución de dicho plan de trabajo en el primer trimestre de 2015.

Sector Turismo:

El Salvador ofrece una amplia oferta hotelera, excelente oferta gastronómica y de compras, una destacada conectividad vial y cercanía entre múltiples atractivos turísticos: todo en un área menor a 22,000 km².

En los últimos años, el sector Turismo ha tenido un despegue importante creando muchas oportunidades de inversión. La riqueza natural del país, la Ley de Turismo con sus atractivos incentivos fiscales, así como el decidido apoyo del Gobierno de El Salvador han hecho que el sector sea uno de los más pujantes del país. En este contexto a continuación los principales logros y actividades del sector:

- Se concretó el establecimiento de 1 nueva empresa (Hotel Hyatt Place) y 2 expansiones (Bahía Velazul y Las Flores Resort); generando 325 empleos directos y US\$37.15 millones de inversión.
- Se generaron 56 contactos, de los cuales 8 contactos tienen potencial de inversión (leads). Se dio respuesta a 4 requerimientos de información de potenciales inversionistas y se atendieron 4 visitas de campo (Site Visits).
- Participación en HOLA 2014, la conferencia de atracción de inversión turística y hotelera más importante para la región Latinoamericana. Contó con 350 delegados: entre representantes de famosas cadenas hoteleras, desarrolladores, consultores, arquitectos y representantes del sector turismo. Se lograron 24 contactos, entre ellos 3 desarrolladores de la región. Se logró el contacto con empresas financieras, de diseño y consultoras especializadas en proyectos turísticos y se tuvo un lineamiento y apoyo por parte de Raúl Calvet.
- Se brindó acompañamiento técnico en la gestión de permisos de medio ambiente y construcción del Hotel Hyatt Place.

Atención al Inversionista Establecido

Resumen de logros:

- Se atendieron 505 casos de empresas establecidas que requirieron asesoría continua y acompañamiento en procesos relacionados a su operación en el país. El apoyo se enfocó principalmente en procesos que dependen del Ministerio de Medio Ambiente y Recursos Naturales, Ministerio de Economía, Dirección General de Migración y Extranjería y la Dirección General de Aduanas.
- Se atendieron 259 casos de empresas extranjeras y nacionales que requirieron apoyo, seguimiento y facilitación de procesos relacionados con las diferentes instancias gubernamentales en sus procesos de establecimiento e inicio de operación. Las principales áreas de atención estuvieron relacionadas con: Dirección General de Aduanas, Ministerio de Economía y Ministerio de Medio Ambiente y Recursos Naturales.
- Se mantuvo una participación activa en la Mesa de Tramitología liderada por FUSADES con el fin de tener un espacio para discutir los temas relevantes relacionados a mejoras regulatorias; revisión de procesos y reducción de trámites y compartir la experiencia de PROESA en la identificación de áreas de mejora, entre otros.
- Asimismo, la Gerencia representó a PROESA en las sesiones de trabajo de la Política Nacional de Fomento, Transformación y Diversificación Productiva y en el Comité Técnico Normativo de Turismo Médico.
- En el marco del **Convenio de prestación de servicios para la ejecución de proyectos de promoción de empleo a través de la inversión extranjera, las exportaciones y el turismo, para los años 2012 – 2014**, se alcanzaron los siguientes logros:
 - En diciembre concluyó el programa de capacitación de recurso humano para atraer nuevas inversiones o la expansión de las existentes en sectores estratégicos, “Triunfa Mejorando tu Inglés”, con el cual se graduaron 629 personas. El primer grupo de 95 personas se graduó en abril, en agosto se graduaron 276 personas y en diciembre se graduaron 259 personas. Con el fin de obtener retroalimentación del impacto del programa, PROESA aplicó un cuestionario digital a 1,053 personas, que en algún momento de la ejecución del programa estuvieron inscritas en los diferentes niveles de los cursos de inglés, únicamente se recibió respuesta de 745. De los cuales; 307 personas no contaban con un empleo al ingresar al programa. Como resultado de la capacitación a diciembre, 101 beneficiarios se han incorporado a la fuerza laboral. Es importante destacar que de 438 beneficiarios que ya contaban con un empleo, 158 personas ya han obtenido una mejoría salarial.



A continuación un resumen de los principales logros de esta gerencia:

Tabla No. 4 Resumen del alcance de metas del 2014, Gerencia de Atención al Inversionista.

Resultado	Nombre de indicador	Meta anual	Avance al 31/12/2014	% de avance	Fuente de financiamiento
Incremento de número de empresas invirtiendo y expandiendo	Número de casos atendidos de empresas en establecimiento e inicio de operación	46	259	563%	GOES
	Número de casos atendidos de empresas establecidas	192	505	263%	GOES
	Número de personas capacitadas	650	629	96.77%	FANTEL



D. DIRECCIÓN DE ASOCIOS PÚBLICO PRIVADOS (APP)

Esta Dirección cuenta con dos Gerencias: Gerencia Económica Financiera y Gerencia Legal de APP. Es importante mencionar que en el mes de abril de 2014 fue aprobada la Ley de PROESA y en mayo fue aprobada la reforma a la Ley de APP, nombrando a PROESA como la entidad responsable de la implementación de los APP.

A continuación un resumen de logros:

- Se dispone un portafolio con los siguientes proyectos: Ampliación de la terminal de pasajeros del Aeropuerto, el Parque Eólico Metapán, el Nuevo Centro de Gobierno, el Hotel del Cerro Verde y la Remodelación de Centro Internacional de Ferias y Convenciones (CIFCO).
- Se realizaron capacitaciones para sensibilizar a la población en el tema de APP, a representantes de municipalidades en el marco del Programa de Competitividad Municipal de la USAID y a representantes del Sistema Cooperativo FEDECACES en coordinación con el Ministerio de Economía.
- Con recursos de la Millennium Challenge Corporation (MCC) se elaboró el primer estudio de Valor por Dinero de la Ampliación

de la terminal de pasajeros del Aeropuerto, los resultados indican que se puede hacer por APP. Dicho estudio se dio a conocer al sector privado en coordinación con FUSADES.

- Se elaboró el Reglamento de la Ley APP y en el mes de septiembre se remitió a Secretaría para Asuntos Legislativos y Jurídicos (SALJ) de la Presidencia de la República y al cierre de esta memoria se está a la espera de su aprobación.
- Se elaboró el Documento que contiene la "Metodología para la evaluación de proyectos de asocio público privado", el cual será presentado al Consejo Directivo de PROESA en el año 2015.
- Para evaluar la funcionalidad de la metodología antes indicada, se realizaron evaluaciones preliminares mediante análisis costo/beneficio y comparador público privado, a tres posibles proyectos de inversión pública: el Nuevo Centro de Gobierno, el Hotel del Cerro Verde y la Remodelación de CIFCO.

E. DIRECCIÓN DE ADMINISTRACIÓN Y FINANZAS

Oficina de Información y Respuesta (OIR)

En el segundo semestre del año 2014 se crea la Oficina de Información y Respuesta (OIR), en cumplimiento a la Ley de Acceso a la Información Pública, LAIP. A continuación un detalle los logros alcanzados:

- **Ranking de Transparencia.**

PROESA puso a disposición de la población la información oficial, que el Art. 10 de la LAIP establece como obligatorios. Consolidándose como una de las 25 Instituciones de 77 del Órgano Ejecutivo que tienen una calificación de 10 en la nota de cumplimiento del Ranking de Transparencia, realizado por la Secretaría de Participación Ciudadana Transparencia y Anticorrupción.

- Garantizando el Derecho de Acceso a la Información. La OIR, centrando sus esfuerzos en cumplir con lo establecido en la LAIP y garantizando el derecho de acceso a la información pública y el

fomento de la cultura de transparencia, responde en un promedio de 7 días hábiles los requerimientos de información, siendo este tiempo menor al establecido por la Ley.

- Fomentando el Derecho de Acceso a la Información Pública. En el marco de la semana de la transparencia, PROESA, a través de la OIR, participó en la V Feria de Transparencia, que se llevó a cabo el día 12 de diciembre de 2014, en la Ciudad de San Miguel. El objetivo fue acercarse a la población y dar a conocer las actividades que la Institución está ejecutando, especialmente en la difusión del derecho que tienen todas las personas de solicitar información y acceder a ella.
- Durante el 2014 se atendieron 9 solicitudes de información con 61 requerimientos o preguntas, de los cuales 4 solicitudes fueron de estudiantes, 4 de profesionales graduados y 1 que no proporcionó dicha información. Asimismo, 7 de las solicitudes fueron de personas nacionales, 1 de persona extranjera y 1 que no proporcionó la información.



Gerencia de Planeamiento y Desarrollo Institucional

A continuación un resumen de los logros alcanzados:

- Se capacitó a los 7 Consejeros Económicos Comerciales y de Turismo (CECT), contratados por el Ministerio de Relaciones Exteriores, en el uso del Tutorial en Línea.
- Se realizaron 4 inducciones en temas de comercio exterior y turismo, con las cuales 14 funcionarios del Ministerio de Relaciones Exteriores que han sido asignados a las representaciones diplomáticas en 13 países fueron capacitados por PROESA. Como resultado de estas capacitaciones, el país cuenta con más funcionarios en las representaciones diplomáticas con conocimientos para desarrollar labores de promoción económica, específicamente en los siguientes países: Nicaragua, Guatemala, Francia, Italia, Sur América, Canadá, México, Estados Unidos, China Continental, Colombia, Chile, República Dominicana y Alemania.

- Se atendieron requerimientos de información sobre comercio exterior, enviados por los CECT y otros funcionarios acreditados en las distintas misiones de El Salvador en el exterior.
- Se diseñó y desarrollo el Sistema de Información Logística (Logistics Information System); una herramienta de consulta de información logística alojada en el portal de PROESA a través de la cual los usuarios podrán (i) actualizar sus conocimientos en logística y cadena de abastecimiento; (ii) obtener información actualizada de apoyo en las fases de distribución del comercio de bienes; (iii) conocer sobre la capacidad logística disponible en el país para el comercio de bienes; entre otros.
- Coordinación, planificación, seguimiento y control del Componente IV del préstamo BID 2583/OC-ES "Apoyo al desarrollo Productivo para la Inserción Internacional", del cual PROESA es ejecutor de US\$7, 455,000.00, cuyo período de ejecución es desde abril 2013 hasta abril de 2017.



- Seguimiento y monitoreo de los proyectos del “Convenio de prestación de servicios para la ejecución de proyectos de promoción de empleo a través de la inversión extranjera, las exportaciones y el turismo, para los años 2012 – 2014”, entre PROESA y FANTEL.
- Administración de la consultoría “Evaluación de los proyectos ejecutados por PROESA, con recursos FANTEL, periodo 2012 – 2014”, obteniéndose un informe que incluye a nivel de cada proyecto el resultado de la evaluación, identificación de buenas prácticas, lecciones aprendidas y recomendaciones generales y específicas.

F. PROYECTOS EJECUTADOS POR PROESA

En el marco de sus objetivos, PROESA durante el ejercicio fiscal 2014 ejecutó 13 proyectos estratégicos, según detalle de la tabla No. 5.

Los proyectos comprendidos en los numerales del 1 al 9 de la tabla en referencia fueron financiados por medio del **Fondo Especial**

de los Recursos provenientes de la privatización de ANTEL (FANTEL) y su ejecución finalizó en diciembre de 2014. Los logros alcanzados de dichos proyectos se han descrito en el informe de cada Gerencia.

Tabla No.5 PROYECTOS ESTRATEGICOS EJECUTADOS POR PROESA EN EL AÑO 2014.

No.	Nombre del Proyecto	Unidad Responsable ^(C)	Fuente de Financiamiento
1	Proyecto integral de Fomento y Promoción de Exportaciones (Exportar Paso a Paso y Exportar Más)	GDEX	FANTEL
2	Herramientas Virtuales de Comercialización para la Promoción de Exportaciones	GPC	FANTEL
3	Directorio Nacional de Exportadores	GPC	FANTEL
4	Encuentro de Negocios El Salvador	GPC	FANTEL
5	Programa de capacitación de recurso humano, para atraer nuevas inversiones o la expansión de las existentes, en sectores estratégicos	GAI	FANTEL
6	Diseño y desarrollo de herramientas de apoyo, en línea, para los Consejeros Económicos, Comerciales y de Turismo (CECT).	GPDI	FANTEL
7	Generación de información estratégica sectorial en apoyo a las Direcciones de Exportaciones e Inversiones	GAPIM	FANTEL
8	Diseño de la Estrategia de Imagen País	GCMi	FANTEL
9	Fortalecimiento de la Imagen Institucional de PROESA	GPIN	FANTEL
10	Estrategia de Imagen País (puesta en marcha de la estrategia)	GCMi	BID
11	Programa Gestores de Inversión	GPIN	BID
12	Herramientas para el Desarrollo de Sectores de Exportación	GDEX	BID
13	Promoción de una Cultura Exportadora Nacional	GPC	BID

(C) GDEX: Gerencia de Desarrollo Exportador

GPC: Gerencia de Promoción Comercial

GAI: Gerencia de Atención al Inversionista

GPDI: Gerencia de Planeamiento y Desarrollo Institucional

GAPIM: Gerencia de Análisis de Políticas e Inteligencia de Mercados

GCMi: Gerencia de Comunicaciones y Mercadeo Institucional

GPIN: Gerencia de Promoción de Inversiones y Negocios

Los proyectos comprendidos en los numerales del 10 al 13 iniciaron su ejecución en el 2014, su financiamiento proviene del **Préstamo BID No. 2583/OC-ES, "Programa de Apoyo al Desarrollo Productivo para la Inserción internacional"**, del cual PROESA es responsable de la ejecución del Componente IV: Fortalecimiento empresarial y desarrollo de exportaciones e inversiones, cuyo monto asignado es de US\$7, 455,000.00, para un periodo de ejecución de 4 años, desde abril 2013 hasta abril de 2017. Durante el año 2014 se alcanzó lo siguiente:

Subcomponente 4.1: Estrategia imagen país

Ejecución técnica a cargo de la Gerencia de Comunicaciones y Mercadeo Institucional.

Objetivo: Mejorar la imagen país para posicionar a El Salvador como país atractivo para la inversión, el comercio y el turismo.

Entre las actividades más relevantes se detallan las siguientes:

- Las primeras acciones relacionadas a la Imagen País se realizaron con los recursos de FANTEL, los cuales se detallaron anteriormente en la Gerencia de Comunicaciones y Mercadeo Institucional, tal como la elaboración del diagnóstico y talleres para su difusión.
- El equipo técnico de PROESA, MITUR y CORSATUR elaboró los Términos de Referencia para la consultoría "Diseño de la Estrategia de Imagen País", se obtuvo la no objeción del BID a los mismos y en enero de 2015 se iniciará el proceso de selección y contratación bajo la normativa del BID.
- En diciembre, el presidente de PROESA presentó los avances de la construcción de la marca país a la Junta Directiva del Ministerio de Turismo.

Subcomponente 4.2: Programa de gestores de Inversión

Ejecución Técnica a cargo de la Gerencia de Promoción de Inversiones y Negocios de la Dirección de Inversiones.

Objetivo: Establecer mecanismos de contacto (networking) entre empresarios, ejecutivos y otros ciudadanos salvadoreños en el exterior para atraer inversiones al país.

A continuación las actividades más relevantes:

- Estudios en ejecución que concluirán en el 2015, y que servirán para la toma de decisiones sobre los sectores:
 - Sector Autopartes, cuyo objetivo es elaborar la estrategia de promoción de inversiones y plan de acción para el nicho de autopartes en El Salvador, que permitan la instalación de nuevas empresas, incrementar la inversión extranjera y local, fomentar encadenamientos productivos, crear nuevos empleos y diversificar las exportaciones del país aumentando el valor agregado de las mismas.
 - Sector Calzado, cuyo objetivo es contar con un estudio que identifique oportunidades de crecimiento e inversión para el sector de calzado en El Salvador, que permita la instalación de nuevas empresas, por medio de las cuélicas se pueda fortalecer la industria y la atracción de inversiones orientada a incrementar los flujos de inversión para el país, que conlleve al incremento de empleo, transferencia de tecnología y encadenamientos productivos.

- En noviembre se realizaron dos visitas para sensibilización de salvadoreños que puedan apoyar el programa, la primera fue en la Ciudad de Los Ángeles y la segunda fue a la ciudad de Nueva York en EE.UU. A continuación algunos resultados:

En **Los Ángeles** se sostuvieron reuniones con el Responsable del Programa de Educación y Gerente Administrativos del Fondo Salvadoreño-Americano en Liderazgo y Educación, representante del Corredor Salvadoreño (Community Corridor), la Directora Ejecutiva de la Asociación Salvadoreña de Los Ángeles, el CEO Broker, Gold Miners Investment Inc, el Gerente de Desarrollo de Negocios del grupo de abogados que asesoran a KOTRA, el Director de Mercadeo de KOSTIV & ASSOCIATES, P.C., el Presidente de Happy Tours, Travel Agency, Inc, representante de la Cámara de Comercio de Los Ángeles-California y el Presidente de la Cámara de Comercio El Salvador-California.

En **Nueva York** se sostuvieron reuniones con el CFO de Garan, Incorporated, el Vicepresidente de International Consulting Development Firm, el Executive Director de S&S Equity of NY & NJ, Inc, el Presidente y miembros de la Cámara Salvadoreña-Americana de Comercio de New York, el representante de All Foods-Productos "Doña Lisa", el Director de HHBS-H&H Business Solutions, Inc, el Presidente CEO de Resilient Resources y Presidente de New York International Chamber of Commerce, el Business Development Coordinator de InfoTech.

Subcomponente 4.3: Herramientas para el desarrollo de sectores de exportación

Ejecución técnica a cargo de la Gerencia de Desarrollo Exportador con apoyo de la Gerencia de Análisis de Políticas e Inteligencia de Mercados.

Objetivo: Contribuir a la promoción del conocimiento y al fortalecimiento de la capacidad del sector productivo y exportador nacional.

A continuación las actividades más relevantes:

Estudios que se encuentran en ejecución y que concluirán en el año 2015:

- a. Estudio de mercado de productos étnicos - salvadoreños en Canadá, cuyo objetivo es contar información de mercado de productos alimenticios étnicos salvadoreños en Canadá, específicamente en las ciudades de Toronto y Montreal, de manera que PROESA pueda identificar nichos de oportunidad y acompañar empresas salvadoreñas que deseen abordar este mercado.
- b. Estudio de mercado del sector servicios en Washington DC, Maryland y Virginia, de los Estados Unidos cuyo objetivo es contar con información de mercado obtenida mediante trabajo de campo de los sectores: aplicaciones de software, aplicaciones móviles, diseño e ilustración en la región e Washington, DC, Maryland y Virginia en Estados Unidos, de manera que PROESA pueda identificar nichos de oportunidad y acompañar a empresas salvadoreñas interesadas en incursionar en dicho mercado.
- c. Estudio de mercado de los sectores de agroindustria,



alimentos y bebidas en Estados Unidos cuyo objetivo es contar con información de mercado productos en Estados Unidos en las ciudades de Los Ángeles y Houston de manera que PROESA pueda identificar tendencias y nuevos nichos de oportunidad con el propósito de acompañar a empresas salvadoreñas de agro industria y alimentos y bebida interesadas en incursionar en dicho mercado.

- d. Estudio de mercado de los sectores de manufacturas, agro alimentos y bebidas en México cuyo objetivo es contar con información de mercado de los sectores de manufacturas, agro alimentos y bebidas en el Sur de México, de manera que PROESA pueda identificar nichos de oportunidad y acompañar a empresas salvadoreñas interesadas en incursionar en dicho mercado.

Subcomponente 4.4: Promoción de una cultura exportadora nacional

Ejecución técnica a cargo de la Gerencia de Promoción Comercial de la Dirección de Exportaciones.

Objetivo: Promover y fomentar una cultura de exportación en la población salvadoreña.

A continuación las actividades más relevantes:

- a. Se impartieron capacitaciones con el fin de trasladar los conocimientos sobre comercio exterior a las micro y pequeñas empresas que no exportan (MIPYMES) y emprendedores, como parte fundamental de la implementación y promoción de una Cultura Exportadora a nivel nacional, a fin de fomentarles la importancia del desarrollo de las exportaciones. Las capacitaciones se realizaron en coordinación con la Comisión Nacional para la Micro y Pequeña Empresa (CONAMYPE), para lo cual se contrató al asocio Global Patners Consulting y BEGLOBAL Spain. Fueron 7 días de talleres para capacitar a MIPYMES no exportadoras y a emprendedores.
- b. En total se capacitaron 105 emprendedores, 86 empresarios de MIPYMES no exportadoras, 27 técnicos de CONAMYPE y 4 del MINED.



8. PARTICIPACIÓN DE PROESA EN OTROS PROYECTOS NACIONALES

Asocio para el Crecimiento (APC) El Salvador – Estados Unidos, plan de acción conjunto 2011 – 2015

El Asocio Para el Crecimiento es un enfoque innovador de la cooperación bilateral que une a Estados Unidos y El Salvador como socios en la focalización de los esfuerzos para superar los obstáculos principales que frenan el crecimiento económico de El Salvador.

El APC es un esfuerzo que aspira a ampliar rápidamente el crecimiento económico inclusivo en El Salvador bajo un compromiso profundo con la democracia y los derechos humanos. A fin de lograr estas metas, todos los socios reconocen la importancia de una economía de mercado en buen funcionamiento y el rol fundamental del sector privado en liderar el desarrollo económico mientras que el gobierno cumple un propósito esencial estableciendo un entorno institucional propicio para el crecimiento económico, haciendo frente a las brechas sociales e invirtiendo en las personas. Ambos gobiernos han formulado este Plan de Acción Conjunto para que sea desarrollado de acuerdo a sus respectivas leyes y regulaciones.

Por lo tanto, el APC es un acuerdo que fortalece el proceso que dirige el GOES con el objetivo de virar hacia una etapa histórica de inversión, crecimiento económico, inclusión social y reducción de vulnerabilidades. El APC se convierte en un aporte decisivo para el fortalecimiento de ese proceso y para forjar una buena oportunidad para el desarrollo salvadoreño.

Se han encontrado dos restricciones para el crecimiento: 1) La inseguridad y el crimen; y 2) La baja productividad en el sector de bienes transables. El GOES y Gobierno de Estados Unidos, trabajando conjuntamente, pretenden reducir los efectos de las dos limitaciones vinculantes a través del Asocio Para el Crecimiento.

En el contexto de la restricción No. 2, PROESA es responsable de la meta 5: “Apoyar una estrategia para atraer y promover la inversión extranjera directa y convertir a El Salvador como un lugar más atractivo para la inversión extranjera”.

FOMILENIO II

La formulación de Fomilenio II tiene como antecedente el Asocio para el Crecimiento (APC), cuyo propósito es articular esfuerzos entre el sector público, empresarial y sociedad civil. El proceso de consulta realizado por APC demostró que las principales necesidades de la población son empleo, capacitación técnica y educación. Como resultado, surgieron los tres componentes de Fomilenio II: Capital humano, infraestructura y clima de inversiones.

El objetivo último de Fomilenio II es la reducción de la pobreza a través del crecimiento económico. Específicamente, el componente de Capital Humano tiene como meta la generación de trabajadores mejor capacitados que provean las habilidades exigidas en el mercado laboral, es decir, contar con capital humano mejor calificado y preparado tecnológicamente a través del mejoramiento del sistema educativo. Como consecuencia de una fuerza laboral mejor capacitada y adaptada a las exigencias de la oferta, se pretende un incremento en las Inversiones Privadas y por ende un incremento en el empleo. Los dos resultados anteriores generan un incremento en la productividad de bienes y servicios comercializados internacionalmente y finalmente con esto se cumple el objetivo final que es la reducción de la pobreza a través de una mayor productividad de los bienes transables y como consecuencia el crecimiento económico de El Salvador.

Capital Humano

La Gerencia de Atención al Inversionista de PROESA participa en la mesa técnica correspondiente a la actividad dos del componente de capital humano, conocida como el Sistema Nacional de Formación Técnica Profesional (SNFTP).

El Salvador cuenta con instituciones y legislación en materia de educación y formación técnica y profesional; sin embargo, ésta carece de articulación sistemática entre las partes. Este componente de Fomilenio II busca atender los nuevos compromisos del Estado en materia de: Inclusión social, igualdad de género, modernización de las instituciones, innovación, empleabilidad, y actualización tecnológica acorde a las dinámicas de desarrollo y crecimiento económico del país.

Se espera que a través de la creación del SNFTP se integren los actores que participan en la formación técnica y profesional, se armonicen las legislaciones y se cree un currículo de formación pertinente al sistema productivo (marco de cualificaciones).

PROESA ha sido concebida como pieza esencial del equipo de inteligencia de mercados dentro del sistema. La información brindada por el Organismo servirá como insumo para la elaboración y calibración del marco nacional de cualificaciones. Ésta se obtendrá bajo las siguientes vías:

- Visitas de seguimiento a inversionistas establecidos (After-Care). La interacción constante con los inversionistas permite conocer sus planes de expansión y necesidades de capital humano capacitado.
- Site visits de potenciales inversionistas. Dentro de las consideraciones de los potenciales inversionistas al evaluar el país, está la disponibilidad de capital humano capacitado. Estos buscan encontrar con facilidad a personas que se



adecúan a los perfiles de puestos que requieren. Esta información servirá para enfocar esfuerzos de formación técnica y profesional, de acuerdo a las necesidades reales del mercado.

- › Gerencia de Investigación de Mercados. El Organismo cuenta con una gerencia especializada para conocer las nuevas tendencias de inversión de los sectores priorizados.

Clima de Inversiones

La participación de PROESA, se enfoca específicamente en el componente de Clima de Inversiones. Este componente está diseñado para aumentar la inversión privada al mejorar el entorno regulatorio y la capacidad institucional de El Salvador; además de proveer servicios públicos clave en asociación con el sector privado. Cuenta con dos actividades: Actividad 1: Mejora Regulatoria; y Actividad 2: Desarrollo de Asocios con el sector privado. PROESA está involucrada en el desarrollo de la Actividad 2 que a su vez se divide en dos sub actividades: 1) Fondo Apuesta por InversionES; y 2) Desarrollo de Capacidades para la estructuración de Asocios Público Privados.

El **Fondo Apuesta por InversionES**: es una línea no reembolsable para apalancar Inversión Privada mediante la provisión de Inversión Pública que contribuya a remover obstáculos para el establecimiento de dicha inversión. El monto total para la provisión de Inversión Pública es de US \$ 75,000. PROESA contribuirá en la búsqueda de Proyectos que tengan potencial para ser apoyados por este fondo para establecer su Inversión en el país.

El **desarrollo de Capacidades para la estructuración de Asocios Público Privados**: permitirá asociarse con el sector privado de maneras innovadoras a fin de ofrecer bienes y servicios públicos claves, que son necesarios para respaldar la inversión privada en sectores de bienes y servicios comercializados a nivel internacional.

Finalmente, a continuación se detalla la participación de PROESA dentro del FOMILENIO, a través de su Presidente:

- › Miembro con derecho a voto de la Junta Directiva de Fomilenio II
- › Miembro con derecho a voto del Comité de Inversiones que elige los proyectos que serán apoyados por el Fondo Apuesta por Inversiones

Consejerías Económicas Comerciales y de Turismo (CECT)

El Programa de Consejerías Económicas Comerciales y de Turismo (CECT) consiste en la asignación de representantes del gobierno de El Salvador en destinos estratégicamente seleccionados, con el objetivo de tener un mayor alcance de las acciones de promoción comercial, la atracción de inversión, promoción del turismo y la atracción de cooperación técnica en materia de comercio exterior. Dicho Programa fue lanzado en febrero de 2012 y es ejecutado coordinadamente por el Ministerios de Relaciones Exteriores (RREE), Ministerio de Economía (MINEC), Turismo (MITUR) y PROESA. En este contexto, PROESA apoyó en la:

- › Identificación de los destinos de las consejerías: Alemania, Chile, China, Colombia, Houston, Nueva York y República Dominicana
- › Selección de los consejeros
- › Elaboración de un plan de trabajo y cronograma para la puesta en marcha de cada una de las consejerías
- › Elaboración de la propuesta de medición para la retribución variable de los CECT
- › Formulación del sistema de medición CRM (Customer Relationship Management) para las Consejerías.
- › Capacitación en temas de comercio exterior a los consejeros seleccionados.

9. PROESA: SU RELACIÓN INTERINSTITUCIONAL Y CON LA COOPERACIÓN INTERNACIONAL

Proyecto “Innovación para Exportar” con CEPAL

En marzo de 2014 CEPAL dio inicio al trabajo con PROESA en el componente “Innovación para Exportar”, como una parte del proyecto “Internacionalización de pymes exportadoras”.

Los componentes de este proyecto son:

Diagnóstico de la innovación necesaria en las empresas participantes del sector agroindustria, alimentos y bebidas, para acceder de mejor manera al mercado estadounidense.

Análisis de las posibles fuentes de financiamiento nacional e internacional para dichas innovaciones y sus condiciones de acceso.

Participación en una misión tecnológica - comercial en el marco de la feria Fancy Food.

El proyecto está beneficiando a 12 empresas del sector que estarán realizando innovaciones para aprovechar al mercado estadounidense, con el apoyo de un consultor nacional y otro en los Estados Unidos, responsables de dar seguimiento, en conjunto con PROESA de sus proyectos de innovación.

Proyecto Facilidad: “Redes de Articulación en Turismo de Salud para la Internacionalización” con GIZ

PROESA firmó un proyecto de cambio regional junto a AGEXPORT (Guatemala) y PROMED (Costa Rica) que tiene como objetivo aumentar la competitividad de las MIPYMES en el sector de Turismo de Salud en los tres países.

Los componentes de este proyecto son:

1. Fortalecimiento institucional y capacitación a empresas en herramientas de innovación y turismo de salud.
2. Diagnósticos para seleccionar a las empresas mejor preparadas para conformar las redes de articulación.
3. Conformación y fortalecimiento de Redes de Articulación en empresas de turismo de salud.
4. Redes articuladas operando en Guatemala, El Salvador y Costa Rica.

Con este proyecto se espera beneficiar a 108 empresas, de las cuales 44 conformarán 11 redes de articulación para generar un impacto de 100 profesionales que aumentarán su salario y 110 nuevos empleos directos (10 por cada red).

Proyecto Diáspora Marketplace

El Programa es ejecutado por el Banco Interamericano de Desarrollo, apoyándose en PROCOMER (Costa Rica), PRONicaragua, CEI-RD (República Dominicana) y PROESA (El Salvador), con el propósito de establecer una plataforma pública regional para desencadenar el potencial que tienen los recursos de la diáspora centroamericana para el desarrollo de la región.

La cooperación técnica contempla las siguientes actividades:

- › Divulgación y proyección (Mapeo de Diásporas, Grupos Focales de Diásporas, Promoción);
- › Capacitación al emprendedor (identificación de candidatos, perfil de proyecto, propuesta de valor, entre otros); y
- › Diseño de incentivos (cartera de proyectos para llamado inicial, participación en rondas de negocios, entre otros).

Con el proyecto se identificarán y prepararán 20 proyectos de inversión por parte de PROESA, con apoyo de un consultor, para ser presentados en diferentes rondas de búsqueda de inversionistas que se desarrollarán durante el 2015.

PROESA como parte de la Comisión Latinoamericana de Exportadores de Servicios

La Asociación Latinoamericana de Exportadores de Servicios (ALES) nació en 2008 como una red compuesta por instituciones públicas y privadas vinculadas con el sector exportador de los países de la región, desde entonces, se han generado sinergias entre los miembros de la red para impulsar la promoción de las exportaciones de servicios. En octubre de 2012, la ALES se formalizó como organismo internacional integrado por 25 instituciones de 16 países, entre las cuales se incluye a PROESA.

El objetivo principal de ALES es promover a América Latina como plataforma de servicios globales y al formar parte de la red se han obtenido los siguientes beneficios:



- a. Fomentar un mejor posicionamiento de nuestro país en el mercado internacional de servicios.
- b. Acceso a estudios de mercado e investigaciones del sector.
- c. Formar parte del Sistema Regional de Información y Armonización para el Sector Servicios (SRIAM).
- d. Participación en eventos para aumentar red de contactos interinstitucionales.

Actualmente nos encontramos desarrollando las siguientes actividades:

1. Consolidación y ampliación del SIRAM
2. Sustentabilidad
 - Demanda internacional: Generar base de datos de condiciones de acceso por sector, desarrollar las bases para la creación de un sistema de acreditación/sello regional que permita brindar credibilidad.
 - Generar directorio internacional especializado en servicios.
 - Desarrollar de capacidades: Generar un Centro de Formación Especializado en Servicios
3. Desarrollo de servicios con equidad de género

Comisión de Internacionalización de Empresas y Atracción de Inversiones

Como parte del Sistema Nacional de Fomento a la Producción, liderado por el Ministerio de Economía, PROESA coordina la Comisión relacionada a la Internacionalización de Empresas y Atracción de Inversiones, cuyo propósito es coordinar de forma inter institucional acciones encaminadas a dinamizar las exportaciones e inversiones del país. Las instituciones que participan de este espacio son:

- a. Asociación Salvadoreña de Industriales
- b. Cámara de Comercio e Industria de El Salvador
- c. Corporación de Exportadores
- d. Ministerio de Economía
- e. Ministerio de Relaciones Exteriores
- f. Ministerio de Turismo



10. PRESUPUESTO Y GASTO DEL PERÍODO (ADMINISTRACIÓN DE RECURSOS)

Presupuesto y gastos del período

El presupuesto total de PROESA para el ejercicio fiscal 2014 fue de \$8,077,601.00, el cual fue otorgado por medio de las siguientes fuentes de financiamiento:

Tabla No. 6 Presupuesto total de PROESA del año 2014

Fuente de Financiamiento	Monto US\$
Presupuesto GOES	\$ 2,850,000.00
Fondo Especial de los Recursos Provenientes de la Privatización de ANTEL (FANTEL)	\$ 3,345,917.00
Contrato de préstamo 2583/OC-ES, firmado entre el Banco Interamericano de Desarrollo (BID) y el GOES	\$ 1,881,684.00
TOTAL	\$ 8,077,601.00

El presupuesto GOES aprobado originalmente fue de \$3,350,000, sin embargo por medio del acuerdo del Órgano Ejecutivo del Ramo de Hacienda No. 1550, de fecha 14 de agosto de 2014, se realizó la disminución de \$300,000.00, por lo que el presupuesto ajustado es de \$2,850,000.00.

La ejecución del presupuesto por rubro y fuente de financiamiento se detalla en los siguientes cuadros:

FONDOS GOES

Cuadro 1

Rubro	Detalle	Monto aprobado (US\$)	Monto ejecutado (US\$)	% ejecutado
51	Remuneraciones	1,969,092.00	1,962,382.06	99.66%
54	Bienes y servicios	735,436.04	713,159.33	96.97%
55	Gastos financieros	54,280.95	53,940.34	99.37%
61	Activo fijo	91,191.01	90,993.86	99.78%
Total		2,850,000.00	2,820,475.59	98.96%

FONDOS BID

Cuadro No. 2

Rubro	Detalle	Monto aprobado (US\$)	Monto ejecutado (US\$)	% ejecutado
54	Bienes y servicios	1795,275.00	429,633.01	23.93%
55	Gastos financieros	120.00	0.00	0.00%
61	Activo fijo	86,290.00	73,916.26	85.66%
Total		1881,685.00	503,549.27	26.76%



FONDOS FANTEL

Cuadro No. 3

Rubro	Detalle	Monto aprobado (US\$)	Monto ejecutado (US\$)	% ejecutado
54	Bienes y servicios	3345,392.00	1441,246.41	43.08%
55	Gastos financieros	525.00	421.50	80.29%
Total		3345,917.00	1441,667.91	43.09%

TODOS LOS FONDOS

Cuadro No. 4

Fuente de financiamiento	Monto presupuestado US\$	Monto ejecutado US\$
Goes	\$2,850,000.00	\$2,820,475.59
Fantel	\$3,345,917.00	\$1,441,667.91
Bid	\$1,881,684.00	\$503,549.27
Total	\$8,077,601.00	\$4,765,692.77

Situación financiera

A continuación se presenta el Estado de Situación Financiera de PROESA correspondiente al período del 1° de enero al 31 de diciembre de 2014 de acuerdo a los lineamientos de contabilidad gubernamental del Ministerio de Hacienda:



Organismo Promotor de Exportaciones e Inversiones de El Salvador (PROESA)
ESTADO DE SITUACION FINANCIERA Comparativo Anual
 al 31 de Diciembre (Definitivo) del 2014
 (EN DOLARES)

14/04/2015
 Pag. 1 de 1

Institucional

Recursos	Corriente	Anterior	Obligaciones	Corriente	Anterior
Fondos	694,520.42	447,172.01	Deuda Corriente	69,625.23	16,631.15
Disponibilidades	672,987.09	432,008.51	Depósitos de Terceros	69,625.23	16,631.15
Anticipos de Fondos	21,533.33	15,163.50	Acreedores Monetarios	.00	.00
Deudores Monetarios	.00	.00	Financiamiento de Terceros	524,619.73	616,064.70
Inversiones Financieras	379,960.31	187,184.37	Acreedores Financieros	524,619.73	616,064.70
Deudores Financieros	333,088.68	180,000.00	SUB TOTAL	594,244.96	632,695.85
Inversiones Intangibles	46,871.63	5,184.37	Patrimonio Estatal	1,717,898.77	1,368,723.14
Inversiones en Existencias	22,601.37	14,794.04	Patrimonio	1,717,898.77	1,368,723.14
Existencias Institucionales	22,601.37	14,794.04	Resultado del Ejercicio	.00	.00
Inversiones en Bienes de Uso	143,405.16	99,969.66	SUB TOTAL	1,717,898.77	1,368,723.14
Bienes Depreciables	143,405.16	99,969.66	TOTAL OBLIGACIONES	2,312,143.73	2,001,418.99
Inversiones en Proyectos y Programas	1,071,656.47	1,252,298.91			
Inversiones en Bienes de Uso Publico	1,071,656.47	1,252,298.91			
TOTAL RECURSOS	2,312,143.73	2,001,418.99			

F. 
 JEFE UFI



F. 
 CONTADOR





11. PROESA EN LOS MEDIOS

EL DIARIO DE HOY

Jueza manda a prisión a diputado Rivera

NUEVAS INVERSIONES

CSJ AVALA A SIGET PARA QUE CANAL II VUELVA AL 37

Diario Co Latino

"Francisco Flores está recibiendo el trato como cualquier ciudadano": Medardo González

Diputados y diputados: Es necesario que aprueben

Latam Hotel Corp. invierte \$36.7 Mlls. en Hyatt Place

Esperan inauguración de nuevo hotel en primer semestre de 2016

El Salvador es una de las apuestas de la compañía, que también está construyendo hoteles en Guatemala, Honduras y Nicaragua

2,500 EMPLEOS generados en el proyecto

140 HABITACIONES con estándares internacionales

Invertirán \$36.7 millones en hotel de la cadena Hyatt

Latam Hotel Corporation invierte en primer semestre de 2016 un millón de dólares en el primer semestre de 2016

\$36.7 MILLONES INVIERTEN EN EL HOTEL

11,736 METROS CUADROS DE SUPERFICIE CONSTRUIDA

Diario Co Latino

El día de la independencia del Salvador

Presidente no ha autorizado recorte del subsidio: Lorenzana



El presidente de la Corte Suprema de Justicia, Juan Carlos Lorenzana, afirmó hoy que el presidente Funes no ha autorizado un recorte del subsidio que otorga el Estado a las empresas que producen y comercializan productos básicos de consumo masivo.

El Presidente Juan Carlos Lorenzana
El presidente de la Corte Suprema de Justicia, Juan Carlos Lorenzana, afirmó hoy que el presidente Funes no ha autorizado un recorte del subsidio que otorga el Estado a las empresas que producen y comercializan productos básicos de consumo masivo.

Revisar leyes laborales es vital para call centers

El Estado debe adoptar medidas urgentes para regular el sector de los call centers, según el presidente de la Asociación Salvadoreña de Call Centers (ASCC).



16.500 trabajadores en el sector
55 empresas registradas

Elaboración: J. López

100 MONEDAS

El precio de las monedas en el mercado internacional.

DMC al \$756

Reúnen a exportadores y clientes potenciales

PROCESA realizará una reunión con más de 100 empresarios.

Apertura

Se realizará una reunión de trabajo con los exportadores y clientes potenciales de PROCESA.

Empresas negocian más de \$2 millones en misiones comerciales

El gobierno del presidente Funes anunció que las empresas salvadoreñas han negociado más de \$2 millones en misiones comerciales.

El Poder Judicial que opera en el extranjero

El Poder Judicial salvadoreño opera en el extranjero a través de sus juzgados.

LA PIZZARRA

Proceso registra a socios público-privados

El proceso de registro de socios público-privados está en marcha.

ACONTECER EMPRESARIAL

16 empresas salvadoreñas participan en ExpoComida Latina 2014

en Rosaura Mariene Pérez | Miércoles, 19 Agosto 2014

Inicio de la Lema | Imprimir | Email | Escrito un comentario



Las empresas salvadoreñas participan en Estados Unidos y muestran una amplia variedad de productos, desde comida típica, hasta productos de alto valor agregado.

El pabellón de El Salvador fue inaugurado por el cónsul de este país, en Los Ángeles, Walter Durán. Acompañado de Juan Carlos Ramírez, gerente de Promoción Comercial de PROCESA, y los empresarios de la delegación salvadoreña.

Diecisiete empresas salvadoreñas, se encuentran participando en ExpoComida Latina 2014, las empresas salvadoreñas que participan en la feria de Comercio Exterior de Estados Unidos, en El Salvador (COCEX).



Diario Financiero

Miércoles 1 de julio de 2014

NACIONALES

TAITRA compartirá experiencia con PROESA para fortalecer exportaciones a Taiwán

El Organismo Promotor de Exportaciones e Inversiones de El Salvador (PROESA) y el Taiwán se unieron para fortalecer las exportaciones de El Salvador a Taiwán.



Foto: PROESA

El Organismo Promotor de Exportaciones e Inversiones de El Salvador (PROESA) y el Taiwán se unieron para fortalecer las exportaciones de El Salvador a Taiwán. La TAITRA (Taiwan Trade Association) compartirá su experiencia con PROESA para fortalecer las exportaciones de El Salvador a Taiwán.

La TAITRA es una asociación que representa a las empresas que exportan a Taiwán. PROESA es el organismo encargado de promover las exportaciones de El Salvador. La colaboración entre ambos organismos busca fortalecer las relaciones comerciales entre El Salvador y Taiwán.

Proesa concluye capacitación a empresas

El Organismo Promotor de Exportaciones e Inversiones de El Salvador (PROESA) concluyó una capacitación a empresas.

La capacitación fue dirigida a empresarios y representantes de empresas que buscan fortalecer sus exportaciones.



Foto: PROESA

El curso estuvo dirigido a empresarios y representantes de empresas que buscan fortalecer sus exportaciones. El curso cubrió temas como el análisis de mercados, estrategias de marketing y procedimientos de exportación.

PROESA identifica apuestas de inversión

PROESA recomienda a que sector automotriz y eléctrico deben aprovecharse.

El Organismo Promotor de Exportaciones e Inversiones de El Salvador (PROESA) recomienda a que el sector automotriz y eléctrico deben aprovecharse.

PROESA recomienda a que el sector automotriz y eléctrico deben aprovecharse. El organismo sugiere que estas industrias tienen un gran potencial de crecimiento.

Escritor destaca espacio comunicacional de presidente



Foto: PROESA

El autor destaca el espacio comunicacional del presidente de El Salvador. El espacio permite al presidente comunicarse directamente con el pueblo.

El espacio comunicacional del presidente es una herramienta importante para el gobierno. Permite al presidente explicar sus políticas y escuchar las opiniones de los ciudadanos.

Colombia asesora a El Salvador para mejorar marca país

Colombia asesora a El Salvador para mejorar su marca país.

El gobierno colombiano ofrece asesoría a El Salvador para mejorar su imagen internacional.



Foto: PROESA

El gobierno colombiano ofrece asesoría a El Salvador para mejorar su imagen internacional. El proyecto busca fortalecer la marca país de El Salvador.

Industria textil representa al país en feria de textiles

La industria textil salvadoreña participa en una feria internacional de textiles.

El sector textil salvadoreño exhibió sus productos en la feria de textiles.



Foto: PROESA

El sector textil salvadoreño exhibió sus productos en la feria de textiles. La feria permitió a las empresas salvadoreñas mostrar sus habilidades técnicas.

índices económicos

Índice	Valor
IPC	105.2
IPC	105.2
IPC	105.2

Economía

30 DIVISA \$576

Exportación de servicios fue por \$2,068 millones

Dati actividad reportó, en 2013, un 11% de incremento frente al año anterior. Este año ya llevan ventas al mundo por más de \$1,000 millones. Las empresas de las tecnologías de la información buscan alianzas con otros países y ampliar la lista de clientes.

Empresas participan en feria de alimentos en EE.UU.

El Organismo Promotor de Exportaciones e Inversiones de El Salvador (PROESA) organizó una feria de alimentos en Estados Unidos.

Gobierno mejora pisos, y busca mercado de plástico y autopartes

LES PRIMEROS 100 BIEN EN CONTRATOS O INFLACIONES

El MOP ha mejorado terreno de pisos de cemento de la zona de San Salvador.

El gobierno salvadoreño ha mejorado los pisos de cemento en la zona de San Salvador. Además, busca atraer inversión en el sector de plástico y autopartes.

Bolnjojju
EL ECONOMISTA
 30

Suena la llamada al crecimiento

La industria de 'call centers' en Ecuador muestra un crecimiento sostenido en los últimos meses, impulsado por la llegada de nuevas empresas y la expansión de las existentes. Según datos de la Cámara Ecuatoriana de Comercio Exterior (CECEX), el sector alcanzó un crecimiento del 15% en el primer semestre de 2013.



Un estudio realizado por la CECEX muestra que el sector de 'call centers' en Ecuador ha experimentado un crecimiento sostenido en los últimos meses, impulsado por la llegada de nuevas empresas y la expansión de las existentes. Según datos de la Cámara Ecuatoriana de Comercio Exterior (CECEX), el sector alcanzó un crecimiento del 15% en el primer semestre de 2013.

El estudio revela que el sector de 'call centers' en Ecuador ha experimentado un crecimiento sostenido en los últimos meses, impulsado por la llegada de nuevas empresas y la expansión de las existentes. Según datos de la Cámara Ecuatoriana de Comercio Exterior (CECEX), el sector alcanzó un crecimiento del 15% en el primer semestre de 2013.

CAPITAL DE INVERSIÓN EN LA INDUSTRIA 'CALL CENTER' EN COSTA RICA

Año	Capital de Inversión
2010	100
2011	150
2012	200
2013	250

FORMA LABORAL DE LA INDUSTRIA DE SERVICIOS DE CONTACTO EN COSTA RICA

Categoría	Porcentaje
Empleado	80%
Autónomo	20%

EL ECONOMISTA
 31

La reconversión de Telus

El proceso de reconversión de Telus en Ecuador ha sido un desafío para la compañía, que busca adaptarse a las nuevas demandas del mercado. El estudio muestra que el sector de 'call centers' en Ecuador ha experimentado un crecimiento sostenido en los últimos meses, impulsado por la llegada de nuevas empresas y la expansión de las existentes.



80% de los empleados en el sector de servicios de contacto son empleados.

25% de los empleados en el sector de servicios de contacto son autónomos.

62% de los empleados en el sector de servicios de contacto son empleados.

El estudio muestra que el sector de 'call centers' en Ecuador ha experimentado un crecimiento sostenido en los últimos meses, impulsado por la llegada de nuevas empresas y la expansión de las existentes.



PROESA: Gobierno y Empresa Point inaugurando...
 17 visualizaciones • Hace 2 semanas



PROESA: Inauguración de nuevas instalaciones de...
 27 visualizaciones • Hace 2 semanas



Ferias y Promoción Comercial de PROESA
 20 visualizaciones • Hace 4 semanas



Brokinsa, caso de éxito de programas de apoyo al...
 91 visualizaciones • Hace 2 meses



Entrevista Lic. William Granadino, Inversiones so...
 33 visualizaciones • Hace 2 meses



Declaraciones del Lic. William Granadino...
 29 visualizaciones • Hace 2 meses



PROESA El Salvador Shared Services
 26 visualizaciones • Hace 6 meses



PROESA El Salvador Shared Services
 16 visualizaciones • Hace 6 meses



El Salvador Shared Services Call Centers &...
 47 visualizaciones • Hace 6 meses



Colección de primeros



Anuncios inversión hoteler



Colección primeros videos del



MEMORIA de LABORES 2014

www.proesa.gob.sv

Bulevar Orden de Malta, Urbanización Santa Elena, Antiguo Cuscatlán, La Libertad, El Salvador
PBX: +503 2592-7000 | Fax: +503 2592-7069

