

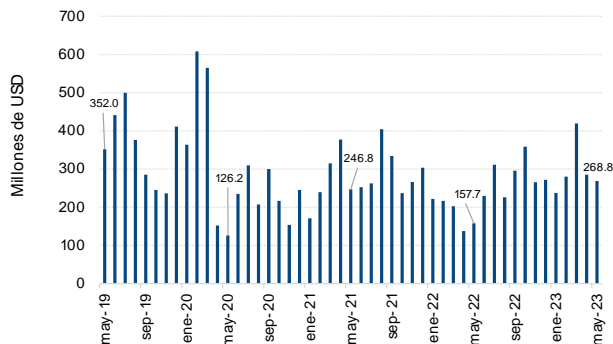
BOLETÍN MENSUAL DE VALORES

Mayo 2023

1. Montos negociados en Bolsa de Valores de El Salvador

En mayo de 2023, la Bolsa de Valores de El Salvador registró 707 operaciones que sumaron USD 268.8 millones (gráfico 1). De manera acumulada, a mayo de 2023, se reportaron 3,332 transacciones con un monto de USD 1,490.9 millones. El mercado de valores ha presentado mayor dinamismo respecto al mismo periodo de 2022, y registró un crecimiento de 59.2%.

Gráfico 1. Montos mensuales negociados en BVES



Fuente: Bolsa de valores de El Salvador

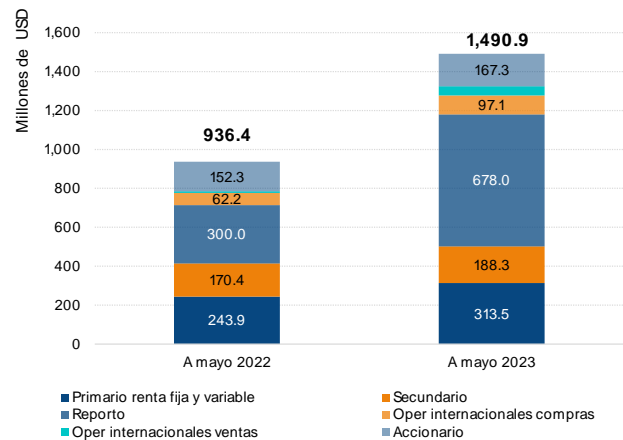
Atendiendo al tipo de mercado (gráfico 2), el **mercado primario** representó el 21.0% de las negociaciones en la BVES y creció 28.6% en comparación al acumulado a mayo de 2022, registrando un monto de USD 313.5 millones. Dentro de los instrumentos más transados se encuentran valores de titularización con un monto de USD 106.4 millones y certificados de inversión con USD 93.3 millones.

Los principales sectores compradores en el mercado primario fueron fondos de pensiones con una participación de 58.8%.

En **mercado secundario** se transó un monto de USD 188.3 millones y tuvo una participación de 12.6% del total negociado en la BVES. Por su parte, el **mercado de reportos** transó USD 678.0 millones, obteniendo un nivel de participación de 45.5% dentro de las negociaciones totales, fue el mercado que registró mayor crecimiento con 126.0%, respecto al mismo periodo del año 2022. En su mayoría las operaciones fueron pactadas para un plazo de 5 a 8 días que sumaron USD 329.3 millones. El rendimiento promedio ponderado general de las operaciones de reporto en el mes de mayo fue 5.9%.

Gráfico 2. Montos negociados por tipo de mercado

La Bolsa de Valores de El Salvador mostró un crecimiento de 59.2% respecto a mayo de 2022, con un monto de USD 1,490.9 millones.



Fuente: Bolsa de Valores de El Salvador

Los principales demandantes de liquidez fueron bancos con una participación de 58.7%; por el lado de los proveedores de recursos, el sector bancario fue el de mayor participación con 39.7%, seguido de seguros con 25.2%

Las **operaciones internacionales** de compras y ventas totalizaron a mayo 2023 USD 143.8 millones, los principales instrumentos transados fueron de deuda local soberana; y en **mercado accionario**, el monto fue USD 167.3 millones, proveniente principalmente de la negociación de acciones de origen extranjero.

Dentro de las operaciones de compras y ventas en la BVES, a mayo 2023, el sector bancario fue el que presentó mayor actividad con participaciones de 26.1% y 40.6%, respectivamente.

El mercado de reportos, a mayo de 2023, registró un crecimiento de 126.0% totalizando USD 678.0 millones.

Tabla 1. Montos negociados en BVES por agentes participantes

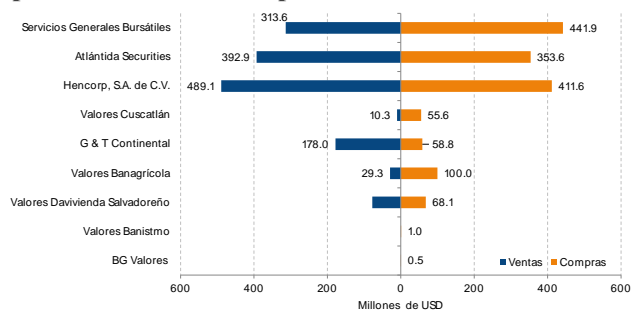
Agentes participantes	Compras	Ventas
Bancos	388.8	605.3
Fondos de pensiones AFPs	326.0	106.9
Seguros	195.2	3.8
Extranjero	174.0	319.0
Fondos de inversión abiertos	142.1	5.2
Servicios	123.0	275.9
Otros	141.8	174.7
Total	1,490.9	1,490.9

Fuente: Bolsa de Valores de El Salvador

2. Participación de casas de corredores de bolsa

A mayo 2023, las casas de corredores de bolsa que tuvieron el mayor monto transado en operaciones de compra fueron: Servicios Generales Bursátiles S.A. de C.V. y Hencorp, S.A. de C.V. Casa de corredores de bolsa S.A. que sumaron una participación de 57.2%; y en ventas fueron Hencorp S.A. de C.V. y Atlántida Securities Casa de corredores de bolsa cuya participación sumó 59.2%.

Gráfico 3. Participación de casas de corredores y operadores remotos en operaciones de la BVES



Fuente: Bolsa de Valores de El Salvador

3. Fondos de Inversión

A la fecha en análisis, se cuentan con 4 gestoras y 10 fondos de inversión (siete fondos abiertos y tres cerrados) autorizados e inscritos en el Registro Público de la Superintendencia del Sistema Financiero; de los cuales 9 fondos están activos.

El patrimonio de los fondos abiertos, a mayo 2023, fue USD 173.1 millones; mientras que en los cerrados fue de USD 357.5 millones. En cuanto a los portafolios de inversión, los fondos abiertos se concentraron en depósitos a plazo con una participación de 47.2% seguido de cuentas corrientes con 15.5%.

Figura 1. Patrimonio y Rentabilidad de fondos de inversión. A mayo 2023

Fondos Abiertos

- **Fondo Abierto Rentable de Corto Plazo, SGB Gestora**
 - Patrimonio USD 52.0 millones; Rendimiento diario anualizado 3.37%
- **Fondo Abierto Plazo 180, SGB Gestora**
 - Patrimonio USD 17.1 millones; Rendimiento diario anualizado 5.38%
- **Fondo Abierto Renta Liquidez Banagrícola, Gestora Banagrícola**
 - Patrimonio USD 70.6 millones; Rendimiento diario anualizado 3.45%
- **Fondo Abierto de Liquidez a Corto Plazo, Atlántida Gestora**
 - Patrimonio USD 14.4 millones; Rendimiento diario anualizado 3.38%
- **Fondo Abierto de Crecimiento a Mediano Plazo, Atlántida Gestora**
 - Patrimonio USD 18.0 millones; Rendimiento diario anualizado 3.40%

Fondos Cerrados

- **Fondo Cerrado Inmobiliario Atlántida Progres, Atlántida Gestora**
 - Patrimonio USD 56.1 millones; Rendimiento diario anualizado 5.28%
- **Fondo Cerrado de Capital de Riesgo Atlántida, Atlántida Gestora**
 - Patrimonio USD 210.6 millones; Rendimiento diario anualizado 7.12%
- **Fondo Cerrado de Capital de Riesgo Atlántida**

4. Integración de Bolsas de Valores de El Salvador

- Patrimonio USD 89.3 millones; Rendimiento diario anualizado 8.77%

El patrimonio total de fondos de inversión abiertos y cerrados totalizó USD 530.6 millones, a mayo 2023.

y Panamá

Fuente: Gestoras de Fondos de Inversión.

La bolsa integrada registró 253 operaciones, a mayo 2023, transando un monto total de USD 21.0 millones, las cuales fueron realizadas en su mayoría por operadores salvadoreños,

Las negociaciones se concentraron principalmente en mercado primario con USD 20.6 millones siendo el principal instrumento negociado los bonos hipotecarios.

Desde el inicio de la integración, en 2017, a mayo 2023 se ha negociado un monto de USD 392.0 millones y existen once intermediarios bursátiles extranjeros autorizados: seis salvadoreños y cinco panameños.

Figura 2. Operaciones de integración entre Panamá y El Salvador a través de operadores remotos. A mayo 2023



Fuente: Bolsa de Valores de El Salvador- SITREL Panamá